



**FINSTRÖMS
KOMMUN**

Arbetsplan 2023-2024

ARBETSPLAN I BARNOMSORGEN, PÅLSBÖLE DAGHEM

Fastställd av invånarnämnden

Den 03.10.2023 § 28

Innehåll

Inledning.....	2
1 Barnomsorgens uppdrag och värdegrund.....	2
1.1 Målsättningar för verksamhetsåret	3
2 Enhetens kontaktuppgifter och uppgifter om tjänster	4
2.1 Barnantal och avdelningar	4
2.2 Ledning och personal.....	4
2.3 Verksamhetsårets kalendarium och hålltider.....	5
3 Jämlikhet och jämställdhet.....	6
4 Hållbar utveckling.....	7
5 Arbetet med barns delaktighet och inflytande	8
6 Välbefinnande.....	8
7 Leken.....	9
8 Arbetssätt och lärmiljöer	10
8.1 Mångsidiga arbetssätt.....	10
8.2 Lärmiljö	10
8.3 Språkutvecklande arbetssätt	11
8.4 Pedagogisk dokumentation och planering	12
8.5 Digitala arbetssätt och digital kompetens	12
9 Omsorg, kost och vila	13
9.1 Omsorg	14
9.2 Kost.....	14
9.3 Vila.....	15
10 Arbetet med förverkligande av lärområdena inom barnomsorgen.....	15
11 Förundervisningen.....	18
12 Stöd för utveckling och lärande.....	19
12.1 Allmänpedagogiskt stöd.....	19
12.2 Specialbarnomsorg	20
13 Samarbete med vårdnadshavare.....	21
14 Rutiner för övergångar inom barnomsorgen	23
15 Arbetet med utvärdering av verksamheten	24
16 Beskrivning av religiösa evenemang och verksamhet med inslag av religionsutövning	24

Inledning

I enlighet 2 § del II i LL (2020:32) om barnomsorg och grundskola varje gruppfamiljedaghem, daghem och fritidshem upp en arbetsplan som beskriver hur verksamheten ska genomföras. I arbetsplanen ska beskrivas hur verksamheten genomför barnomsorgens målsättning och enhetens ska precisera och tydliggöra de metoder enheten använder för att uppfylla målsättningar och riktlinjer som slagits fast i lagen och läroplanen. Daghemsföreståndaren ansvarar över att arbetsplanen sammanställs i samråd med personalen. Vårdnadshavarna ska informeras om innehållet i arbetsplanen. Arbetsplanen ska godkännas av kommunen och *sändas till Landskapsregeringen för kännedom i samband med att verksamhetsåret inleds.*

Arbetsplanen ska fungera som ett komplement till läroplanen för att tydliggöra och konkretisera hur enheten arbetar och vilka rutiner som finns gällande de övergripande områdena. Arbetsplanen är ett sätt för enheten att förtydliga det arbetet som görs utåt gentemot dem som kanske inte tar/tagit del av läroplanen för barnomsorgen. Med tanke på detta är mallen för arbetsplan *utarbetad med utdrag ur läroplanen vid varje kapitel.*

Det viktiga i arbetsplanen är dock att på ett konkret sätt beskriva HUR man på enheten arbetar inom de olika områden som beskrivs så att läsaren får en uppfattning om hur verksamheten bedrivs.

1 Barnomsorgens uppdrag och värdegrund

Barnomsorgen bygger på uppfattningen om barndomens egenvärde. Varje barn är unikt och värdefullt precis så som det är. Alla barn har rätt att bli hörda, sedda, tagna i beaktande och förstådda som individer och som medlemmar i sin grupp. Barnets bästa ska komma i första hand, att barnet har rätt att må bra, få omvårdnad och skydd, att barnets åsikter ska beaktas samt att barnet ska behandlas likvärdigt och att barnet inte får diskrimineras. Verksamheten ska vara inkluderande och ordnas i samarbete med vårdnadshavarna.

Det ligger i varje personals uppdrag att aktivt arbeta för att den gemensamma värdegrunden i verksamheten förverkligas. Alla som arbetar i verksamheten behöver reflektera över sin egen del som påverkare och ta till sig den värdegrund som formuleras i läroplanen för barnomsorgen på Åland.

TRIVSEL-TRYGGHET-TILLIT

Detta är de tre ord som bäst beskriver vårt daghem. Här skall alla barn och vårdnadshavare känna sig **trygga**, det är viktigt att barnen **trivs** på daghemmet och att de känner **tillit** för personalen. Vi skapar ett bra stöd och komplement till hemmet genom att lägga stor vikt vid dessa faktorer.

Under kommande verksamhetsår kommer vi att fokusera hur vi synliggör vår värdegrund för barnen. Genom ett individanpassat arbetssätt med smågruppsarbete kan vi tillgodose barnens intressen och göra dem delaktiga i verksamheten. Detta bidrar till ett tryggt och tillitsfullt klimat där både barn, vårdnadshavare och personal trivs.

Vi arbetar utifrån vår nya välbefinnandeplan, som vi lanserat tillsammans med de övriga kommunerna på Norra Åland. Denna plan kommer att hjälpa till att konkretisera arbetet kring vår värdegrund. Det är av stor vikt att alla i daghemmet, från barn till vårdnadshavare till personal trivs och känner ett välbefinnande – det lägger grunden för **trygghet, glädje och tillit**.

1.1 Målsättningar för verksamhetsåret

Alla enheter ska inför varje nytt verksamhetsår planera vilka delområden i läroplanen man väljer att fokusera på under året. Vad man väljer att formulera som specifika målsättningar ska synas i enhetens hela verksamhet under läsåret. Enhetens specifika målsättningar kan handla om att fokusera på områden som konstaterats vara utmanande i enhetens interna utvärdering (t.ex. att utveckla det språkutvecklande arbetssättet för att främja barnens språkutveckling) eller teman som formulerats av landskapsregeringen som ska genomsyra (Åland 100, fokusområden inom implementeringen av läroplanen) verksamheten.

Under kommande verksamhetsår har vi valt att fokusera på:

- Höstterminen 2023 kommer vi att fokusera på daghemmets värdegrund och verksamhetskultur. Alla barn har rätt att bli hörda, sedda, tagna i beaktande och förstådda som individer och som medlemmar i sin grupp. Verksamhetskulturen ska främja en trygg, säker, hälsosam och inspirerande miljö med arbetsro för barn och personal.
- Personalen kommer fortsätta med fortbildningen "Läropussel" under höstterminen. Fortbildningen, som är ordnad från Landskapsregeringen, är en del av implementeringsarbetet av vår Läroplan och den lägger fokus på lärområden och nyckelkompetenser.
- Under våren 2024 fortsätter vi med arbetet med vår verksamhetskultur och värdegrund, samt att vi intensifierar vårt arbete med barnens Lärloggar.

2 Enhetens kontaktuppgifter och uppgifter om tjänster

2.1 Barnantal och avdelningar

Pålsböle daghem har 39 platser:

- Avdelning **blå** har 21 platser för barn i åldern 4 - 7 år
- Avdelning **grön** har 18 platser för barn i åldern 2 - 4 år

2.2 Ledning och personal

Föreståndare: Ann Grunér-Jansson

Kontaktuppgifter: ann.gruner.jansson@finstrom.ax, +358 18 431533

Vice Föreståndare: Josefin Lindholm

Kontaktuppgifter: josefin.lindholm@finstrom.ax, +358 18 431560

Blå avdelning: telefon +358 18 431562 / +358 4570426220

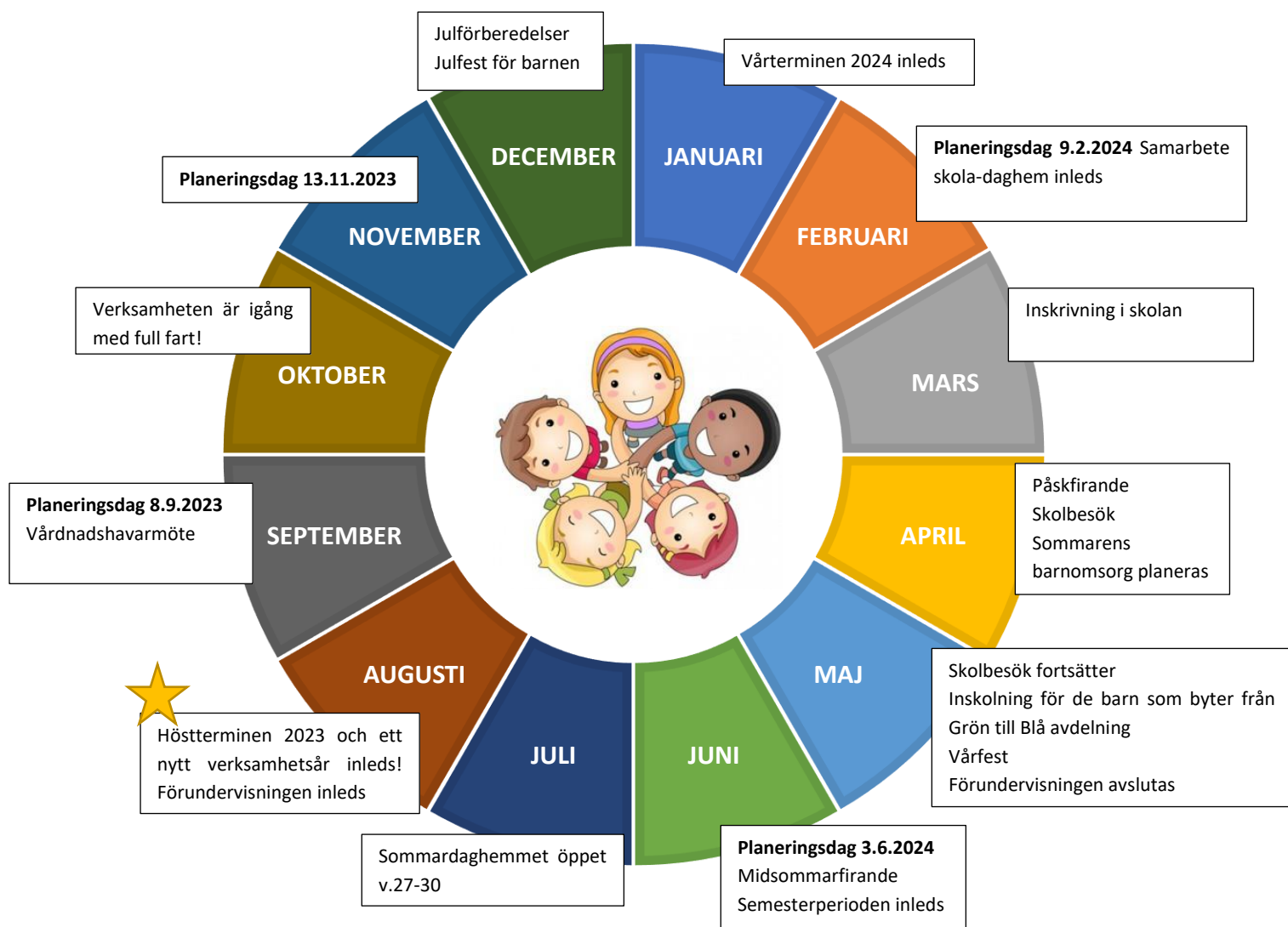
Grön avdelning, telefon +358 18 431561 / +358 4573454450

I daghemmet arbetar sammanlagt 10 personer, fördelat på följande tjänster och befattningar:

- 1 Vice föreståndare 40% / lärare 60%
- 3 Lärare inom barnomsorg
- 3 Barnskötare
- 1 Assistent
- 1 Köksbiträde
- 1 Lokalvårdare

2.3 Verksamhetsårets kalendarium och hålltider

ETT VERKSAMHETSÅR PÅ PÅLSBÖLE DAGHEM



Daghemmets dagsschema:

7.00 daghemmet öppnar

7.15-8.00 Frukost på Gröna avdelningen, gemensamt för samtliga barn som kommer tidigt.

8.15-11.00 Fri lek inne och ute, pedagogisk verksamhet. Gröna avdelningen går ut 8.15

11.00 Lunch.

12.00-12.30 Vila. De barn som sover har möjlighet till det och de barn som endast vilar lyssnar på en saga fram till 12.30.

12.35 Utevistelse för barnen på Blåa avdelningen, Gröna avdelningen är inne.

14-14.30 Mellanmål

14.30- Fri lek inne och ute, pedagogisk verksamhet

17.00 Daghemmet stänger.

Förundervisningen på Blåa avdelningen pågår under hela dagen, i alla aktiviteter som planerats för barnen. Efter lunch intensifieras förundervisningen mellan 12-13:30. Förundervisningen följer skolårets hålltider, och tar således uppehåll under lov.

3 Jämlikhet och jämställdhet

Inom barnomsorgen ska personalen aktivt arbeta för att möjliggöra delaktighet för alla på lika villkor och alla barn ska ha en möjlighet att fritt uttrycka sina åsikter i alla frågor som gäller dem. Barnomsorgen ska främja förståelse för andra människor och stödja utvecklingen av empatisk förmåga. Barnet ska ges möjligheter att utveckla sina färdigheter och göra sina val oberoende av förväntningar baserade till exempel på kön, ursprung, kulturell bakgrund eller andra orsaker som gäller barnet som person.

Skyldighet att främja jämställdhet och förebygga diskriminering på grund av könsidentitet eller könsuttryck stadgas sedan tidigare i jämställdhetslagen (FFS 1986/609) som tillämpas på Åland genom landskapslag (1989:27) om tillämpning i landskapet Åland av lagen om jämställdhet mellan kvinnor och män. Från 1.6.2023 omfattas även barnomsorgen. Den 1.1.2023 har landskapslag (2022:43) om tillämpning av diskrimineringslagen trätt i kraft på Åland. Generellt gäller att planmässigt arbete för att främja likabehandling och jämställdhet ska göras i relation till situationen och behoven på varje enskilt verksamhetsställe. Vidare ska barnen/eleverna och deras vårdnadshavare ges möjlighet att bli hörda kring de främjande åtgärder som föreslås vidtas. Det är utbildningsanordnaren som ska se till att varje läroanstalt eller verksamhetsställe har en plan för de åtgärder som behövs för att främja likabehandling. Detsamma gäller plan för jämställdhetsfrämjande åtgärder.

Planerna för likabehandling och främjande av jämställdhet kan upprättas separat, tillsammans, eller införlivas i någon annan plan som finns vid läroanstalten eller verksamhetsstället. För jämställdhetsplaner gäller att de ska göras upp årligen eller högst tre år i sänder. För likabehandlingsplaner stipuleras inga formella tidsangivelser i lag, men eftersom planerna är att betrakta som verktyg i arbetet att främja jämställdhet och likabehandling är det rimligt att de följer liknande cykler. Arbetet med planerna ska påbörjas inom 1.6.2023.

- Varje enhet arbetar med aktuella områden inom jämlikhet- och jämställdhetsfrågor.
- Barn ska få ta del av sina rättigheter som barn, vilket betyder att det är viktigt att barnkonventionen presenteras och diskuteras. Barn behöver få förklarar varför barn i olika åldrar får göra olika saker på daghemmet. Materialet FN-konventionen om barns rättigheter, Stopp min kropp används i förebyggande syfte för att medvetandegöra barnet om dess integritet och rättigheter. Interna rutiner tas fram/finns för blöjbyten och toalettbesök (kroppslig integritet).
- Pedagogerna arbetar aktivt med frågor kring jämlikhet- och jämställdhetsfrågor genom diskussion och reflektion på daghemmen, och skapar rutiner för förebyggande arbete mot diskriminering och trakasserier
- En likabehandling- och jämställdhetsplan är under behandling, som skall tas fram under de kommande året och som skall träda i kraft från 1.1.2025.

4 Hållbar utveckling

Barnomsorgen ska bidra till att bygga upp barnets positiva framtidstro och fästa uppmärksamhet vid vikten av en hållbar livsstil. Hållbarhet ska utifrån barnets utvecklingsnivå genomsyra hela barnomsorgens verksamhet. Barnet ska ges möjlighet att utveckla kunskaper om hur olika val som människor gör bidrar till eller hindrar en hållbar utveckling så att personalen vägleder barnet att tillägna sig hälsosamma och hållbara levnadsvanor.

Barnet ska få uppleva, förundra sig över och glädjas åt naturen, samt utforska och experimentera med hjälp av sina sinnen. Verksamheten uppmuntrar barnet att iaktta det som händer i naturen samt skapa en förförståelse för vad som krävs för en hållbar utveckling utifrån ett ekologiskt, socialt och ekonomiskt perspektiv.

Barnet är bland annat delaktigt i:

Återvinning och sortering av material
Återbruka material vid estetiska uttrycksformer
Matens ursprung samt kompostering
Spara vatten vid handtvätt
Miljödagar – plockar skräp i närmiljön

Verksamheten strävar efter en hållbar och social inställning i barngruppen. Genom samlingar, samtal samt litteratur erbjuds barnet att ta del av olika livsvillkor och sociala sammanhang. På daghemmet möter barnet olika utmaningar och börjar föra varierande resonemang utifrån olika perspektiv.

5 Arbetet med barns delaktighet och inflytande

Varje barn har rätt till delaktighet och inflytande och barnet i barnomsorgen ska ges möjlighet att påverka verksamhetsinnehållet utifrån sin mognadsgrad. Barnet ska få lära sig om sina rättigheter och ska ha en möjlighet att uttrycka sina åsikter i alla frågor som gäller dem. Barnets åsikter ska beaktas i förhållande till barnets ålder och mognad. De demokratiska principerna att kunna påverka, ta ansvar och vara delaktig ska gälla alla. Verksamheten inom barnomsorgen ska lägga grunden för förståelse av demokratibegreppet och förbereda barnet för delaktighet och ansvar och för de rättigheter och skyldigheter som gäller i ett demokratiskt samhälle.

Detta förutsätter att man medvetet utvecklar arbetssätt och strukturer som främjar delaktighet.

Personalen främjar varje barns möjlighet och bemöter barnen med respekt. Tar hänsyn till deras tankar. Genom att utgå från barnens nyfikenhet och frågor skapar pedagogerna temaområden under verksamhetsåret. Då pedagogen arbetar utifrån barnets intressen stärks barnets delaktighet på ett positivt sätt.

Barnen involveras exempelvis i inköp av leksaker, vid valet av böcker vi tar in till avdelningarna samt vilka lekaktiviteter de föredrar.

Under samling, vid måltidssituationer och fri lek dokumenteras barnens åsikter för att personalen skall kunna ta tillvara och bejaka barnens åsikter. Med hjälp av dokumentation kan barnens åsikter sedan tas med i den pedagogiska planeringen.

6 Välbefinnande

I all barnomsorg ska barnets behov av lek, trygga människorelationer samt positiva erfarenheter som stärker självkänslan tillgodose. Verksamheten i barnomsorgen ska fokusera på att stärka det positiva, ta tillvara barnets styrkor och skapa meningsfullhet genom glädje i lärandet. På detta sätt stöds och utvecklas den psykiska hälsan och välbefinnandet hos både barn och vuxna i verksamheten. Att i verksamheten skapa strukturer som uppmuntrar till mod, mångfald och nytänkande skapar barn och vuxna som är trygga i sig själva och mår bra.

Barnomsorgens ska fokusera på att mångsidigt stärka psykologiskt välbefinnande och resiliens hos både barn och personal. Att stärka resiliens sker bland annat genom ett systematiskt arbete med att stärka relationskompetens och de socioemotionella färdigheterna.

Vi följer den gemensamma välbefinnandeplanen för norra Åland.

Vi arbetar bl.a. utifrån:

- *PERMA*: positiva känslor, engagemang, relationer, meningsfullhet och att uppnå något
- *Se det goda*: Så hjälper du barn och unga att hitta sina styrkor, med hjälp av aktivitetskort
- Förbundet hem och skola rf. samt Folkhälsans olika material kring välbefinnande

I det dagliga arbetet stärker vi resiliens, dvs. förmåga att stå emot och klara av en förändring samt återhämta sig och ta lärdom av den, hos barn och vuxna genom att fokusera personens styrkor. Ledare och personal skall verka som positiva förebilder för barnen och i kontakten med vårdnadshavare.

Välbefinnande tas upp i verksamhetens värdegrundsarbete när läsåret börjar och ingår i god verksamhetskultur. På daghemmet finns en "välbefinnande-grupp" aktivt arbetar för att stärka välbefinnandet för alla som vistas i daghemmet.

Välbefinnande innefattar också att personalen har redskap för en trygg lärmiljö och informeras om innehåll i enhetens säkerhetsplan, mobbningsplan, konfliktlösning och hur kriser hanteras. Detta görs vid läsårets start och när ny personal börjar. Denna information finns även tillgänglig för vårdnadshavare.

7 Leken

Leken har ett egenvärde inom barnomsorgen och goda lekmöjligheter är en del av barnomsorgens målsättning. Lekens betydelse för barnets välbefinnande, utveckling och lärande ska beaktas i all planering av verksamheten. Leken har fysisk, psykologisk, pedagogisk och social betydelse för barnets utveckling. Personalens rutiner och uppsikt är avgörande för att skapa utomhusområden och lekmiljöer där barnet känner sig tryggt.

Vi ser till att barnen får tillräckligt med tid så att leken främjas. Barnen ges möjlighet till fri lek och styrd lek, både på förmiddagen och eftermiddagen – ute och inne. Vi undviker att bromsa eller avbryta barnens lek. Under leksituationerna kan barnen delas in i små grupper så att barnen får en meningsfull upplevelse och mer utrymme i leken.

Lekmaterial finns lättillgängligt, är mångsidigt och utmanar barnen och dess lek. Lekmaterialet byts ut med jämna mellanrum och flyttas mellan olika rum för att inspirera till nya och innovativa lekar.

Personalen finns i barnens närhet eller deltar aktivt i leken för att uppmuntra, stödja och handleda dem i deras lekroller. Personalens observationer och insikter är en naturlig del i planeringen av det pedagogiska arbetet.

Leken går som en röd tråd genom hela verksamheten den ger barnet både glädje och nöje.

8 Arbetssätt och lärmiljöer

Läroplanen har utarbetats utifrån en pedagogisk grundsyn där barnet har en aktiv roll. I barnomsorgen ska finnas sådana lärmiljöer där barnet ges möjlighet att själva göra aktiva val och barnets egna idéer kan tas tillvara. Personalen ska använda sig av varierande metoder och arbetssätt för att stöda barnets personliga växande, utveckling och lärande. Verksamheten fokuserar på att stärka det positiva, ta tillvara barnens styrkor och skapa meningsfullhet genom glädje i lärandet. Pedagogisk dokumentation och planering hör ihop med ett utforskande arbetssätt som bygger på ett gemensamt experimenterande och undersökande som inkluderar både barn och personal. Ett språkutvecklande arbetssätt gynnar alla barn och deras språkutveckling, trots att det är särskilt viktigt för ett barn med utmaningar inom språkområdet eller de barnen med annat modersmål än svenska.

8.1 Mångsidiga arbetssätt

Ett barn lär med alla sinnen och därför är det viktigt att lärandet i barnomsorgen sker genom att barnet ges möjlighet att bearbeta på flera olika sätt, att lärandet bygger på dialog och relationer, liksom att barnet är medskapare i de verksamheter och miljöer som de tillhör. Verksamheterna bör därför präglas av variation och bidra till barnets möjligheter att skapa kunskap på många, olika sätt.

Vi erbjuder barnen mångsida arbetssätt genom att erbjuda barnet en variation av pedagogiska aktiviteter som skall utgå ifrån barnens intressen och behov. Vi jobbar mycket utefter ett språkutvecklande arbetssätt med både bilder och tecken som stöd. Barnen får en möjlighet att uttrycka sig genom exempelvis skapande former, musik, styrda lekar osv.

Vi har regelbundet miniröris, planerad dans- och rörelsestund (klättra, springa, balansera), skogspromenader samt promenader i närområdet. Vår stora gård erbjuder barnen fria ytor i sina lekar där fantasin och det varierande lekmaterial skapar en stimulerande utemiljö. Barnen får använda hela kroppen och öva upp sin koordination och får fysisk aktivitet som lockar till rörelseglädje.

8.2 Lärmiljö

I begreppet lärmiljö innefattas lokaler, platser, gemenskaper och personer, metoder, redskap och tillbehör som stödjer barnens utveckling, lärande och kommunikation. Lärmiljöerna ska utvecklas så att de mål som fastställs för barnomsorgen kan uppnås och så att de stödjer barnens sunda självkänsla och utvecklingen av sociala färdigheter och förmågan att lära sig. Barnets tankar, idéer, egna erfarenheter, kunskaper, intresse, förslag och individuella behov ska beaktas, tas tillvara och synliggöras i lärmiljöerna.

Vi erbjuder barnen olika lärmiljöer som är föränderliga för att vara så inspirerande och lärorika som möjligt. Tillgång till material, leksaker övrigt som inspirerar barnen till utveckling i sin lärande process. Personalens roll i lärmiljöerna är att vara närvarande i barnens utforskande och lek för att få syn på vilka intressen och behov som finns, samt kunna fånga pågående lärprocesser.

Våra lärmiljöer är föränderliga då vi strävar efter att erbjuda barnen lärmiljöer som utgår från deras intressen, behov och önskemål. Barnen får själva vara med och utforma lärmiljöerna.

För exempelvis förundervisningsbarnen skapas en miljö som påminner om skolan för att skapa en nyfikenhet inför deras nya uppgifter.

8.3 Språkutvecklande arbetssätt

Småbarnsåren är avgörande för språkutvecklingen och därför är ett språkutvecklande arbetssätt en av grundstenarna i barnomsorgens verksamhet. Genom att fokusera på barnets språkutveckling kan barnomsorgen bidra till att stärka deras självförtroende, trygghet, inkludering och flerspråkighet, såväl som litteracitet och kreativitet. Att stimulera barnets språkliga medvetenhet och språkutveckling är två viktiga delar i det språkutvecklande arbetssättet i barnomsorgen. Tidiga insatser på att utveckla barnets språkliga medvetenhet genom fonologiska övningar som genomförs på ett systematiskt, strukturerat och kontinuerligt sätt ger en god grund för barnets fortsatta utveckling mot litteracitet.

Vi ger tid och utrymme för samtal och diskussioner, där barnet uppmuntras och stöds att våga förmedla sina åsikter och tankar. Barnet får lära sig att sätta ord på sina känslor, då vi regelbundet arbetar med Start, Stegvis/Stegen, Jag&Vi samt Kompisböckerna.

I samlingen ingår dagligen sång, rim, ramsor, rörelselekar mm. vilket berikar varje barns språkliga medvetenhet. Bild- och teckenstöd används som redskap då barn behöver visuellt stöd i sin språkutveckling. Tecken och bilder kan även användas av barnen som ett uttrycksmedel. Vi använder oss bland annat av språkmaterialet "Bornholmsmodellen" och har enskilda språksamlingar.

Läsmiljöer finns på alla avdelningar där barnen själva kan titta i böcker som erbjuds samt personal som aktivt läser sagor. För oss är det viktigt att personalen är läsande förebilder samt att vi uppmärksammar barnen på deras utveckling från att välja pekbok till bilderbok till att sedan lyssna på en kapitelbok och sedan börja läsa själva.

Polyglutt är en bok app som enheten/kommunen tecknat avtal med där tillgången på böcker är oändlig, även på andra språk.

Vi har även ett eget bibliotek på daghemmet dit barnen exempelvis går på sagostunder och lånar böcker till avdelningen.

En gång per termin åker vi avdelningsvis med en grupp barn till Finströms bibliotek för att delta i sagostund.

8.4 Pedagogisk dokumentation och planering

Pedagogisk dokumentation är ett arbetssätt för att planera, genomföra, utvärdera och utveckla barnomsorgens verksamhet. Den information och förståelse som dokumentationen bidrar till ska användas till exempel för att arbetssätten, lärmiljöerna, verksamhetens mål, metoderna och innehållet kontinuerligt ska kunna anpassas enligt barnens intressen och behov.

För att kunna följa varje barns utveckling och lärande behöver det finnas dokumentation för alla barn i daghemsverksamhet inom barnomsorgen och dokumentationen behöver analyseras utifrån vilka möjligheter det enskilda barnet får för att kunna utvecklas och lära. När dokumentationen sker kontinuerligt och systematiskt är det möjligt att följa och analysera hur verksamheten stimulerar och utmanar barnet i deras utveckling och lärande. Det är först när varje barns möjligheter till utveckling synliggörs som det går att utvärdera hur man i verksamheten arbetar mot målen i läroplanen. Barnet själv skall kunna gå tillbaka och se över sin lärandeprocess, hen behöver själva få se att hen lärt sig och utvecklats.

Lärarna är ansvariga för den pedagogiska dokumentationen men barnets utveckling och lärande dokumenteras av alla pedagoger. Vi använder varierade metoder såsom fotografier, intervjuer, observationer, film mm. för att skapa underlag för reflektioner som sker både tillsammans med barnet och i arbetslaget. Reflektionerna ligger sedan som grund för vidare arbete och utveckling av verksamheten samt barnets lärande.

Dokumentationen finns i barnets lärlogg. Lärloggen är ett levande dokument som presenteras på utvecklingssamtal. I lärloggen finns även barnets egen syn och åsikter kring de olika lärområdena samt sin egen utveckling.

Dokumentationen skall utgå från barnets intressen och finnas tillgänglig för barnet. Under detta verksamhetsår kommer vi att presentera dokumentationen för barnen på skärmar, där teckningar, bilder mm presenterar barnens utveckling på ett visuellt sätt.

8.5 Digitala arbetssätt och digital kompetens

Betydelsen av digitala färdigheter i samhället ökar och personalen inom barnomsorgen behöver förhålla sig till detta. En av barnomsorgens uppgifter är att främja jämlikheten i utbildningen och det är därför viktigt att varje barn får tillräckliga digitala färdigheter för framtiden. Digitala färdigheter är också i sig ett betydande verktyg för lärande. För att möjliggör kvalitativ inlärning i digitala miljöer behövs utöver digitala verktyg och behövs också digitalpedagogiskt kunniga lärare i kombination med högklassiga digitala tjänster. Vilka digitala färdigheter som behövs, den digitala kompetensen, förändras över tid i takt med att samhället, tekniken och olika digitala tjänster förändras. Det varierar också med barnets ålder. Digitala arbetssätt och digitala verktyg ska användas på ett medvetet sätt som gynnas barns lärande.

Barnomsorgens ledning skall hjälpa pedagogerna att skapa förutsättningar för barnen att uppnå de mål som finns i läroplanen genom systematisk utvärdering av personalens digitala kompetens och erbjuda lämplig fortbildning därefter samt att inventera och upprätthålla lämpliga och tillräckliga digitala verktyg och program. Daghemmets IKT-strategi är att digitala verktyg används i vår verksamhet som ett komplement till vår övriga verksamhet. Strategin diskuteras gemensamt på daghemmet kontinuerligt för att möta omvärldens och våra barns behov på en lämplig nivå.

Personalen använder olika digitala verktyg i sin dokumentation av barnens utveckling och lärande som underlag för Lärloggen samt barnens dokumentationspärmar. Lärarens uppgift är att erbjuda barnen möjlighet att bekanta sig med digitala verktyg och stöda dem att bli digitala producenter istället för konsumenter.

Digitala verktyg erbjuder många bra möjligheter för ett varierat arbetssätt och är en outgrundlig källa för informationsökning. Pedagogerna resonerar med barnen om kritiskt förhållningssätt till olika information på nätet t.ex. bilder som har redigerats. Barnen får bekanta sig med digitala verktyg såsom Ipads, datorer, kameror, högtalare och projektorer på daghemmet. Uppgifter inom programmering görs både digitalt med t.ex. bee botar men även analogt. Genom olika spel och appar tränar vi samarbete och turtagning. I sagostunder använder vi ofta Polyglutt och vi kan projicera berättelser, film och bilder för bättre tillgänglighet för alla. När det kommer till rörelse har vi musik och digitala rörelseprogram.

Det digitala systemet Tempus används för att stöda administrationen av barnens närvaro och organisera verksamheten. Tempus används dagligen för in- och utcheckning av barnen och med jämna mellanrum för dokumentation och information till vårdnadshavarna om verksamheten och daghemmets kalendarium.

9 Omsorg, kost och vila

Barnomsorgen ska främja allsidig fysisk, emotionell, social och kognitiv utveckling. Förutom den pedagogiska verksamheten är det därför också viktigt att se till barnets behov av tid för återhämtning och vila, trygga relationer, att stärka barnets möjligheter till att tillägna sig en positiv hållbar inställning till mat och goda matvanor.

9.1 Omsorg

Verksamheten i barnomsorgen ska utgå från en helhetssyn på barn och barnens behov, där omsorg, utveckling och lärande bildar en helhet. Omsorg innebär att tillgodose barnets fysiska grundbehov, men också den emotionella omsorgen om barnet. Vardagsrutiner som innefattar barnets grundbehov och andra dagligen återkommande situationer, till exempel måltider, att klä på och av sig, vila och att sköta sin hygien, är en viktig del av barnets dag. För den emotionella omsorgen och för barnets utveckling är samspelet mellan barn och personal viktigt. Ömsesidiga och respektfulla relationer och närhet utgör grunden för god omsorg. Barn mår bra av att knyta kontakter med andra människor och har ett behov av både trygga vuxna relationer och relationer med jämnåriga.

Verksamheten arbetar med att skapa ömsesidiga och trygga relationer genom att fokusera på anknytning och tillit, redan från första inskolningsdagen. Pedagogerna i verksamheten planerar aktiviteter där fokus ligger på att alla behövs, alla är lika viktiga och att alla kan bidra på något sätt, vilket i sin tur leder till ett bra samspel mellan alla barn.

Verksamheten ser samtliga vardagsrutiner som en lärandesituation. Pedagogerna i verksamheten hjälper och vägleder barnen att bli självständiga individer, exempelvis vid påklädnad, toalettbesök samt vid måltidssituationer. Att se vardagsrutinerna som ett lärande och barnet som en kompetent individ stärker barnets trygghet och självkänsla.

9.2 Kost

Barn i barnomsorgen ska erbjudas en hälsosam och lämplig kost som fyller barnets näringsbehov. De gemensamma måltiderna fungerar som en social och pedagogisk situation för barngruppen där barnen bland annat lär sig gott bordsskick och att ta hänsyn till varandra.

All mat, både lunch och mellanmål, tillreds i centralköket i Godby och levereras sedan ut till Pålsböle daghem. Finströms kommun eftersträvar att servera en näringsrik och varierande kost med i enlighet med livsmedelverket Eviras rekommendationer och ÅHS rekommendationer för barn med specialkost.

På daghemmet vill vi skapa en nyfikenhet och positiv inställning till nya smaker och konsistenser. Vi samtalar kring varför man behöver äta, hälsosam mat och råvaror som ingår i maten. Vi tränar på gott bordsskick och eftersträvar minimalt matsvinn.

Måltiden bör vara en så stressfri, lugn och trivsamt stund som möjligt med ett respektfullt och positivt bemötande mellan både barn och vuxna. Måltiden ger goda möjligheter att i enlighet med barnomsorgens läroplan stimulera barnens samspel och deras förmåga att visa respekt för varandra.

9.3 Vila

Barn har rätt till lek, vila och fritid. Balansen mellan aktiviteter och vila återhämtning är viktigt inom barnomsorgens verksamhet. Det är också viktigt att tänka på att många barn, också lite äldre barn, kan bli trötta och uppleva en ökad stress under eftermiddagarna, vilket man behöver beakta då dagens planeras för balans mellan aktivitet och vila. Vilan i barnomsorgens verksamhet behöver därför utgå från det enskilda barnets behov, som kan komma att variera. Under vilan behöver särskilt beaktas barnets integritet och personalens lyhördhet inför barnets signaler och behov är viktigt

Samtliga barn erbjuds vila och tid för återhämtning under dagen . Vilan utformas på olika sätt utifrån barnens ålder och behov. För några av barnen kan vilan innebära att man behöver sova, medan andra har behov av sagoläsningen eller bara en lugn stund som att lyssna på lugn musik.

10 Arbetet med förverkligande av lärområdena inom barnomsorgen

För att planera en kvalitativ barnomsorg och för att stöda barnets utveckling och lärande är det viktigt att det råder balans mellan social, emotionell, fysisk och kognitiv utveckling. Därför är det viktigt att i planeringen av verksamheten beakta och känna till betydelsen av lek, kontakt med naturen, musik, konst och fysisk aktivitet. Det är också centralt att man i verksamheten främjar barnets deltagande, initiativ, och självständighet, att problemlösning och kreativitet får ta plats och att uppmuntra sådant lärande som omfattar resonemang, undersökning och samarbete. 9Utifrån detta ska lärarna i barnomsorg tillsammans med barnet planera och genomföra en mångsidig och helhetsskapande pedagogisk verksamhet med utgångspunkt i fem lärområden.

Dessa fem lärområden är likvärdiga och barnet har rätt att få mångsidiga upplevelser inom de olika lärområdena. Personalen ska se till att den pedagogiska verksamheten, som planeras av lärare i barnomsorg, men förverkligas av hela arbetslaget tillsammans, främjar utvecklingen och lärandet hos barn i olika åldrar.

Lärområden inom barnomsorgen:

- Språk och kommunikation
- Skapande, kultur och estetiska uttrycksformer
- Mångfald, gemenskap och samhälle
- Matematiskt tänkande, hållbarhet och utforskande
- Kropp, hälsa och utveckling

Det är viktigt att alla barn har möjlighet att lära sig och få arbeta i egen takt och utveckla sina färdigheter i mångsidiga lärmiljöer i växelverkan med andra barn, läraren och den övriga personalen. Syftet med lärområdena är att erbjuda barnet nya och inspirerande lärandeupplevelser och möjligheter att arbeta med uppgifter som innehåller lämpliga utmaningar i lärandet. Barnets olika behov av stöd ska beaktas i verksamheten och barnet ska ges tillräckligt stöd genast när behov uppstår.

Vi anpassar verksamheten utifrån barnens ålder och utveckling genom att i alla åldrar arbeta enligt:

- Språk och kommunikation
 - Arbeta strukturerat med språkutvecklande material, rim och ramsor, sagor och högläsning, återberättande, samtal. Att hitta verktyg för kommunikation är av stor vikt, oberoende om det är verbalt eller med hjälp av exempelvis tecken eller bilder.
- Skapande , kultur och estetiska uttrycksformer
 - Barnen får bekanta sig med olika material och tekniker
 - Studiebesök till t.ex. museum
 - Drama/teater/gestaltande både själva och uppleva av andra
 - Sångstunder med och utan instrument
- Mångfald, gemenskap och samhälle
 - Barnen får träna sin sociala kompetens genom t.ex. rollekar och i den styrda och fria leken där man även får träna turtagning och samarbete
 - Låta barnen få utveckla sin empatiska förmåga genom att stödja dem i konflikter, handleda dem i leken och rikta fokus mot människors lika värde.
 - Barnet får bekanta sig med närmiljön och de åländska traditionerna såsom kulturella platser, midsommarfirande och åländska visor
- Matematiskt tänkande, hållbarhet och utforskande
 - Matematiskt tänkande, problemlösning och utforskande genomsyrar hela verksamheten genom att vi kommunicerar och synliggör matematiska begrepp i vardagen och låter barnen utforska och laborera i spel och lekar
 - Barnen får lära sig ta hand om skog och mark genom skogsbesök, Naturskola och Mulleverksamhet
- Kropp hälsa och utveckling
 - Barnen ges möjlighet att röra på sig och träna sin grovmotorik dagligen vid utomhusvistelse, ledd och fri lek, besök i gymnastiksal, Röris/MiniRöris, promenader och rörelse i den kuperade terrängen i skogen.
 - Får ha rörelsestund i vår jumpahall en gång i veckan.
 - Barnen får träna sin finmotorik i den skapande verksamheten såsom att rita, måla, klippa, sy och pärla mm.
 - Vi hjälper barnet att utveckla ett respektfullt beteende både mot sig själv och gentemot andra genom t.ex. olika material utformade från t.ex. barnkonventionen (Kompisböckerna, Jag & Vi mm.), Stopp min kropp och vuxennärvaro i leken.

11 Förundervisningen

Syftet med förundervisningen är att förbereda barnet för livet och fortsatt lärande och utbildning. Förundervisningen kan bedrivas ihop med övrig barnomsorgs verksamhet och /eller separat för de barn som ingår i förundervisningen. Under förundervisningsåret arbetar man utifrån samma lärområden som berör hela barnomsorgen, men med förstärkt fokus på skolförberedande centralt innehåll. Även om innehållet är skolförberedande skall det bearbetas med leken som utgångspunkt och genom mångsidiga arbetssätt, med konkret och visuellt material och genom ett gemensamt utforskande.

Förundervisningen sker under barnets sista år på daghemmet innan de börjar skolan, vi följer skolårets verksamhet och dess lov.

Förundervisningen på daghemmet sker under hela dagen då vi tex ger de äldsta barnen utmaningar som utvecklar de vardagliga färdigheterna och ökar barnens förmåga att bli självständiga. Genom att fungera som modeller (visa, agera, förklara) för de yngre barnen växer förundervisningsbarnen i sin roll. Kraven och det egna ansvaret höjs, vilket leder till att de efter en lyckad uppgift blir nöjda med sig själva och självkänslan ökar.

Vi fokuserar mycket på lärande och social kompetens, att samarbeta, förstå sammanhang, lära sig lära, hantera och uttrycka känslor samt att fungera i grupp.

Lärområdet språk och kommunikation har en central roll i vår förundervisning, där vi på ett lekfullt sätt ger barnen möjlighet att utveckla språklig förmåga. Vi berättar och beskriver, samtalar och diskuterar för att barnen ska få möjlighet att utveckla sin förmåga att uttrycka sig samt att lyssna. De fonologiska aktiviteterna, som har sin grund i Bornholmsmodellen, finns med i all verksamhet, men synnerligen i förundervisningen. Genom detta väcks också barnens intresse för att skriva och läsa.

Vi leker och lär med konkret material, vi sorterar delar lika, bygger och konstruerar. Även programmering är en del av det matematiska lärandet. Att skapa, experimentera och fantisera är uttrycksformer som ingår i all vår verksamhet.

Vi arbetar mycket med att fungera i grupp, att ta till sig instruktioner och information (multiliteracitet), att arbeta på egen hand i gruppen och att slutföra sin uppgift. I gruppen får barnen även vänta på sin tur samt ta hänsyn och lära av varandra.

Inför, och under, de planerade förundervisningsstunderna vill vi ge barnen möjlighet att träna och utveckla sina motoriska färdigheter. Vi varierar aktiviteter med koordination, kondition, kroppsuppfattning, balans och många finmotoriska övningar.

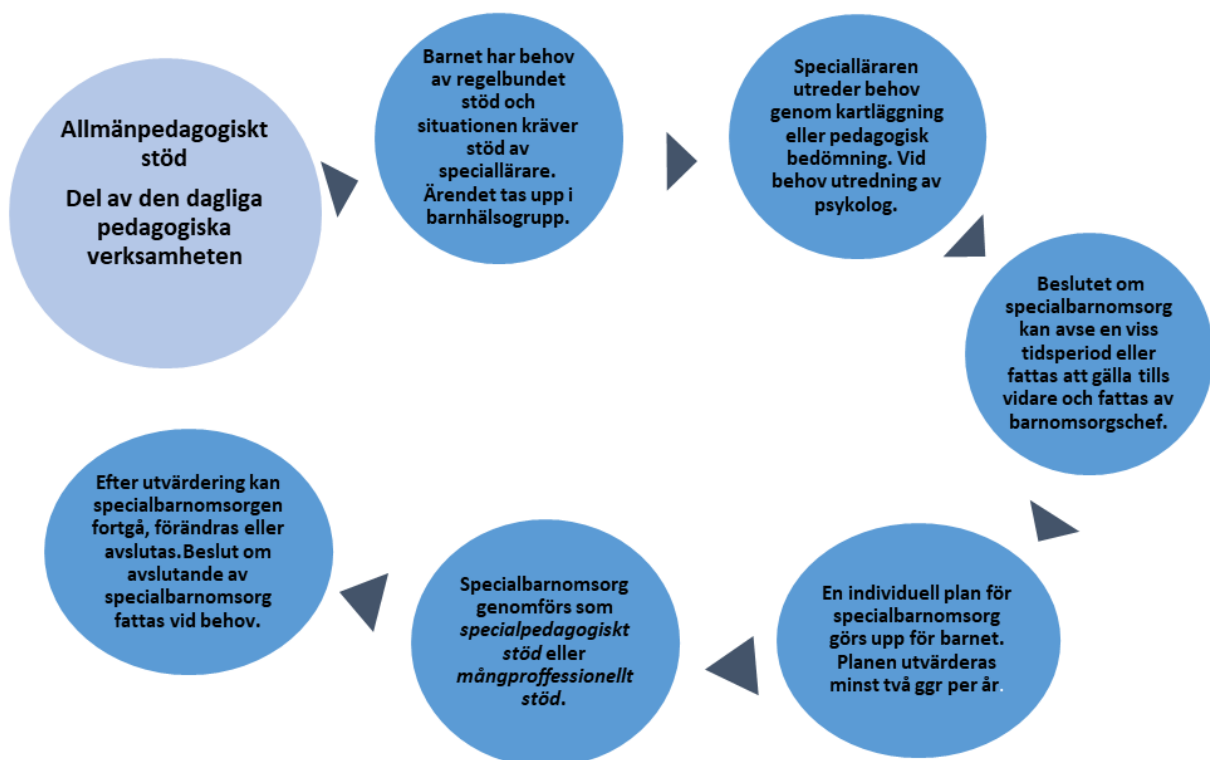
Skolsamarbetet inleds i mitten av vårterminen, då vi samlas med övriga skolbarn i kommunen. Dessa träffar planeras och leds av lärare inom barnomsorgen. Ett lärarbesök finns inplanerat under träffarna. Därefter besöker vi skolan under några tillfällen och får bekanta oss med både personal och lokaler.

12 Stöd för utveckling och lärande

Varje barn inom barnomsorgen har enligt sitt behov rätt till stöd för sin utveckling och sitt lärande. Barnomsorgen ska bereda gynnsamma förutsättningar för barnets allsidiga utveckling genom att på olika sätt arbeta förebyggande och genom att erbjuda olika stödåtgärder. Särskild uppmärksamhet ska ägnas åt att tidigt identifiera hinder för utveckling och lärande och att sätta in stödfunktioner i förebyggande syfte. Genom tidigt och rätt riktat stöd kan man främja barnets utveckling, lärande och välbefinnande. Barnets behov av stöd, förverkligande av stöd och utvärdering av stöd sker i samråd med barnet och barnets vårdnadshavare.

För att kunna upptäcka stödbehovet ska barnets möjlighet till utveckling och lärande utvärderas kontinuerligt i den dagliga verksamheten. Barnets möjligheter till utveckling och lärande följs upp i samarbete med barnet och vårdnadshavarna och dokumenteras i loggen för barnets utveckling och lärandeprocess vid loggens uppföljning. Uppmärksamhet fästs vid att i ett tidigt skede känna igen möjliga hinder eller svårigheter för barnets växande och lärande. Det stöd som barnet får ska vara flexibelt, långsiktigt planerat och ska ändra enligt barnets behov. För att trygga barnets utveckling och lärande är det viktigt att stödet ges i rätt tid och på rätt nivå så länge som barnet har behov av stödet.

I bilden beskrivs arbetsgången för stöd för barnets utveckling och lärande:



12.1 Allmänpedagogiskt stöd

Det allmänpedagogiska stödet är en del av den dagliga pedagogiska verksamheten och riktar sig till alla barn som tillfälligt behöver stöd för sin allsidiga utveckling. Allmänpedagogiskt stöd innebär att alla barn ska få ett individanpassat bemötande inom ramen för det allmänpedagogiska arbetet. I verksamheten innebär detta exempelvis att:

- utgå från barnets intressen behov och styrkor
- beakta barns olika sätt att lära sig
- arbetsätten varierar
- smågruppers sammansättning varierar vid behov
- den pedagogiska miljön är ändamålsenlig
- verksamheten åskådliggörs med bilder
- samspelet mellan barn och vuxna är fungerande och att de dagliga rutinerna stödjer barnet.
- barnet får kortvarigt tillfälligt stöd av kurator

När personalen på avdelningen uppmärksammar ett behov av utökat stöd hos ett barn görs direkta anpassningar och vårdnadshavarna informeras. Ansvaret för det allmänpedagogiska stödet, vilka anpassningar som kan göras och kontakten med hemmet har läraren i barnomsorg.

Läraren lyfter svårigheterna i Lilla barnhälsogruppen för ett utökat kollegialt stöd och råd. Lilla barnhälsogruppen träffas en gång per månad. En gång per termin deltar specialläraren i ett möte med barnhälsogruppen för att exempelvis kartlägga kommande stödåtgärder eller behovet av handledning för personal.

Specialläraren i barnomsorg kan konsulteras när som helst men det individuella specialpedagogiska stödet sätts in först efter att det allmänpedagogiska stödet inte är tillräckligt i samarbete med föreståndaren/lilla barnhälsogruppen

12.2 Specialbarnomsorg

Specialbarnomsorg ges då barnets behov av stöd är regelbundet och då situationen kräver stöd av speciallärare i barnomsorgen. Specialbarnomsorg ska ges av kommunen i den omfattning som barnet har behov av det som specialpedagogiskt stöd eller mångprofessionellt stöd.

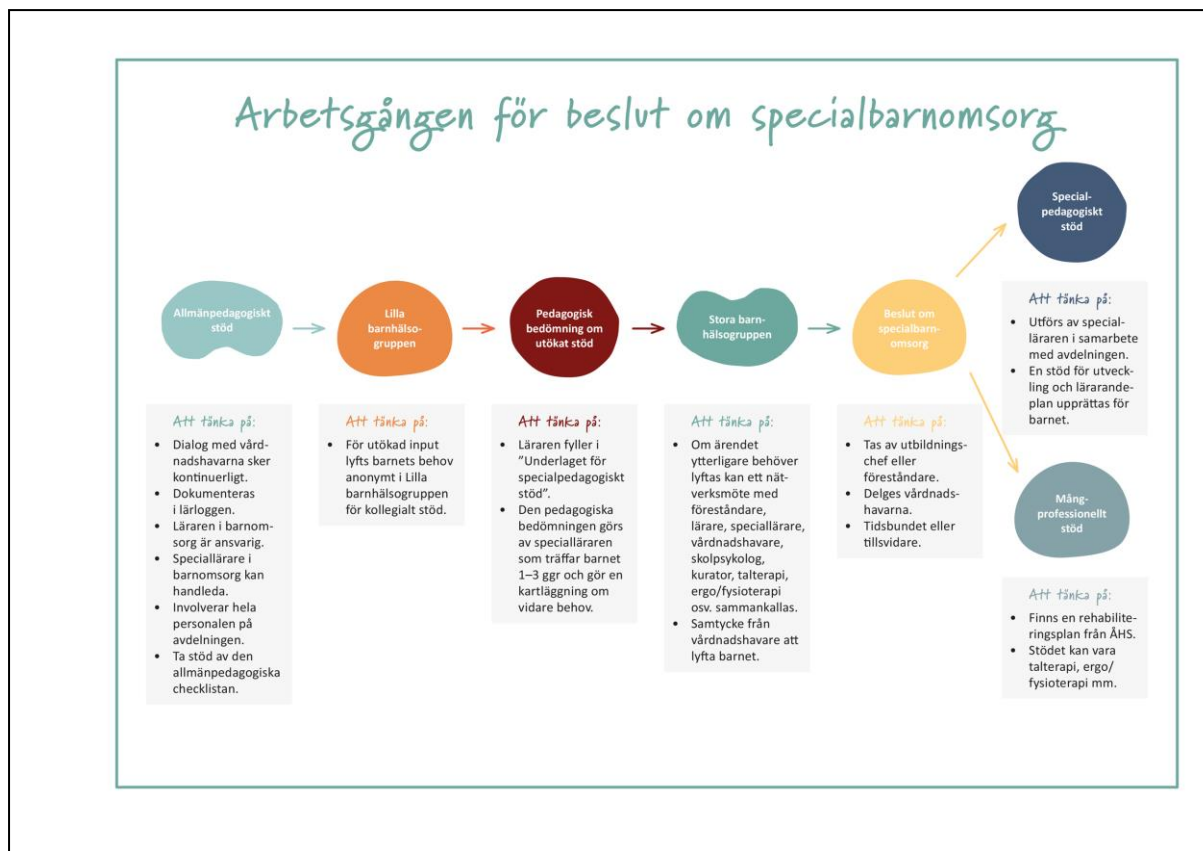
För varje barn inom barnomsorgen som beviljats specialpedagogiskt eller mångprofessionellt stöd ska de särskilda stödinsatserna utformas och sammanfattas i en individuell plan för stöd för utveckling och lärande, SUL.

Specialpedagogiskt stöd kan innebära att:

- speciallärare inom barnomsorg träffar barnet för systematisk handledning och träning
- speciallärare inom barnomsorg leder personal och vårdnadshavare
- bildkommunikation på individnivå, individuell bildstruktur
- stödtecken används
- personaltäthet ökas
- assistent/resursperson kan bistå barnet

Mångprofessionellt stöd kan innebära att

- Barnet får stöd av talterapeut, logoped, ergoterapeut eller fysioterapeut
- Barnet får kontinuerligt, planerat stöd av psykolog och kuratorstjänster



13 Samarbete med vårdnadshavare

Barnomsorgen ska främja olika former av samarbete för att gynna barnets utveckling, lärande och delaktighet. Barnomsorgens verksamhet bedrivs i nära samverkan med hemmet och barnomsorgen ska skapa förtroendefulla relationer med vårdnadshavare som bär huvudansvaret för barnets fostran, lärande och utveckling.

För att kunna uppfylla sin fostrande uppgift måste vårdnadshavarna få information om hur deras barns lärande och utveckling fortskrider. Vårdnadshavarna ska informeras om centrala frågor som gäller verksamheten, till exempel läroplan, arbetsplan och olika evenemang. Barnets utveckling och lärandeprocesser ska sedan med hjälp av materialet i lärloggen följas upp minst en gång per år i samband med ett utvecklingssamtal tillsammans med vårdnadshavare.

Samarbetet med vårdnadshavare **förutsätter också vårdnadshavares engagemang genom exempelvis att ta del av information från barnomsorgsenheten, delta i möten och i sin tur delge personalen viktig information**, för att barnets tid i barnomsorgen blir så bra som möjligt.

Genom den dagliga kontakten, samtal och möten, med barnets vårdnadshavare vill vi skapa goda förutsättningar för att barnet skall trivas och utvecklas på daghemmet.

Vårdnadshavarna har förutom den dagliga kontakten med personalen vid daghemmet även möjlighet till utvecklingssamtal, där vi gemensamt går igenom, diskuterar och utvärderar barnets förmågor och utveckling. Utvecklingssamtalen planeras in under verksamhetsåret, men vårdnadshavaren har möjligt att boka in ett samtal vid behov.

Vi lägger stor vikt vid barnets välbefinnande och växande. Genom att tillsammans med barnets vårdnadshavare sätta upp gemensamma mål och överenskommelser kan vi stödja, hjälpa och lyfta barnet mot nya erfarenheter och kunskaper.

Vi vill att vårdnadshavarna känner förtroende för daghemmets personal, detta försöker vi nå genom en öppen, avspänd och ärlig dialog tillsammans. Vi använder en digital plattform, Tempus, för att på ett enkelt sätt nå ut med information och dokumentation till alla vårdnadshavare.

14 Rutiner för övergångar inom barnomsorgen

Övergången från hemmet, från den tidigare barnomsorgen till förundervisningen och övergångar under dagen är viktiga för att skapa trygghet för barnet. En smidig övergång främjar barnens känsla av trygghet och välbefinnande samt deras förutsättningar för tillväxt och för att lära sig. I lärloggen för utveckling och lärande kan övergångarna dokumenteras, diskuteras och utvärderas och i kommunens plan för övergång från barnomsorg till grundskola beskrivs hur denna övergång ordnas. (Se ÅLR 2023/2578)

En trygg inskolning från hemmet till barnomsorgen är viktigt.

Inskolning på daghemmet ser i princip likadan ut oberoende vilket ålder barnet har som börjar hos oss. Den första inskolningsdagen är barnet tillsammans med vårdnadshavare på daghemmet mellan kl. 9-11, vi bekantar oss med de nya miljöerna både inomhus och utomhus. Sen fortsätter inskolningen under några dagar/en vecka – helt beroende på hur både barn och vårdnadshavare känner sig trygga med personalen.

Övergången från Gröna avdelningen till Blå ordnas på daghemmet. Barnen som skall byta avdelning delas in i mindre grupper som tillsammans får en heldag på den nya avdelningen. Personalen på Blåa är bekant sen tidigare, men vid behov följer personal från Gröna avdelningen med. Vårdnadshavarna är givetvis välkomna att delta.

Övergång från förundervisning till skola

Daghemmet kan besöka skolgården utan skolans personal och lära känna skolmiljön.

Samtliga förundervisningsbarn har gemensamma träffar under våren för att lära känna sina blivande klasskamrater från de andra enheterna i kommunen på de olika daghemmen.

Skolans personal besöker daghemmet under tidig vår.

Efter inskrivningen till skolan besöker förundervisningsbarnen skolan minst 3 gånger och ett heldags-besök med lunch och buss. Här finns också möjlighet för besök till fritids som ligger i anslutning till skolan.

Barnen tilldelas faddrar från högre klasser.

Läraren i barnomsorg sammanställer information om barnets utveckling, styrkor och stödbehov som sedan överförs med samtycke av vårdnadshavare till mottagande skola. Under sen vår sker överföringssamtal mellan daghem och skola. Här ska även fritidshemspersonal vara delaktig.

Under sen höst skall det finnas ett återkopplingstillfälle mellan förundervisningspersonalen och läraren i ettan samt fritidshempersonalen där man diskuterar gemensamt pedagogiska arbetssätt som gynnar barnen.

Kommunen har en enskild plan som finns på hemsidan www.finstrom.ax för övergång barnomsorg-skola som uppdateras årligen.

15 Arbetet med utvärdering av verksamheten

Ett bra kvalitetsarbete bygger på att barnomsorgen planerar, följer upp och utvärderar sitt eget arbete, tar tillvara resultaten och omsätter dem i olika åtgärder för att utveckla verksamheten. Det är kommunens ansvar att se till att enheten har förutsättningar att göra detta. Genom utvärdering kan enheten fånga upp vad som fungerat bra och vad som fungerat mindre bra. Det är viktigt att alla parter, barnen, vårdnadshavarna, ledningen och personalen, utvärderar verksamheten.

Inom barnomsorgen bör man kontinuerligt utvärdera hur läroplanen har förverkligats i verksamheten. Utvärderingen kan fokusera på bland annat personalens kommunikation med barnen, stämningen i gruppen, pedagogiska arbetssätt, verksamhetens innehåll, samarbetet med hemmen, barnhälsan, personalresurserna, utrymmena eller lärmiljöerna. I ett daghem ansvarar daghemsföreståndaren för att möjliggöra och följa upp utvärderingen medan det i ett fritidshem ansvaras över av rektor eller daghemsföreståndare. Resultaten av utvärderingen ska fungera som ett instrument för verksamhetens interna utveckling och vid behov leda till justeringar av verksamhetsidé och arbetsrutiner. Uppföljningen och utvärderingen syftar alltså till att synliggöra resultat och ge underlag för eventuella förändringar. Det är inte bara fråga om att kontrollera hur ansvaret fullföljts utan en fråga om hur arbetet ska fortsätta och utvecklas.

Verksamheten följs upp kontinuerligt med reflektionsdiskussioner inom arbetslaget, genom medarbetarsamtal, vårdnadshavarmöten, enkäter och barnintervjuer.

Syftet med reflektionsdiskussioner inom arbetslaget är att vi i arbetslaget tillsammans kan utvärdera och utveckla våra arbetsmetoder samt hela verksamheten.

Under våra barnfria planeringsdagar arbetar vi intensifierat med implementering av vår läroplan, vi utvärderar våra arbetssätt och sätter upp nya mål. Planeringsdagarna är ett viktigt och värdefullt tillfälle då hela kollegiet får en chans att tillsammans diskutera och planera framåt.

16 Beskrivning av religiösa evenemang och verksamhet med inslag av religionsutövning

Landskapslag om barnomsorg och grundskola slår fast att verksamheten inom barnomsorgen är ickekonfessionell och barnets och vårdnadshavarnas livsåskådning ska beaktas och respekteras i planeringen av verksamheten. Vidare styrs verksamheten också av bestämmelserna om religions- och samvetsfrihet i Finlands grundlag (FFS 731/1999). Landskapsregeringen har tagit fram anvisningar (ÅLR 2021/3409) gällande högtider och religiösa evenemang i den allmänna verksamheten inom barnomsorg och grundskola vars syfte är trygga att de kulturella grundrättigheterna och de grundrättigheter som gäller religionsfrihet förverkligas inom barnomsorgen och grundskolan, att främja tolerans och pluralism samt att säkerställa att undervisningen är religiöst och konfessionellt obunden.

Kommunen kan besluta om religiösa evenemang ska ingå i barnomsorgens och grundskolans verksamhet eller om det inte ska göra det. Religiösa evenemang (t.ex. gudstjänster och religiösa

morgonsamlingar) är religionsutövning. Om kommunen väljer att religiösa evenemang ska ingå i verksamheterna ska de beskrivas i arbetsplanen. Vid religiösa evenemang och förrättningar ska man ordna alternativ och meningsfull sysselsättning. Den alternativa verksamheten ska med undantag för det religiösa innehållet till sin natur och sina mål vara så lika som möjligt det evenemang i vars ställe verksamheten ordnas. I barnomsorgen ska man också se till att deltagandet eller icke-deltagandet i de religiösa evenemangen inte leder till att barnet stämplas eller till andra menliga följder för barnet. Det väsentliga är att vårdnadshavaren har en faktisk och genuin möjlighet att välja om barnet ska delta i evenemang och förrättningar som innehåller religiösa inslag. Religiösa evenemang och förrättningar ska ordnas separat från den övriga verksamheten. Enheten ska se till att friheten att inte delta i religionsutövning också uppnås i praktiken, till exempel så att de alternativa evenemangen ordnas på en fysiskt annan plats. I synnerhet när man överväger att ordna religiösa evenemang och alternativ verksamhet inom enheten ska man i det praktiska genomförandet försäkra sig om att likabehandlingen av barnen inte äventyras och att inga barn stämplas. Daghemmet ansvarar för barnens säkerhet i alla situationer.

Vi har valt att begränsa de religiösa evenemang som ordnas på daghemmet. Vi firar en luciamorgon där vårdnadshavare och barn bjuds in, det är frivilligt att delta. Under påsk och jul har vi valt att fokusera på kulturella inslag framom religiösa, såsom exempelvis ägg jakt och tomtenissar.

Vi sjunger de traditionella barnvisorna under året med församlingens musikledare de som inte vill delta erbjuds en liknande sångstund med avdelningens pedagoger.