



**FINSTRÖMS
KOMMUN**

Kommunstrategi Finström

Innehåll

1 BAKGRUND OCH SYFTE MED VÅR KOMMUNSTRATEGI	2
2 CENTRALA FAKTA OM FINSTRÖM SOM UTGÅNGSPUNKT FÖR STRATEGIN	3
3 OMVÄRLDSANALYS.....	5
4 SWOT.....	11
5 VÄRDEGRUND OCH VISION.....	12
6 TYNGDPUNKTSOMRÅDEN 2023 - 2028	13
6.1 VÄLMÅENDE.....	13
<i>Bildningssektor</i>	<i>13</i>
<i>Kultur, Bibliotek, Fritid</i>	<i>14</i>
<i>Äldreomsorg</i>	<i>15</i>
6.2 TRYGGHET	17
6.3 TILLVÄXT	18
6.4 HÅLLBARHET	21
7 UPPFÖLJNING OCH UTVÄRDERING	22

1 BAKGRUND OCH SYFTE MED VÅR KOMMUNSTRATEGI

Upphovet till kommunstrategin utgår ifrån ett behov av att formulera övergripande målsättningar som spänner över flera mandatperioder och slå fast långsiktiga verksamhetsmål som kan brytas ner till målsättningar under respektive budgetår och som preciserar hur kommunen avser att verkställa de grundläggande uppgifter som framgår av [kommunallagens 3 §](#)

De delområden som berörs är;

- främjandet av kommuninvånarnas välfärd,
- ordnandet och produktionen av tjänster,
- de mål för tjänsterna som sätts upp i lagar som gäller kommunernas uppgifter,
- ägarpolitiken,
- personalpolitiken,
- kommuninvånarnas möjligheter att delta och påverka,
- utvecklandet av livsmiljöns och områdets livskraft.

Strategiarbetet utgår ifrån en bedömning av nuläget i kommunen samt av framtida förändringar i omvärlden och en bedömning av hur dessa förändringar påverkar fullgörandet av kommunens uppgifter.

I kommunstrategin ska det också anges hur genomförandet av strategin utvärderas och följs upp.

Kommunstrategin ska beaktas när kommunens budget och ekonomiplan görs upp och ska ses över åtminstone en gång under fullmäktiges mandatperiod.

Syftet med strategin är alltså att ge en bas och bygga samsyn kring kommunens utvecklingsriktning och viktigaste tyngdpunktsområden.

Strategin är det grundläggande strategiska styrdokumentet för kommunens beslutsfattare och personal. Den utgör grunden för målsättningarna i verksamhetsplanen, beslut som fattas och konkreta åtgärder som vidtas.

Avsikten är att Finström kommuns strategi ska vara så lättförståelig, kortfattad och tydlig att den också fungerar som en utgångspunkt för dialogen med kommunens invånare och företagare, samt externa samarbetsparter.

En långsiktigt hållbar utveckling mot de valda tyngdpunktsområdena och uppställda målen förutsätter kontinuerligt samarbete, dialog och kommunikation så väl inom kommunen som med aktörer och organisationer utanför kommunen.

Under den aktuella perioden är etablerandet av goda samarbetsformer med grannkommunerna, Kommunernas Socialtjänst Kst och Ålands Hälso- och sjukvård ÅHS en prioriterad fråga för att kunna uppfylla åtaganden rörande samarbete över förvaltningsgränserna med invånarna i fokus.

Arbetet med att ta fram denna första version av kommunstrategi för Finströms kommun har förankrats i seminarium med Kommunfullmäktige och kommunstyrelsen 29.9.2022.

2 CENTRALA FAKTA OM FINSTRÖM SOM UTGÅNGSPUNKT FÖR STRATEGIN

Finströms kommun är belägen mitt på det fasta Åland cirka 15-20 km norr om Mariehamn. Kommunens totala landareal är 130 km² och strändernas längd 160 km.

Invånarantalet uppgick till 2.638 personer per den 31.12.2021. Detta innebär att nära 9 % av landskapets befolkning bor i Finström som därmed är Ålands näst största landskommun.

I kommunen finns 24 byar: Bamböle, Bartsgårda, Bastö, Bergö, Bjärström, Emkarby, Enbolstad, Godby, Grelsby, Kulla Markusböle, Pettböle, Prästgården, Pålsböle, Rågetsböle, Strömsvik, Stålsby, Svartsmara, Tjudö, Torrbolstad, Tärnebolstad, Vestanträsk, Åttböle och Ämnäs.

Av kommunens sammanlagda befolkning bor nära 1.000 personer i centralorten Godby som därmed utgör Ålands andra tätort. Med sitt strategiska läge fungerar byn som centrum för regionen Norra Åland och utgör säte för den egna kommunens administration.

På Kommungården i Godby finns förvaltningarna samlade. I och kring Godby finns även mycket annan både privat och offentlig service. Planer finns på utbyggnad och kommunens och byns befolkning befinner sig i tillväxt.

Kommunen handhar lagstadgad service såsom socialväsande, barn- och äldreomsorg, skola, kultur och fritid, infrastruktur, byggnads- och miljöinspektion, fastighetsskötsel med mera. Finström har för detta runt 130 anställda och omsätter ca 13 miljoner euro per år. Kommunen har upprättade samarbeten bland annat inom:

- Utbildning
- Äldreomsorg
- Socialvård
- Tekniskt underhåll
- Fritidsaktiviteter
- Centraladministrationstjänster

På senare tid har getts ut böcker om kommunens och byns historia, som del i ett kommunalt historiprojekt. Se bland annat titlarna "Finström - från socken till kommun" respektive "Godby - från bondby till centralort", båda sammanställda av Conny Andersson.

- Invånarantal och åldersstruktur: 2 638 (ÅSUB 31.12.2021)
- 0-14-åringarna utgör 17,8 %, 15-64-åringarna 60,0 % och över 65-åringarna 22,2 % (ÅSUB 31.12.2021)
- Språk: 89,9 % svenskspråkiga, 2,8 % finskspråkiga och 7,3 % övriga språk (ÅSUB 31.12.2021)
- Yta: 172,5 km² varav 123,5 km² är land och 26,5 km² odlad areal (ÅSUB 1.1.2022)
- Arbetslösheten är 3,9 % (September 2022)
- Näringsstrukturen 2019: 31 % inom offentlig förvaltning, 21 % inom Tillverkning, 17 % inom Handel och transport och 9 % inom Jord- och skogsbruk och fiske, 7% inom byggnad och 15% inom övriga grenar (ÅSUB 2019)
- Sjuklighetsindexet 2019 var 56,4 (medeltal för landet 100) (Sotkanet)

Inom Finström finns företag aktiva bland annat inom medicinteknik, virkesförädling, fruktförädling och jordbruk, såväl som en stor bredd av mindre företag.

De största arbetsgivarna i kommunen är:

- Optinova Godby AB (151 anställa 2017)
- Finströms kommun (112 årsverken 2021)
- Norra Ålands utbildningsdistrikt (60 anställda 2021)
- Ålands skogsindustrier (43 anställda 2021 + lika många underentreprenörer)
- Mattssons i Godby (ca 40 anställda)
- Stallhagen (ca 22 anställda)
- Sjöströms bygg (ca 20 anställda)

3 OMVÄRLDSANALYS

Aktuell samhällsutveckling och viktiga trender i Finströms omvärld: Internationellt och inom Åland

Internationella megatrender

Internationella megatrender är de djupgående och mer långsiktig verkande ekonomiska, tekniska, sociala och politiska trender i vår omvärld som präglar den globala samhällsutvecklingen. De omvärldstrender som idag ofta lyfts fram av framtidsforskare och samhällsdebattörer¹ är:

- Den allt snabbare digitaliseringen och dess konsekvenser
- Geopolitisk instabilitet, ökad nationalism med stängda gränser och växande flyktingströmmar
- Den demografiska utvecklingen mot en allt äldre befolkning
- Den sedan lång tid tillbaka pågående urbaniseringstrenden med åtföljande krav på knappa resurser och mer hållbar (stads-)bebyggelse
- Klimathotet med krav på snabba produktions- och livsstilsomställningar
- Omställning av energiproduktionen från fossila bränslen till grön el
- Brist på kvalificerad arbetskraft
- Ökade inkomstklyftor, global ojämlikhet och social oro

Som synes är flertalet av ovanstående megatrender förknippade med samhällsutmaningar, problem och potentiella hot. Men detta är inte hela sanningen. En framgångsrik hantering av de samhällsproblem som megatrenderna medför, genererar ofta ny utvecklingspotential i form av konkurrensfördelar – och därmed även bättre förutsättningar för en långsiktigt hållbar tillväxt. Megatrendernas betydelse och genomslag varierar också påtagligt beroende på vilka av världens olika stater, regioner och lokalsamhällen som granskas.

Den här sortens internationella megatrender påverkar även, om än i olika grad, Åland. Detta gäller till exempel de demografiska utmaningarna inkl. den framtida arbetskraftsförsörjningen och skatteunderlaget, liksom även de allt snabbare tekniska förändringarna och digitaliseringens konsekvenser för företagens konkurrenskraft samt den offentliga sektorns finansiering och sätt att fungera. Klimathotets konsekvenser och de växande kraven på en fossilfri energiproduktion har inte bara höjt elpriserna, det har också öppnat möjligheterna för en potentiellt betydelsefull ny åländsk inkomstkälla i form av storskalig havsbaserad vindkraft. Samtidigt har den allt instabilare geopolitiska situationen i vårt närområde lett till snabbt stigande el- och bränslepriser, något som drabbar den på bilpendling så starkt beroende åländska arbetsmarknaden.

Ålands egen "megatrend" – femtio år av tillväxt

Efter kräftgången under 1900-talets första hälft – som kulminerade med 1960-talets omfattande ungdomsemigration till Sverige – har Ålands befolkning och ekonomi, med start i början av 1970-talet, uppvisat en stadig tillväxt med ett positivt flyttningsnetto, ökad befolkning, fler arbetsplatser, högre hushållsinkomster och växande konsumtion.

Sedan millennieskiftet har tillväxttakten ökat, inte minst med hjälp av en växande inflyttning från länder utanför Finland och Sverige. Under 2000-talets två första decennier (2000-2021) tillkom 4 578 nya ålänningar, en ökning av antalet bosatta på Åland från 25 776 till 30 344 – en ökning med hela 18 procent. Den genomsnittliga

¹ Se t.ex. *Global megatrends 2022*. Project Management Institute, London, 2022; *Megatrends SITRA*, Helsinki 2020.

tillväxten per år uppgick till ca 220 personer eller strax under 1 procent, betydligt snabbare än motsvarande befolkningstillväxt i Finland och även något högre än den i Sverige.

Under samma period (2000-2019) växte sysselsättningen och arbetsplatsutbudet (inkl. anställda/arbetsplatser på åländska fartyg) från strax under 14 000 till ca 15 600 anställda, alltså med omkring 1 600 sysselsatta. Nyföretagandet genererade samtidigt i genomsnitt drygt hundra nya företag per år. I slutet 2021 hade antalet på Åland registrerade företag vuxit till 2 800, i genomsnitt ett företag per 11 invånare.

Den ökade befolkningen och det växande antalet företag och arbetsplatser (inkl. inom den offentliga sektorn) har bidragit till en växande åländsk makroekonomi. Bruttonationalprodukten (BNP) har i löpande priser vuxit från ca 890 miljoner EUR år 2000 till drygt 1 340 miljoner 2019, en ökning av det samlade ekonomiska utrymmet med hela 450 miljoner EUR (eller ca 50 %). Per-capita inkomsten uppgick (2019) till strax under 45 000 EUR; på ungefär samma nivå som Sverige, men något högre än Finland. I fasta 2019-års priser reduceras dock BNP-ökningen under perioden till knappt 170 miljoner EUR, vilket innebär att realekonomins tillväxttakt i genomsnitt var något lägre än befolkningsökningen. Orsaken till den något lägre tillväxten torde i huvudsak vara de negativa effekterna av bankkrisen under åren 2008-2010 och den globala COVID-pandemin 2018-2020.

Åländska framtidsscenarier och prognoser

Enligt ÅSUB:s senaste prognoser (2020) skulle en trendmässig ökning av den åländska befolkningen ge en tillväxt på ca 2 150 personer fram till 2030, och nästan 4 100 nya ålänningar fram till 2040. Trendframskrivningen resulterar således i en totalbefolkning på 34 500 personer vid periodens slut. Om prognosen modifieras med olika antaganden om den ekonomiska utvecklingen samt befolkningens nativitet fås ett tillväxtspann under de kommande 20 åren som går från ett minimum på ett par hundra nya ålänningar till ett maximum på upp emot 8 500 personer – alltså från noll-tillväxt till ca 39 000 ålänningar, en ökning av Ålands befolkning med nästan 30 procent. Enligt samma maxscenario skulle befolkningen i de arbetsföra åldrarna växa med omkring 6 500 personer. Om sysselsättningsgraden kan hållas på samma nivå som hittills (75-80 %) skulle detta motsvaras av i storleksordningen 5 000 nya sysselsatta/arbetsplatser fram till år 2040.

Med nuvarande trender mot allt större bebyggd yta per boende och arbetsplats (inkl. markanvändning för transport, kommunikationer och tekniska försörjningssystem) skulle detta innebära att de exploaterade arealerna på Åland behöver förstöras med 40-60 procent jämfört med idag. Samtidigt står det klart att Ålands för bebyggelse och infrastruktur lämpliga markresurser inte kommer att öka på motsvarande sätt. Resursbegränsningarna gäller till exempel den produktiva jordbruksmarken och skogen, de för rekreation och biologisk mångfald viktigaste naturvärdena, dricksvatten och lämplig tomtmark. Tillgången på dessa så viktiga mark- och miljöresurser kommer i bästa fall vara oförändrad – i sämsta fall, genom exploatering och andra miljöhot – gradvis krympande.

Den här typen av framtidsprognoser ska emellertid tolkas med försiktighet. Det handlar snarare om "framtidsscenarier" baserade på vissa antaganden om de ekonomiska och demografiska tillväxtförutsättningarna vilka kan kullkastas av oväntade händelser och kriser, men också av svårbedömda lokala effekter av den typ av globala trender och internationella utvecklingsförutsättningar som diskuterades avsnittet ovan. Som närliggande exempel kan nämnas den ekonomiska tillbakagång som nedstängning av den för Åland så viktiga färje- och turistnäringen som pandemiåren förorsakade. På liknade sätt skulle den åländska reseindustrin kunna drabbas av den globala trenden mot tilltagande nationalism och skärpta gränsbestämmelser. Mycket tyder också på att Åland inte kommer att kunna få samma draghjälp från en stark internationell ekonomi och ett inflöde av produktiv ny arbetskraft som man haft under de senaste decennierna.

Det är därför rimligt att utgå från att ovan diskuterade tillväxtnivåerna är ett absolut maximum, och att den faktiska utvecklingen av Ålands befolkning och ekonomi sannolikt blir mer måttlig; i hur hög grad är dock i dagsläget omöjligt att säga.

De regionala utvecklingstrenderna

Oavsett hur ekonomin och befolkningen utvecklas framöver kommer sannolikt ändå en fortlöpande markanvändnings- och bebyggelseexpansion att ske runt om på Åland. Även i en situation där de negativa konsekvenserna av omvärldsutvecklingen ger en svag, eller t.o.m. obefintlig, tillväxt finns ett behov av förnyelse av befintliga verksamheter, teknisk infrastruktur och bostadsbestånd. Och om något av ÅSUB:s mer kraftfulla tillväxtscenarier skulle visa sig stämma, växer självfallet trycket på de tillgängliga mark- och infrastrukturresurserna betydligt mer.

Då samhällets markanvändning och infrastruktur som regel är mera trögrörlig än den "lättfotade" befolkningsrörelsen och den ofta rätt så volatila ekonomin, kan lite säkrare prognoser göras utgående från rådande markanvändningsmönster och utbyggnadstrender. En central frågeställning är då var den nytillkommande bebyggelsen och infrastrukturen hamnar. Lokaliseringen av den nya bebyggelsen och infrastrukturen påverkar nämligen förutsättningarna för – liksom den långsiktiga hållbarheten hos – den framtida samhällsutvecklingen. Den nytillkommande bebyggelsens placering påverkar även balansen mellan Ålands olika regioner, delområden och kommuner, och därmed även Finströms långsiktiga utvecklingspotential.

Hur har då den åländska bebyggelsen utvecklats under de senaste decennierna? En närmare granskning indikerar här en påtaglig koncentration till Mariehamn med närliggande bostads- och arbetsplatsområden i Jomala/Lemland samt längs den viktiga transport- och pendlingskorridoren norrut mot Finström/Godby-Grelsby-Pålsböle och Saltvik/Haraldsby-Kvarnbo.

En starkt schematiserad bild av den åländska bebyggelse- och tätortsutvecklingen efter millennieskiftet redovisas i *Bild 1* nedan:

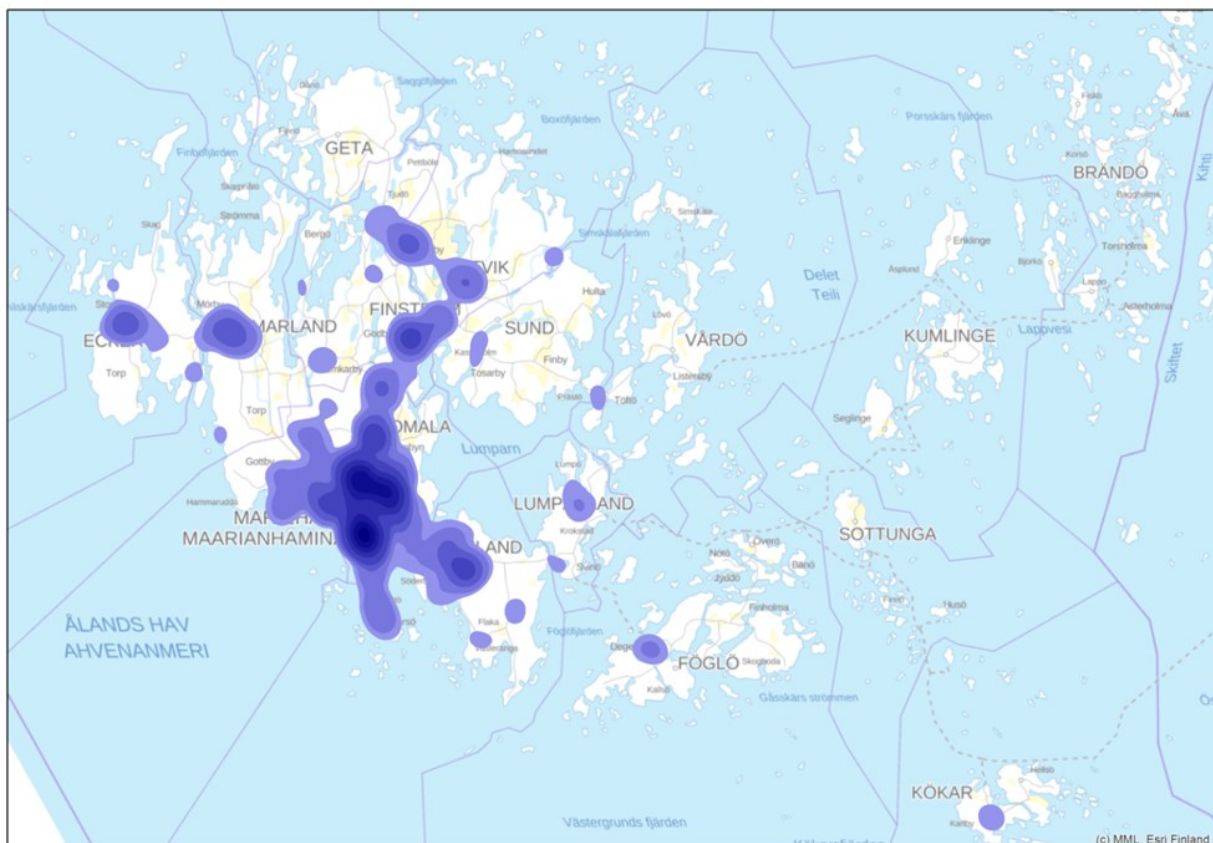
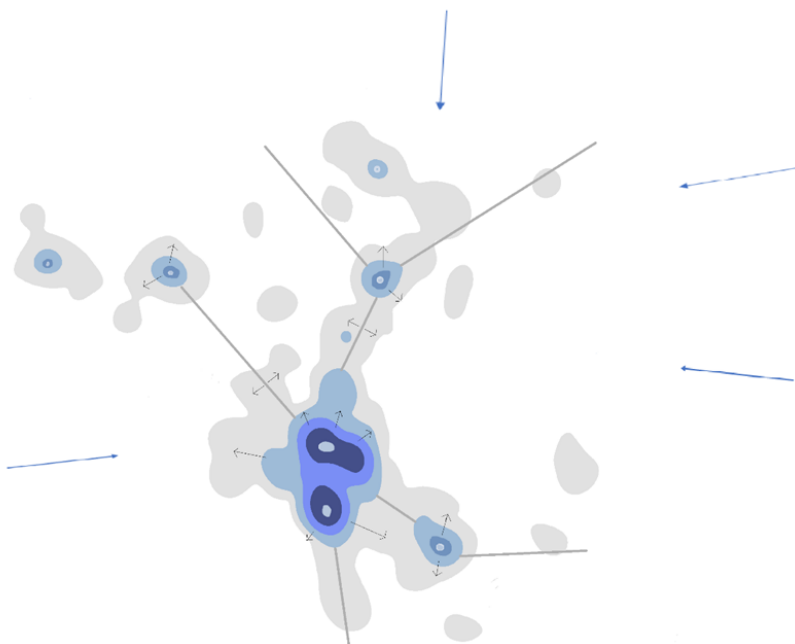


Bild 1: De största, mer tätt bebyggda, expansionsområdena under åren 2000 - ca 2020.

Källa: *Den fysiska strukturen på Åland. Naturgivna förutsättningar, bebyggelse, infrastruktur, teknisk försörjning och planeringsberedskap.* Landskapsregeringen, Mariehamn 2018.

I landskapsregeringens program för fysisk strukturutveckling 2019-2030 finns en trendmässig framskrivning av den tillkommande bebyggelsens (med sammanhängande teknisk infrastruktur) huvudsakliga lokaliseringsmönster, se *Bild 2* nedan:

Bild 2: Trendmässig bebyggelseexpansion 2019–2030. De viktigaste expansionsområdena



Källa: *Fysisk strukturutveckling på Åland 2019-2030.* Landskapsregeringen, Mariehamn 2019.

I de markerade tillväxtområdena på de två kartorna ovan finns idag huvuddelen av Ålands befolkning och ekonomi. Här finns omkring 70 procent av befolkningen och bostäderna, upp emot 90 procent av arbetsplatserna och mer än 60 procent av de registrerade företagen. Finström ingår med andra ord i vad som skulle kunna kallas Ålands befolkningsmässiga och ekonomiska "tillväxtmotor". Detta gäller inte minst kommunens centrumområde (Godby/Ämnäs/Grelsby), men även den omgivande (på arbetspendling baserade) bebyggelsen med sina "minicentra" av tätortskaraktär (t.ex. Pålsböle-Västanträsk-Tjudö; Emkarby-Bjärström-Bamböle).

Finström – en åländsk kommun med framtidsmöjligheter

Ur utvecklingssynpunkt ligger Finströms kommun geografiskt och transportmässigt bra till på Åland. Kombinationen av Godby som en del i det centrala åländska tillväxtområdet, och en till Mariehamn-Godby närliggande – och därmed för arbetspendling och bostäder attraktiv – glesbygd, har visat sig vara fördelaktig. Kommunens utveckling har gynnats av två mera allmänt förekommande trender samhällsutvecklingen: (1) den fortgående koncentrationen till urbana tillväxtcentra (som t.ex. Mariehamn med omnejd), inkl. närliggande mindre bostads- och servicecentra (som t.ex. Godby), i kombination med (2) ett alltmer utspritt glesbygdsboende (fristående egnahemshus) på bekvämt pendlingsavstånd med egen bil till närliggande arbetsplats- och servicecentra.

En nära till hands liggande slutsats är därmed att den internationella trenden mot ökad urbanisering med åtföljande arbetspendling varit gynnsam för Finströms utveckling. Kommunens fördelaktiga läge (i förhållande till Mariehamn/Jomala) och centrumstödda (Godby) bebyggelsestruktur har lett till en gradvis växande befolkning och arbetsmarknad. Godbys roll som servicecenter för hela norra Åland har ytterligare stärkt kommunens utvecklingspotential. Antalet bosatta i kommunen har sålunda sedan millennieskiftet vuxit med ca 15 procent samtidigt som motsvarande befolkningsökning för den åländska landsbygden utanför centrumkommunerna Mariehamn och Jomala stannat vid ca 9 procent.

Det ska dock här påpekas att en del andra av dagens internationella megatrender mycket väl kan komma att få betydligt mer problematiska och dämpande effekter på kommunens utvecklingsförutsättningar. Ett närliggande exempel (av flera möjliga) är här framtida krav på ett mindre utspritt – och därmed också mindre resurs- och miljöbelastande – boende som tillsammans med drastiskt höjda drivmedelspriser skulle kunna få negativa konsekvenser för kommunens befolkningsutveckling, och då särskilt för det geografiskt utspridda och mer perifert lokaliserade egnahemsboendet.

4 SWOT

<p>STYRKOR</p> <ul style="list-style-type: none"> - Stort serviceutbud - Rikt näringsliv - Geografiskt bra läge, centralt - Bra kollektivtrafik från Mariehamn till Godby - Nära till allt man behöver - Bra geografisk spridning av daghemmen - Bra exponeringsmöjligheter - Muséer och bra bibliotek - Badstränder och idrottsarenor 	<p>SVAGHETER</p> <ul style="list-style-type: none"> - Brist på bostadstomter och -områden, särskilt intill strand - Brist på industritomter - Stort vattenskyddsområde - Saknad havskust - Ingen kollektivtrafik mellan delar av kommunen och Godby
<p>MÖJLIGHETER</p> <ul style="list-style-type: none"> - Knytpunkt för norra Åland - Mer positiv PR - Möjlighet till tillväxt och utveckling - Öka tillgängligheten - Utöka utbud på vandringsleder och rekreation i periferin - Locka fler företag till kommunen - Fler samlingsplatser i Godby - Utökad hemservice - Använda planer och planering för att möjliggöra utveckling - kommunöversikt - Satsa på kulturmiljöer 	<p>HOT</p> <ul style="list-style-type: none"> - Ekonomin - skenande kostnader/fallande intäkter - Kan uppstå brist på boendeplatser inom äldreomsorgen - Kan uppstå brist på småbarnsplatser inom barnomsorgen - För stor inflyttning: brist på barnomsorgsplatser, skola, avloppsnätverket - Otrygga vägar - Minskad attraktionskraft om service försvinner - Brist på projektörer/planering - Miljön - vattentäkter och igenväxta strandområden och sjöar

5 VÄRDEGRUND OCH VISION

Finström

- är en öppen, trygg kommun som präglas av mångsidigt kunnande och utveckling
- erbjuder sina invånare livskvalitet, bra service, god omsorg och ett bra fritids- och kulturliv
- strävar till att kreativitet, växelverkan och gemensamt ansvar präglar kommunens policy gentemot invånarna och näringslivet
- ska vara attraktivt att bo och verka i

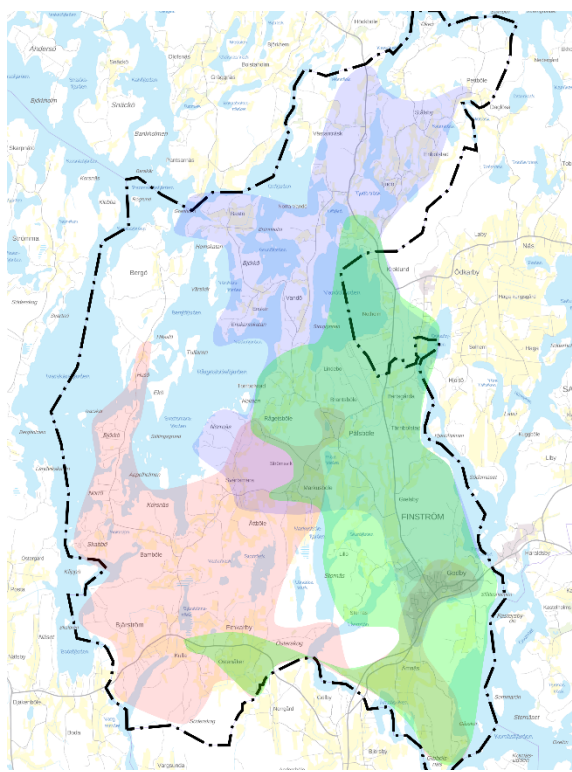
Finström, den lilla kommunen med den stora servicen

6 TYNGDPUNKTSOMRÅDEN 2023 - 2028

6.1 Välmående

Bildningssektor

- ✓ Finströms kommun avser att bibehålla barndagvård i alla delar i kommunen med nuvarande uppsamlingsområden som en för invånarna väsentlig basservice som bör bibehållas lättillgänglig.
- ✓ Finströms kommun bör ta fram en plan för hur man tryggar antalet platser inom barndagvården om kapaciteten i nuvarande utrymmen inte räcker till.



Figur 1 Karta över områden med mindre än 10min körväg

- ✓ Fritidshemsverksamheten i anslutning till Källbo skola bör bibehållas och fritidshemsverksamhetens lokalbehov behöver tas i beaktande i anslutning till utvecklingen av barnomsorgens och grundskolans verksamhet.
- ✓ Den faktiska tillgängligheten för Fritidshemsverksamheten för alla inom målgruppen för verksamheten i kommunen behöver beaktas så att möjligheten att ordna skjutsar eller transporter till alla delar av kommunen behöver utredas.
- ✓ Källbo skolas funktion som grundskola för gruppen 7-13 år i kommunen bör utvecklas, och en strategi för hur skolans lokaler kan utnyttjas på ett effektivt sätt även vid ökat antal elever behöver tas fram i samarbete med övriga verksamheter belägna inom samma område (Godby Daghem, Biblioteket, Fritidshemsverksamheten, Godby Daghem och kommunens centralkök)

- ✓ Åtgärder som främjar samutnyttjande av lokaler och personal- och andra resurser inom de olika verksamheterna inom bildningssektorn bör prioriteras och främjas.
- ✓ Finströms kommun bör erbjuda sig att sköta kommunalförbundet Norra Ålands Utbildningsdistrikts ekonomiförvaltning som tjänst med målsättningen att kunna producera grundskoleundervisning för målgruppen 13-15 åringar på ett kostnadseffektivt sätt och så att resurserna räcker till även i framtiden.

VÄLMÅENDE	TRYGGHET	TILLVÄXT OCH HÅLLBARHET
5 år	5 år	5 år
<ul style="list-style-type: none"> • Sund självkänsla • Positiv framtidstro • Ökad närvaro av hälsovård och elevhälsan i enheterna. • Mer rörelse och motion i vardagen. • Mindre stress. • Minskad psykisk ohälsa. • Se alla barn/ elever och stöda dem på bästa sätt. • Måna om personalens förutsättningar. • Att hinna med att få undervisa närvarande. • Möjlighet till närvarande pedagoger. • Helhetsarbetstid för alla lärare. 	<ul style="list-style-type: none"> • Inrätta tillräckligt med tjänster (speciallärare, specialklasslärare, kuratorer...) • Ekonomi som stöder verksamheten • Tillgång till behörig personal och så många som verksamheten kräver. • Små undervisningsgrupper. • Utvecklad skolgårdspedagogik. • Skolcoach. • Få personalen att må bra för att få trygga barn. • Väl förtrogen med egna styrkor och svagheter • Tillräckliga personalresurser för individanpassad verksamhet. 	<ul style="list-style-type: none"> • Bibehålla barn/ elevantalet på enheten • Utveckla enheten till en attraktiv enhet där barn/ elever för det stöd de behöver. • Lära barnen/ eleverna värna om naturen för att kommande generationer skall fortsätta leva och bo på Åland/ i kommunen. • Hålla sig uppdaterad och ha kunskap om ny teknik och nya rön för lärandet. • 1 till 1 skärm för alla skolans elever. • Odling inom barnomsorgen. • Solpaneler på offentliga byggnader. • Parallell-lärarsystem i enheterna

Kultur, Bibliotek, Fritid

- ✓ Kulturevenemang i kommunens regi bör även i framtiden erbjuda kulturevenemang av skiftande karaktär, utställningar, konserter, föredrag, bokcirklar mm. Evenemang som är gratis och tillgängligt för vem som helst i kommunen. Utan att direkt konkurrera med professionella kulturarrangörer bör kommunen samarbeta och uppmuntra till deltagande i kultur på det lokala planet. Som centralort på norra Åland är det viktigt att kommunen samarbetar med våra samarbetspartner i de andra kommunerna.
- ✓ Bibliotekens framtid kommer säkert att utvecklas digitalt på olika sätt. De tekniska lösningarna kräver utrustning, kunnande och en välutbildad personal. Tyvärr är livstiden för de tekniska landvinningarna ganska kort och behöver förnyas med jämna mellanrum. Ett bra IT-stöd är således viktigt för bibliotekets utveckling. Den fysiska pappersboken har dömts ut tidigare men inom närtid är den ännu inte hotad. För

läsinlärning torde den ändå stå sig liksom för nöjesläsning. Däremot är faktaboken snart utkonkurrerad av informationssökning via andra digitala källor. Bibliotekskunder blir mer och mer självgående men speciellt den äldre generationen behöver personlig service. Däremot kommer böcker inte att sköta sig själva, så även på sikt behövs personal som organiserar, gör inköp, avskrivningar, håller ordning på samlingarna och marknadsför litteratur och informationskällor. Närheten till skolan är mycket bra och skolbiblioteksverksamheten en mycket viktig inkörsport för elevernas läsintresse även i framtidens bibliotek.

- ✓ Finströms kommun bör anta målsättningar för nyanskaffningar av konst och utsmyckningar till kommunens verksamhetslokaler. Nyanskaffningar av konst har skett med hjälp av en ytterst blygsam eller obefintlig budget. Den konst som anskaffats har oftast köpts in för att representera aktuella konstnärer som ställt ut vid Finströms bibliotek, antingen utifrån konstnärens bosättning i kommunen eller med motiv som av olika anledningar har symbolvärde eller kopplingar till kommunen. Om kommunen vill göra större utsmyckningar eller satsningar på konst bör det prioriteras budgetmässigt. Befintlig konstsamling är utspridd i kommunens olika verksamheter och är tänkt att kunna cirkulera mellan enheterna. En konstsatsning där utrymme finns för Finströmskonst i första hand vore trevligt, tills vidare står biblioteket värd för en del av den befintliga samlingen men utrymmet är begränsat.
- ✓ Finströms kommun bör under perioden besluta om en långsiktig lösning för Breidablick mot bakgrund av att fastigheten kommer att behöva rustas upp eller avyttras. Alla lösningar bör ske i dialog med de föreningar i kommunen som nyttjar fastigheten. Breidablicks framtid som byggnad är en fråga som ligger ganska långt på tekniska avdelningen. Underhåll och uppvärmningskostnader blir stora frågor när det gäller en så stor byggnad. Eventuella hyresgäster som bidrar till kostnaderna och som fyller huset med verksamhet är en förhoppning för framtiden. När det gäller de utomhusanläggningar som finns i Markusböle är konstgräsplaner ett önskemål som gärna kunde verkställas inom kort men som är ett måste på längre sikt.
- ✓ Kommunens fritidsverksamhet är främst koncentrerad kring Ungdomsgården i Godby. Det nuvarande läget är centralt och utnyttjas flitigt. På längre sikt kan man naturligtvis önska sig en nybyggd stor ungdomsgård med modern, uppdaterad utrustning som hänger med i tidens anda.

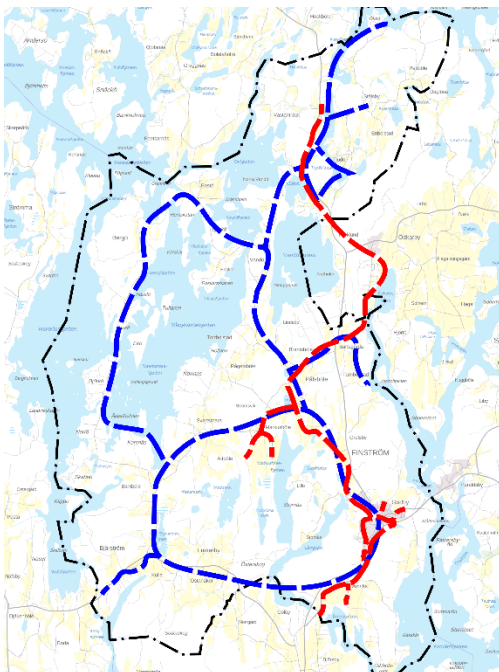
Äldreomsorg

- ✓ Äldreomsorgsplanen som är uppdaterad för år 2023-2027 är riktgivande för hur Finströms kommun planerar sin äldreomsorg, samt målsättningar som eftersträvas för kommande år. Antalet äldre personer i Finström kommer att öka, liksom överallt på Åland, vilket medför att utmaningarna inom äldreomsorgen blir större. Klienter behöver och vill ofta vårdas längre i det egna hemmet och ett mer hälsofrämjande och rehabiliterande arbetssätt behöver sättas fokus på.
- ✓ Målsättningen är och har alltid varit i Finström att säkra en god äldreomsorg och att se hela människan bakom sjukdomen. Målet är att alla ska ha möjlighet att bo kvar i det egna hemmet med olika insatser. Det kommer att ställas höga krav på en kompetent och behörig personalstyrka, där kurser och fortbildningar behöver genomföras kontinuerligt för att bibehålla kunskapen.

-
- ✓ Dagverksamheten är en verksamhet som behöver utökas för att även fånga upp de klienter som lider av olika psykiska åkommor och som inte finns i den vanliga fysiska vårdmiljön, där man har lättare att fångas upp av vårdpersonal. Genom att erbjuda en aktiverande sysselsättning med social samvaro kan vi minska ensamheten vilket i sin tur leder till att hemmaboendet kan förlängas. Utöka sektoröverskridande samarbete i syfte att skapa ett mer tillgängligt samhälle för de äldre.
 - ✓ En viktig del framöver är att utveckla den digitala vården, med olika hjälpmedel och lösningar som främjar hemmaboende. Även personalens rapportering och kvittering kan utvecklas digitalt och på det viset främja effektivitet och noggrannhet i vården.
 - ✓ Det är viktigt att se hela människan och kunna erbjuda en individuellt anpassad vård där ett helt team arbetar kring den äldre människan, där man förutom vårdpersonal även involverar anhöriga och andra aktörer som behövs för en individuellt anpassad vård.
 - ✓ Utöka äldres möjlighet för aktivt deltagande i samhället genom äldreråd och andra aktiviteter som främjar delaktighet och dialog kring förutsättningarna för de äldre i samhället
 - ✓ Utredda möjligheten att köpa in boendeplatser från andra kommuner eller privata aktörer om den egna kapaciteten för boendeservice inte täcker behoven
 - ✓ Utveckla boendeservice vid Rosengård/ESB för att tillmötesgå planperiodens platsbehov.
 - ✓ Utveckla samarbete med tredje sektorns aktörer för att tillmötesgå ökat antal demenssjuka.
 - ✓ Fortsatt nära och gott samarbete med Oasen för att i samråd utveckla boendeservice som motsvarar det framtida behovet vad gäller vårdnivå och platsantal.

6.2 Trygghet

- ✓ Tillgänglighet i alla avseenden vad gäller kommunens verksamhetslokaler, serviceinrättningar och tjänster
- ✓ Kostnadseffektiv service och rimligt skatteuttag
- ✓ Skapa medborgarengagemang för att anpassa lösningar till kommuninvånarnas förutsättningar, t.ex. anordnandet av avfallsinsamlingssystem och liknande typer av avgiftsbelagda tjänster.
- ✓ Förutsägbarhet och långsiktighet i de politiska besluten som rör kommunal service
- ✓ Fungerande kollektivtrafik i alla delar av kommunen. Kommunen bör utreda möjligheterna att förbättra kollektivtrafikförbindelserna inom kommunen så att alla har lätt att sig till och från kommunens serviceinrättningar
- ✓ Säkra trafiklösningar för utsatta områden
- ✓ VA-utbyggnad som säkrar personlig hälsa såväl som närmiljön
- ✓ Förebyggande åtgärder för att stävja oro och ordningsstörningar.



Figur 2 Karta över utbyggda VA-nät

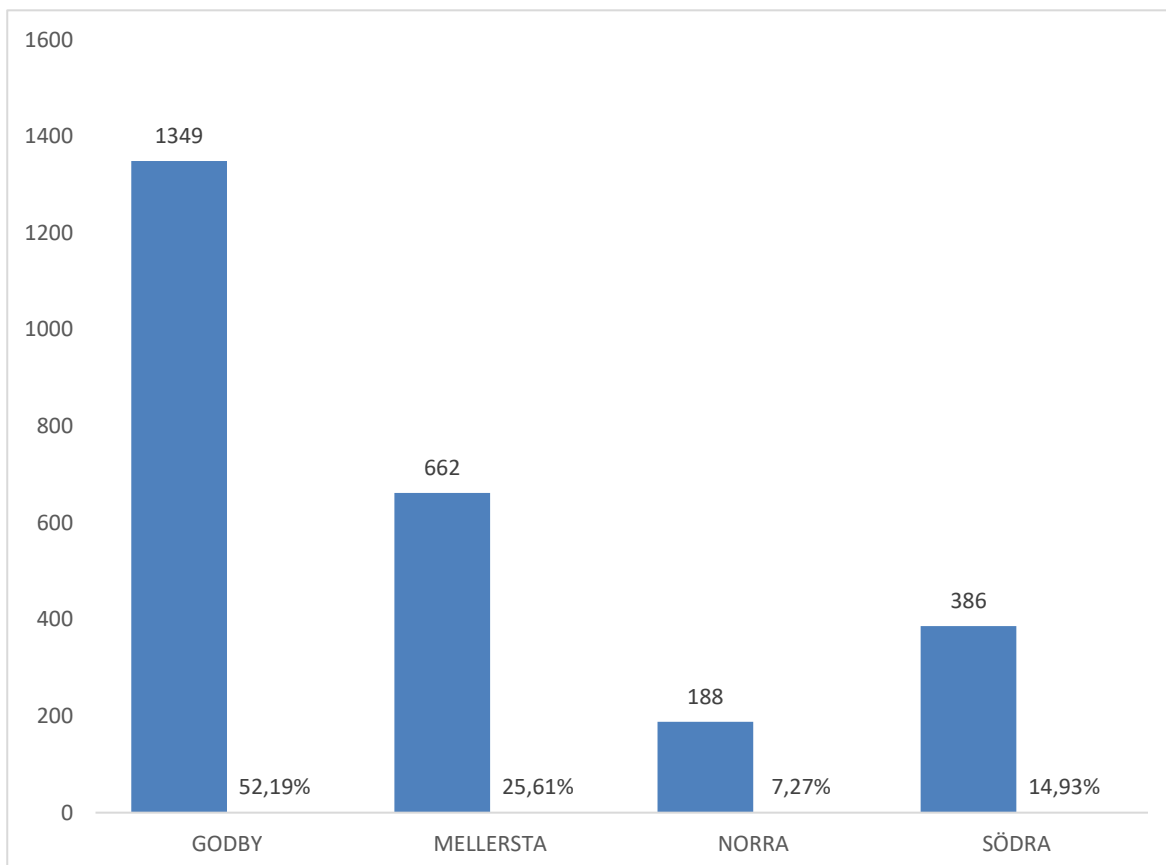
6.3 Tillväxt

- ✓ Målsättningen är att kommunen ska kunna växa kontrollerat så att det finns möjlighet att utnyttja befintlig servicestruktur i så stor utsträckning som möjligt. Finströms kommun bör kunna ha en befolkningstillväxt om minst 1% per år.
- ✓ För att befolkningen skall kunna växa bör kommunen bidra till att det kan byggas tillräcklig med både ägar- och hyresbostäder i kommunen.

År	2020	2021	2023*	2024*	2025*	2030*	2035*	2040*
0 - 6	190	195	183	179	181	180	180	183
7 - 64	1836	1857	1867	1881	1886	1855	1837	1851
65 - 74	318	322	313	291	283	305	334	313
75 - 84	198	207	212	228	228	252	231	254
85 -	61	57	74	81	93	108	142	157
Summa	2603	2638	2649	2660	2671	2700	2724	2758

Tabell Befolkningsprognos 2023 - 2040 för Finström baserad på 2021 års befolkning

Befolkningsutvecklingen i kommunen bör vara så jämnt fördelad över kommunen som möjligt.



Tabell Befolkningen i olika delar av kommunen per september 2022

- ✓ Finström ska vara en företagsvänlig kommun
- ✓ Finströms kommun ska aktivt underlätta för de företag som finns i kommunen och för sådana företag som vill etablera sig i kommunen.
- ✓ Finströms kommun bör bidra till att det finns ett tillräckligt utbud av hyresbostäder i kommunen.
- ✓ Finströms kommun bör utveckla förutsättningarna för stadigvarande boende i alla delar av kommunen
- ✓ För att detta ska vara möjligt bör kommunen under planperioden utarbeta riktlinjer för kommunens markpolitik där kommunens uppgift är att genom strategiskt markägande möjliggöra tillväxt
- ✓ Finströms kommun förhåller sig positiv till utökat samarbete med grannkommunerna
- ✓ Finströms kommun bör jobba för en högre digitaliseringsgrad i servicelösningarna under förutsättning att det medför ökad tillgänglighet och förbättrad kostnadseffektivitet
- ✓ Finströms kommun förhåller sig positiv till kommunsammanslagningar under förutsättning att dessa sker i enlighet med kommuninvånarnas önskemål

Förutsägbar planering

- ✓ Som knutpunkt för infrastruktur på Norra Åland finns ett behov av proaktiv planering
- ✓ En typ av kommunöversikt som tar fasta på en långsiktig samhällsutveckling hjälper leda samhällsutvecklingen till de områden där den är bäst lämpad, detta saknas idag
- ✓ Större delen av Godby omfattas av generalplan, dock erbjuder generalplanen i sitt nuvarande format ingen större flexibilitet i var befolkningstillväxt kan ske. Generalplanen för Godby behöver uppdateras och då behöver hela Godby statistiska tätort ingå i denna, vilket innebär en utökning av planområdet in i Ämnäs.
- ✓ Områden för en säker trafikplanering av östra Godbys och Ämnäs utbyggnad behöver säkras.
- ✓ Privat exploatering uppmuntras

Infrastruktur

- ✓ Infrastrukturen består av vägar, vatten, avlopp, dagvatten, elförsörjning samt teleförbindelser. Av dessa har kommunen själv, eller via sina intressebolag, ansvar för delar av vägnätet, vattenledningsnätet, allmänna avloppsnätet, gatubelysningar samt dagvattennätet.

- ✓ Väghållare kan vara Landskapet, kommunen eller enskilda väghållare. Vägar som tjänar allmän samfärd kan kommunen ta över väghållarskap för under förutsättning att de håller kommunal standard. Vägar skall underhållas med fokus på kommuninvånarnas möjligheter för arbete.

- ✓ Vatten och avloppsverksamheter ska erbjudas på lika villkor och planeras för den befolkningsutveckling som är rimlig sett till ledningsnätens livslängd och funktion. Principer för hur detta hanteras ska beskrivas närmare i en kommunspecifik VA-utvecklingsplan som ska utgå från en av Landskapet omfattas VA-plan.

6.4 Hållbarhet

- ✓ Parallellt med hållbarhets begreppet pratar man på Åland även om bärkraft. Hållbarhetsarbetet på kommunal kan delas in i 3 huvudområden:
 - Miljömässig hållbarhet
 - Ekonomisk hållbarhet
 - Social hållbarhet

Dessa kan sedan brytas ner i de 17 hållbarhetsmål som FN fastställt för att nå ett hållbart samhälle 2030.

- ✓ Hållbarhetstänkande skall tillämpas på alla beslutnivåer och genomsyra allt arbete i kommunen.
- ✓ För att kunna utvärdera om man gör framsteg, och även för att utvärdera var de största behoven finns så behöver man hitta sätt för att mäta hur hållbar man är. Finströms kommun följer arbetet inom bärkraft.ax och jämför genom nyckeltal var man ligger till jämfört med andra offentliga verksamheter på Åland. Målet är att Finströms kommun sköter sina verksamheter bättre än genomsnittet på Åland.

Hållbarhet inom politiken

- ✓ Inom kommunalpolitiken handlar hållbarhetsarbetet till stor del om att bestämma strategier och servicenivå för att uppfylla de lagkrav som ställs på kommunen.
- ✓ Utöver lagkrav finns det möjligheter att göra långsiktiga miljömässiga, såväl som sociala, satsningar som även har en ekonomisk fördel på längre sikt. Hållbarhetsarbete kan då användas ur en marknadsföringssynpunkt för att lyfta kommunens image och utmärka sig jämfört med närområdena.

Hållbarhet inom egen verksamhet

- ✓ Personalresursen är kommunen viktigaste resurs och behöver nyttjas på bästa sätt.
- ✓ Verksamheter arbetar mot långsiktiga mål, proaktivt beslutfattande och jämn arbetsbelastning.
- ✓ Verksamhetsansvariga inom kommunen har hållbarhet som en ledstjärna i sitt dagliga arbete och utvärderar om besluten som fattas är positiva för den miljömässiga, ekonomiska samt sociala hållbarheten för såväl kort som lång sikt. Det är också de verksamhetsansvariga som har kännedom om förändringsbehoven och behöver kommunicera dessa till beslutsfattarna som kan vikta dessa mot kommunens förutsättningar.

Hållbarhet inom planläggning

- ✓ Då kommunen har planläggningsmonopol så krävs att kommunen tar sitt ansvar och planerar för en hållbar utveckling även in i framtiden. Bebyggelsens utbredning behöver ta hänsyn till befintliga biotoper för att fauna, djur och insekter ska kunna samexistera med kommuninvånarna. Infrastrukturen som byggs har en livslängd på upp mot 100 år och måste därför planeras med framtida förändringar i åtanke.

7 UPPFÖLJNING OCH UTVÄRDERING

Strategin fastställs av kommunfullmäktige inom 2022 och revideras vid behov under mandatperioden 2024-2027

Strategin följs upp senast inom verksamhetsåret 2027