



FINSTRÖMS
KOMMUN

BUDGET 2016

EKONOMIPLAN 2017–2018



INNEHÅLL

KOMMUNDIREKTÖREN HAR ORDET	3
BEFOLKNINGSPROGNOS.....	4
BUDGETENS INNEHÅLL OCH BINDANDE NIVÅER	5
KOMMUNENS NYA ORGANISATION.....	7
DRIFTSDEL.....	8
NÄMNDERNAS FÖRSLAG TILL BUDGET	8
ORSAKER TILL ÖVERSKRIDNINGAR AV BUDGETRAMAR.....	9
STYRELSENS FÖRSLAG TILL ÄNDRINGAR I BUDGETEN	9
RESULTATRÄKNING	10
TOTALA DRIFTSBUDGETEN (BUDGETRAMARNA).....	10
ALLMÄN FÖRVALTNING.....	12
ALLMÄN ADMINISTRATION	13
ARRENDEN OCH FÖRSÄLJNING AV TOMTER	14
NÄRINGSLIVSFRÅGOR.....	14
INVÅNARNÄMNDEN.....	15
INVÅNARNÄMNDENS FÖRVALTNING.....	16
VERKSAMHETSOMRÅDE	16
SOCIALVÅRD	17
ÄLDREOMSORG	24
BARNOMSORG.....	30
SKOLA OCH FRITIDSHEM	34
KULTUR OCH FRITID	39
CENTRALKÖK	44
SAMHÄLLSNÄMNDEN.....	45
BYGGNADS- OCH MILJÖTILLSYN.....	47
TEKNISK SEKTOR	49
HYRESHUS.....	53
BRAND- OCH RÄDDNINGSVÄSENDE.....	54
LANTBRUKSNÄMND	56
EKONOMIPLAN 2017-2018.....	58
INVESTERINGSDEL	61
FINANSIERINGSDEL.....	65

KOMMUNDIREKTÖRENS ÖVERSIKT

Finstroems kommun står budgetåret 2016 och planåren 2017-2018 inför ett antal omfattande förändringar, utmaningar och vägval. Detta dels i anslutning till den egna nämnd- och förvaltningsreformen, och dels med anledning av den lagstadgade KST-reformen för socialvården samt den pågående revideringen av landskapsandelssystemet. Därutöver väntas även frågan om antingen utökade regionala samarbeten eller en kommunindelingsutredning komma att bli en fråga för den aktuella perioden.

Vid årsskiftet 2015/2016 träder kommunens nämndreform i kraft. Det innebär att byggnads- respektive tekniska nämnden går samman och bildar den nya samhällsnämnden, medan social-, skol- samt kultur- och fritidsnämnden blir till invånarnämnden. Den gemensamma lantbruksnämnden blir kvar, liksom deltagandet i brand- och räddningsnämnden.

I anslutning till reformen har inrättats två nya ledande tjänster, som planerings- och utvecklingschef, som leder och samordnar samhällsnämndens områden, och personal- och servicechef, som leder och samordnar invånarnämndens områden. Därutöver har under hösten 2015 flertalet centrala styrdokument, såsom förvaltningsstadga, nämndinstruktioner och delegeringsordningar samt skolstadga med mera, setts över och förnyats. Dessa och andra styrdokument jämte den reformerade verksamheten som sådan behöver successivt ses över, och inom två år ska sedan reformen i sin helhet följas upp och utvärderas.

Det nu liggande budgetförslaget för år 2016 innebär ett positivt resultat, men tyvärr mindre än vad det årliga utfallet borde vara. Skatteutvecklingen är relativt svag och landskapsandelarna minskar. Vi räknar även med ökade kostnader för det nya hemvårdsstödet mm, och har därutöver bruttoinvesteringar om drygt en miljon euro, bland annat i Påsa-området i Godby, där det ska bli både bostäder och service. Budgeten innebär en satsning på Godby som centralort för regionen Norra Åland, och innehåller anslag för infrastruktur och kommunalteknik även i kommunen i övrigt.

Enligt ekonomiplanen för åren 2017-2018 förutspås eller planeras inte för några desto större förändringar i driftsekonomin, men en fortsatt måttlig skatteutveckling och oförändrade landskapsandelar ger fortsatt svaga årsresultat. Investeringarna för planåren hålls på lägre nivåer än för budgetåret 2016. Det bör dock påpekas att planåren är förknippade med stor osäkerhet, med anledning av ovan förda resonemang.

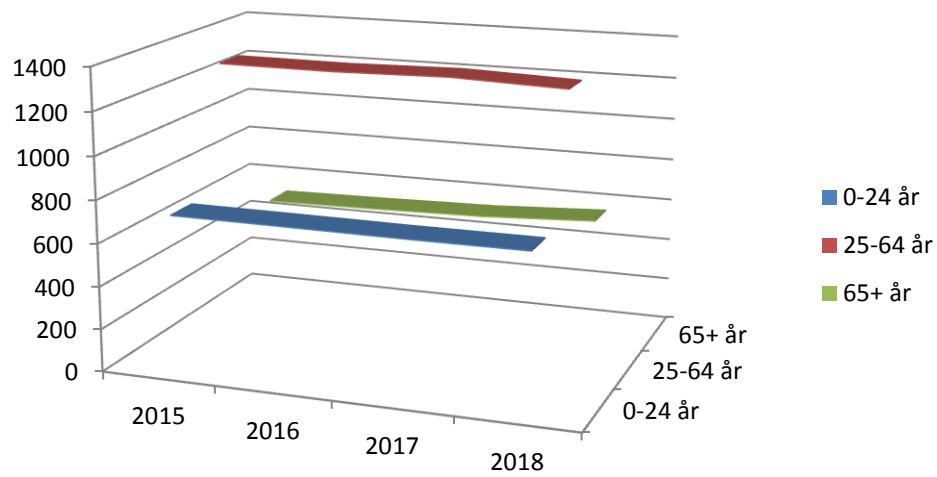
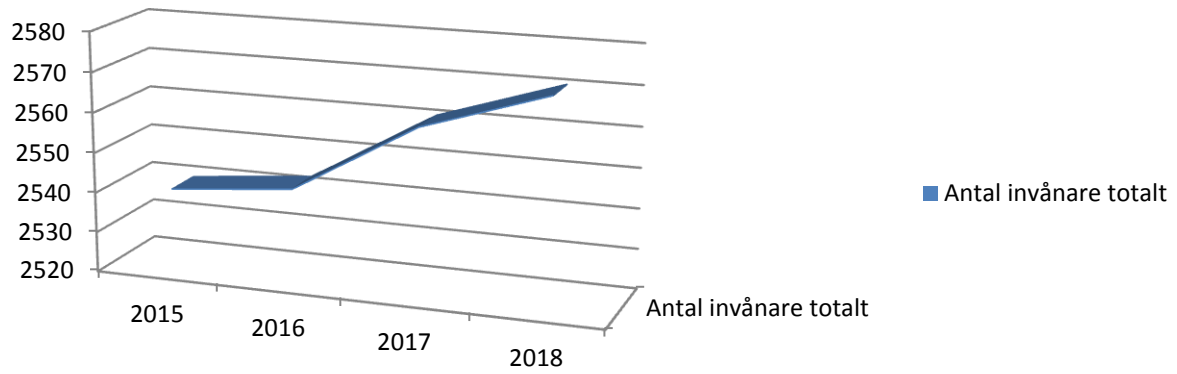
Allmänt kan sägas att Finstroems kommun efter en rad av ekonomiskt svåra år nu är på väg åt rätt håll, men med en fortsatt hög skuldbörda och begränsat finansiellt rörelseutrymme. Kommunen har en väl utbyggd och välfungerande service samt moderna och ändamålsenliga anläggningar, och goda förutsättningar för fortsatt tillväxt de kommande åren.

I enlighet med kommunfullmäktiges beslut om fastställande av bokslut i juni 2015, har förvaltningen i uppdrag att utreda förutsättningar för och behov av överföring av del av ackumulerat överskott till stärkande av kommunens grundkapital. Denna åtgärd är inte beaktad i föreliggande budget och finansieringskalkyl, men torde kunna tas beslut kring i anslutning till behandlingen av bokslut för år 2015.

Godby 9.12.2015, Erik Brunström, vik kommundirektör.

BEFOLKNINGSPROGNOS

Baseras på ÅSUBs basscenario från 9.9.2015



BUDGETENS INNEHÅLL OCH BINDANDE NIVÅER

Kommunallagen

Enligt 64 § kommunallagen för landskapet Åland ska budgeten innehålla målen för kommunens verksamhet och ekonomi samt föreslagna ändringar i verksamheten och ska göras upp så att förutsättningarna för skötseln av kommunens uppgifter tryggas.

Av budgeten ska vidare framgå de anslag och beräknade inkomster som verksamhetsmålen förutsätter samt hur finansieringsbehoven ska täckas.

Fullmäktige ska enligt 65 § kommunallagen varje år senast i samband med att budgeten antas, godkänna en ekonomiplan för tre eller flera år, av vilka budgetåret är det första.

Kommunens verksamhetsidé

Enligt förvaltningsstadgan ska kommunen inom ramen för befintliga resurser, på ett rationellt och effektivt sätt producera kommunal samhällsservice som i största möjliga utsträckning motsvarar efterfrågan. I sin verksamhet eftersträvar kommunen en ekonomiskt och ekologiskt hållbar utveckling.

Budgetens bindande nivåer

Bindande nivå för nämnderna är externa netto räknat per resultatområde. Den nettoutgifts- eller inkomstsumma som kommunfullmäktige fastställer per resultatområde är respektive nämnd ansvarig för. Nämnderna bör kontinuerligt följa upp resultatområdenas verksamhet och bedöma hur resultatområdets målsättningar för budgetåret kan uppfylls inom ramen för budgeterade medel.

Respektive nämnd har rätt att göra omdisponeringar inom ett resultatområde, under förutsättning att de målsättningar för resultatområdet som godkänts av fullmäktige inte äventyras. Eventuella ändringar av resultatområdets målsättningar skall alltid godkännas av kommunfullmäktige.

Anställningar får endast ske inom ramen för det för ändamålet i budget fastställda medlen och antalet anställda. Nämnderna skall göra en behovsprövning inför varje anställning. Nämnderna har även rätt att fastställa lön enligt gällande avtal. Omdisponeringar som ökar eller minskar löneanslaget (lönekostnader och lönebikostnader) jämfört med den ursprungliga budgeten men som inte påverkar resultatområdets nettoanslag skall tillställas kommunstyrelsen för godkännande.

Förflyttningar mellan budgetramar, drift och investering samt eventuella tilläggsbudgeter skall alltid godkännas av fullmäktige. Kommunfullmäktige kan under året besluta om ytterligare inbesparingar.

Budgetramen

Budgetramen sattes på extern nettonivå utgående från budgeten år 2015 med 0,5 % höjning av externa nettokostnader där eventuella avtalsenliga löneförhöjningar skulle rymmas.

Personalkostnader

Avtalsenliga löneförhöjningar är budgeterade till 0,5 %.

Lönebikostnader

Följande procentar har använts vid beräkningen av personalkostnader:

KOMPL-pensionspremie:	17,1 %
Socialskyddsavgift:	2,12 %
Arbetslöshetsförsäkr.spremie:	2,153 %
Olycksfallsförsäkringspremie:	0,7 %

Nämndernas budgetförslag

Nämnderna inkom med sina budgetförslag inom september månad. Efter detta har budgeten omarbetats utgående från den nya nämndstrukturen. För mer information kring detta se sidorna 8 och 9.

Skatter

Budgetförslaget bygger på oförändrade skattesatser år 2016:

Inkomstskatt:	19,5 %
Allmän fastighetsskatt:	0,75 %
Stadigvarande bostad:	0,00 %
Övriga bostadsbyggnader:	0,90 %

Förslaget på skatteinkomsterna utgår från Finlands Kommunförbunds prognoser.

Landskapsandelar

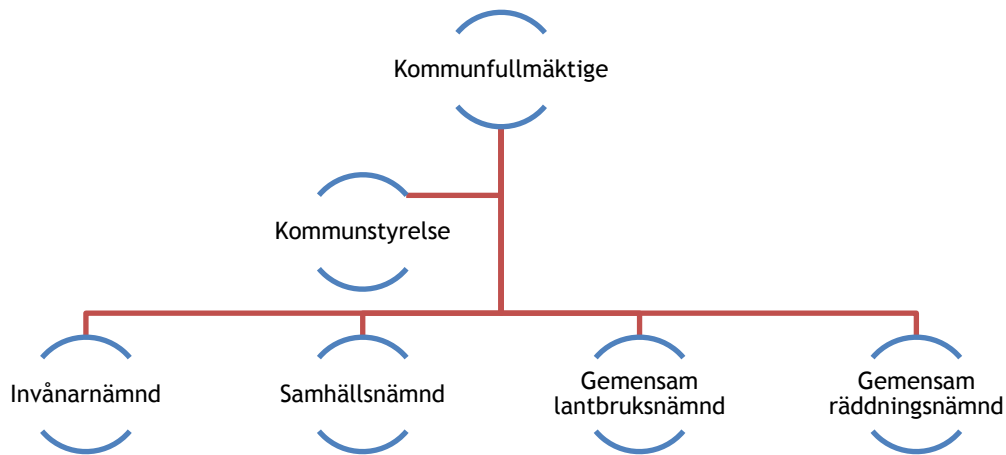
De uppgiftsbaserade landskapsandelarna har budgeterats enligt uppgifter från Ålands landskapsregering. I detta budgetförslag är övriga landskapsandelar och kompensationer endast uppskattade eftersom information ännu inte inkommit från landskapsregeringen.

Finansiella intäkter och kostnader

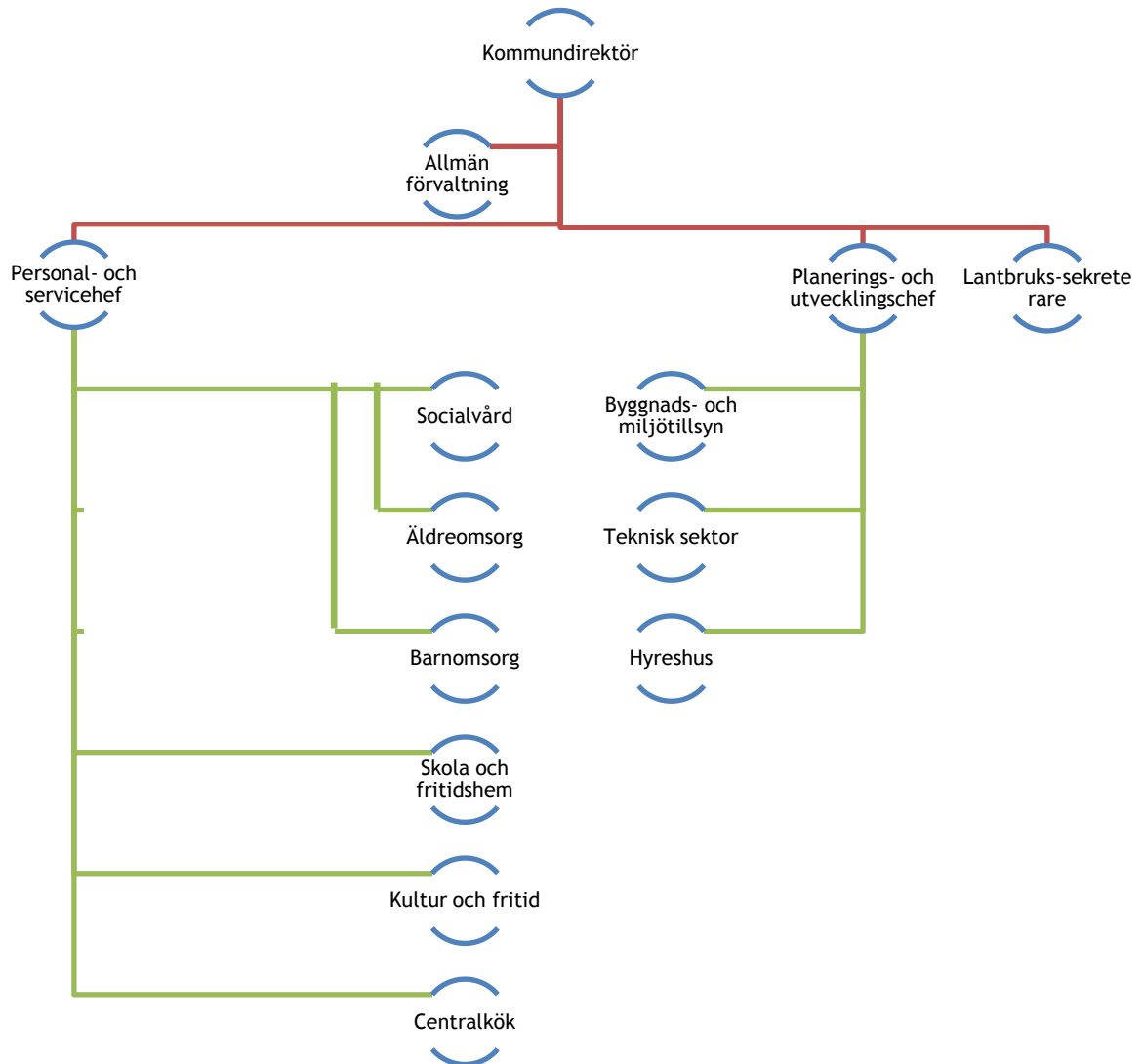
Med tanke på kommunens höga skuldbörda har det gynnsamma ränteläget varit positivt för kommunen. I budgetförslaget förutspås fortsatt låga räntor år 2016.

KOMMUNENS NYA ORGANISATION

POLITISK STRUKTUR



FÖRVALTNINGSSTRUKTUR



DRIFTSDEL

NÄMNDERNAS FÖRSLAG TILL BUDGET

Allmän förvaltning*	Ram 2016	Förslag 2016	Skillnad €	Skillnad %	Budget 2015	Bokslut 2014
Externt netto	-1 038 595	-1 117 672	79 077	-7,08 %	-1 033 428	-841 299
Socialvården	Ram 2016	Förslag 2016	Skillnad €	Skillnad %	Budget 2015	Bokslut 2014
Externt netto	-1 720 934	-1 732 005	11 071	-0,64 %	-1 712 372	-1 689 052
Äldreomsorgen	Ram 2016	Förslag 2016	Skillnad €	Skillnad %	Budget 2015	Bokslut 2014
Externt netto	-1 933 469	-1 872 381	-61 088	3,26 %	-1 923 850	-1 843 444
Barnomsorgen	Ram 2016	Förslag 2016	Skillnad €	Skillnad %	Budget 2015	Bokslut 2014
Externt netto	-1 746 901	-1 883 187	136 286	7,80 %	-1 738 210	-1 666 856
Skolnämnden	Ram 2016	Förslag 2016	Skillnad €	Skillnad %	Budget 2015	Bokslut 2014
Externt netto	-1 533 038	-1 581 223	48 185	3,14 %	-1 525 411	-1 513 851
Högstadiet	Ram 2016	Förslag 2016	Skillnad €	Skillnad %	Budget 2015	Bokslut 2014
Externt netto	-1 725 021	-1 635 000	-90 021	-5,22 %	-1 716 439	-1 693 993
Kultur- och fritidsnämnden	Ram 2016	Förslag 2016	Skillnad €	Skillnad %	Budget 2015	Bokslut 2014
Externt netto	-663 763	-673 365	9 602	1,45 %	-660 461	-572 750
Byggnadsnämnden	Ram 2016	Förslag 2016	Skillnad €	Skillnad %	Budget 2015	Bokslut 2014
Externt netto	-65 411	-70 081	4 670	7,14 %	-65 086	-29 890
Tekniska nämnden	Ram 2016	Förslag 2016	Skillnad €	Skillnad %	Budget 2015	Bokslut 2014
Externt netto	-709 686	-753 737	44 051	6,21 %	-706 155	-677 446
Hyresbostäder	Ram 2016	Förslag 2016	Skillnad €	Skillnad %	Budget 2015	Bokslut 2014
Externt netto	193 941	110 052	83 889	-43,25 %	202 941	203 193
Brand- och räddningsväsendet	Ram 2016	Förslag 2016	Skillnad €	Skillnad %	Budget 2015	Bokslut 2014
Externt netto	-106 851	-113 630	6 779	6,34 %	-118 260	-106 811
Lantbruksnämnden	Ram 2016	Förslag 2016	Skillnad €	Skillnad %	Budget 2015	Bokslut 2014
Externt netto	-30 576	-30 795	219	0,72 %	-30 424	-7 672
TOTALT	Ram 2016	Förslag 2016	Skillnad €	Skillnad %	Budget 2015	Bokslut 2014
Externt netto	-11 080 304	-11 353 024	272 720	2,46 %	-11 027 155	-10 439 871

*)exklusive försäljningsvinsten från hyreshusen

ORSAKER TILL ÖVERSKRIDNINGAR AV BUDGETRAMAR

- Allmän förvaltning - kostnader för personal- och servicechefen. Det som gjort att allmän förvaltning de senaste åren underskridit budgeten rejält har främst berott på försäljningsvinster av tomter och aktier som inte varit budgeterade
- Socialvården - en utökning av familjearbetare från 40 % till 60 % från och med hösten år 2016 samt ökat behov av tjänster från Ålands Omsorgförbund
- Barnomsorgen - utökning med assistent om 78,4 % hos familjedagvårdaren samt kostnadsökning om ca 100 000 euro för hemvårdsstödet som en följd av den nya lagstiftningen
- Skolnämnden - utökning med en resurslärare
- Kultur- och fritidsnämnden - hyra av lokaler för ungdomsgården i Godby center
- Byggnadsnämnden - byggnadsinspektör budgeterad på heltid
- Tekniska nämnden - utökade kostnader för fastighetsunderhåll
- Hyresbostäder - utökade kostnader för fastighetsunderhåll
- Brandnämnden - kostnad för deltagande i nödvattensystem med andra kommuner

STYRELSENS FÖRSLAG TILL ÄNDRINGAR I BUDGETEN

- Budgeten omarbetas enligt den nya nämndstrukturen
- Personal- och servicechefen budgeteras 50 % under allmän förvaltning och 50 % under invånarnämnden
- Anslaget bidrag som legat under kommunstyrelsen flyttas till invånarnämnden
- Anslaget samhällsplanering som legat under kommunstyrelsen flyttas till samhällsnämnden
- Driftsbidraget till Ålands Idrottscenter flyttas från kultur och fritid till allmän förvaltning
- Anslagen för skötsel av kommunens anläggningar och badstränder flyttas från kultur och fritid till tekniska sektorn
- Beslut har fattats om att sälja två hyreshus 1.2.2016. Försäljningen innebär en nettovinst på ca 370 000 euro som används till kommunens investeringar

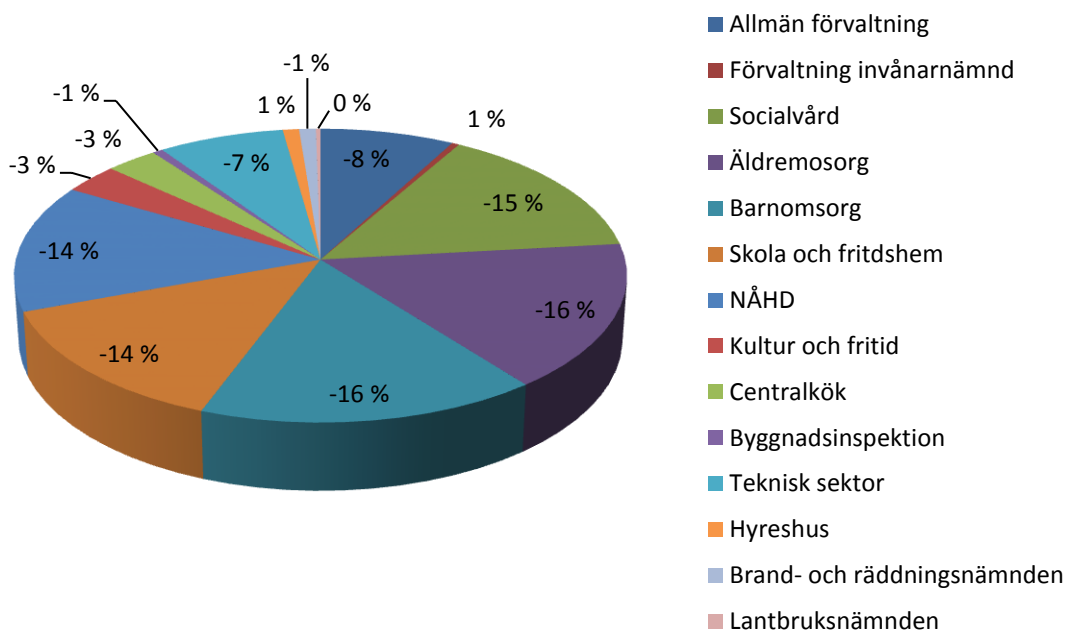
RESULTATRÄKNING

I euro	Bokslut 2014	Budget 2015	Budget 2016	Förändr. % 2015/2016
Skatteprocent	19,50 %	19,50 %	19,50 %	
VERKSAMHETENS INTÄKTER				
Försäljningsintäkter	452 211	362 062	363 312	0,3 %
Avgiftsintäkter	394 770	424 393	411 331	-3,1 %
Understöd och bidrag	3 684	7 720	5 200	-32,6 %
Övriga verksamhetsintäkter	658 677	549 400	541 255	-1,5 %
<i>Försäljningsvinst hyreshus</i>			370 000	
VERKSAMHETENS INTÄKTER	1 509 342	1 343 575	1 691 098	25,9 %
VERKSAMHETENS KOSTNADER				
Personalkostnader	-5 301 659	-5 478 250	-5 689 220	3,9 %
Köp av tjänster	-4 750 118	-4 838 264	-4 841 903	0,1 %
Material, förnödenheter och varor	-784 861	-828 031	-803 751	-2,9 %
Understöd	-1 030 281	-1 124 025	-1 221 732	8,7 %
Övriga kostnader för verksamheten	-82 294	-102 160	-117 516	15,0 %
VERKSAMHETENS KOSTNADER	-11 949 212	-12 370 730	-12 674 122	2,5 %
Verksamhetsbidrag	-10 439 870	-11 027 155	-10 983 024	-0,4 %
<i>Skatteintäkter</i>				
Kommunal inkomstskatt	8 258 227	7 950 000	7 990 000	0,5 %
Fastighetsskatt	212 369	220 000	230 000	4,5 %
Samfundsskatt	244 414	170 000	400 000	135,3 %
Källskatt	57 564	55 000	55 000	0,0 %
	8 772 574	8 395 000	8 675 000	3,3 %
<i>Landskapsandelar</i>				
Socialvård	1 788 495	1 812 416	1 862 169	2,7 %
Undervisning	1 321 279	1 341 945	1 258 278	-6,2 %
Idrott, ungdom och kultur	63 776	65 696	66 188	0,7 %
Bibliotek	54 042	53 846	54 253	0,8 %
Övr. landskapsand. och komp.	220 725	291 560	282 665	-3,1 %
	3 448 318	3 565 463	3 523 553	-1,2 %
<i>Finansiella intäkter och kostnader</i>				
Finansiella intäkter	9 681	10 000	10 000	
Finansiella kostnader	-78 353	-110 000	-80 000	-27,3 %
	-68 672	-100 000	-70 000	-30,0 %
Årsbidrag	1 712 349	833 308	1 145 529	37,5 %
Avskrivningar	-609 501	-665 000	-660 000	-0,8 %
Extra ordinära intäkter	0	0	0	
Extra ordinära kostnader	0	0	0	
Räkenskapsperiodens resultat	1 102 849	168 308	485 529	188,5 %
Minskning av reserver	0	0	0	
Räkenskapsperiodens över/underskott	1 102 849	168 308	485 529	188,5 %

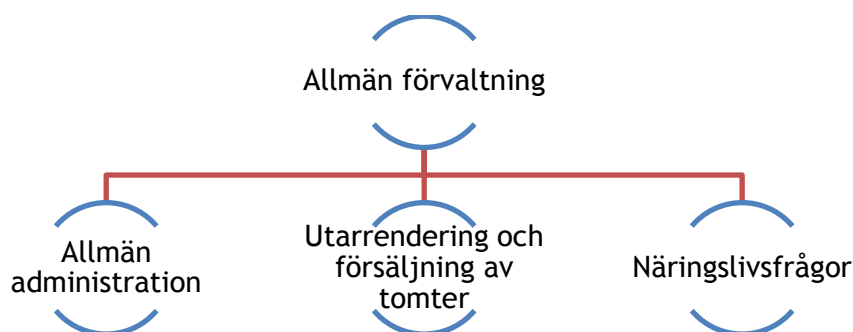
TOTALA DRIFTSBUDGETEN (BUDGETRAMARNA)

EXTERNA NETTOKOSTNADER

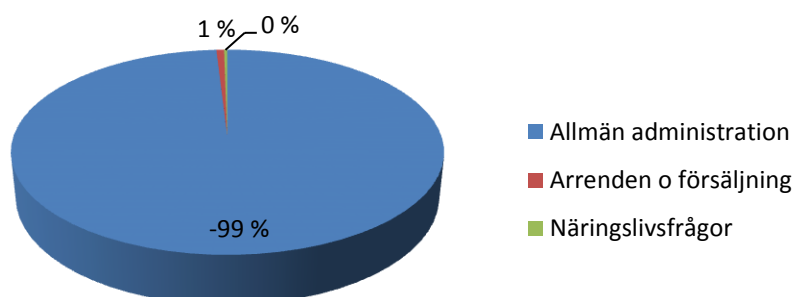
Allmän förvaltning	-539 885
Invånarnämnd	
Förvaltning	-49 900
Socialvård	-1 732 005
Äldreomsorg	-1 872 381
Barnomsorg	-1 883 187
Skola och fritidshem	-1 579 223
NÅHD	-1 635 000
Kultur och fritid	-378 335
Centralkök	-352 887
Samhällsnämnd	
Byggnadsinspektion	-70 081
Teknisk sektor	-855 767
Hyreshus	110 052
Brand- och räddningsnämnden	-113 630
Lantbruksnämnden	-30 795
TOTALT	-10 983 024



ALLMÄN FÖRVALTNING



	Bokslut 2014	Budget 2015	Förslag budget 2016	Förändring 2015/2016
Extern	-625 671	-880 448	-539 885	-38,68 %
VERKSAMHETENS INTÄKTER	111 748	28 000	400 000	1328,57 %
Försäljningsintäkter	14 263	5 000	7 000	40,00 %
Övriga verksamhetsintäkter	97 484	23 000	393 000	1608,70 %
VERKSAMHETENS KOSTNADER	-737 419	-908 448	-939 885	3,46 %
Personalkostnader	-378 118	-511 528	-544 465	6,44 %
Köp av tjänster	-169 801	-150 170	-148 670	-1,00 %
Material, förnödenheter	-13 959	-14 100	-14 100	0,00 %
Understöd	-175 511	-212 000	-212 000	0,00 %
Övriga verksamhetskostnader	-30	-20 650	-20 650	0,00 %
Intern	-10 200	-4 254	-4 732	11,24 %
VERKSAMHETENS INTÄKTER	14 385	17 650	17 650	0,00 %
Övriga verksamhetsintäkter	14 385	17 650	17 650	0,00 %
VERKSAMHETENS KOSTNADER	-24 584	-21 904	-22 382	2,18 %
Köp av tjänster	-1 166			
Övriga verksamhetskostnader	-23 418	-21 904	-22 382	2,18 %
TOTALT	-635 871	-884 702	-544 617	-38,44 %



ALLMÄN ADMINISTRATION

	Bokslut 2014	Budget 2015	Förslag budget 2016	Förändring 2015/2016
Extern	-530 955	-671 448	-912 885	35,96 %
VERKSAMHETENS INTÄKTER	32 247	23 000	25 000	8,70 %
VERKSAMHETENS KOSTNADER	-563 203	-694 448	-937 885	35,05 %
Intern	-10 200	-4 254	-4 732	11,24 %
VERKSAMHETENS INTÄKTER	14 385	17 650	17 650	0,00 %
VERKSAMHETENS KOSTNADER	-24 584	-21 904	-22 382	2,18 %
TOTALT	-715 316	-887 702	-917 617	3,37 %

VERKSAMHETSOMRÅDE

Resultatområdet omfattar kommunfullmäktige, kommunstyrelsen, revision, valnämnder, kommunkansliet, Ålands kommunförbund, Finlands kommunförbund, driftsbidrag ÅIC, kommunalbeskattningen, pensionsutgifter, arbetarskyddet samt företagshälsovården.

MÅL

- Ge god service och information åt kommuninvånarna, bl.a. genom kontinuerlig uppdatering av kommunens hemsida
- En ekonomi i balans, sträva efter att de finansiella nyckeltalen hamnar inom kommunförbundets rekommendationer
- Upprätthålla ett gott arbetsklimat, låg sjukfrånvaro samt minimera riskerna för olycksfall
- Aktivt arbeta med samarbetsfrågor och -initiativ på Norra Åland och resten av Åland och se över möjligheterna till köp av tjänster mellan kommunerna
- Vägleda förvaltningen i den nya nämnd- och ledningsstrukturen
- Fortsätta arbetet med att digitalisera och modernisera förvaltningen
- Arbetsgruppen för kommunens historia som utsetts av kommunstyrelsen anlitar en forskare som kan dokumentera historien för den kommunala förvaltningen i Finström. Arbetet ska resultera i en dokumentation inklusive bildmaterial som publiceras både i print och digitalt. Projektet beräknas uppgå till ca 6 000 euro.
- Se över kommunens innehav och nyttjande av mark, med beredskap att såväl avyttra som förvärva tomtmark för bostadsbyggande och näringsverksamhet, samt att fortsätta med översyn och eventuella korrigeringar jämte förverkligande av detaljplaneområden.
- Se över befintliga jämte behov av nya och uppdaterade styrdokument och riktlinjer rörande bl a personal och förvaltning.

PERSONAL

	Budget 2015	Budget 2016	Jämf.
Allmän administration			
Kommundirektör	1	1	0
Personal- och servicechef	0	0,5	0,5
Ekonomichef	1	1	0
Bokförare	1	1	0
Löneräknare	1	1	0
Kanslist	0,8	0,8	0
Lokalvårdare	0,5	0,5	0
Totalt	5,3	5,8	0,5

Utöver detta budgeteras 20 000 euro för sommararbete för ungdomar.

ARRENDEN OCH FÖRSÄLJNING AV ANLÄGGNINGSTILLGÅNGAR

	Bokslut 2014	Budget 2015	Förslag budget 2016	Förändring 2015/2016
Extern	79 445	5 000	375 000	7400,00 %
VERKSAMHETENS INTÄKTER	79 500	5 000	375 000	7400,00 %
VERKSAMHETENS KOSTNADER	-55			0,00 %
TOTALT	79 445	5 000	375 000	7400,00 %

VERKSAMHETSOMRÅDE

Verksamhetsområdet omfattar utarrendering av mark samt tomtförsäljning. Inkomster av försäljningen budgeteras inte då utfallet är alltför osäkert.

MÅL

- Målsättningen är att sälja och utarrendera färdigt planerade bostads- och företagstomter för att stöda inflyttning till och företagsetablering i kommunen
- Kommunfullmäktige har beslutat att sälja två hyreshus i Godby, Barrvägen 4 och Björkvägen 10. Försäljningen förverkligas 1.2.2016 och ger en försäljningsvinst på ca 370 000 euro



NÄRINGSLIVSFRÅGOR

	Bokslut 2014	Budget 2015	Förslag budget 2016	Förändring 2015/2016
Extern		-2 000	-2 000	0,00 %
VERKSAMHETENS KOSTNADER		-2 000	-2 000	0,00 %
TOTALT		-2 000	-2 000	0,00 %

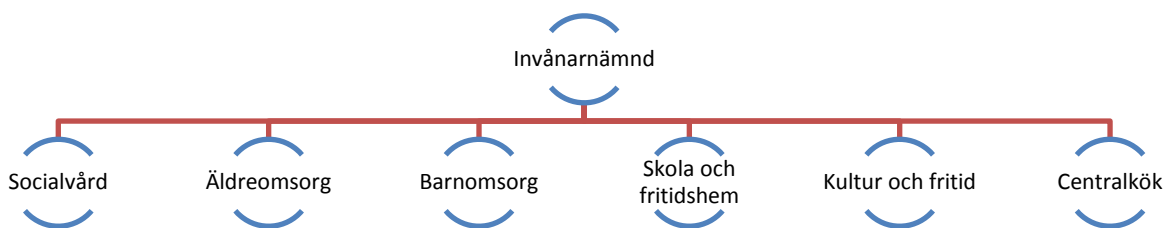
VERKSAMHETSOMRÅDE

Anslagsområdet avser kostnader för näringslivsfrågor.

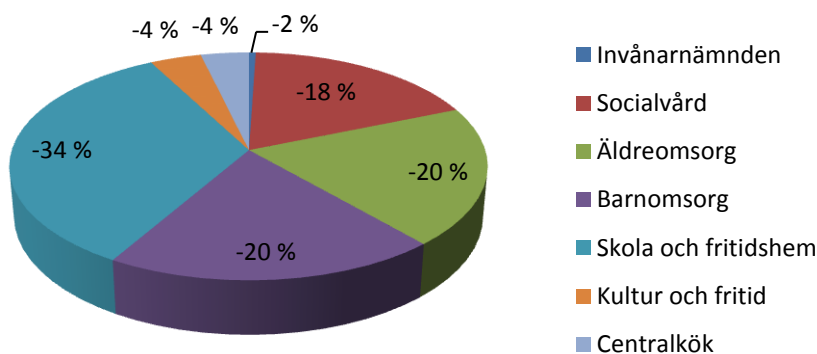
MÅL

- förbättra kontakten till företagare i kommunen
- förbättra tillgängligheten och förutsättningarna för företagare
- vid behov anordna träffar med näringslivet under året
- målen och åtgärderna måste ses som en långsiktig plan då både de personella som de ekonomiska resurserna är begränsade

INVÅNARNÄMNDEN



	Bokslut 2014	Budget 2015	Förslag budget 2016	Förändring 2015/2016
Extern	-9 268 432	-9 538 993	-9 482 918	-0,59 %
VERKSAMHETENS INTÄKTER	673 212	633 745	648 991	2,41 %
Försäljningsintäkter	236 070	193 482	193 300	-0,09 %
Avgiftsintäkter	268 646	292 393	286 591	-1,98 %
Understöd och bidrag	3 684	7 720	5 200	-32,64 %
Övriga verksamhetsintäkter	164 812	140 150	163 900	16,95 %
VERKSAMHETENS KOSTNADER	-9 941 644	-10 172 738	-10 131 909	-0,40 %
Personalkostnader	-4 467 689	-4 511 778	-4 689 782	3,95 %
Köp av tjänster	-4 030 978	-4 085 419	-3 970 918	-2,79 %
Material, förnödenheter	-407 533	-438 631	-438 051	-0,13 %
Understöd	-986 143	-1 080 600	-966 032	-10,60 %
Övriga verksamhetskostnader	-49 301	-56 310	-67 126	19,21 %
Intern	-446 098	-467 778	-485 013	3,68 %
VERKSAMHETENS INTÄKTER	373 040	349 274	361 057	3,37 %
Övriga verksamhetsintäkter	373 040	349 274	361 057	3,37 %
VERKSAMHETENS KOSTNADER	-819 138	-817 052	-846 070	3,55 %
Köp av tjänster	-374 661	-355 274	-367 057	3,32 %
Material, förnödenheter	-1 506	-700	-700	0,00 %
Övriga verksamhetskostnader	-442 971	-461 078	-478 313	3,74 %
TOTALT	-9 485 831	-9 739 371	-9 967 931	2,35 %



INVÅNARNÄMNDENS FÖRVALTNING

	Bokslut 2014	Budget 2015	Förslag budget 2016	Förändring 2015/2016
Extern	-3 781	-2 500	-49 900	
VERKSAMHETENS KOSTNADER	-3 781	-2 500	-49 900	
Personalkostnader			-43 400	
Material, förnödenheter			-4 000	
Understöd	-3 781	-2 500	-2 500	
TOTALT	-3 781	-2 500	-49 900	

VERKSAMHETSOMRÅDE

Verksamhetsområdet innefattar den administrativa delen för invånarnämnden där personal- och servicechefen ansvarar för samordningen av de olika verksamheterna genom bland annat sammankallande och föredragning i nämnd. I anslaget ingår 50 % av lönekostnaderna för personal- och servicechefen, nämndarvoden samt medel för anskaffande av möbler och material till personal- och servicechefen. I anslaget ingår även det anslag för bidrag som tidigare låg under kommunstyrelsen.

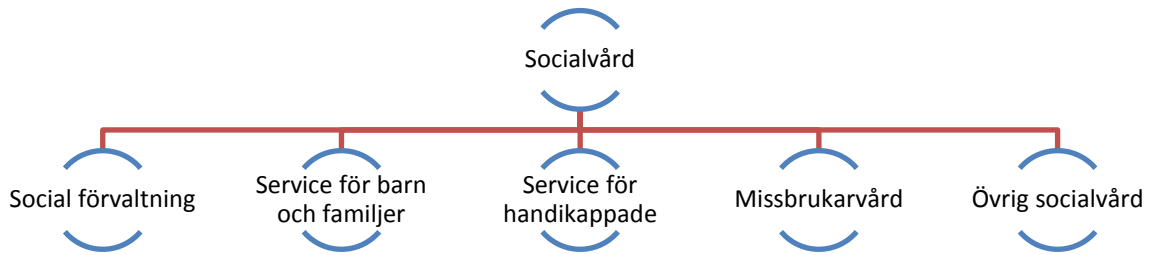
MÅL

- Att under året jobba med att samordna och utveckla verksamheterna genom att vägleda personalen
- Jobba fram rutiner och arbetssätt för den nya strukturen

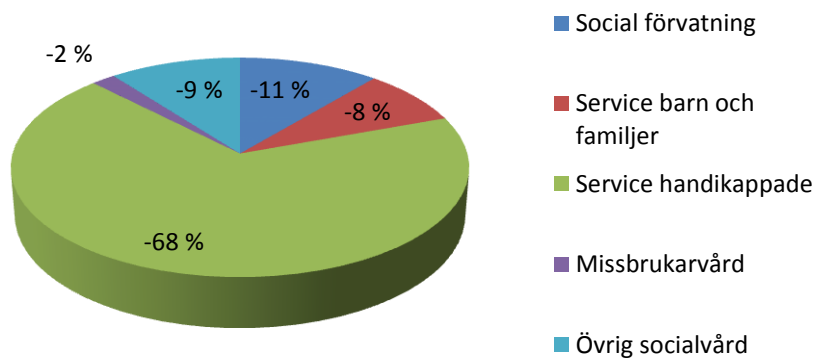
PERSONAL

	Budget 2015	Budget 2016	Jämf.
Invånarnämnden			
Personal- och servicechef	0	0,5	0,5
Totalt	0	0,5	0,5

SOCIALVÅRD



	Bokslut 2014	Budget 2015	Förslag budget 2016	Förändring 2015/2016
Extern	-1 689 052	-1 712 372	-1 732 005	1,15 %
VERKSAMHETENS INTÄKTER	98 063	81 246	88 000	8,31 %
Försäljningsintäkter	73 564	63 126	65 000	2,97 %
Understöd och bidrag	3 684	7 720	5 200	-32,64 %
Övriga verksamhetsintäkter	20 815	10 400	17 800	71,15 %
VERKSAMHETENS KOSTNADER	-1 787 114	-1 793 618	-1 820 005	1,47 %
Personalkostnader	-257 540	-285 728	-255 568	-10,56 %
Köp av tjänster	-1 090 565	-1 075 490	-1 133 137	5,36 %
Material, förnödenheter	-4 860	-2 900	-2 800	-3,45 %
Understöd	-433 928	-429 500	-428 500	-0,23 %
Övriga verksamhetskostnader	-222			0,00 %
Intern	-23 921	-26 000	-23 900	-8,08 %
VERKSAMHETENS KOSTNADER	-23 921	-26 000	-23 900	-8,08 %
Köp av tjänster	-2 695	-4 500	-4 500	0,00 %
Material, förnödenheter	-227	-500	-500	0,00 %
Övriga verksamhetskostnader	-21 000	-21 000	-18 900	-10,00 %
TOTALT	-1 712 973	-1 738 372	-1 755 905	1,01 %



SOCIAL FÖRVALTNING

	Bokslut 2014	Budget 2015	Förslag budget 2016	Förändring 2015/2016
Extern	-168 396	-178 808	-193 878	8,43 %
VERKSAMHETENS INTÄKTER	60 616	63 126	65 000	2,97 %
VERKSAMHETENS KOSTNADER	-229 012	-241 934	-258 878	7,00 %
Intern	-23 921	-26 000	-23 900	-8,08 %
VERKSAMHETENS KOSTNADER	-23 921	-26 000	-23 900	-8,08 %
TOTALT	-192 317	-204 808	-217 778	6,33 %

VERKSAMHETSOMRÅDE

Socialkansliet är gemensamt för Finström och Geta. Geta erlägger en samarbetsersättning enligt avtal. Personalen består av socialchef med övergripande ansvar över den sociala verksamheten i kommunerna samt socialt arbete i barnskydd samt barnatillsyningsmannens uppgifter. Socialarbetare som arbetar med barnskydd, utkomststöd, missbrukarvård samt sysselsättning. Socialarbetare med ansvar över äldreomsorgen samt handikappservice, specialomsorg och närståendestöd. Faderskapslagen har reviderats och träder i kraft 1.1.2016, verkningarna för kommunens barnatillsyningsman är ännu oklara.

MÅL

- Lagstadgad service erbjuds till kommunens invånare fortsättningsvis.
- En effektivare handläggning av klientärenden genom ibruktagning av IT-tjänster anpassade för socialvård. Inköp och ibruktagning av Abilita socialvård, moduler för barnatillsyn, närståendestöd samt inscanningsmodul inklusive maskinvara. Utreda möjlighet till uppkoppling mot FPAs datasystem "Kelmu"
- Andra lokaler för socialkansliet som är bättre lämpade för verksamheten. Socialkansliet har i två år varit tillfälligt inhytt i barack, en bättre lösning för såväl personal som klienter måste hittas
- Samarbetsavtal med övriga norråländska kommuner gällande individ- och familjeomsorg. Initiera frågan samt ingå samarbetsavtal med de övriga norråländska kommunerna för att trygga möjlighet till beslutsfattande vid kortare frånvaro av behörig tjänsteman, främst inom barnskyddet.
- Beredskapen för eventuell flyktingmottagning bör ses över. Se över eventuella samarbetsmöjligheter med andra kommuner gällande flyktingmottagning.

PERSONAL

	Budget 2015	Budget 2016	Jämf.
Social förvaltning			
Socialchef	1	1	0
Socialarbetare	2	2	0
Byråsekreterare	1	1	0
Familjearbetare	0,4	0,6	0,2
Totalt	4,4	4,6	0,2

För år 2016 budgeteras ingen sommarvikarie som tidigare år

SERVICE FÖR BARN OCH FAMILJER

	Bokslut 2014	Budget 2015	Förslag budget 2016	Förändring 2015/2016
Extern	-190 127	-150 720	-143 456	-4,82 %
VERKSAMHETENS INTÄKTER	22 636		4 400	
VERKSAMHETENS KOSTNADER	-212 763	-150 720	-147 856	-1,90 %
TOTALT	-190 127	-150 720	-143 456	-4,82 %

VERKSAMHETSOMRÅDE

Resultatenheten omfattar anstalts- och familjevård inom barnskyddet (köp av tjänster från Tallbacken, Mariehamns stad samt kostnader för familjehem) samt annan barn och familjevård (köp av tjänster från Folkhälsans familjerådgivning, kostnader för Fältarna, kostnader för stödpersoner/stödfamiljer samt familjearbete som en köptjänst av Sunds kommun).

MÅL

- Familjearbete skall erbjudas som förebyggande arbete innan familjerna är inom barnskyddets öppenvård. Detta kräver att familjearbetaren utökas med 20 % under året. Familjearbete köps av Sunds kommun, 40 % av heltid. Omfattningen bör utökas med 20 % för att förebyggande arbete skall kunna inledas. Kommunen efterhör möjlighet att köpa ytterligare 20 % familjearbete av Sund. Förvaltningen får avgöra hur utökningen fördelas under året.
- Kommunens socialarbetare fortsätter att i samarbete med Rädda barnen rekrytera nya stödfamiljer samt familjehem. Behovet av stödfamiljer och familjehem bedöms öka. För att snabbt kunna tillgodose behovet behövs en "bank" av aktiva stödfamiljer.
- Barnfamiljer i kommunen skall informeras om vad familjearbete är och möjlighet att ta del av det.

NYCKELTAL

SERVICE FÖR BARN OCH FAMILJER	Bokslut 2014	Kostnad 2015 (30.6)	Budget 2016
Folkhälsans familjerådgivning, kostnad	17 584,18 €	13 080 €	24 570 €
Antal besök	198	109	195
Kostnad per besök	107 €	120 €	126 €
Öppna stödåtgärder barnskydd, kostnad	25 000 €	4 600 €	15 000 €
Antal stödfamiljer/stödpersoner	5	5	5
Familjearbete, kostnad	17 009,67 €		25 650,00 €*
Familjearbete, antal familjer	7	7	
Klientrelationer	15	23	
Utredningar om behov av barnskydd, antal barn	2	12	
Inkomna barnskyddsanmälningar	13	25	
Familjehem, inkl. eftervård, kostnader	46 332,29 €	16 894,02 €	52 086 €
Antal familjehem	3	2	2
Tallbacken, kostnad	64 368 €	0 €	5 000 €
Antal vårddygn	216	0	16
Kostnad per vårddygn	298 €	298 €	298 €
Ungdomsverksamhet, Fältarna, kostnad	17 187,32 €	6 860,12 €	14 500 €

*Kostnaden inkluderar en utökning om 20 %.

SERVICE FÖR HANDIKAPPADE

	Bokslut 2014	Budget 2015	Förslag budget 2016	Förändring 2015/2016
Extern	-1 154 279	-1 154 974	-1 179 671	2,14 %
VERKSAMHETENS INTÄKTER	582	400	400	0,00 %
VERKSAMHETENS KOSTNADER	-1 154 861	-1 155 374	-1 180 071	2,14 %
TOTALT	-1 154 279	-1 154 974	-1 179 671	2,14 %

VERKSAMHETSOMRÅDE

Resultatområdet omfattar handikappservice, specialomsorgen samt närståendevård för yngre.

Verksamhetens övergripande lagrum är, lag om service och stöd p.g.a. handikapp, lag angående specialomsorger om utvecklingsstörda, lag om stöd för närståendevård.

Handikappservice regleras i Lag och Förordning om service och stöd på grund av handikapp. Det finns vissa serviceformer i Lag om service och stöd p.g.a. handikapp som beviljas såsom subjektiva rättigheter, d v s tjänster för gravt handikappade som under förutsättning att lagens krav uppfylls, medger rättigheter för klienterna oberoende om det finns budgeterade medel eller inte. De subjektiva rättigheterna är färdtjänst, serviceboende, ändringsarbeten i bostaden, dagverksamhet samt personlig assistans. Därutöver finns det anslagsbundna rättigheter och dessa beviljas om lagens krav uppfylls och det finns budgeterade medel. De anslagsbundna rättigheterna är rehabiliteringshandledning, anpassningsträning, delvis anskaffning av nödvändiga kläder och specialkost samt delvis anskaffning av maskiner, redskap och anordningar för att klara de dagliga funktionerna. Handikappservicens budget omfattas av kostnader för understöd till handikappade, byggtjänster, stöd för personliga assistenter och färdtjänst som är beviljad i enlighet med Lag om service och stöd på grund av handikapp. Största delen av kostnaden för understöd till handikappade består av ersättning för assistentlöner.

Specialomsorgen är i kommunen inrättad som en köptjänst/förmedlingstjänst från Ålands Omsorgsförbund k.f och De Utvecklingsstördas Vål r.f. Ålands Omsorgsförbunds verksamhet omfattar boendeservice, stödboende, korttidsvård, daglig verksamhet, fritidsverksamhet, omsorgsbyråverksamhet samt annan service såsom personliga assistenter.

Närståendevård regleras i Landskapslag nr 111/2007, Lag om stöd för närståendevård och Socialvårdslagen. Verksamheten syftar till att möjliggöra vård i hemmet och handläggs genom att bevilja ett arvode för närståendevårdaren samt stöd och tjänster för både den vårdbehövande och närståendevårdaren.

MÅL

- Att tillhandahålla en god vård och service för kommunens invånare samt att främja de handikappades förutsättningar att leva och vara verksamma som jämbördiga medlemmar av samhället samt att förebygga och undanröja olägenheter och hinder som handikappet medför.
- Att kommunens invånare ska erhålla de stöd som man är berättigad till för att uppfylla lagens syfte, anvisningar för handikappservicen i Finströms kommun tillämpas fr.o.m. 01.01.2016.
- Att beviljandet av service stöds av individuella serviceplaner.
- Bevilja stöd för närståendevård utgående från efterfrågan och kommunens fastställda kriterier för beviljande samt följa upp beviljad vård.
- Informera om handikappservice, specialomsorg samt till närståendestöd.
- Att utgående från ansökningar och vårdplanering bevilja lagstadgad service inom verksamhetsområdena.
- Att följa med utvecklingen och delta i utbildning inom verksamhetsområdena.

- Budgeten för specialomsorgen baseras på budgetförslag inför år 2016 från Ålands Omsorgsförbund k.f samt förväntade antal nyttjade vård dygn inom De Utvecklingsstördas Vål r.f:s verksamhet.
- Verksamheten för specialomsorgen utgår från att bevilja lagstadgad service utgående från efterfrågan, behov och rättighet till beviljad service.
- Uppgörande och uppföljning av individuella serviceplaner såsom ett redskap för att dokumentera hjälpbehov samt underlätta ordnandet och genomförandet av de tjänster och stödinsatser som motsvarar behoven.
- Följa med utvecklingen inom lagstiftningen och delta i utbildning gällande handikappservice.
- Aktivt sprida information om möjligheten att ansöka om närståendevård som ett alternativ till annan lagstadgad service

NYCKELTAL

ÅLANDS OMSORGSFÖRBUND	2014	2015	2016
Boende			
Antal klienter	8	8	8
Antal boendedygn	2 430	2 554	2 928
Lägenhetsboende			
Antal klienter	1	2	1
Antal besök	80	285	85
Dagverksamhet			
Antal klienter	9	9	7
Antal timmar	5 940	6 286	7 582
Fritid och semester			
Antal klienter	10	11	8
Antal timmar	470	500	290
Specialfritidshem			
Antal klienter	3	4	0
Antal månader	27	33	0
Kostnader €			
Dagverksamhet/timme	28,10	23,80	21,37
Boende/dygn	228,95	221,64	220,23

*)utgår från ÄOF:s förhandsuppgifter

I nyckeltalen räknas antal vård dygn både för korttidsboende och gruppboende

NÄRSTÅENDESTÖD	2014	2015	2016*
Vårdklass			
1	382,50 €	386,20 €	
2	540,00 €	545,20 €	
3	821,00 €	829,00 €	

*) den lagstadgade indexjusteringen är inte klar för år 2016

MISSBRUKARVÅRD

	Bokslut 2014	Budget 2015	Förslag budget 2016	Förändring 2015/2016
Extern	-33 699	-41 916	-33 250	-20,67 %
VERKSAMHETENS KOSTNADER	-33 699	-41 916	-33 250	-20,67 %
TOTALT	-33 699	-41 916	-33 250	-20,67 %

VERKSAMHETSOMRÅDE

Resultatområdet omfattar öppenvårdstjänster genom köptjänster inom missbrukarvård av alkohol- och drogmottagningen, (Mariehamns stad) och avtal som möjliggör för kommuninvånarna att anlita Pixneklinden för behandling.

MÅL

- Erbjud lagstadgade öppenvårdstjänster till personer med beroendeproblematik och deras anhöriga samt genom ett aktivt förebyggande socialt arbete arbeta för att motivera personer att ta kontakt med alkohol- och drogmottagningen då problematiken föreligger. Kommunen köper öppenvårdstjänster av alkohol- och drogmottagningen, Mariehamns stad. Behovet är svårt att uppskatta.
- Fortsättningsvis arbeta aktivt för ett gott samarbete och utveckla arbetsmetoderna mellan behandlare på alkohol- och drogmottagningen och barnskyddet i Finströms kommun.
- Vid behov ombesörja vård på behandlingshem i samarbete med alkohol- och drogmottagningen.
- Kommunen tecknar ett fortsatt avtal med Pixneklinden i Österbotten. Avtalet möjliggör att de första cirka 65 vårddyggen är avgiftsfria för kommunen, dyggen efter det kostar cirka 110 euro.

NYCKELTAL

MISSBRUKARVÅRD	Bokslut 2014	Kostnad 2015 (30.6)	Budget 2016
Öppna stödtjänster, kostnad	22 707,73 €	11 220 €	25 000 €
Alkohol- och drogmottagningen, besök	135	102	
Kostnad per besök	117,60 €	110,00 €	
Behandlingshem, kostnader	8 847,60 €	6 699,00 €	8 000,00 €
Vård dygn, Pixneklinden	77	29	
Avgift/kommuninvånare	2,85 €	2,90 €	

ÖVRIG SOCIALVÅRD

	Bokslut 2014	Budget 2015	Förslag budget 2016	Förändring 2015/2016
Extern	-142 551	-185 954	-181 750	-2,26 %
VERKSAMHETENS INTÄKTER	14 229	17 720	18 200	2,71 %
VERKSAMHETENS KOSTNADER	-156 781	-203 674	-199 950	-1,83 %
TOTALT	-142 551	-185 954	-181 750	-2,26 %

VERKSAMHETSOMRÅDE

Resultatenheten omfattar utkomststöd, förebyggande utkomststöd samt sysselsättningsverksamhet och sysselsättningsarbete. Resultatenheten omfattar också ett verksamhetsstöd till Ålands Fountainhouse r.f./Klubbhuset Pelaren om 5 000 euro.

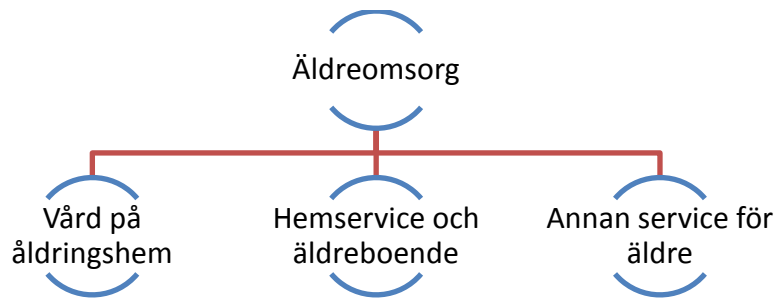
MÅL

- Kartlägga orsakerna till behov av utkomststöd för att bättre rikta det sociala arbetet där behovet finns. Socialarbetaren kartlägger orsaken till utkomststöd enligt olika kategorier enligt svensk modell. Sysselsättningsanställningar i samarbete med Ålands arbetsmarknads- och studieservicemyndighet tillämpas, budgeterade medel för ändamålet finns.
- Aktivt satsa på sysselsättningsanställning för unga utkomststödstagare för att bryta behovet av långvarigt utkomststöd.
- En meningsfull vardag för personer som inte är tillgängliga för den öppna arbetsmarknaden för tillfället.
- Personer som redan är beviljade sysselsättnings/arbetsverksamhet fortsätter som tidigare, budgeterade medel finns för en person till.

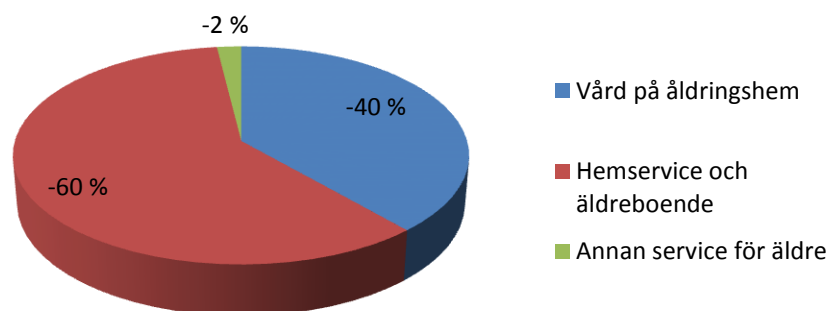
NYCKELTAL

ÖVRIG SOCIALVÅRD	Bokslut 2014	Kostnad 2015 (30.6)	Budget 2016
Utkomststöd, kostnad	141 760 €	78 885,67 €	170 000 €
Antal beslut	328	160	
Antal hushåll	56	39	
Förebyggande utkomststöd, kostnad	5 504 €	4 034,67 €	7 500 €
Sysselsättningsverksamhet, kostnad	4973,38 €	3 615 €	8 500 €
Antal personer	5	4	5
Sysselsättningsarbete, kostnad	6 145,90 €	0	11 000 €
Antal personer	1	0	2

ÄLDREOMSORG



	Bokslut 2014	Budget 2015	Förslag budget 2016	Förändring 2015/2016
Extern	-1 843 444	-1 923 850	-1 872 381	-2,68 %
VERKSAMHETENS INTÄKTER	261 701	256 000	266 000	3,91 %
Försäljningsintäkter	125 848	110 000	120 000	9,09 %
Avgiftsintäkter	39 499	50 000	50 000	0,00 %
Övriga verksamhetsintäkter	96 355	96 000	96 000	0,00 %
VERKSAMHETENS KOSTNADER	-2 105 145	-2 179 850	-2 138 381	-1,90 %
Personalkostnader	-1 139 189	-1 169 810	-1 232 991	5,40 %
Köp av tjänster	-847 746	-862 540	-768 190	-10,94 %
Material, förnödenheter	-83 671	-109 500	-105 200	-3,93 %
Understöd	-33 388	-38 000	-32 000	-15,79 %
Övriga verksamhetskostnader	-1 152			
Intern	-156 048	-115 274	-120 834	4,82 %
VERKSAMHETENS INTÄKTER	150			
Övriga verksamhetsintäkter	150			
VERKSAMHETENS KOSTNADER	-156 198	-115 274	-120 834	4,82 %
Köp av tjänster	-46 009			
Material, förnödenheter	-39			
Övriga verksamhetskostnader	-110 150	-115 274	-120 834	4,82 %
TOTALT	-1 999 492	-2 039 124	-1 993 215	-2,25 %



VÅRD PÅ ÅLDRINGSHEM

	Bokslut 2014	Budget 2015	Förslag budget 2016	Förändring 2015/2016
Extern	-797 994	-808 290	-721 290	-10,76 %
VERKSAMHETENS KOSTNADER	-797 994	-808 290	-721 290	-10,76 %
TOTALT	-797 994	-808 290	-721 290	-10,76 %

VERKSAMHETSOMRÅDE

Resultatområdet omfattar De Gamlas Hem och Folkhälsan. Finströms kommun är medlem i kommunalförbundet för De Gamlas Hem k.f och äger där 12 platser för institutionsvård.

MÅL

- Målsättningen för De Gamlas Hem k.f är att nyttja institutionsvård i den omfattning som är ändamålsenligt utgående från vårdbehov.
- De Gamlas Hem k.f. har startat dagverksamhet för personer med demenssjukdom, målsättning att kunna erbjuda dagverksamhet för personer med demenssjukdom i kommunen.

De Gamlas Hem har haft svårigheter att få platserna tillsatta. Det nya grundavtalet medger förändringar i verksamheten för De Gamlas Hem K.f på det sättet att även yngre personer kan beviljas vårdplats vid DGH samt att en avgift kommer att faktureras till medlemskommunerna för de platser som inte nyttjas av kommunen eller är utlånad till annan kommun. Detta påverka budgeten för år 2016. De Gamlas Hem diskuterar även namnbyte och att ombilda en del av institutionsvårdsplatserna till effektiverat servicehusboendeplatser. Målsättningen med det nya grundavtalet har varit att bredda verksamheten, öka beläggningen och därmed minska kostnaderna per vård dygn vid hemmet.

Kostnaden för institutionsvård vid De Gamlas Hem k.f har budgeterats utgående från kommunalförbundets förslag till budget för år 2016, men utgående från att Finströms kommun nyttjar 8 av sina 12 platser.

I budgeten finns medel upptaget för att två personer deltar i dagverksamhet två dagar per vecka. Kostnaden uppgår till 50 euro per person och dag.

HEMSERVICE OCH ÄLDREBOENDE

	Bokslut 2014	Budget 2015	Förslag budget 2016	Förändring 2015/2016
Extern	-1 004 378	-1 070 960	-1 114 591	4,07 %
VERKSAMHETENS INTÄKTER	261 701	256 000	266 000	3,91 %
VERKSAMHETENS KOSTNADER	-1 266 079	-1 326 960	-1 380 591	4,04 %
Intern	-156 048	-115 274	-120 834	4,82 %
VERKSAMHETENS INTÄKTER	150			
VERKSAMHETENS KOSTNADER	-156 198	-115 274	-120 834	4,82 %
TOTALT	-1 160 426	-1 186 234	-1 235 425	4,15 %

VERKSAMHETSOMRÅDE

Resultatenheten omfattar servicehuset Rosengård, hemservice på fältet, Linneagårdens stödboende och pensionärslägenheter samt stödtjänster i form av färdtjänst, måltidsservice, städ- och badservice samt trygghetslarm.

MÅL

- Att då det är möjligt bemöta efterfrågan på service utgående från att i första hand bevilja hemservice till det ordinarie boendet i kommunen. Då det inte längre är möjligt att bo kvar i ordinarie boende ska beviljande av boendeplats utgå från vårdbedömning.
- Att fortsättningsvis arbeta med en skild personalgrupp för hemservice till ordinarie boende.
- Att utreda vilka förutsättningar och användningsmöjligheter Linnéastugan har.
- Stödtjänster erbjuds utgående från behov. Målsättningen för måltidsservicen är att boende i ordinarie hem i kommunen ska kunna få hem en varm måltid alla dagar i veckan, samt att hemservicens klienter i ordinarie hem ska kunna få hem två varma måltider per dygn.
- Att fortsättningsvis arbeta i enlighet med gällande avtal för Sammanhållen hemvård med ÅHS, hemsjukvården och kommunens närvårdare.
- Att följa med utvecklingen angående vårdtyngdsmättningsinstrument. Ålands Landskapsregering betalar för en projektledare som arbetar på De Gamlas Hem k.f för att utreda möjlighet för att samtliga åländska kommuner samt kommunalförbundet för DGH gemensamt ska köpa in ett vårdtyngdsmättningsinstrument.

Det är kvalitativt värdefullt att ges möjlighet att bo kvar i sitt ordinarie boende även då ett hjälpbehov uppstår. Om fler beviljas hemservice och stödtjänster till ordinarie boendet minskar efterfrågan på boendeplatser vid det effektiverade servicehemmet Rosengård. För att kunna utöka hemservicen till de ordinarie hemmen behöver det finnas möjlighet att erbjuda service samt tillräckligt många närvårdare. Inför år 2016 föreslås att en tillfällig anställning som närvårdare permanentas.

En betydande insats för att möjliggöra boende i ordinarie hem i kommunen även då ett vårdbehov uppstår är att få hjälp med mat. Efterfrågan på varma måltider till ordinarie hemmen har ökat och därför föreslås att köksbiträdet och matutkörarens arbetsuppgifter ändras så att båda kör ut mat samt att båda arbetar med köksbiträdesuppgifter. Detta förutsätter en viss utökning av arbetstid för matutköraren och köksbiträdet.

Om det blir aktuellt att köpa in RAI-soft som vårdtyngdsmättningsinstrument kräver det en viss utökning av personalen inom äldreomsorgen samt inköp av flera datorer till Rosengård.

PERSONAL

Äldreomsorgens personal arbetar förutom administration och ansvar över dagverksamheten med vård-, köks- och städuppgifter samt matutkörning. Socialarbetaren med ansvar över äldreomsorg handhar institutionsvården, närståendestöd för äldre, färdtjänst samt administration gällande budget, verksamhetsberättelser och lagstiftning. Hemsjukvården inom ÅHS har det medicinska ansvaret över äldreomsorgen i Finström och Finströms kommun har tecknat avtal med ÅHS angående Sammanhållen hemvård, vilket innebär ett utbyte av arbetsuppgifter mellan hemsjukvårdens och hemservicens personal.

	Budget	Budget	Jämf.
ÄLDREOMSORGEN	2015	2016	
Föreståndare	1	1	0
Ansvarig närvårdare	0,5	0,5	0
Närvårdare	10,068	11,068	1
Ansvarig för dagverksamheten	0,784	0,784	0
Närvårdare/nattetid (3x0,67)	4,02	4,02	0
Hemvårdare	0,8	0,8	0
Hemhjälpare	0,784	0,784	
Kock	2	2	0
Köksbiträde	0,68	1,39	0,71
Matutkörare	0,425	0	-0,425
Lokalvårdare	0,784	1	0,216
Totalt	21,845	23,346	1,501

År 2015 inleddes ett försök med en viss utökning av köksbiträdets och matutkörarens arbetstider för att möjliggöra att båda arbetar med hemtransport av måltider samt köksbiträdesuppgifter. Orsaken till försöket är utökningen av antalet matportioner. Upplägget föreslås permanentas inför år 2016 så att matutköraren ombildas till köksbiträde och en utökning totalt för båda köksbiträden omfattande 28,5 % arbetstid.

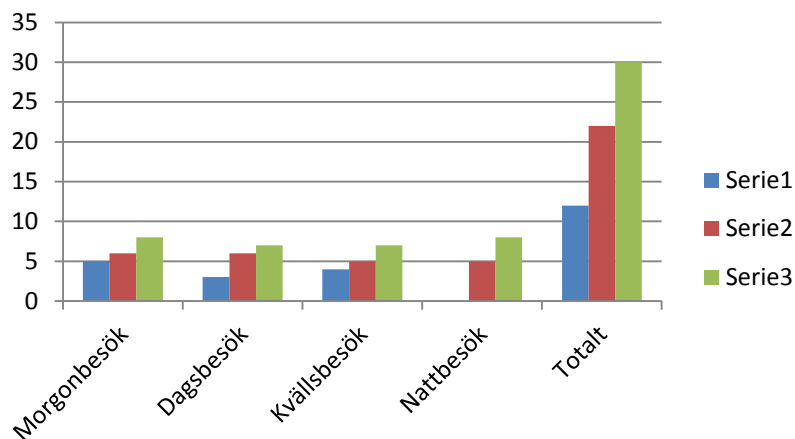
Ytterligare föreslås en utökning av städarens arbetstid från 78,4 % till heltid samt att permanenta en anställning som tf närvårdare med deltidsprocenter till en ny tillsvidare anställning som närvårdare. Behovet av utökning av närvårdare finns för hemservice till ordinarie boende i kommunen.

NYCKELTAL

VÅRDDYGN ROSENGÅRD	2014	2015	2016
Antal vård dygn	5 840	5 840	5 856

Det finns 16 boendeplatser vid det effektiviserade servicehusboendet Rosengård och samtliga platser är tillsatta året runt.

Antal besök för regelbunden hemservice till ordinarie hem i kommunen åren 2012 (blått), 2013 (rött) och 2014 (grönt):



ANNAN SERVICE FÖR ÄLDRE

	Bokslut 2014	Budget 2015	Förslag budget 2016	Förändring 2015/2016
Extern	-41 072	-44 600	-36 500	-18,16 %
VERKSAMHETENS KOSTNADER	-41 072	-44 600	-36 500	-18,16 %
TOTALT	-41 072	-44 600	-36 500	-18,16 %

VERKSAMHETSOMRÅDE

Verksamhetsområdet omfattar närståendestöd för äldre samt dagverksamhet för äldre. Stöd för närståendevård är en lagstadgad social service som möjliggör kvarboende i ordinarie hem även då ett hjälpbehov uppstår. Dagverksamheten har pågått sedan år 2010 och är en betydande del i det förebyggande arbetet inom hemservicen. Den bidrar till kvarboende i ordinarie hem i kommunen på det sättet att man får ett innehåll i tillvaron, avbrott i vardagen och minskar ensamheten. De olika aktiviteterna är bl. a sittgymnastik, målning, bakning, sång och musik, dans, bingo och andra spel. Dagverksamheten pågår måndag till fredag. Verksamheten bidrar också till att deltagarna i dagverksamheten blir bekanta med Rosengård och vilket bidrar till att tröskeln blir lägre för att ta del av behövliga stödtjänster. En dagverksamhetsledare är tillsvidare anställd med omfattningen 78,4 % av heltid.

MÅL

- Sträva mot att uppfylla Kvalitetsrekommendationerna om tjänster för äldres, (Social- och hälsovårdsministeriet 2008:4), mål att 5-6 % av andelen 75 år och äldre kan bo kvar i ordinarie boende med stöd för närståendevård.
- Bevilja stöd för närståendevård utgående från efterfrågan och kommunens fastställda kriterier för beviljande och uppfölja beviljad vård.
- Aktivt sprida information om möjligheten att ansöka om närståendevård som ett alternativ till annan lagstadgad service.
- Målsättningen är att fortsättningsvis erbjuda dagverksamhet för kommunens samtliga äldre måndag till fredag.
- Informera om möjlighet att delta i dagverksamhet, samt möjlighet att samtidigt ta del av annan service som erbjuds vid servicehuset
- Att erbjuda transport till och från det ordinarie hemmet för att delta i dagverksamhet vid Rosengård.

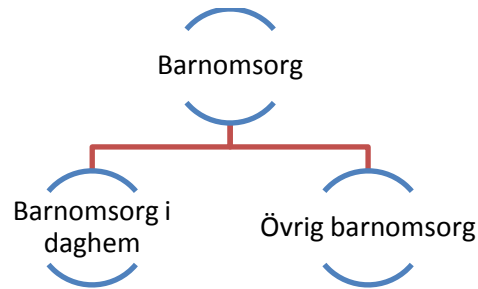
NYCKELTAL

ANNAN SERVICE FÖR ÄLDRE	Bokslut 2014	Budget 2015	Budget 2016
Närståendestöd för äldre	36 442 €	41 500 €	32 000€
Dagverksamhet för äldre	4 630 €	3 100 €	4 500 €

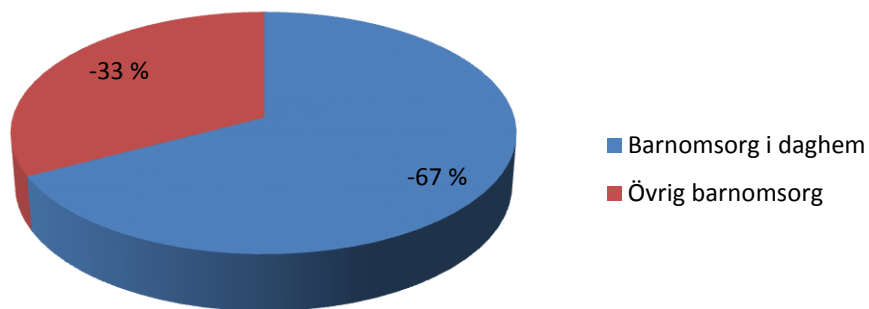
NÄRSTÅENDESTÖD	2014	2015	2016
Vårdklass			
1	382,50 €	386,20 €	
2	540,00 €	545,20 €	
3	821,00 €	829,00 €	

*) den lagstadgade indexjusteringen är inte klar för år 2016

BARNOMSORG



	Bokslut 2014	Budget 2015	Förslag budget 2016	Förändring 2015/2016
Extern	-1 666 856	-1 738 210	-1 883 187	8,34 %
VERKSAMHETENS INTÄKTER	195 871	207 243	201 591	-2,73 %
Avgiftsintäkter	195 171	207 243	201 591	-2,73 %
Övriga verksamhetsintäkter	700			
VERKSAMHETENS KOSTNADER	-1 862 727	-1 945 453	-2 084 778	7,16 %
Personalkostnader	-1 481 505	-1 476 359	-1 519 848	2,95 %
Köp av tjänster	-61 105	-74 829	-77 421	3,46 %
Material, förnödenheter	-31 419	-49 705	-38 501	-22,54 %
Understöd	-284 301	-341 200	-445 632	30,61 %
Övriga verksamhetskostnader	-4 397	-3 360	-3 376	0,48 %
Intern	-270 838	-292 101	-302 947	3,71 %
VERKSAMHETENS KOSTNADER	-270 838	-292 101	-302 947	3,71 %
Köp av tjänster	-167 836	-184 861	-191 268	3,47 %
Material, förnödenheter	-142			
Övriga verksamhetskostnader	-102 860	-107 240	-111 679	4,14 %
TOTALT	-1 937 694	-2 030 311	-2 186 134	7,67 %



BARNOMSORG I DAGHEM

	Bokslut 2014	Budget 2015	Förslag budget 2016	Förändring 2015/2016
Extern	-1 228 002	-1 264 709	-1 267 452	0,22 %
VERKSAMHETENS INTÄKTER	182 483	186 644	181 555	-2,73 %
VERKSAMHETENS KOSTNADER	-1 410 485	-1 451 353	-1 449 007	-0,16 %
Intern	-253 925	-274 389	-284 834	3,81 %
VERKSAMHETENS KOSTNADER	-253 925	-274 389	-284 834	3,81 %
TOTALT	-1 481 927	-1 539 098	-1 552 286	0,86 %

VERKSAMHETSOMRÅDE

Verksamhetsområdet omfattar barnomsorgsledaren samt kommunens tre daghem.

- Godby daghem omfattar 4 avdelningar, tre avdelningar har 21 platser för barn i åldern 3-6 år och en avdelning för barn under tre år, vilken omfattar 14 platser, totalt 77 platser.
- Emkarby daghem omfattar 1 avdelning med 21 platser för barn i åldern 3-6 år.
- Pålsböle daghem omfattar 2 avdelningar med sammanlagt 39 platser för barn i åldern 2-6 år.

MÅL

- Följa landskapets direktiv och grunderna för förundervisning som fungerar som läroplan för barnomsorgen.
- Genomföra samarbetet med Källbo skola i enlighet med planen för samarbete mellan förundervisning och skola samt i enlighet med den nya gemensamma läroplanen för förunder- samt nybörjarundervisningen.
- Att upprätthålla en god kvalitet på barnomsorgen i kommunen.
- Daghemmens arbetsplaner är anpassade till grunderna för förundervisning för barnomsorgen i landskapet Åland.
- Skolberedskapsmaterialet Axet används vid samtliga daghem.
- Att tillgodose personalbehovet så att personalstyrkan motsvarar behovet samt möjliggöra tillräcklig arbetstid för ledarskap och administration på daghemmen i enlighet med dimensioneringen i AKTA.

PERSONAL

Barnomsorg	Budget 2015	Budget 2016	Jämf.
Barnomsorgsledare	1	1	0
Daghemsföreståndare	3	3	0
Barnträdgårdslärare	11,5	11,5	0
Barnskötare	9	9	0
Daghemsbiträde	2	2	0
Lokalvårdare	2,307	2,307	0
Assistent	3,4705	3,4705	0
Totalt	32,278	32,278	0

NYCKELTAL

NETTOKOSTNAD BARN/ÅR	2014	2015	2016
Endast externa netto			
Godby daghem	8 182 €	8 422 €	8 447 €
Emkarby daghem	8 327 €	8 219 €	8 324 €
Pålsböle daghem	9 210 €	9 530 €	9 496 €

ÖVRIG BARNOMSORG

	Bokslut 2014	Budget 2015	Förslag budget 2016	Förändring 2015/2016
Extern	-438 854	-473 501	-615 735	30,04 %
VERKSAMHETENS INTÄKTER	13 388	20 599	20 036	-2,73 %
VERKSAMHETENS KOSTNADER	-452 242	-494 100	-635 771	28,67 %
Intern	-16 913	-17 712	-18 113	2,26 %
VERKSAMHETENS KOSTNADER	-16 913	-17 712	-18 113	2,26 %
TOTALT	-455 767	-491 213	-633 848	29,04 %

VERKSAMHETSOMRÅDE

Verksamhetsområdet omfattar familjedagvård, hemvårdsstöd, köpta barnomsorgstjänster, bidrag till Folkhälsans parkverksamhet, specialbarntädgårdslärare, övriga understöd till hushåll samt ersättning till enskilt daghem.

Familjedagvård

- En familjedagvårdare i hemmet med plats för sex barn.
- Utöver den avtalsenliga lönen erhåller familjedagvårdarna i Finström sedan år 1999 ett lönetillägg om 168,19 €/månad enligt beslut av kommunfullmäktige.
- Behov av extra resurs finns för att tillgodose att alla barn får sina specifika behov av omsorg och pedagogiskt stöd tillfredsställda.

Gruppfamiljedaghem

- Kommunens gruppfamiljedaghem är beläget i Godby och omfattar 8 platser och två personal.

Specialbarntädgårdslärare

- Kommunen köper specialbarntädgårdslärartjänster från Norra Ålands Högstadiedistrikt. Specialbarntädgårdsläraren arbetar inom barnomsorgen i Finström, Saltvik, Sund, Vårdö och Geta.
- Specialbarntädgårdsläraren jobbar individuellt med barn i behov av särskilt stöd samt med handledning av personal, vidare samarbetar specialbarntädgårdsläraren exempelvis med talterapeuter och skolpsykologen.

Hemvårdsstöd

- Vårdnadshavare för barn under tre år har enligt lag rätt att få hemvårdsstöd om barnet ej nyttjar kommunal barnomsorg samt har föräldrar rätt till partiellt hemvårdsstöd för vård av skolbarn i åk 1 och 2 under förutsättning att föräldern ej arbetar mer än 30 h/v och att barnet inte nyttjar kommunal fritidshemsverksamhet. Fr.o.m. januari 2016 gäller en ny lag på området vilken innebär utökningar i form av förhöjda delar inom hemvårdsstödet samt införs nya stödformer såsom utökat hemvårdsstöd och hemvårdsstöd för syskon. Behovet av anslag för området är svårberäknat då alla nödvändiga variabler inte finns tillgängliga, uträkningar från Landskapsregeringen samt Ålands kommunförbund visar att ökningen av utgifter för hemvårdsstödet utgår till minst 28% av tidigare nivå.

Dagvårdstjänster

- Anslaget avser barnomsorgstjänster köpta av kommuner och övriga, lekparksverksamheten i Godby som drivs av Folkhälsan i Finström och övriga understöd till hushåll.

MÅL

- Att upprätthålla en god kvalitet på kommunens barnomsorg.
- Att personalstyrkan motsvarar det faktiska behovet.
- Fortsatt samarbete mellan familjedagvårdaren i eget hem och gruppfamiljedaghemmet Trollebo för att trygga situationer då familjedagvårdaren ej är i arbete samt underlätta arbetsituationen med beaktande av ensamarbete.
- Tillgodose barnomsorg på kvällar och helger då behov finns, en ökning i antalet familjer har skett under år 2015.
- Utöka medlen för övriga understöd till hushåll p.g.a. ett ökat behov av barnomsorg utanför daghemmens öppettider.

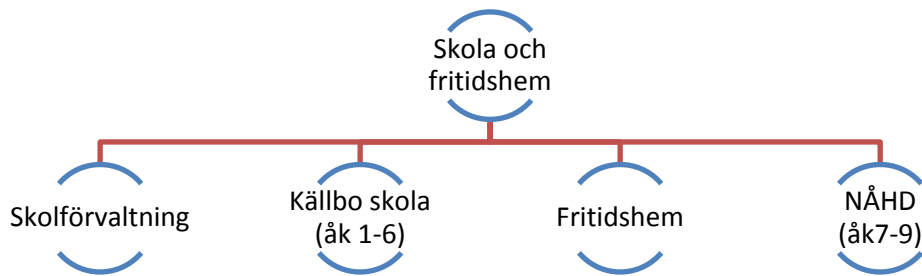
PERSONAL

	Budget 2015	Budget 2016	Jämf.
Övrig barnomsorg			
Gruppfamiljedagvårdare	1	1	0
Familjedagvårdare	2	2	0
Extra resurs familjedagv.	0	0,784	0,784
Totalt	3	3,784	0,784

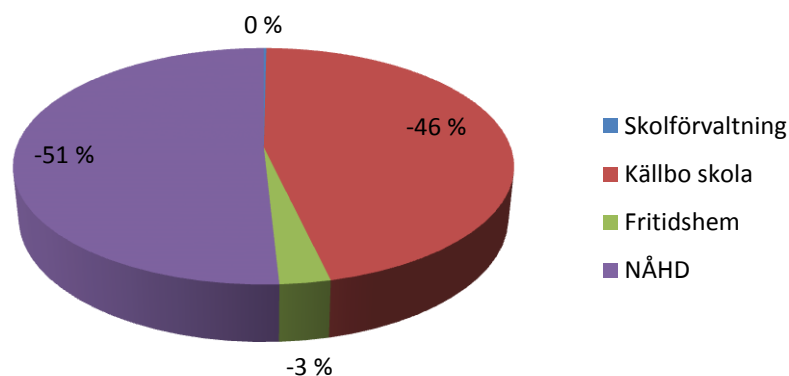
NYCKELTAL

HEMVÅRDSSTÖD	2013	2014	30.6.2015
Antal hemvårdsstödstagare	94	83	64

SKOLA OCH FRITIDSHEM



	Bokslut 2014	Budget 2015	Förslag budget 2016	Förändring 2015/2016
Extern	-3 207 844	-3 241 850	-3 214 223	-0,85 %
VERKSAMHETENS INTÄKTER	76 119	60 300	75 000	24,38 %
Försäljningsintäkter	11 553	3 300	2 400	-27,27 %
Avgiftsintäkter	29 162	30 000	30 000	0,00 %
Övriga verksamhetsintäkter	35 404	27 000	42 600	57,78 %
VERKSAMHETENS KOSTNADER	-3 283 963	-3 302 150	-3 289 223	-0,39 %
Personalkostnader	-1 255 621	-1 235 804	-1 295 078	4,80 %
Köp av tjänster	-1 920 128	-1 934 946	-1 859 645	-3,89 %
Material, förnödenheter	-73 080	-88 000	-89 900	2,16 %
Övriga verksamhetskostnader	-35 135	-43 400	-44 600	2,76 %
Intern	-312 001	-325 971	-339 067	4,02 %
VERKSAMHETENS KOSTNADER	-312 001	-325 971	-339 067	4,02 %
Köp av tjänster	-158 122	-165 913	-171 289	3,24 %
Material, förnödenheter	-935			
Övriga verksamhetskostnader	-152 944	-160 058	-167 778	4,82 %
TOTALT	-3 519 845	-3 567 821	-3 553 290	-0,41 %



SKOLFÖRVALTNING

	Bokslut 2014	Budget 2015	Förslag budget 2016	Förändring 2015/2016
Extern	-9 382	-5 750	-4 150	-27,83 %
VERKSAMHETENS KOSTNADER	-9 382	-5 750	-4 150	-27,83 %
TOTALT	-9 382	-5 750	-4 150	-27,83 %

VERKSAMHETSOMRÅDE

Skolförvaltningen skall leda och övervaka grundskoleverksamheten och fritidshemsverksamheten i kommunen och verka för verksamheternas utveckling. Skoldirektören för NÅHD ansvarar över detta. Kommunens lågstadieskola och fritidshem finns i Källbo skola i Godby. Båda verksamheter leds av en skolföreståndare.

MÅL

- Stödja personalen i utvecklingen av skol- och fritidshemsverksamheten, samt sträva till att bibehålla undervisningsnivån
- Verka för att tillräckliga resurser tilldelas skol- och fritidshemsverksamheten och att resurserna används på ett effektivt sätt

KÄLLBO SKOLA

	Bokslut 2014	Budget 2015	Förslag budget 2016	Förändring 2015/2016
Extern	-1 409 201	-1 429 029	-1 484 828	3,90 %
VERKSAMHETENS INTÄKTER	46 557	30 300	45 000	48,51 %
VERKSAMHETENS KOSTNADER	-1 455 758	-1 459 329	-1 529 828	4,83 %
Intern	-304 556	-318 180	-330 900	4,00 %
VERKSAMHETENS KOSTNADER	-304 556	-318 180	-330 900	4,00 %
TOTALT	-1 713 757	-1 747 209	-1 815 728	3,92 %

VERKSAMHETSOMRÅDE

Verksamhetens uppgift är att erbjuda undervisning för kommunens barn i grundskolans årskurs 1-6 i enlighet med lag, förordning, skolstadga och övriga styrdokument.

MÅL

- Källbo skolas mål är att ge eleverna en god allmänbildande grund för fortsatt skolgång och beredskap att möta ett föränderligt samhälle och arbetsliv.
- I Källbo skola utvecklas alla barn, både individuellt och i samspel med andra. Eleverna ska känna mening med sitt skolarbete. Följs upp via utvecklingssamtal, KiVa-skola kartläggning och LR:s trivselenkät.
- Arbeta aktivt för att utveckla moderna undervisningsmetoder och arbetssätt utifrån lärplattformen Fronter och Office 365. Följs upp via inloggningsstatistik och vid elevernas utvecklingssamtal.
- Alla elever skall kunna läsa då de lämnar åk 2. Följs upp via speciallärares tester.

PERSONAL

Källbo skola	Budget 2015	Budget 2016	Jämf.
Föreståndare	1	1	0
Kanslist	0,6	0,6	0
Klasslärare	12	12	0
Timlärare	2	2	0
Speciallärare	2	2	0
Resurslärare	0	1	1
Assistent	2,84	2,84	0
Lokalvårdare	2,5	2,5	0
Barn- och ungdomsbibl.	0,4	0,4	0
Totalt	23,34	24,34	1

Ett ökande elevantal och elevgrupper som kräver mer vuxenstöd har gjort att vi äskar om en timlärare/resurslärare i budget 2016.

NYCKELTAL

KÄLLBO	HT 2013	HT 2014	HT 2015	HT 2016
Elevantal	179+16	171+14	181	186
Lärartimmar (vt)	372	376	404	404
Tmresurs	2,07	2,19	2,23	2,17

FRITIDSHEM

	Bokslut 2014	Budget 2015	Förslag budget 2016	Förändring 2015/2016
Extern	-95 268	-90 632	-90 245	-0,43 %
VERKSAMHETENS INTÄKTER	29 562	30 000	30 000	0,00 %
VERKSAMHETENS KOSTNADER	-124 831	-120 632	-120 245	-0,32 %
Intern	-7 445	-7 791	-8 167	4,83 %
VERKSAMHETENS KOSTNADER	-7 445	-7 791	-8 167	4,83 %
TOTALT	-102 714	-98 423	-98 412	-0,01 %

VERKSAMHETSOMRÅDE

Fritidshemsverksamheten för kommunens lågstadiееlever finns i Källbo skola. Fritids har 39 platser för i första hand elever i åk 1-2. Verksamheten är igång från veckan innan skolstart ända fram till midsommar. Kommunen erbjuder "mornis" för eleverna i åk 1-2.

MÅL

- Målet är att stödja barnets växande och utveckling. Skapa god grund för fritidssysselsättningar och hjälpa familjerna i sitt fostrande arbete
- Fritidshemmets lokaler och utemiljö skall hålla en god nivå och vara en kreativ plats för barnen
- Personalfortbildning, handledning och medarbetarsamtal erbjuds för att upprätthålla god yrkeskunskap och arbetsmiljö

PERSONAL

	Budget 2015	Budget 2016	Jämf.
Fritidshem			
Föreståndare	0,784	0,784	0
Barnskötare	1,28	1,28	0
Assistent	0,24	0,295	0,055
Totalt	2,304	2,359	0,055

NYCKELTAL

FRITIDSHEM	HT 2013	HT 2014	HT 2015
Antal inskrivna barn			
Eftis	39	33	39
Mornis	13	13	13

NORRA ÅLANDS HÖGSTADIEDISTRIKT (NÅHD)

	Bokslut 2014	Budget 2015	Förslag budget 2016	Förändring 2015/2016
Extern	-1 693 993	-1 716 439	-1 635 000	-4,74 %
VERKSAMHETENS KOSTNADER	-1 693 993	-1 716 439	-1 635 000	-4,74 %
TOTALT	-1 693 993	-1 716 439	-1 635 000	-4,74 %

Kommunalförbundet Norra Ålands högstadiedistrikt (NÅHD) består av medlemskommunerna Finström, Geta, Saltvik, Sund och Vårdö.

Verksamhetens uppgifter är att erbjuda undervisning för medlemskommunernas elever i grundskolans årskurser 7-9 samt för eleverna i distriktets specialklasser årskurserna 1-9 i enlighet med grundskolelag, grundskoleförordning, grundavtal, skolstadga och andra styrdokument.

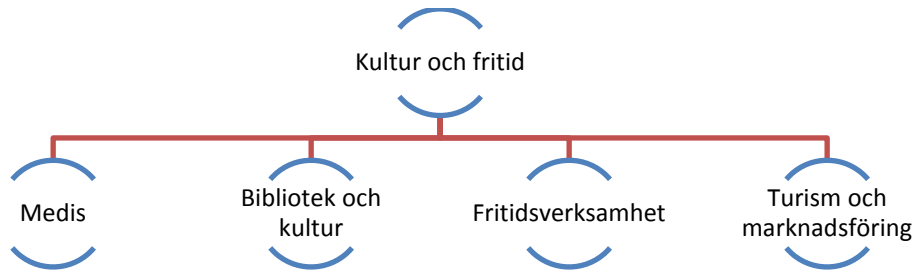
Kommunalförbundet handhar på medlemskommunernas vägnar:

- NÅHD:s förvaltning och samordnad verksamhet mellan lågstadiet och högstadiet och mellan skolorna
- skolförvaltningen för medlemskommunerna Finström, Geta, Sund och Vårdö
- grundskolans högstadieundervisning
- specialklassundervisningen i grundskolan
- elevvården
- annan verksamhet enligt särskilda avtal som godkänts av förbundsstyrelsen
- specialbarträdgårdslärartjänster

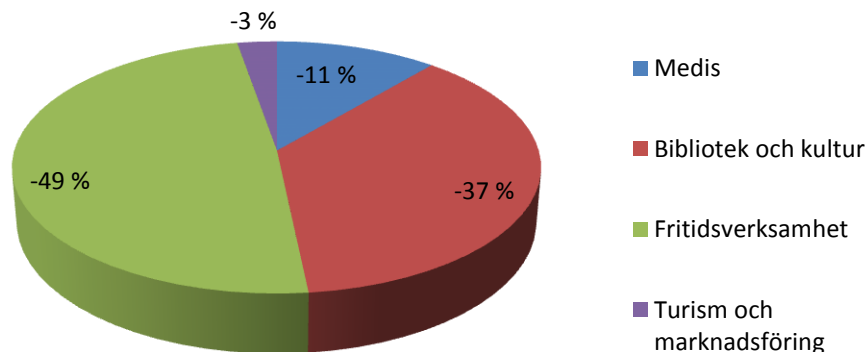
Budgeten fastställs av förbundsfullmäktige.



KULTUR OCH FRITID



	Bokslut 2014	Budget 2015	Förslag budget 2016	Förändring 2015/2016
Extern	-326 859	-366 681	-378 335	3,18 %
VERKSAMHETENS INTÄKTER	17 722	12 700	13 400	5,51 %
Försäljningsintäkter	1 902	800	900	12,50 %
Avgiftsintäkter	4 814	5 150	5 000	-2,91 %
Övriga verksamhetsintäkter	11 006	6 750	7 500	11,11 %
VERKSAMHETENS KOSTNADER	-344 581	-379 381	-391 735	3,26 %
Personalkostnader	-152 088	-159 312	-160 655	1,07 %
Köp av tjänster	-94 294	-117 319	-116 330	-0,84 %
Material, förnödenheter	-33 259	-35 800	-38 200	6,70 %
Understöd	-56 585	-57 400	-57 400	0 %
Övriga verksamhetskostnader	-8 354	-9 550	-19 150	100,52 %
Intern	-48 574	-49 912	-51 152	2,48 %
VERKSAMHETENS INTÄKTER	158			
Övriga verksamhetsintäkter	158			
VERKSAMHETENS KOSTNADER	-48 732	-49 912	-51 152	2,48 %
Material, förnödenheter	-163	-200	-200	0,00 %
Övriga verksamhetskostnader	-48 569	-49 712	-50 952	2,49 %
TOTALT	-320 896	-361 243	-429 487	18,89 %



MEDBORGARINSTITUTET (MEDIS)

	Bokslut 2014	Budget 2015	Förslag budget 2016	Förändring 2015/2016
Extern	-49 993	-50 629	-50 880	0,50 %
VERKSAMHETENS KOSTNADER	-49 993	-50 629	-50 880	0,50 %
TOTALT	-49 993	-50 629	-50 880	0,50 %

VERKSAMHETSOMRÅDE

Allmänbildande och meningsfull fritidssysselsättning för vuxna kommuninvånare.

MÅL

- Varierat kursutbud med så många kurser som möjligt i Finström
- Avtalet som reglerar kostnaden bör ses över/omförhandlas

NYCKELTAL

MEDIS	2014
Antal kurser i Finström	18
Antal deltagare	383

BIBLIOTEK OCH KULTUR

	Bokslut 2014	Budget 2015	Förslag budget 2016	Förändring 2015/2016
Extern	-153 578	-164 133	-165 472	0,82 %
VERKSAMHETENS INTÄKTER	1 027	500	550	10,00 %
VERKSAMHETENS KOSTNADER	-154 605	-164 633	-166 022	0,84 %
Intern	-20 426	-21 371	-22 402	4,82 %
VERKSAMHETENS INTÄKTER	158			
VERKSAMHETENS KOSTNADER	-20 584	-21 371	-22 402	4,82 %
TOTALT	-174 004	-185 504	-187 874	1,28 %

VERKSAMHETSOMRÅDE

Finströms bibliotek och kulturverksamhet.

MÅL

- Bibehålla servicen både vad gäller utbudet av tjänster och medier samt öppethållning.
- Införa meröppet-bibliotek.
- Satsa på uppsökande verksamhet.
- Inspirera barn och ungdomar att läsa och utnyttja bibliotekets service.
- Arrangera Kura skymning och Kura gryning.
- Utställningar i biblioteket varje månad.
- Övriga kulturaktiviteter arrangeras och stöds om resurserna medger.
- Kulturbidrag till föreningar och kulturarbetare i kommunen.

- Bra öppettider och brett utbud ger god tillgänglighet. Införandet av mer-öppet-bibliotek ökar tillgängligheten markant.
- Samarbetet med övriga bibliotek och andra aktörer för ett bredare utbud, exempelvis kring kulturaktiviteter och författarbesök i skolan.
- Sommarläsningsprojekt för eleverna i Källbo.
- Bokväskor på kommunens daghem. Sagostunder för allmänheten, lekparken och daghemmen.
- Söka bidrag från Kultur i bibban för någon av aktiviteterna.
- Sommarutställning i biblioteket under juni-juli-augusti.
- Fortsatt samarbete med skolnämnden kring en barn- och ungdomsbibliotekarie.
- Utgivning av dokumentationen över Godby i tryckt form.

PERSONAL

	Budget 2015	Budget 2016	Jämf.
Kultur och bibliotek			
Kultur- och fritidschef	1	1	0
Barn- och ungdomsbibl.	0,772	0,772	0
Biblioteksassistent	0,55	0,55	0
Timanställd (tidsbunden)	0,055	0,026	-0,029
Totalt	2,377	2,348	-0,029

NYCKELTAL

BIBLIOTEKET	2014
Antal utlån	39 563
Antal utlån/invånare	15,6
Antal besök i biblioteket	24 297
Antal besök/invånare	8,3

FRITIDSVERKSAMHET

	Bokslut 2014	Budget 2015	Förslag budget 2016	Förändring 2015/2016
Extern	-114 048,39	-139 669	-149 583	7,09 %
VERKSAMHETENS INTÄKTER	10 753	7 700	8 000	3,90 %
VERKSAMHETENS KOSTNADER	-124 801,39	-147 369	-157 583	6,9 %
Intern	-28 148	-28 541	-28 750	0,73 %
VERKSAMHETENS KOSTNADER	-28 148	-28 541	-28 750	0,73 %
TOTALT	-142 196,39	-168 210	-178 333	6,02 %

VERKSAMHETOMRÅDE

- Bistår tekniska sektorn vid behov för kommunens fritidsanläggningar: fotbollsplanerna i Markusböle, badstränderna i Bamböle, Tjudö och Godby samt vandringsleder och motionsbanor
- Ordnar fritidsaktiviteter för barn och ungdomar under skolterminerna och loven
- Ungdomsgården i Godby
- Föreningsbidrag
- Uthyrning och städning av de publika utrymmena i Breidablick

MÅL

- Brett och varierat utbud av fritidsaktiviteter för grundskolans elever.
- Försöka utveckla samarbetet med föreningar angående fritidsaktiviteter direkt efter skoltid.
- Utökad samarbete med föreningarna.
- Hålla Ungdomsgården öppen även på eftermiddagar måndag-fredag samt liksom tidigare på fredagkvällar.
- Bibehålla standarden på fritidsanläggningarna.
- Slutföra upprustning av barkbanan i Godby.
- Utvärdera eftermiddagsöppet på Ungdomsgården.
- Samarbete med föreningar och andra kommuner eftersträvas för att bredda utbudet av fritidsaktiviteter.

PERSONAL

Fritidsverksamhet	Budget	Budget	Jämf.
	2015	2016	
Fritidsledare	1	1	0
Totalt	1	1	0

NYCKELTAL

FRITIDSVERKSAMHET	2014
Deltagare fritidsaktiviteter	206
Besök i ungdomsgården (56 kvällar)	357
Antal besök/kväll	6,4
Besök i ungdomsgården (eftermiddagar 20.4-4.6.2015)	164
Antal besök/eftermiddag	5,3
Bokningar av Breidablick	67
Bokningar av Breidablick/vecka	1,3
Markusböle matcher	10
Markusböle poolspel	1
Markusböle turneringar	2
Markusböle träningar	119

TURISM OCH MARKNADSFÖRING

	Bokslut 2014	Budget 2015	Förslag budget 2016	Förändring 2015/2016
Extern	-9 240	-12 300	-12 400	0,81 %
VERKSAMHETENS INTÄKTER	5 942	4 500	4 850	7,78 %
VERKSAMHETENS KOSTNADER	-15 182	-16 800	-17 250	2,68 %
TOTALT	-9 240	-12 300	-12 400	0,81 %

VERKSAMHETSOMRÅDE

Kommunens hemsida, informationsblad och marknadsföring samt stolpreklamen i Godby.

MÅL

- Informera om Finströms kommun till kommuninvånarna, turister och presumtiva inflyttare.
- Hålla informationsmaterialet om kommunen aktuellt.
- Fortsatt bra uthyrning av stolpreklamplatserna i Godby.
- Motivering och åtgärder
- Uppdatera hemsidan och Facebook-sidan regelbundet.
- Utgivning av informationsbladet Aktuellt i Finström med tio nummer varav ett sommarnummer.
- Förnya turistinfotavlorna i kommunen.

NYCKELTAL

MARKNADSFÖRING	2014
Besök på hemsidan	34 828
Besök/månad	2 902

CENTRALKÖK

	Bokslut 2014	Budget 2015	Förslag budget 2016	Förändring 2015/2016
Extern	-356 435	-341 480	-352 887	3,34 %
VERKSAMHETENS INTÄKTER	23 736	16 256	5 000	-69,24 %
Försäljningsintäkter	23 205	16 256	5 000	-69,24 %
Övriga verksamhetsintäkter	532			
VERKSAMHETENS KOSTNADER	-380 172	-357 736	-357 887	0,04 %
Personalkostnader	-181 746	-185 115	-182 242	-1,55 %
Köp av tjänster	-17 141	-19 895	-16 195	-18,60 %
Material, förnödenheter	-181 244	-152 726	-159 450	4,40 %
Övriga verksamhetskostnader	-41			
Intern	365 284	341 480	352 887	3,34 %
VERKSAMHETENS INTÄKTER	372 732	349 274	361 057	3,37 %
Övriga verksamhetsintäkter	372 732	349 274	361 057	3,37 %
VERKSAMHETENS KOSTNADER	-7 448	-7 794	-8 170	4,82 %
Övriga verksamhetskostnader	-7 448	-7 794	-8 170	4,82 %
TOTALT	8 849	0	0	0,00 %

VERKSAMHETSOMRÅDE

Anslaget avser centralköket placerat i Godby daghem. Centralköket tillreder lunch till daghemmet, Emkarby daghem, Pålsböle daghem, Källbo skola samt gruppfamiljedaghemmet Trollebo.

MÅL

- Att tillreda näringsriktig mat till ovan nämnda enheter

PERSONAL

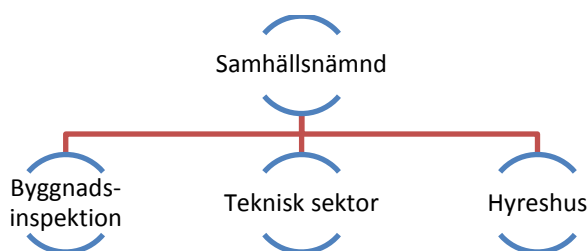
	Budget 2015	Budget 2016	Jämf.
Centralkök			
Bespisningschef	1	1	0
Kock	1	1	0
Köksbiträde	2,961	2,961	0
Totalt	4,961	4,961	0

NYCKELTAL

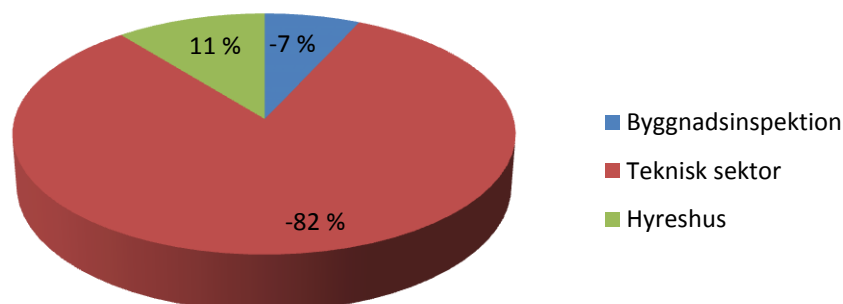
Antal portioner	2014	2015	2016
Godby daghem	21 600	21 600	21 600
Emkarby daghem	5 625	5 625	5 625
Pålsböle daghem	11 025	11 025	11 025
Trollebo	2 250	2 250	2 250
Källbo skola	41 736	39 668	42 300
Sunnanäng	4 512	3 610	
Rosengård	15 180		
Totalt	101 928	83 778	82 800



SAMHÄLLSNÄMNDEN



	Bokslut 2014	Budget 2015	Förslag budget 2016	Förändring 2015/2016
Extern	-659 983	-726 430	-815 796	12,30 %
VERKSAMHETENS INTÄKTER	652 674	622 500	582 845	-6,37 %
Försäljningsintäkter	130 169	105 000	104 500	-0,48 %
Avgiftsintäkter	126 124	132 000	124 740	-5,50 %
Övriga verksamhetsintäkter	396 381	385 500	353 605	-8,27 %
VERKSAMHETENS KOSTNADER	-1 312 657	-1 348 930	-1 398 641	3,69 %
Personalkostnader	-383 540	-378 965	-378 411	-0,15 %
Köp av tjänster	-500 607	-532 090	-656 640	23,41 %
Material, förnödenheter	-342 389	-355 950	-332 850	-6,49 %
Understöd	-55 797	-56 725	-1 500	-97,36 %
Övriga verksamhetskostnader	-30 325	-25 200	-29 240	16,03 %
Intern	464 443	480 382	498 245	3,72 %
VERKSAMHETENS INTÄKTER	539 931	549 061	569 472	3,72 %
Övriga verksamhetsintäkter	539 931	549 061	569 472	3,72 %
VERKSAMHETENS KOSTNADER	-75 487	-68 679	-71 227	3,71 %
Köp av tjänster	-12 984	-4 350	-4 350	0,00 %
Material, förnödenheter	-1 116	-2 000	-2 000	0,00 %
Övriga verksamhetskostnader	-61 387	-62 329	-64 877	4,09 %
TOTALT	-195 540	-246 048	-317 551	29,06 %



BYGGNADS- OCH MILJÖTILLSYN

	Bokslut 2014	Budget 2015	Förslag budget 2016	Förändring 2015/2016
Extern	-29 890	-65 086	-70 081	7,67 %
VERKSAMHETENS INTÄKTER	59 669	21 000	21 000	0,00 %
Försäljningsintäkter	31 561			
Avgiftsintäkter	28 108	21 000	21 000	0,00 %
VERKSAMHETENS KOSTNADER	-89 559	-86 086	-91 081	5,80 %
Personalkostnader	-78 666	-58 386	-70 631	20,97 %
Köp av tjänster	-9 428	-22 800	-15 700	-31,14 %
Material, förnödenheter	-1 465	-4 900	-4 750	-3,06 %
Intern	-2 843	-3 431	-3 502	2,07 %
VERKSAMHETENS INTÄKTER	100			
Övriga verksamhetsintäkter	100			
VERKSAMHETENS KOSTNADER	-2 943	-3 431	-3 502	2,07 %
Köp av tjänster	-984	-950	-950	0,00 %
Material, förnödenheter	-544	-1 000	-1 000	0,00 %
Övriga verksamhetskostnader	-1 415	-1 481	-1 552	4,79 %
TOTALT	-32 733	-68 517	-73 583	7,39 %

VERKSAMHETSOMRÅDE

Byggnadsinspektionen fungerar som övervaknings- och tillståndsmyndighet för byggnads- och miljöärenden i Finströms kommun. Nämnden behandlar även byggnadsplanefrågor.

MÅL

- Nämndens målsättning är att ge god service åt kommuninnevånarna och ha en snabb ärendehantering.
- De flesta av detaljplanerna i Godby är föråldrade, förnyelse av detaljplanerna borde inledas snarast möjligt.
- Sträva till att kommunen ska kunna erbjuda nya och ändamålsenliga tomter för inflyttning och affärsverksamhet.
- Byggnadsnämnden strävar även till att kunna erbjuda utförligt kartunderlag med aktuella
 - uppgifter vid planering av bygglov.
- Byggnadsnämnden strävar till att ta fram flera bostadstomter i Godby som är den dominerande tätorten för norra Åland. På så vis uppnås synergieffekter samtidigt som det medför mindre inverkan på naturen i glesbygderna.
- Enligt plan- och bygglagen § 24 ska detaljplaner hållas aktuella i takt med kommunens utveckling. För att kommunen ska kunna fortsätta utvecklas behövs nya tomter. För en hållbar och jämlik utveckling måste de gamla detaljplanerna förnyas även om nya områden tillkommer.
- Vid planering av bygglov behövs utförlig information som kompletterar grundkarta och eventuell detaljplan, som t.ex. placering av vatten- och avloppsrör samt deras och omgivningens höjdlägen. För att byggnadsinspektionen ska kunna tillhandahålla bättre material och göra det snabbare än i dagsläget, bör ett nytt program för bygglovregistrering med kartapplikation införskaffas. Inköpskostnaden för två licenser torde vara ca 10 000€. Kostnaden omfattar installation, överföring av data, skolning m.m. Utöver det är driftskostnaderna ca 3000 - 4000€/ år beroende på program. Kostnaderna i sin helhet påverkas också av vem som är huvudman, om det sköts via ÅDA eller om det blir via en värdkommun.

- För att kommunen ska ha maximal nytta av programmet behöver både byggnadsinspektör, sekreterare och planerings- och utvecklingschefen och ha tillgång till programmet och kartapplikationen. Det program som nu används för bygglovregistrering är föråldrat och håller på att avvecklas varför det är nödvändigt att det ersätts med ett fungerande, utan programmet kan inte byggnadstillsynen fungera tillfredsställande. Även Finströms kommunaltekniska skulle gynnas av ett heltäckande program i och med att det går att visa kommunalteknikens dragning och egenskaper. Vidare går det även att hantera enskilda avlopps-anläggningar och sophantering.

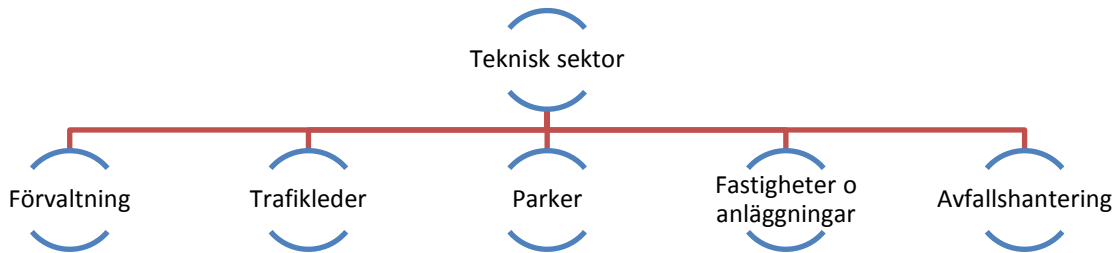
PERSONAL

Byggnadstillsyn	Budget	Budget	Jämf.
	2015	2016	
Byggnadsinspektör	1	1	0
Kanslist	0,2	0,2	0
Totalt	1,2	1,2	0

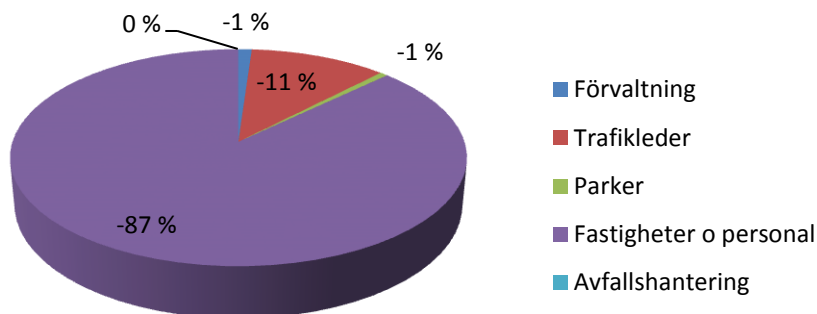
NYCKELTAL

Finström	2012	2013	2014
Byggnadslov	50	46	46
Avloppstillstånd	7	15	24
Syner	82	107	122

TEKNISK SEKTOR



	Bokslut 2014	Budget 2015	Förslag budget 2016	Förändring 2015/2016
Extern	-833 286	-864 285	-855 767	-0,99 %
VERKSAMHETENS INTÄKTER	248 175	246 500	260 845	5,82 %
Försäljningsintäkter	98 608	105 000	104 500	-0,48 %
Avgiftsintäkter	98 016	111 000	103 740	-6,54 %
Övriga verksamhetsintäkter	51 551	30 500	52 605	72,48 %
VERKSAMHETENS KOSTNADER	-1 081 461	-1 110 785	-1 116 612	0,52 %
Personalkostnader	-298 542	-311 320	-298 472	-4,13 %
Köp av tjänster	-435 821	-446 790	-521 300	16,68 %
Material, förnödenheter	-260 976	-270 750	-266 100	-1,72 %
Understöd	-55 797	-56 725	-1 500	-97,36 %
Övriga verksamhetskostnader	-30 325	-25 200	-29 240	16,03 %
Intern	481 920	491 363	509 582	3,71 %
VERKSAMHETENS INTÄKTER	530 998	540 113	560 472	3,77 %
Övriga verksamhetsintäkter	530 998	540 113	560 472	3,77 %
VERKSAMHETENS KOSTNADER	-49 077	-48 750	-50 890	4,39 %
Köp av tjänster	-3 646	-3 400	-3 400	0,00 %
Material, förnödenheter	-572	-1 000	-1 000	0,00 %
Övriga verksamhetskostnader	-44 859	-44 350	-46 490	4,83 %
TOTALT	-351 365	-372 922	-346 185	-7,17 %



TEKNISK FÖRVALTNING

	Bokslut 2014	Budget 2015	Förslag budget 2016	Förändring 2015/2016
Extern	-39 184	-30 060	-30 105	0,15 %
VERKSAMHETENS INTÄKTER	4 650			
VERKSAMHETENS KOSTNADER	-43 834	-30 060	-30 105	0,15 %
Intern	-6 627	-6 960	-7 142	2,61 %
VERKSAMHETENS KOSTNADER	-6 627	-6 960	-7 142	2,61 %
TOTALT	-45 810	-37 020	-37 247	0,61 %

VERKSAMHETSOMRÅDE

Resultatområdet omfattar tekniska nämndens administrativa kostnader samt anslaget samhällsplanering som tidigare låg under kommunstyrelsen.

MÅL

- Bibehålla och förbättra dagens standard utgående från de anslag som beviljas.
- Hitta en lösning för hur samhällsplaneringen ska fortskrida då Jomala säger upp avtalet med områdesarkitektkontoret från årsskiftet

TRAFIKLEDER

	Bokslut 2014	Budget 2015	Förslag budget 2016	Förändring 2015/2016
Extern	-75 558	-104 825	-93 120	-11,17 %
VERKSAMHETENS INTÄKTER	14 641	21 000	18 250	-13,10 %
VERKSAMHETENS KOSTNADER	-90 199	-125 825	-111 370	-11,49 %
Intern	-38 786	-40 590	-42 548	4,82 %
VERKSAMHETENS KOSTNADER	-38 786	-40 590	-42 548	4,82 %
TOTALT	-114 343	-145 415	-135 668	-6,70 %

VERKSAMHETSOMRÅDE

Underhåll och skötsel av kommunens trafikleder.

MÅL

- Underhålla kommunens vägar på ett så kostnadseffektivt och hållbart sätt som möjligt
- Kommunen bör överväga förändra avgifterna och/eller systemet kring plogningen av privata vägar eftersom den för närvarande avsevärt belastar den kommunala ekonomin och kommunen inte enligt lag är skyldig ordna plogning av privata vägar. Budgetförslaget 2016 för privatvägar förutsätter ett snöfattigt år.

PARKER OCH ALLMÄNNA OMRÅDEN

	Bokslut 2014	Budget 2015	Förslag budget 2016	Förändring 2015/2016
Extern	-4 841	-5 350	-5 370	0,37 %
VERKSAMHETENS KOSTNADER	-4 841	-5 350	-5 370	0,37 %
TOTALT	-4 841	-5 350	-5 370	0,37 %

VERKSAMHETSOMRÅDE

Skötsel av kommunens parker och allmänna områden.

MÅL

- Förbättra och snygga upp parkområden och se till att vattenavrinningen från dessa är tryggad

FASTIGHETER OCH ANLÄGGNINGAR

	Bokslut 2014	Budget 2015	Förslag budget 2016	Förändring 2015/2016
Extern	-657 819	-668 650	-727 172	8,75 %
VERKSAMHETENS INTÄKTER	145 460	135 500	157 055	15,91 %
VERKSAMHETENS KOSTNADER	-803 279	-804 150	-884 227	9,96 %
Intern	527 333	538 913	559 272	3,78 %
VERKSAMHETENS INTÄKTER	530 998	540 113	560 472	3,77 %
VERKSAMHETENS KOSTNADER	-3 665	-1 200	-1 200	0,00 %
TOTALT	-130 486	-129 737	-167 900	29,4 %

VERKSAMHETSOMRÅDE

Fastighetsskötsel av kommunens byggnader och anläggningar. Arbetet innefattar skötsel av skolor, daghem, serviceboende, kanslibyggnader, anläggningar, badstränder och båthamnar.

MÅL

- Förvaltningen har flera år tvingats ta av investeringsmedel för att klara akut uppkomna situationer i byggnader. Behovet av större poster för underhåll är uppenbart både för hyreshusen och för kommunens övriga byggnader. Tekniska nämnden bör göra upp ordentliga åtgärds- och underhållsplaner för sitt byggnadsbestånd och sedan utvärdera försäljning av vissa objekt och bevilja medel för nödvändiga åtgärder och underhåll för övriga byggnader enligt prioriterings- och tidsordning som bör kunna baseras på åtgärds- och underhållsplanerna.
- Anslagen för underhåll av anläggningar och badstränder flyttas över till tekniska sektorn. Tillsammans med kultur- och fritidsförvaltningen ses helheten över för att utreda och genomföra effektiviseringsåtgärder.

PERSONAL

Teknisk sektor	Budget 2015	Budget 2016	Jämf.
Planerings- o utvecklingschef	1	1	0
Kommuntekniker	0,85	0,85	0
Fastighetsskötare	3	3	0
Byråsekreterare	1	1	0
Totalt	5,85	5,85	0

Utöver detta budgeteras två sommarjobbare.

AVFALLSHANtering

	Bokslut 2014	Budget 2015	Förslag budget 2016	Förändring 2015/2016
Extern	-1 347	0	0	0,00 %
VERKSAMHETENS INTÄKTER	83 424	90 000	85 540	-4,96 %
VERKSAMHETENS KOSTNADER	-84 770	-90 000	-85 540	-4,96 %
TOTALT	-1 347	0	0	0,00 %

VERKSAMHETSOMRÅDE

Kommunens avfallshantering innefattar fyra obemannade miljöstationer samt samarbete med Saltvik för returdepån.

MÅL

- Kommunen skall sträva efter att erbjuda en enkel och användarvänlig avfallshantering till ett förmånligt pris. Avgifterna skall täcka kostnaderna

HYRESHUS

	Bokslut 2014	Budget 2015	Förslag budget 2016	Förändring 2015/2016
Extern	203 193	202 941	110 052	-45,77 %
VERKSAMHETENS INTÄKTER	344 830	355 000	301 000	-15,21 %
Övriga verksamhetsintäkter	344 830	355 000	301 000	-15,21 %
VERKSAMHETENS KOSTNADER	-141 638	-152 059	-190 948	25,57 %
Personalkostnader	-6 331	-9 259	-9 308	0,53 %
Köp av tjänster	-55 358	-62 500	-119 640	91,42 %
Material, förnödenheter	-79 949	-80 300	-62 000	-22,79 %
Intern	-14 635	-7 550	-7 835	3,77 %
VERKSAMHETENS INTÄKTER	8 833	8 948	9 000	0,58 %
Övriga verksamhetsintäkter	8 833	8 948	9 000	0,58 %
VERKSAMHETENS KOSTNADER	-23 468	-16 498	-16 835	2,04 %
Köp av tjänster	-8 355			
Övriga verksamhetskostnader	-15 113	-16 498	-16 835	2,04 %
TOTALT	188 558	195 391	102 217	-47,69 %

VERKSAMHETSOMRÅDE

Resultatenheten omfattar kommunens ca 60 lägenheter.

MÅL

- Fastighetsunderhållet sköts ändamålsenligt och ekonomiskt, samt på ett sådant sätt att trivsel och ordning råder för hyresgäster och personal
- Målsättningen är att ta fram en omfattande underhållsplan för samtliga fastigheter. På grund av de stora underhållsbehoven har budgeten för underhåll höjts
- Under året planeras försäljning av två hyreshus innefattande 11 lägenheter
- Försäljningsvinsten från försäljningen av ett hyreshus under år 2015 återinvesteras i hyresfastigheterna

PERSONAL

Hyreshus	Budget		Jämf.
	2015	2016	
Disponent	0,15	0,15	0
Totalt	0,15	0,15	0



BRAND- OCH RÄDDNINGSVÄSENDE

	Bokslut 2014	Budget 2015	Förslag budget 2016	Förändring 2015/2016
Extern	-106 811	-118 260	-113 630	-3,92 %
VERKSAMHETENS INTÄKTER	2 904	4 625	4 445	-3,89 %
Försäljningsintäkter	2 904	3 875	3 695	-4,65 %
Övriga verksamhetsintäkter		750	750	0,00 %
VERKSAMHETENS KOSTNADER	-109 714	-122 885	-118 075	-3,91 %
Köp av tjänster	-46 318	-65 035	-60 025	-7,70 %
Material, förnödenheter och varor	-19 457	-16 150	-15 350	-4,95 %
Understöd	-41 300	-41 700	-42 200	1,20 %
Övriga verksamhetskostnader	-2 639		-500	
TOTALT	-106 811	-118 260	-113 630	-3,92 %

VERKSAMHETSOMRÅDE

Brand- och räddningsväsende inklusive Finströms frivilliga brandkår och befolkningsskyddet. Enligt ÅFS 106/06 skall kommunen trygga kommuninnevanornas säkerhet samt bedriva förebyggande verksamhet bl.a. genom att utföra brandsyner, besluta om sotning, intern utbildning i företag och organisationer samt för allmänheten.

MÅL

- Kommunen medverkar i planerings, informations- och utbildningsinsatser med anledning av räddningslagstiftningen. I det löpande arbetet skall kommunen på bästa möjliga sätt kunna hantera olyckor som uppstår samt bistå samarbetskommunerna och övriga samarbetspartners i enlighet med uppgjorda avtal.
- Kommunen och brandkåren bör även uppmuntra en aktiv och mångsidig juniorverksamhet.
- Genom verksamhetsansvariga utbilda och informera kommunens personal samt upprätthålla god kontakt med de i kommunen verksamma näringslivet
- Driftsbudgeten uppgår till 113 630 € då en öronmärkt post införd om 6 750 € för anskaffning av materiel och utrustning till sk nödvattensystem. Anskaffningen är ett samprojekt med övriga kommuner i landskapet. Beloppet utgör Finströms andel i projektet enligt befolkningsmängd.
- Upprätthålla goda och nära kontakter med kommunens avtalsbrandkår.
- I samråd med kommunens avtalsbrandkår och med hänsyn till tillgängliga budgetmedel, göra anskaffningar vilket möjliggör fortsatt hög kvalitet på brand- och räddningsmaterielen.
- Utföra praktisk utrymningsövning i skola, förebyggande verksamhet i dagis och kommunens äldreomsorg.

Befolkningsskydd

I samarbete för befolkningsskyddet upprätthålla och utveckla kommunens befolkningsskydd beträffande beredskap, skyddsåtgärder och teknisk utrustning.

- Under verksamhetsåret och i samarbete med övriga i landskapet kommuner anskaffa materiel för nödvattenhantering.
- Att kommunens sektorplaner hålls uppdaterade.

- Källorna för dricksvattnet på Åland utgörs av sk ytvattentäkter. Kommunerna har saknat ett reservvattensystem. Planerad anskaffning är i samarbete med övriga kommuner, landskapsregeringen och Ålands Vatten Ab.
- Bistå de kommunala verksamhetsområdena vid planering av oförutsedd händelse som kan påverka verksamheten.

Finströms frivilliga brandkår

- Kommunens invånare skall erhålla en snabb och effektiv hjälp vid oförutsedd händelse.
- Avtalsbrandkårens kunskapsnivå bibehålls och utvecklas.
- Bibehålla sin kontinuerliga övningsnivå.
- Kommunen och brandkåren bör uppmuntra en aktiv och mångsidig juniorverksamhet.
- Den gemensamma räddningsnämnden övervakar kommunens brand- och räddningsverksamhet.

PERSONAL

Frivilliga brandmän ca 30 st + 2 befäl i avtal med kommunen.

NYCKELTAL

BRAND OCH RÄDDNING	2015	2016
Brand- och räddningsväsendet per invånare	46,93 €	44,84 €
Finströms andel i räddningsområdet	18,50 %	18,40 %
Brandkåren per invånare	16,54 €	16,65 €



LANTBRUKSNÄMND

	Bokslut 2014	Budget 2015	Förslag budget 2016	Förändring 2015/2016
Extern	-7 672	-30 424	-30 795	1,22 %
VERKSAMHETENS INTÄKTER	68 805	54 705	54 817	0,20 %
Försäljningsintäkter	68 805	54 705	54 817	0,20 %
VERKSAMHETENS KOSTNADER	-76 477	-85 129	-85 612	0,57 %
Personalkostnader	-72 312	-75 979	-76 562	0,77 %
Köp av tjänster	-2 642	-5 950	-5 650	-5,04 %
Material, förnödenheter	-1 523	-3 200	-3 400	6,25 %
Intern	-8 146	-8 350	-8 600	2,99 %
VERKSAMHETENS KOSTNADER	-8 146	-8 350	-8 600	2,99 %
Köp av tjänster	-3 417	-3 400	-3 500	2,94 %
Material, förnödenheter	-1 029	-1 200	-1 200	0,00 %
Övriga verksamhetskostnader	-3 700	-3 750	-3 900	4,00 %
TOTALT	-15 818	-38 774	-39 395	1,60 %

VERKSAMHETSOMRÅDE

Nämnden är gemensam för Finström, Geta, Saltvik, Sund och Vårdö. Lantbruksnämnden sköter den kommunala servicen för jordbrukarna vilket omfattar bl.a. allmän administrativ rådgivning och handledning i frågor som berör lantbruksstöd samt sköter uppgifter som anknyter till verkställandet av EU:s direkta stöd som Landsbygdsverket delegerat till kommunen.

MÅL

- Ansvara för uppgifter inom förvaltningen av jordbruksstöd dvs. mottagning, handläggning och utbetalning av EU- och nationella stöd till jordbruket
- Handläggning av kartmaterial
- Kontroller i enlighet med kommissionens fastställda kontrollförteckningar
- Handräckning, utlåtanden och utredningar åt statens ämbetsverk och landskapsregeringen
- Registerföringsuppgifter
- Kontrollskyldighet vid skördeskada och skador förorsakade av älg och hjortdjur
- Rådgivning i anslutning till ansökningsförfarandet som gäller systemet med avträdelsestöd och pensionssystemen inom jordbruket
- Korrekt handläggning av jordbruksstöden samt utbetalning av stöden utan dröjsmål.
- Aktivt deltagande i kurser och utbildningstillfällen som berör stödformerna och stödregistren.

PERSONAL

	Budget 2015	Budget 2016	Jämf.
Lantbrukskansli			
Lantbrukssekreterare	1	1	0
Lantbrukskanslist	0,6	0,6	0
Totalt	1,6	1,6	0

För att uppfylla kraven på åtskiljande av arbetsuppgifter vid handläggning av stödärenden samt vid handläggning av ärenden vid tjänstemannajäv, har avtal ingåtts år 2012 med Jomala och Hammarlands kommuner om utbyte av tjänster mellan lantbruksförvaltningarna.

NYCKELTAL

	Bokslut 2013	Bokslut 2014	Budget 2015	Budget 2016
Antal aktiva jordbrukslägenheter				
Finström	92	89	81	80
Geta	26	24	25	23
Saltvik	57	59	52	53
Sund	36	32	27	28
Vårdö	20	20	18	19
Totalt samarbetskommunerna	231	224	203	203
Antal ansökningshandlingar				
Finström	617	568	520	480
Geta	223	110	180	110
Saltvik	392	323	310	280
Sund	240	209	190	190
Vårdö	132	109	110	90
Totalt samarbetskommunerna	1604	1319	1310	1150
Lantbruksstöd förmedlat av kommunen, 1000€				
Finström	831	816	720	780
Geta	542	381	470	380
Saltvik	796	840	710	810
Sund	634	596	570	590
Vårdö	298	273	230	250
Totalt samarbetskommunerna	3 101	2 906	2 700	2 810

Utöver ovannämnda nyckeltal sköts handläggningen för fyra stycken s.k. jävsgårdar som överförts från Jomala och Hammarland för handläggning i Finström. Handläggningen uppskattas omfatta totalt ca 100 ansökningshandlingar och uppgå till totalt 140.000 € i stödbelopp.

EKONOMIPLAN 2017-2018

I euro	Budget 2016	Ekonomiplan 2017	Ekonomiplan 2018	Förändr. % 2015-2016
Skatteprocent	19,50 %	19,50 %	19,50 %	
Verksamhetsbidrag (RAM)	-10 983 024	-11 572 684	-11 804 138	2,0 %
<i>Skatteintäkter</i>				
Kommunal inkomstskatt	7 990 000	8 400 000	8 600 000	2,4 %
Fastighetsskatt	230 000	230 000	230 000	0,0 %
Samfundsskatt	400 000	400 000	400 000	0,0 %
Källskatt	55 000	55 000	55 000	0,0 %
	8 675 000	9 085 000	9 285 000	2,2 %
<i>Landskapsandelar</i>				
Socialvård	1 862 169	1 862 169	1 862 169	0,0 %
Undervisning	1 258 278	1 258 278	1 258 278	0,0 %
Idrott, ungdom och kultur	66 188	66 188	66 188	0,0 %
Bibliotek	54 253	54 253	54 253	0,0 %
Övr. landskapsand. och komp.	282 665	282 665	282 665	0,0 %
	3 523 553	3 523 553	3 523 553	0,0 %
<i>Finansiella intäkter och kostnader</i>				
Finansiella intäkter	10 000	10 000	10 000	0,0 %
Finansiella kostnader	-80 000	-70 000	-60 000	-14,3 %
	-70 000	-60 000	-50 000	-16,7 %
Årsbidrag	1 145 529	975 869	954 415	-2,2 %
Avskrivningar	-660 000	-700 000	-730 000	4,3 %
Räkenskapsperiodens över-/underskott	485 529	275 869	224 415	-18,7 %

Ekonomiplanen utgår från 2 % höjning av kostnader och intäkter under planåren. Skatterna bygger på Finlands Kommunförbunds prognoser och bör ses som högst preliminära. Landskapsandelarna är oförändrade vilket är mycket osäkert med tanke på eventuella kommande förändringar i systemet.

Verksamheternas ekonomiplaner

Allmän förvaltning

- Implementera den nya nämnd- och ledningsstrukturen. En utvärdering av reformen ska göras under planåren
- Utveckla och effektivisera kommunen genom digitalisering
- Följa och vara aktiva i utvecklingen av olika framtida kommunsamarbeten

Socialvård

- Familjearbete, köptjänst av Sund utökas med 20 % år 2017
- Att följa med utvecklingen inom verksamhetsområdena avseende ny lagstiftning samt hur den påverkar kostnadsutvecklingen.
- I riket kommer det grundläggande utkomststödet att överföras till FPA den 1.1.2017, om Åland väljer samma linje kommer andelen utkomststödsansökningar i kommunen att minska

- Social- och hälsovårdsministeriet i Finland har tillsatt en arbetsgrupp som har i uppgift att sammanslå nuvarande lagen om service och stöd på grund av handikapp och lagen angående specialomsorger om utvecklingsstörda till en ny speciallag om handikappservice samt utreda övriga reformbehov inom lagstiftning som gäller handikappservice. Den nya lagen har beräknats att börja gälla från den 01.01.2017 i Finland.
- Lagförslaget om kommunernas socialtjänst (KST) är godkänt av lagtinget, det är dock svårt att förutspå hur lagen kommer att påverka kommunen då mycket fortsättningsvis är oklart.
- Olika alternativ gällande sammanslagning av de norråländska socialkanslierna samt också Brändö och Kumlinge har diskuterats men något beslut är ännu inte fattat.

Äldreomsorg

- Finströms kommun har genom en långsiktig, medveten satsning på kvarboende och hemservice till ordinarie boenden i kommunen, stödtjänster samt förebyggande äldreomsorg, t ex dagverksamhet vid Rosengård ökat andelen äldre som vårdas inom öppenvården och minskat andelen äldre som vårdas inom institutionsvården.
- Finströms kommun äger 12 platsandelar i De Gamlas Hem och målsättningen gällande institutionsvården under perioden är att erbjuda vårdplatser utgående från efterfrågan och behov samt att sträva mot att uppfylla Kvalitetsrekommendation om tjänster för äldres, (Social- och hälsovårdsministeriet 2008:4) mål att 3 procent av andelen 75 år och äldre kan vårdas i institutionsvård.
- Den 1 juli 2013 antogs en ny lag om stödjande av den äldre befolkningens funktionsförmåga och om social- och hälsovårdstjänster för äldre, den så kallade äldreomsorgslagen i kraft i riket. Det pågår arbete att lagstifta om en motsvarande lag på Åland vilken kan träda i kraft under perioden åren 2017-2018.

Barnomsorg

- Landskapsregeringen avser att revidera personaldimensioneringen inom barnomsorgen i barnomsorgslagen. Beroende på resultatet av revideringen kan det innebära att en personalutökning på daghemmen är nödvändig.
- För närvarande räcker antalet barnomsorgsplatser till för det behov som finns, enligt uppgifter från Statistikcentralen bibehålls antalet barn under skolålder i kommunen på samma nivå tom år 2018. Beroende på vårdnadshavarnas val att vårda barn under tre år i hemmet alternativt nyttja barnomsorg kan anslaget för hemvårdsstöd alternativt behovet av antalet platser inom barnomsorgen påverkas för åren. Om en ökad inflyttning av antalet barnfamiljer sker till kommunen under perioden kan behov av ökat platsantal inom barnomsorgen uppstå alternativt behov av höjda anslag för hemvårdsstöd.

Skola och fritidshem

- Behovet av resursläraren kommer att kvarstå även 2017-18.
- Fritidshemsverksamheten fortsätter med en eventuell utökning av ”mornis”-platser eftersom behovet är större än dagens 13 platser. En utökning av en personal och fördubbling av platserna skulle uppgå till ca 5 500€.

Kultur och fritid

Bibliotek och kultur

- Fortsatt bra service i biblioteket och en uppdatering av mediebeståndet till RFID-teknik.

Medborgarinstitutet

- Erbjudna vuxna kommuninvånare meningsfull och allmänbildande fritidssysselsättning genom fortsatt deltagande i Medborgarinstitutet enligt gällande avtal. Avtalet bör ses över/omförhandlas.

Fritidsverksamhet

- Varierat utbud av fritidsaktiviteter för barn och ungdomar dels i egen regi och dels i samarbete med föreningar och andra kommuner. Fortsatt hög standard på kommunens fritidsanläggningar.
- Föreningsbidrag till lokala föreningar. Samarbete med föreningar, andra kommuner och fritidsledarna på Åland.
- Försöka utveckla ungdomsgården och lösa lokalbehovet på långsikt.
- Behovet av underhåll på anläggningarna kartläggs och följs upp regelbundet för att minst nuvarande nivå bibehålls.

Turism och marknadsföring

- Informera kommuninvånarna, presumtiva inflyttare och turister om vad som händer och erbjuds i kommunen i fråga om service, aktiviteter, sevärdheter och om politiska beslut.
- En aktuell hemsida, Facebook-sida och utgivning av informationsbladet Aktuellt i Finström.
- Marknadsföra kommunen via olika kontakter.

Byggnadsinspektion

- Byggnadsnämnden är i behov av en ändamålsenlig bil för att besöka byggarbetsplatser och otillgängliga områden. Investeringens storlek är 24 000 € inklusive moms. Kostnadsmässigt är lösningen som helhet sämre än att betala anställda km-ersättning. Kommunen borde dock förse personalen med ändamålsenlig bil bl.a. med tanke på den terräng man måste besöka i samband med syner.

Teknisk sektor och hyreshus

- Förverkliga underhållsplaner och på så sätt höja standarden på kommunens anläggningstillgångar
- Förverkliga kommunens investeringar

Brand och räddning

- 2017 Uppgradering andningsluft 12 000 €
- 2018 Ombyggnad / renovering brandstationer 50 000 €

Lantbruk

- Verksamheten är i stor utsträckning underställd faktorer som den inte kan påverka ss. EU:s lantbrukspolitik, den nationella lantbrukspolitiken och lagstiftningen samt den enskilda jordbrukarens beslut. Den nuvarande programperiod som trädde i kraft 2015 är gällande t.o.m. 2020. Trots en fastställd stödpolitik kan faktorer på den europeiska marknaden till följd av ekonomiska kriser, importförbud mm. innebära förändringar som i sin tur kan påverka den kommunala lantbruksförvaltningen.

INVESTERINGSDEL

Enhet	Ändamål	2016 Netto	2017 Netto	2018 Netto
Kommunstyrelsen				
	-Försäljning av hyreshus	554 000		
	-Kommunens IT	-10 000	-10 000	-10 000
	-Ärendehanteringssystem	-12 000		
	-PA-system		-10 000	
	-Centrumprojekt	-20 000	-20 000	-20 000
Totalt		512 000	-40 000	-30 000
Kultur- o fritidsnämnden				
	-Meröppet bibliotek	-28 440		
Totalt		-28 440	0	0
Byggnadsnämnden				
	-Bil	-25 000		
	-Bygglovprogram	-10 000		
Totalt		-35 000	0	0
Tekniska nämnden				
	-Gräsklippare fastighetsskötarna	-15 000		
	-Godby daghem staket	-48 000		
	-Trafikleder	-400 000	-220 000	-220 000
	-Tärnebolstad deponi, behandling av lakvatten	-25 000		
	-Digitalisering arkivmaterial, kartmaterial	-10 000	-10 000	-10 000
	-Inmätning ledningar	-15 000	-15 000	-15 000
	-Infrastruktur Godby	-500 000	-30 000	-30 000
	-Återinvestering hyreshus	-150 000	-100 000	
	-Rivning Södra Längan		-50 000	
	-Rivning Godby gamla daghem		-35 500	
	-Ny bil fastighetsskötarna			-35 000
	-Utveckling av fastighetsbeståndet	-40 000	-160 000	-100 000
Totalt		-1 203 000	-620 500	-410 000
Brandnämnden				
FFBK	-Båt och trailer	-40 000		
	-Uppgradering andningsluft		-12 000	
	-Ombyggnad stationer			-50 000
Totalt		-40 000	-12 000	-50 000
TOTALT		-794 440	-672 500	-490 000

Kommunstyrelsen

- Två hyreshus på Barrvägen 19 och Björkvägen 10 säljs. Beslut om försäljning är fattat och köpebrev undertecknat men själva övergången till de nya ägarna sker 1.2.2016
- Fortsätta uppdatera kommunens IT-funktion vad gäller i första hand hårdvara
- Effektivisera förvaltningen genom att införskaffa ett ärendehanteringssystem
- Kommunens löneprogram Abilita kommer att upphöra troligtvis under planåren. Kommunen behöver således införskaffa ett nytt program som fungerar mer heltäckande som ett PA-system med mer funktioner än bara löneräkning, såsom rapportering och statistik
- Fortsätta arbetet med att ta fram en centrumplan för Godby

Kultur- och fritid

Vad innebär meröppet bibliotek?

- Meröppet bibliotek innebär att besökare kan använda biblioteket när det inte finns personal på plats, till exempel på kvällar och helger. Låntagarna registrerar sig för att få tillgång till det meröppna biblioteket och loggar in med sitt lånekort. Vanligtvis finns en åldersgräns för vilka som får tillgång tex 16 år. Bibliotekets dörr förses med kortlås, lokalerna kameraövervakas, belysningen styrs centralt och låntagarna lånar i en automat.
- Danmark är föregångaren i Norden. I Sverige öppnade det första meröppna biblioteket 2009 i Veberöd, Skåne. Även i Finland öppnar meröppna bibliotek på löpande band tex i Ingå.
- Brändö öppnade Ålands första meröppna bibliotek i juni 2015.
- Biblioteket är, som tidigare, bemannat med personalen på de tider personalen är mest efterfrågad.

Varför meröppet?

- Ekonomi. Vi får knappast ökade personalresurser till biblioteket. Med meröppet kan vi öka och höja servicen utan ökad personalkostnad. Böckerna och lokalen finns redan och bör användas så mycket som möjligt. Mera öppet till låg kostnad. Finströms bibliotek blir tillgängligt alla dagar i veckan och från morgon till kväll.
- Efterfrågan. Besökarna efterfrågar mera öppet på till exempel helger. Trenden är den samma som i samhället i stort. Människor vill själva välja när de besöker biblioteket. Efterfrågan på service dygnets alla timmar ökar i samhället i stort. Mer flexibilitet i öppettiderna tilltalar bland annat barnfamiljer. Vi kan erbjuda öppettider som innebär att fler har en möjlighet att besöka biblioteket. Tillgänglighet är nyckeln in till framtiden.
- I dag har Finströms bibliotek öppet och är bemannat måndag-torsdag kl 12-20. Med meröppet kan låntagarna till exempel få tillgång till biblioteket alla dagar kl 9-21, beroende på hur vi vill lägga upp det. Då ökar öppettiderna från nuvarande 32 h/veckan till 84 h/vecka.
- Mötesplats. Bibliotekets roll som mötesplats kan öka med meröppet eftersom man kan använda lokalen mer flexibelt. Kommunen och kommuninvånarna använder kommunens lokaler på ett effektivare sätt. Biblioteket är låntagarnas (kommuninvånarnas) inte personalens. Erfarenhet från andra bibliotek visar att antalet utlån och besök ökar med meröppet.
- Tid för annat. Biblioteket och personalen får tid att marknadsföra sina tjänster och att synas i fler och annorlunda sammanhang = uppsökande verksamhet.
- Under meröppet kan låntagarna hos oss (plan)
 - Låna och återlämna
 - Hämta reservationer
 - Använda datorerna
 - Använda bibliotekets lokaler för att t ex ha möten, studera eller läsa tidningar (återlämning och hämtning av reservationer är endast möjligt om vi har RFID-tekniken)

Byggnadsinspektion

- Byggnadskontoret behöver en ändamålsenlig bil för att besöka byggarbetsplatser var vägarna ibland är halvfärdiga. I arbetsbeskrivningarna för byggnadskontorets tjänstemän framkommer det inte att egen bil är ett krav varför kommunen borde ordna med bil. Nuvarande bil är opraktisk och har mycket dåliga köregenskaper.

Teknisk sektor

År 2016

- Gräsklippare för fastighetsskötarnas arbete - Befintlig gräsklippare har körts många arbetstimmar och har en hög belastning.
- Trafikleder - Fortsätta arbetet med att underhålla och förbättra kommunens vägar enligt översiktlig underhållsplan från 2012. I tur att grundförbättras år 2016 står Rågetsbölevägen och Musterivägen.
På kommunstyrelsens förslag är anslaget utökat till totalt 400 000 euro. Detta eftersom Ålands Elandslag och Ålands Telefonandelslag har för avsikt att dra nya ledningar på Hallon- och Lingonvägen år 2016. Därför föreslår kommunstyrelsen att dessa vägar grundförbättras samtidigt. Utöver dessa föreslås att Rågetsbölevägen grundförbättras som planerat och att Musterivägen utförs vid mån av möjlighet, annars skjuts den till år 2017.
- Staket (nya) Godby daghem - De övriga daghemmen i kommunen har fått förnyade staket de senaste åren efter påpekanden från ÅMHM. Godby daghems staket återstår.
- Tärnebolstad deponi, behandling av lakvatten - Deponin håller på att avslutas, behandling av lakvatten återstår.
- Digitalisering av arkivmaterial och kartmaterial - Förvaltningen behöver ändamålsenligt material att arbeta med.
- Inmätning ledningar - Förvaltningen behöver ändamålsenligt material att arbeta med. Idag saknas till stor del tillräckliga kunskaper om var det finns ledningar.
- Infrastruktur Godby - av projektet blev endast visst dagvattenarbete utfört år 2015 bl.a. p.g.a. att Finströms kommun och landskapsregeringen inte kom överens om anslutning mot Getavägen, men den politiska viljan att bygga ut Påsaområdet förväntas kvarstå varför budgetmedel för ändamålet tas upp år 2016.
Enligt kommunstyrelsens förslag utökas anslaget med 100 000 euro år 2016 för iordningsställande av industritomter vid Optinova. Det totala anslaget uppgår då till 500 000 euro år 2016. Enligt kommunstyrelsens förslag upptas även 30 000 euro år 2017 och 30 000 euro år 2018 för iordningställande av Godby parkområde.
- Återinvestering hyreshus - utgående från kfge-beslut 7.5.2015 26 §. Utföra renoveringar av hyreshus enligt framtagna prioriteringsplan.
- Utveckling av fastighetsbeståndet - enligt kommunstyrelsens förslag upptas 40 000 euro för planering och projektering av utrymmen för socialkansli, fastighetsskötarna, kommunarkiv och ledningscentral.

År 2017

- Rivning gamla Godby daghem - Det är nödvändigt eftersom undersökningar av byggnaden visar på sanitära problem i en omfattning som gör byggnaden oanvändbar och olönsam att sanera. (Ingen asbestsanering inkluderad i kostnadsposten.)
- Rivning Södra längan - Det är nödvändigt eftersom undersökningar av byggnaden visar på sanitära problem i en omfattning som gör byggnaden oanvändbar och olönsam att sanera. (Ingen asbestsanering inkluderad i kostnadsposten.)
- Trafikleder - Fortsätta arbetet med att underhålla och förbättra kommunens vägar enligt översiktlig underhållsplan från 2012.
- Digitalisering av arkivmaterial och kartmaterial - Förvaltningen behöver ändamålsenligt material att arbeta med.
- Inmätning ledningar - Förvaltningen behöver ändamålsenligt material att arbeta med. Idag saknas till stor del tillräckliga kunskaper om var det finns ledningar.
- Återinvestering hyreshus - utgående från kfge-beslut 7.5.2015 26 §. Utföra renoveringar av hyreshus enligt framtagen prioriteringsplan.
- *Utveckling av fastighetsbeståndet - enligt kommunstyrelsen förslag upptas 160 000 euro för förverkligande av investeringar i fastighetsbeståndet.*

År 2018

- Trafikleder - Fortsätta arbetet med att underhålla och förbättra kommunens vägar enligt översiktlig underhållsplan från 2012.
- Digitalisering av arkivmaterial och kartmaterial - Förvaltningen behöver ändamålsenligt material att arbeta med.
- Inmätning ledningar - Förvaltningen behöver ändamålsenligt material att arbeta med. Idag saknas till stor del tillräckliga kunskaper om var det finns ledningar.
- Ny bil fastighetsskötarna - Fastighetsskötarna är beroende av att kunna ta sig runt mellan kommunens byggnader och andra objekt med nödvändig utrustning för att kunna utföra sitt arbete. Den äldsta bilen av de som nyttjas av fastighetsskötarna behöver bytas ut mot en ny.
- *Utveckling av fastighetsbeståndet - enligt kommunstyrelsen förslag upptas 100 000 euro för fortsatt förverkligande av investeringar i fastighetsbeståndet.*

Brandnämnden

- År 2016 - Kåren disponerar en Busterbåt från 1984. I kommunen finns vattenområde där sjöräddningsenhet har minst 30 minuter gångtid.
- År 2017 - Uppgraderingen av kårens andningsluft har delats upp i två omgångar. 2015 gjordes den första och 2017 planeras en andra omgång.
- År 2018 - Stationen i Godby bör ha en ny entré för att stationens sociala utrymmen än mer kunde disponeras av andra än kåren. I planerat anslag har även beräknats portbyten i Breidablick samt automatiserade portar i Godby.

FINANSIERINGSDEL

1 000 euro	Bokslut 2014	Budget 2015	Prognos 2015	Budget 2016	Plan 2017	Plan 2018
Kassaflödet i verksamheten						
Årsbidrag	1 712	833	1 600	1 146	976	954
Extraordinära poster	0	0	0	0	0	0
Korrektivposter till internt tillförda medel	-298	0	-296	-370	0	0
	1 414	833	1 304	776	976	954
Kassaflödet i investeringarnas del						
Investeringsutgifter	-1 231	-970	-940	-1 348	-673	-490
Finansieringsandel för investeringsutgifter	41	0	0	0	0	0
Försäljningsink. av tillgångar bland bestående aktiva	283	0	341	554	0	0
	-907	-970	-599	-794	-673	-490
Verksamhetens och investeringarnas kassaflöde	507	-137	705	-18	303	464
Kassaflödet för finansieringens del						
Förändring i utlåningen	0	0	0	0	0	0
Förändring av lånebeståndet						
Ökning av långfristiga lån	0	0	0	0	0	0
Minskning av långfristiga lån	-539	-570	-490	-544	-485	-485
Förändring av kortfristiga lån	0	0	0	0	0	0
	-539	-570	-490	-544	-485	-485
Förändringar i eget kapital	0	0	0	0	0	0
Övriga förändringar av likviditeten	-436	-47	-140	-300	-50	-50
Kassaflödet för finansieringens del	-975	-617	-630	-844	-535	-535
Förändringar av likvida medel	-468	-754	75	-862	-232	-71
Förändring av likvida medel						
Likvida medel 31.12.	1 596	535	2 139	1 277	1 045	974
Likvida medel 1.1.	2 064	1 289	2 064	2 139	1 277	1 045
Förändring	-468	-754	75	-862	-232	-71

FINANSIERINGSANALYSENS NYCKELTAL	2013	2014	2014	2016	2016	2017
Intern finansiering av investeringar, %	143,9	85,9	170,2	85,0	145,0	194,7
Intern finansiering av kapitalutgifter, %	99,0	54,1	111,9	60,6	84,3	97,8

*) eventuellt lån till Finströms Kommunaltekniska Ab för förverkligande av ny kommunalteknik till Hallon-, Lingon och Musterivägen finns med i beräkningen