



**FINSTRÖMS  
KOMMUN**

# **BUDGET 2018**

## **EKONOMIPLAN 2019-2020**

## **INNEHÅLLSFÖRTECKNING**

KOMMUNDIREKTÖRENS ÖVERSIKT.....	3
BEFOLKNINGSPROGNOS.....	4
BUDGETENS INNEHÅLL OCH BINDANDE NIVÅER .....	5
KOMMUNENS ORGANISATION .....	7
RESULTATRÄKNING INKLUSIVE EKONOMIPLAN.....	8
ALLMÄN FÖRVALTNING.....	10
INVÅNARNÄMNDEN .....	13
SOCIALVÅRD .....	15
ÄLDREOMSORG .....	20
BARNOMSORG .....	24
SKOLA OCH FRITIDSHEM .....	28
NORRA ÅLANDS HÖGSTADIEDISTRIKT (NÅHD) .....	32
KULTUR OCH FRITID .....	35
CENTRALKÖK .....	39
BYGGNADS- OCH MILJÖINSPEKTION.....	42
TEKNISKA .....	44
HYRESHUS.....	48
BRAND OCH RÄDDNING .....	50
LANTBRUK .....	52
INVESTERINGAR.....	55
FINANSIERINGSANALYS .....	57

# KOMMUNDIREKTÖRENS ÖVERSIKT

Inför budgetåret 2018 är förutsättningarna för kommunens finansiering och verksamhetsplanering åter mer osäkra än vanligt. Ett stort antal omfattande reformprocesser pågår parallellt och grundläggande finansieringsförutsättningar i form av skatteintäkter och landskapsandelar är ännu besvärande oklara vid tidpunkten för budgetens framläggande.

Kommunen står inför ett antal omfattande förändringar, utmaningar och vägval. Den egna nämnd- och förvaltningsreformen har följts upp och en del korrigeringar föreslås i centrala styrdokument, samtidigt som det råder oklarheter kring förverkligandet av den lagstadgade KST-reformen för socialvården och även den framtida kommunstrukturen.

Den enskilt största frågan för år 2018 utgörs av eventuell samgång med grannkommunerna Geta och Sund. Enligt genomförd kommunindelningsutredning föreslås detta att genomföras redan till år 2019. Beslut behöver i så fall tas under våren 2018 och vissa omprioriteringar kan då behöva göras i förvaltningens verksamhetsplaner för att rikta fokus mot förberedelser för samgång.

Budgeten för år 2018 innebär för första gången på fem år ett negativt resultat. Orsaken till underskottet består i en tillfällig nedgång i såväl skatteintäkter som landskapsandelar. Redan till de därpå följande planåren 2019-2020 ser det emellertid åter bättre ut på intäktssidan.

Kommunen står samtidigt inför ovanligt stora investeringar. Många av de senaste årens budgeterade investeringar har uteblivit varpå det uppstått en ackumulerad investeringsskuld. Kommunen har också haft och väntas fortsatt ha en gynnsam befolkningstillväxt, vilket ställer krav på investeringar i verksamhetsanläggningar. En eventuell samgång förutsätter också utökade förvaltningsutrymmen.

Allmänt kan sägas att Finströms kommun har en fortsatt hög skuldbörda kombinerad med ett stort investeringsbehov. Det finansiella rörelseutrymmet är starkt begränsat, trots rekordhög likviditet. Enligt prognos väntas likvida kassamedel uppgå till drygt 5,4 ME vid budgetårets ingång för att sedan minska med 2,2 ME under året trots kraftigt nedbantade investeringsanslag.

Under år 2018 ställer kommunen sig till förfogande för mottagande av kvotflyktingar om en till två familjer, totalt upp till sex personer. Kommunen avser också att inleda ett mer aktivt hållbarhetsarbete. I övrigt ligger mycket av ledningens fokus på strategisk planering och utveckling, tillväxt, näringslivsutveckling samt fysisk samhällsplanering och igångsättande av nya bostadsområden.

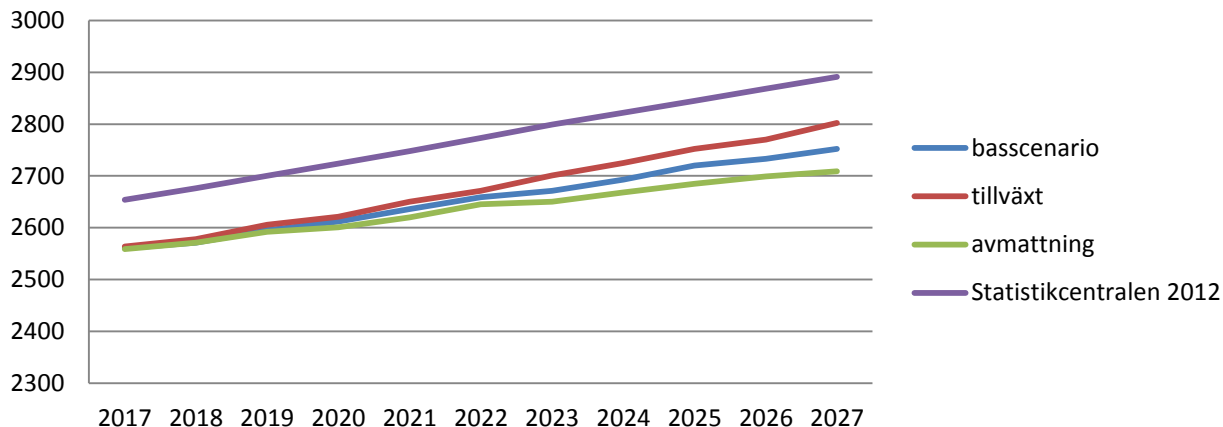
Finström är en attraktiv kommun med väl utbyggd och välfungerande service samt moderna och ändamålsenliga anläggningar, och goda förutsättningar för fortsatt tillväxt de kommande åren.

*Godby 30.11.2017, Erik Brunström, kommundirektör.*

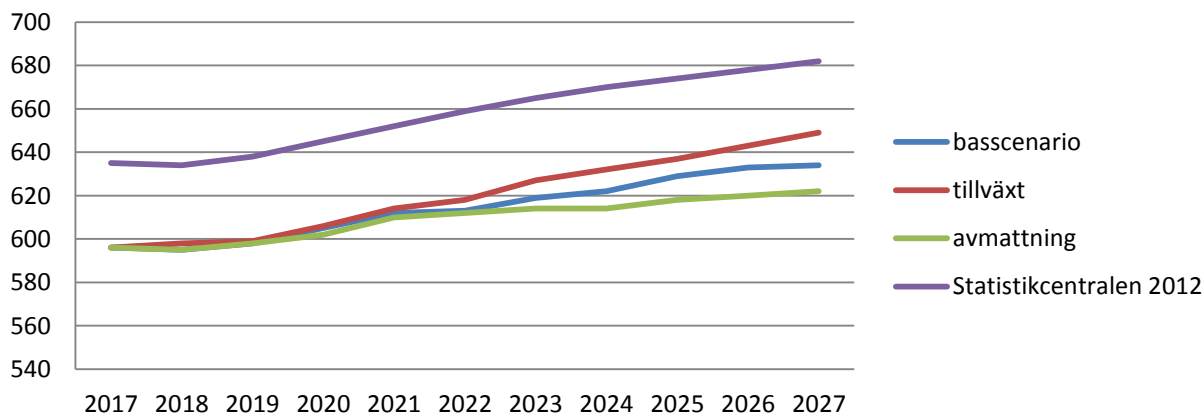
# BEFOLKNINGSPROGNOS

Statistik från ÅSUBs hemsida 27.11.2017

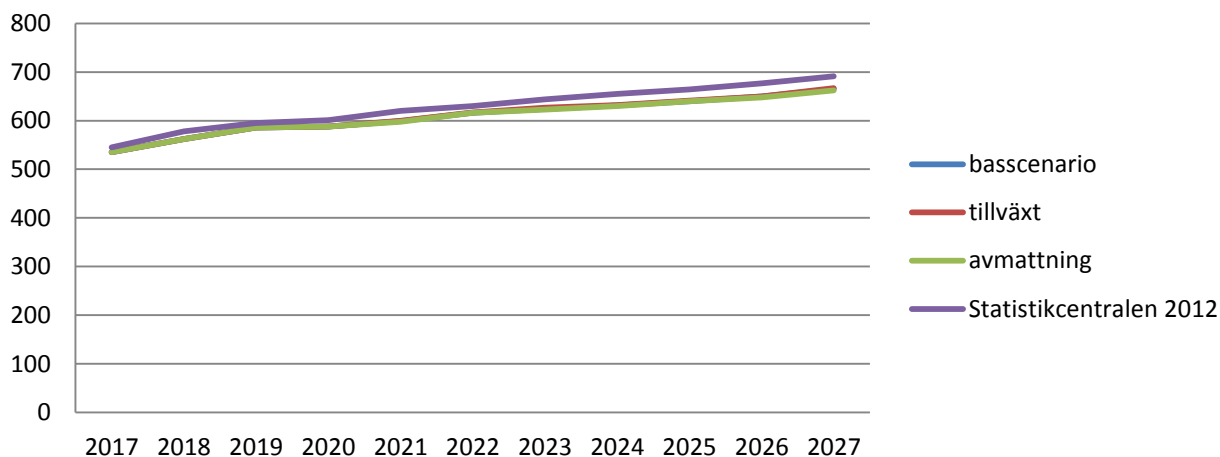
## Antal invånare totalt



## 0-19 år



## 65+ år



# BUDGETENS INNEHÅLL OCH BINDANDE NIVÅER

## Kommunallagen

Enligt 64 § kommunallagen för landskapet Åland ska budgeten innehålla målen för kommunens verksamhet och ekonomi samt föreslagna ändringar i verksamheten och ska göras upp så att förutsättningarna för skötseln av kommunens uppgifter tryggas.

Av budgeten ska vidare framgå de anslag och beräknade inkomster som verksamhetsmålen förutsätter samt hur finansieringsbehoven ska täckas.

Fullmäktige ska enligt 65 § kommunallagen varje år senast i samband med att budgeten antas, godkänna en ekonomiplan för tre eller flera år, av vilka budgetåret är det första.

## Kommunens verksamhetsidé

Enligt förvaltningsstadgan ska kommunen inom ramen för befintliga resurser, på ett rationellt och effektivt sätt producera kommunal samhällsservice som i största möjliga utsträckning motsvarar efterfrågan. I sin verksamhet eftersträvar kommunen en ekonomiskt och ekologiskt hållbar utveckling.

## Budgetens bindande nivåer

Bindande nivå för nämnderna är externa netto räknat per verksamhetsområde. Den nettoutgifts- eller inkomstsumma som kommunfullmäktige fastställer per verksamhetsområde är respektive nämnd ansvarig för. Nämnderna bör kontinuerligt följa upp och bedöma hur verksamhetsområdets målsättningar för budgetåret uppfylls inom ramen för budgeterade medel.

Respektive nämnd har rätt att göra omdisponeringar inom ett resultatområde, under förutsättning att de målsättningar för resultatområdet som godkänts av fullmäktige inte äventyras. Eventuella ändringar av resultatområdets målsättningar skall alltid godkännas av kommunfullmäktige.

Anställningar får endast ske inom ramen för det för ändamålet i budget fastställda medlen och antalet anställda. Nämnderna skall göra en behovsprövning inför varje anställning.

Förflyttningar mellan budgetramar, drift och investering samt eventuella tilläggsbudgeter skall alltid godkännas av fullmäktige. Kommunfullmäktige kan under året besluta om ytterligare ändringar.

## Budgetramen

I budgetdirektiven sattes budgetramarna sattes på extern nettonivå utgående från bokslut år 2016.

Främsta orsakerna till överskridning av ram enligt direktiv utgörs av ökade kostnader för barnskydd, demensvård, specialomsorger samt högstadiedistriktets verksamheter.

## Personalkostnader

Avtalsenliga löneförhöjningar är budgeterade till 0 %. Avtalstiden löper dock ut under år 2018 så eventuella höjningar kan komma. Lönebikostnaderna är budgeterade enligt förhandsuppgifter. Konkurrenskraftsavtalet är genomgående beaktat i budgeten.

## Nämndernas budgetförslag

Nämnderna inkom med sina budgetförslag under september månad. Efter att nämnderna behandlat sina budgetförslag har följande ändringar gjorts:

- Medel för en ny heltidstjänst som samhällsplanerare är nerdraget så att medel finns för köp av tjänster för samhällsplanering
- Kostnader för Waldorf går direkt via landskapsandelarna så anslaget för skolplats stryks
- Medlemsavgift för Ålands Natur och Miljö rf stryks då denna flyttar in under hållbarhet.ax
- Anslaget för hemvårdsstöd är nerdraget för att mer motsvara årets utfall
- Ökat tryck på äldreomsorgsplatser
- Köp av tjänster från annan kommun har tillkommit inom skolverksamheten

## Skatter

Budgetförslaget bygger på följande skattesatser år 2018:

Kommunal inkomstskatt:	19,00 % (19,00 %)
Allmän fastighetskatt:	0,50 % (0,75 %)
Stadigvarande bostadsbyggnad:	0,00 % (0,00 %)
Övriga bostadsbyggnader:	0,90 % (0,90 %)

De budgeterade skatteintäkterna utgår från Finlands Kommunförbunds prognoser minus en uppskattad negativ effekt av ett från landskapsregeringen föreslaget nytt skatteavdrag. För år 2018 förutspås en tillfällig nedgång i inkomstskatterna som följd av en rytmstörning som följer av regleringar från tidigare år.

## Landskapsandelar

Ett nytt landskapsandelssystem träder i kraft 1.1.2018. Andelarna är nu budgeterade enligt preliminära siffror från Ålands landskapsregering. Finström ser ut att på sikt få mer landskapsandelar med det nya systemet men drabbas de tre första åren negativt av en övergångsutjämnning.

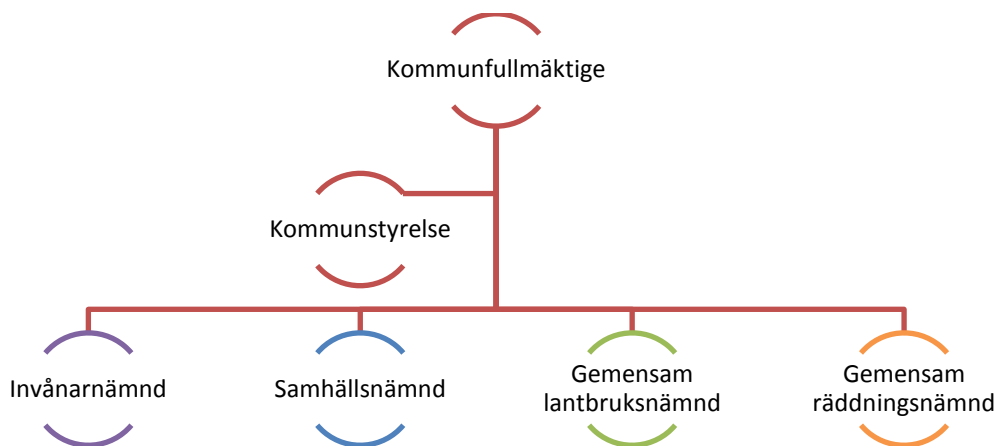
I budgeten beaktas en uppskattning av lagstadgad kompensation för uteblivna intäkter från beskattningen av kapitalinkomst samt försiktigt uppskattade kompensationer för konkurrenskraftsavtalet, för ett nytt skatteavdrag och för övriga skatteförändringar i enlighet med landskapsregeringens kalkyler.

## Finansiella intäkter och kostnader

Med tanke på kommunens höga skuldbörda har det gynnsamma ränteläget varit positivt för kommunen. I budgetförslaget förutspås fortsatt låga räntor år 2018.

# KOMMUNENS ORGANISATION

## POLITISK STRUKTUR



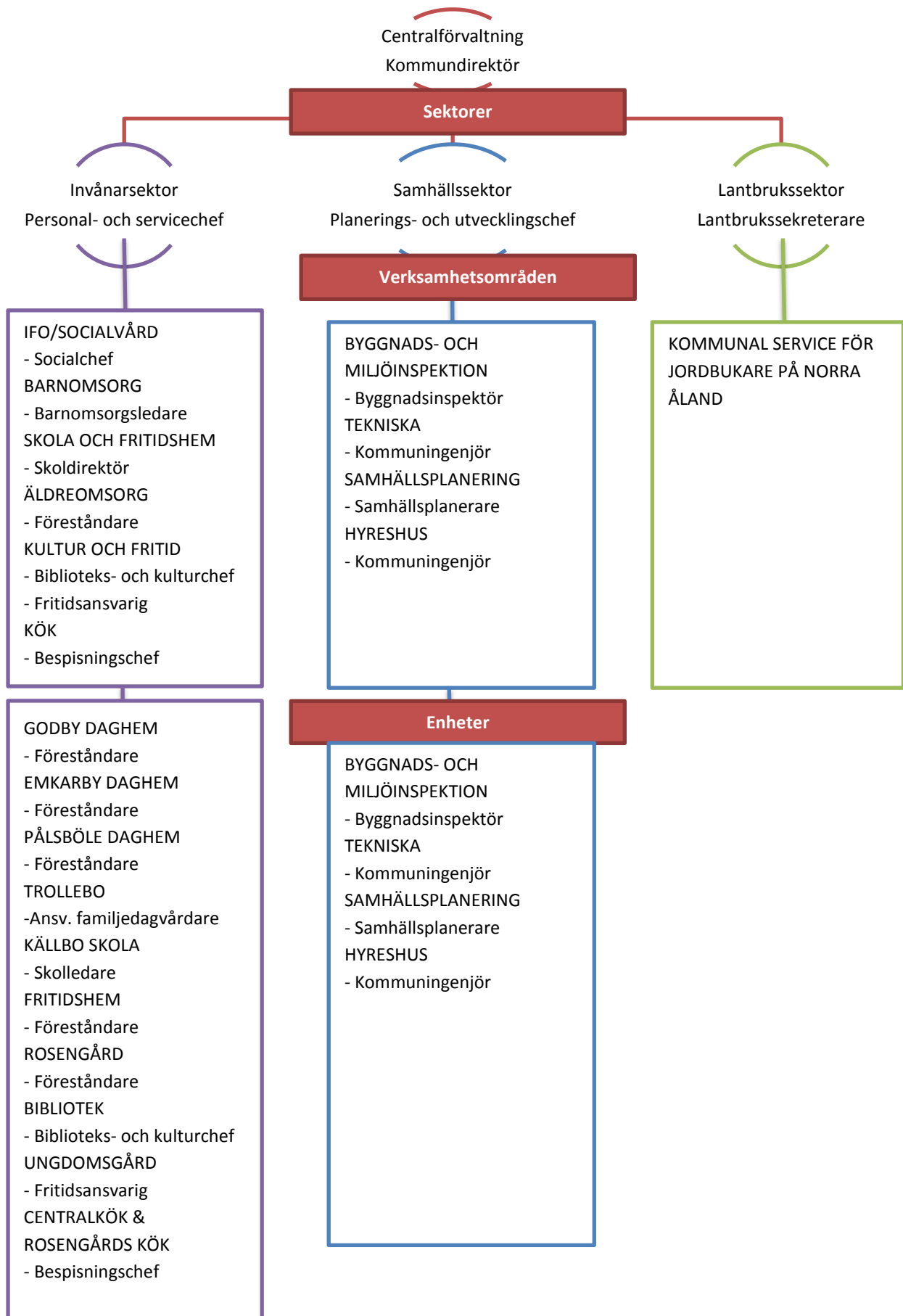
Den gemensamma lantbruksnämnden har säte i den egna kommunen och är gemensam för kommunerna på norra Åland; Finström, Geta, Saltvik, Sund och Vårdö.

Den gemensamma brand- och räddningsnämnden för Räddningsområde Ålands landskommuner har säte i Jomala. Representanter för Finström ingår i den gemensamma myndighet nämnden utgör.

Finströms kommun är också medlem i följande kommunalförbund och har representation i de högsta politiska beslutsorgan som hör till desamma:

- Ålands kommunförbund ÅKF
- Ålands omsorgsförbund ÅOF
- Oasen "DGH"
- Norra Ålands högstadiedistrikt NÅHD

## FÖRVALTNINGSSTRUKTUR





# RESULTATRÄKNING INKLUSIVE EKONOMIPLAN

I euro	Bokslut 2016	Budget 2017	Budget 2018	Förändr. % 2016/2018	Ekonomiplan 2019	Ekonomiplan 2020
Skatteprocent	19,50 %	19,00 %	19,00 %	-2,6 %	19,00 %	19,00 %
<b>VERKSAMHETENS INTÄKTER</b>						
Försäljningsintäkter	477 254	366 210	444 370	-6,9 %	448 814	453 302
Avgiftsintäkter	461 966	423 309	457 391	-1,0 %	461 965	466 585
Understöd och bidrag	9 189	5 200	17 300	88,3 %	17 473	17 648
Övriga verksamhetsintäkter	1 396 476	570 362	417 236	-70,1 %	421 408	425 622
<i>Försäljningsvinster</i>	891 142	0	0		0	0
<b>VERKSAMHETENS INTÄKTER</b>	<b>2 344 885</b>	<b>1 365 081</b>	<b>1 336 297</b>	<b>-43,0 %</b>	<b>1 349 660</b>	<b>1 363 157</b>
<b>VERKSAMHETENS KOSTNADER</b>						
Personalkostnader	-5 943 599	-5 932 594	-5 968 535	0,4 %	-6 028 221	-6 088 503
Köp av tjänster	-4 633 829	-4 863 701	-5 366 498	15,8 %	-5 420 163	-5 474 365
Material, förnödenheter och varor	-796 769	-820 015	-813 289	2,1 %	-821 422	-829 636
Understöd	-1 059 819	-1 133 075	-1 039 261	-1,9 %	-1 049 653	-1 060 150
Övr. kostnader för verksamheten	-94 244	-122 616	-105 820	12,3 %	-106 878	-107 947
<b>VERKSAMHETENS KOSTNADER</b>	<b>-12 528 260</b>	<b>-12 872 001</b>	<b>-13 293 403</b>	<b>6,1 %</b>	<b>-13 426 337</b>	<b>-13 560 600</b>
<b>Verksamhetsbidrag</b>	<b>-10 183 375</b>	<b>-11 506 920</b>	<b>-11 957 106</b>	<b>17,4 %</b>	<b>-12 076 677</b>	<b>-12 197 444</b>
<i>Skatteintäkter</i>						
Kommunal inkomstskatt	8 075 811	8 027 000	7 792 000	-3,5 %	8 178 000	8 469 000
<i>Eventuellt skatteavdrag</i>			-130 000			
Fastighetsskatt	215 408	228 000	169 000	-21,5 %	169 000	169 000
Samfundsskatt	830 563	467 000	625 000	-24,7 %	693 000	726 000
Källskatt	68 503	60 000	65 000	-5,1 %	65 000	65 000
	<b>9 190 284</b>	<b>8 782 000</b>	<b>8 521 000</b>	<b>-7,3 %</b>	<b>9 105 000</b>	<b>9 429 000</b>
<i>Landskapsandelar</i>						
Socialvård	1 906 289	1 912 430	898 156	-52,9 %	898 156	898 156
Undervisning	1 235 106	1 263 567	495 093	-59,9 %	495 093	495 093
Idrott, ungdom och kultur	66 189	66 354	39 688	-40,0 %	39 688	39 688
Bibliotek	54 253	54 393		-100,0 %		
Övr. landskapsand. och komp.	330 982	229 040	2 447 956	639,6 %	2 447 956	2 447 956
Justering övergångsperiod			-552 372		-368 248	-184 124
<i>Övriga kompensationer*</i>			250 000			
	<b>3 592 817</b>	<b>3 525 784</b>	<b>3 578 521</b>	<b>-0,4 %</b>	<b>3 512 645</b>	<b>3 696 769</b>
<i>Finansiella intäkter och kostnader</i>						
Finansiella intäkter	8 827	10 000	10 000	13,3 %	10 000	10 000
Finansiella kostnader	-61 248	-80 000	-65 000	6,1 %	-65 000	-65 000
	<b>-52 420</b>	<b>-70 000</b>	<b>-55 000</b>	<b>4,9 %</b>	<b>-55 000</b>	<b>-55 000</b>
<b>Årsbidrag</b>	<b>2 547 307</b>	<b>730 864</b>	<b>87 415</b>	<b>-96,6 %</b>	<b>485 968</b>	<b>873 325</b>
Avskrivningar	-653 570	-650 000	-650 000	-0,5 %	-650 000	-650 000
Extra ordinära intäkter	0	0	0		0	0
Extra ordinära kostnader	0	0	0		0	0
<b>Räkenskapsperiodens resultat</b>	<b>1 893 737</b>	<b>80 864</b>	<b>-562 585</b>	<b>-129,7 %</b>	<b>-164 032</b>	<b>223 325</b>
Minskning av reserver	0	0	0		0	0
<b>Räkenskapsperiodens över-/underskott</b>	<b>1 893 737</b>	<b>80 864</b>	<b>-562 585</b>	<b>-129,7 %</b>	<b>-164 032</b>	<b>223 5</b>

\* Uppskattn att kommunen erhåller 10 % av kompensationer om 2,49 ME enligt LR kalkyl 21 nov 2017

Den främsta orsaken till underskottet består i tillfälligt minskade skatteintäkter och landskapsandelar

# ALLMÄN FÖRVALTNING

## Kommundirektör

### Centralförvaltning

kommunfullmäktige, kommunstyrelsen, revision, valnämnder, kommunkansliet, Ålands kommunförbund, Finlands kommunförbund, driftsbidrag ÅIC, kommunalbeskattningen, pensionsutgifter, arbetarskyddet samt företagshälsovården

### Utarrendering och försäljning av tomter

#### Övergripande mål

- Ge tillgänglig och god service och information åt kommuninvånarna
- Ekonomiska resultat- och balansmål; sträva efter att de finansiella nyckeltalen hålls inom rådande rekommendationer och skattesats närmare snittet för Ålands kommuner
- Strävan efter en befolkningsmässig tillväxt på minst en procent per år
- Upprätthålla gott arbetsklimat, låg sjukfrånvaro samt minimera riskerna för olycksfall
- Aktivt arbeta med samarbetsfrågor och -initiativ på Norra Åland och resten av Åland
- Vägleda förvaltningen
- Fortsätta arbetet med att digitalisera och modernisera förvaltningen

### Näringslivsfrågor

#### Mål 2018

- Lönekartläggning (enl jämställdhetsplan)
- Kommunen tar emot kvotflyktingar, en mottagningskommitté tillsätts för mottagandet
- Presidentval
- Ordna fortbildning för förmän och föredragande tjänstemän
- Driftsätta nytt ärendehanteringssystem
- Användarvänlig ny hemsida
- Utveckla friskvård och personalförmåner
- Anta en ny likabehandlingsplan
- Fortsätta med förmänsträffar, TIC TAC
- Göra det vi är bra på och samverka med andra
- Medarbetarsamtal (årligen)
- Uppdatera styrdokument, personalprogram
- Jobba med intern kontroll genom antagen plan
- Ställningstagande kring samgång med grannkommunerna Geta och Sund
- Landskapets hållbarhetsagenda beaktas delvis
- Kommungården anpassas för att inhysa soc.

**OBS:** Vid ev beslut om samgång med grannkommuner för förverkligande redan 2019 kan mycket av fokus i förvaltningen behöva förskjutas mot förberedelser för samgång.

	Bokslut 2016	Budget 2017	Budget 2018	Jmfr bokslut 16/budget 18
<b>EXTERNA NETTO (RAM)</b>	<b>-812 260</b>	<b>-910 448</b>	<b>-964 781</b>	<b>19 %</b>
<b>ALLMÄN FÖRVALTNING</b>	<b>-826 331</b>	<b>-905 448</b>	<b>-959 781</b>	<b>16 %</b>
VERKSAMHETENS INTÄKTER	30 633	25 000	34 000	11 %
Försäljningsintäkter	12 216	7 000	16 000	31 %
Övriga verksamhetsintäkter	18 417*	18 000	18 000	-2 %
VERKSAMHETENS KOSTNADER	-856 964	-930 448	-993 781	16 %
Personalkostnader	-439 816	-532 028	-537 881**	22 %
Köp av tjänster	-177 466	-156 670	-204 300	15 %
Material, förnödenheter och varor	-26 968	-14 100	-14 600	-46 %
Understöd	-203 977	-202 000	-212 000	4 %
Övriga verksamhetskostnader	-8 738	-25 650	-25 000	186 %
<b>UTARRENDERING OCH FÖRSÄLJNING</b>	<b>14 072</b>	<b>5 000</b>	<b>5 000</b>	<b>-64 %</b>
VERKSAMHETENS INTÄKTER	14 132	5 000	5 000	-65 %
Övriga verksamhetsintäkter	14 132	5 000	5 000	-65 %
VERKSAMHETENS KOSTNADER	-60	0	0	-100 %
Övriga kostnader	-60	0	0	-100 %
<b>NÄRINGSLIV</b>	<b>0</b>	<b>-10 000</b>	<b>-10 000</b>	
VERKSAMHETENS KOSTNADER	0	-10 000	-10 000	
Köp av tjänster	0	-10 000	-10 000	

\*) Innehåller en försäljningsvinst om 9 000 euro

\*\*\*) Innehåller förtidspensions- och pensionsutgifter om 95 000 euro som fördelas ut på enheterna i samband med bokslut

#### MOTIVERINGAR TILL AVVIKELSER

- Fortidspensions- och pensionsutgifter som vid årets slut fördelas ut på enheterna genom en budgetändring i enlighet med beslut fattat av kommunstyrelsen år 2009
- Tillfällig utökning av kanslist på grund av tillfällig arbetstopp med ibruktagande av ärendehanteringssystem efter årsskiftet

	Bokslut 2016	Budget 2017	Budget 2018	Jmfr bokslut 16/budget 18
<b>EXTERNA OCH INTERNA NETTO</b>	<b>-817 285</b>	<b>-916 275</b>	<b>-970 391</b>	<b>19 %</b>
<b>FÖRVALTNING</b>	<b>-831 357</b>	<b>-911 275</b>	<b>-965 391</b>	<b>16 %</b>
EXTERNA INTÄKTER	30 633	25 000	34 000	11 %
EXTERNA KOSTNADER	-856 964	-930 448	-993 781	16 %
INTERNA INTÄKTER	17 656	17 650	17 500	0 %
INTERNA KOSTNADER	-22 681	-23 477	-23 110	2 %
<b>UTARRENDERING OCH FÖRSÄLJNING</b>	<b>14 072</b>	<b>5 000</b>	<b>5 000</b>	<b>-64 %</b>
EXTERNA INTÄKTER	14 132	5 000	5 000	-65 %
EXTERNA KOSTNADER	-60	0	0	-100 %
<b>NÄRINGSLIV</b>	<b>0</b>	<b>-10 000</b>	<b>-10 000</b>	
EXTERNA KOSTNADER	0	-10 000	-10 000	

## PERSONAL

	Budget	Budget	Jämf.
Allmän administration	2017	2018	
Kommundirektör	1	1	0
Personal- och servicechef	0,5	0,5	0
Ekonomichef*	1	1	0
Bokförare**	1	1	0
Löneräknare	1	1	0
Kanslist	0,6	1	0,4
Lokalvårdare	0,5	0,5	0
<b>Totalt</b>	<b>5,6</b>	<b>6</b>	<b>0,4</b>

\*) Finströms Kommunaltekniska Ab köper ekonomitjänster motsvarande 5 %

\*\*\*) Ålands Idrottscenter Ab köper bokföringstjänster motsvarande 40 %

## MOTIVERINGAR TILL AVVIKELSER

- Förvaltningen har idag en kanslist som är inrättad på 100 % där 80 % hör till allmänna förvaltningen och 20 % till byggnadsinspektionen. År 2017 har kanslisten tillfälligt jobbat 60 % för allmänna och 20 % för byggnadsinspektion. Samhällsnämnden äskar nu om utökning av kanslisten till 40 % som en följd av nya plan- och bygglagen som träder i kraft vid årsskiftet. Allmänna förvaltningen behöver, till att börja med tillfälligt, utöka så att det totalt sett finns en heltid kanslist under allmänna förvaltningen nästa år i och med ibruktagande av nytt ärendehanteringssystem.



### Ekonomiplan 2019-2020

- Finströms kommun ska för de kommande åren sträva efter att vara en föregångare i regionen och gå i bräschen för samarbete, samordning och utveckling på förvaltningsområdet.
- Allmän förvaltning är det verksamhetsområde som i störst utsträckning påverkas av samgång mellan kommuner. Vid eventuellt beslut om samgång kommer åren 2019-2020 i stor utsträckning att präglas av arbetet med att samordna och bygga upp en ny förvaltningsstruktur.

# INVÅNARNÄMNDEN

## Personal- och servicechef

- Förvaltning och administration för invånarnämnden
- Förmansansvar (4)

### Övergripande mål

- Den administrativa delen för invånarnämnden där personal- och servicechefen ansvarar för samordningen av de olika verksamheterna genom bland annat sammankallande och föredragning i nämnd
- I anslaget ingår 50 % av lönekostnaderna för personal- och servicechefen, nämndarvoden samt medel för anskaffande av inventarier och material till personal- och servicechefen
- Förman för fyra verksamhetschefer

### Mål 2018

- Att samordna och utveckla verksamheterna genom att vägleda personalen
- Fortsätta arbetet med att jobba fram rutiner och arbetssätt
- Arbeta för arbetsgemenskap och hållbar organisation
- Huvudansvaret för handhavande av flyktingmottagande
- Mer samverkan med andra kommuner
- Medarbetarsamtal med verksamhetschefer

	Bokslut 2016	Budget 2017	Budget 2018	Jmfr bokslut 16/budget 18
<b>EXTERNA NETTO (RAM)</b>	<b>-44 072</b>	<b>-53 091</b>	<b>-51 881</b>	<b>18 %</b>
<b>FÖRVALTNING</b>	<b>-44 072</b>	<b>-53 091</b>	<b>-51 881</b>	<b>18 %</b>
<b>VERKSAMHETENS KOSTNADER</b>	<b>-44 072</b>	<b>-53 091</b>	<b>-51 881</b>	<b>18 %</b>
Personalkostnader	-39 818	-45 091	-43 881	10 %
Köp av tjänster	-1 031	0	0	-100 %
Material, förnödenheter och varor	-3 224	-3 000	-3 000	-7 %
Understöd	0	-5 000	-5 000	

## MOTIVERINGAR TILL AVVIKELSER

- Anslaget för bidrag fanns inte år 2016

	Bokslut 2016	Budget 2017	Budget 2018	Jmfr bokslut 16/budget 18
<b>EXTERNA OCH INTERNA NETTO</b>	<b>-44 938</b>	<b>-55 461</b>	<b>-52 409</b>	<b>17 %</b>
<b>FÖRVALTNING</b>	<b>-44 938</b>	<b>-55 461</b>	<b>-52 409</b>	<b>17 %</b>
EXTERNA KOSTNADER	-44 072	-53 091	-51 881	18 %
INTERNA KOSTNADER	-865	-2 370	-528	-39 %

## PERSONAL

	Budget 2017	Budget 2018	Jämf.
<b>Invånarnämnden</b>			
Personal- och servicechef	0,5	0,5	0
<b>Totalt</b>	<b>0,5</b>	<b>0,5</b>	<b>0</b>

### Ekonomiplan 2019-2020

- Samverka med andra kommuner och tredje sektorn inom olika verksamhetsområden
- Eventuella kommunsammanslagningar, vilket påverkar verksamheten inom invånarnämnden
- Ta väl hand om nya kommuninvånare på olika nivåer inom verksamheten för mottagandet av kvotflyktingar

# SOCIALVÅRD

## Socialchef

### Förvaltning

Gemensamt för Finström och Geta. Geta erlägger en samarbetsersättning enligt avtal.

### Barnskydd

Köp av tjänster från Tallbacken och andra barnskyddenheter, Folkhälsan, Fältarna, barnskyddsjour, stödpersoner/stödfamiljer samt familjearbete

### Handikappservice

Handikappservice, specialomsorgen samt närståendevård för yngre.

### Missbrukarvård

Öppenvårdstjänster genom köptjänster inom missbrukarvård av beroendemottagningen och avtal som möjliggör att anlita Pixnekliniken för behandling.

### Övrig socialvård

Utkomststöd, förebyggande utkomststöd samt sysselsättningsverksamhet och sysselsättningsarbete. Verksamhetsstöd till Klubbhuset Pelaren

## Övergripande mål

- Kommunens invånare skall ha tillgång till likvärdig och trygg socialvård utgående från gällande lagstiftning och budgeterade medel.
- Aktivt följa med i landskapsregeringens fortsatta åtgärder kring den planerade socialvårdsreformen samt ny/uppdaterad lagstiftning.
- Det förebyggande arbete skall erbjudas allt mer bl.a. genom familjearbete till familjer där barnen inte är klienter inom barnskyddet.
- Socialkansliets personal fortbildas kontinuerligt och erhåller klientorienterad handledning. Tekniska lösningar som effektiverar arbetet uppmuntras.

## Mål 2018

- Servicen anpassas kontinuerligt efter bl.a. de lagändringar som träder i kraft under året.
- Oklarheter kring eventuella kommunsammanslagningar och förverkligandet av kommunernas samordnade socialtjänst försvårar planeringen och utvecklingen av kommunens socialvård.
- Klientplaner och serviceplaner skall uppdateras årligen. De lagstadgade behandlingstiderna skall hållas.
- Ibruktagande av elektroniskt färdtjänstsystem.
- Socialkansliets personal erhåller höj- och sänkbara skrivbord.
- Barnskyddets personal deltar i fortbildning kring barnskyddets roll vid misstanke om brott mot barn. Avtal om fortsatt handledning tecknas.

	Bokslut 2016	Budget 2017	Budget 2018	Jmfr bokslut 16/budget 18
<b>EXTERNA NETTO (RAM)</b>	<b>-1 837 658</b>	<b>-1 804 885</b>	<b>-2 023 866</b>	<b>10 %</b>
<b>FÖRVALTNING</b>	<b>-213 545</b>	<b>-173 191</b>	<b>-136 412</b>	<b>-36 %</b>
<b>VERKSAMHETENS INTÄKTER</b>	<b>62 419</b>	<b>74 200</b>	<b>54 000</b>	<b>-13 %</b>
Försäljningsintäkter	59 381	65 000	50 000	-16 %
Övriga verksamhetsintäkter	3 038	9 200	4 000	32 %
<b>VERKSAMHETENS KOSTNADER</b>	<b>-275 964</b>	<b>-247 391</b>	<b>-190 412</b>	<b>-31 %</b>
Personalkostnader	-245 658	-222 191	-160 232	-35 %
Köp av tjänster	-26 340	-22 400	-25 060	-5 %
Material, förnödenheter och varor	-3 941	-2 800	-5 120	30 %
Övriga verksamhetskostnader	-24	0	0	-100 %
<b>BARNSKYDD</b>	<b>-123 077</b>	<b>-186 904</b>	<b>-245 084</b>	<b>99 %</b>
<b>VERKSAMHETENS INTÄKTER</b>	<b>10 384</b>	<b>4 400</b>	<b>6 390</b>	<b>-38 %</b>
Försäljningsintäkter	561	0	0	-100 %
Övriga verksamhetsintäkter	9 823	4 400	6 390	-35 %
<b>VERKSAMHETENS KOSTNADER</b>	<b>-133 461</b>	<b>-191 304</b>	<b>-251 474</b>	<b>88 %</b>
Personalkostnader	-12 384	-13 000	-31 568	155 %
Köp av tjänster	-120 691	-176 304	-217 806	80 %
Material, förnödenheter och varor	-130	0	-100	-23 %
Understöd	-255	-2 000	-2 000	684 %
<b>HANDIKAPPSERVICE</b>	<b>-1 347 633</b>	<b>-1 279 290</b>	<b>-1 461 133</b>	<b>8 %</b>
<b>VERKSAMHETENS INTÄKTER</b>	<b>410</b>	<b>400</b>	<b>0</b>	<b>-100 %</b>
Avgiftsintäkter	170	0	0	-100 %
Övriga verksamhetsintäkter	240	400	0	-100 %
<b>VERKSAMHETENS KOSTNADER</b>	<b>-1 348 043</b>	<b>-1 279 690</b>	<b>-1 461 133</b>	<b>8 %</b>
Personalkostnader	-59 600	0	-140 853	136 %
Köp av tjänster	-1 018 230	-1 012 190	-1 110 374	9 %
Material, förnödenheter och varor	-977	0	0	-100 %
Understöd	-269 237	-267 500	-209 906	-22 %
<b>MISSBRUKARVÅRD</b>	<b>-24 389</b>	<b>-27 250</b>	<b>-24 600</b>	<b>1 %</b>
<b>VERKSAMHETENS KOSTNADER</b>	<b>-24 389</b>	<b>-27 250</b>	<b>-24 600</b>	<b>1 %</b>
Köp av tjänster	-24 389	-27 250	-24 600	1 %
<b>ÖVRIG SOCIALVÅRD</b>	<b>-129 014</b>	<b>-138 250</b>	<b>-156 637</b>	<b>21 %</b>
<b>VERKSAMHETENS INTÄKTER</b>	<b>21 792</b>	<b>18 200</b>	<b>17 000</b>	<b>-22 %</b>
Understöd och bidrag	9 189	5 200	17 000	85 %
Övriga verksamhetsintäkter	12 603	13 000	0	-100 %
<b>VERKSAMHETENS KOSTNADER</b>	<b>-150 807</b>	<b>-156 450</b>	<b>-173 637</b>	<b>15 %</b>
Personalkostnader	-21 910	-16 950	-23 855	9 %
Köp av tjänster	-3 157	-500	-23 782	653 %
Material, förnödenheter och varor	-140	0	0	-100 %
Understöd	-125 599	-139 000	-126 000	0 %



## MOTIVERINGAR TILL AVVIKELSER

- De två enskilt största orsakerna till att budgetförslaget ligger ca 186 000 euro över ram är oförutsedda kostnader inom barnskyddet till följd av utökade vårddygn samt ökade kostnader vid köp av tjänster från Ålands omsorgsförbund.
- Ökade kostnader för köp av tjänster från Ålands omsorgsförbund beror främst på ökade dygnskostnader inom boendeservice. Kostnader för specialfritidshem har budgeterats för hela året. ÅOF:s kostnader ökar med 177 211 euro där 156 000 euro är ökade kostnader för boende.
- Intäkterna beräknas minska med ca 17 500 euro främst till följd av att Getas andel av kostnaderna minskats från 65 000 euro till 50 000 euro. Personalkostnaderna har minskat.
- För inventarier och personalutbildning har 7 000 euro budgeterats, en ökning mot tidigare år.
- Barnskyddets kostnader är svåra att förutse. Antalet vårddygn inom barnskyddet har utökats med 366 vilket innebär en kostnad på ca 110 000 euro. Behov av utökning av ram under året kan uppstå.
- För årsavgift på Pixneklinsen har 2 600 euro budgeterats vilket torde motsvara medlemsavgiften. Eventuella vårdperioder kommer att innebära behov av utökad ram.
- Lagändring som innebär att kommunen skall förbereda närståendevårdaren för vårduppdraget och ordna utbildning samt undersökningar av närståendevårdarens välmående och hälsa medför ökade kostnader, kostnaden är svår att uppskatta. Ifall samtliga närståendevårdare nyttjar rätten till avlastning räcker inte de budgeterade medlen för ändamålet
- Ökade kostnader för köp av tjänster till följd av ökat nyttjande av service, bl a beroendemottagningen, sysselsättning (Fixtjänst), Rädda barnens adoptionsrådgivning. Minskade kostnader för köp av tjänster Folkhälsans familjerådgivning. Kostnaderna är svåra att förutse.
- För eventuellt mottagande av kvotflyktingar har inget extra budgeterats då kostnader för utkomststöd och tolktjänster genererar motsvarande intäkter i form av statliga ersättningar

	Bokslut 2016	Budget 2017	Budget 2018	Jmfr bokslut 16/budget 18
<b>EXTERNA OCH INTERNA NETTO</b>	<b>-1 859 640</b>	<b>-1 828 785</b>	<b>-2 030 674</b>	<b>9 %</b>
<b>FÖRVALTNING</b>	<b>-235 527</b>	<b>-197 091</b>	<b>-143 220</b>	<b>-39 %</b>
EXTERNA INTÄKTER	62 419	74 200	54 000	-13 %
EXTERNA KOSTNADER	-275 964	-247 391	-190 412	-31 %
INTERNA KOSTNADER	-21 982	-23 900	-6 808	-69 %
<b>BARNSKYDD</b>	<b>-123 077</b>	<b>-186 904</b>	<b>-245 084</b>	<b>99 %</b>
EXTERNA INTÄKTER	<b>10 384</b>	<b>4 400</b>	<b>6 390</b>	<b>-38 %</b>
EXTERNA KOSTNADER	-133 461	-191 304	-251 474	88 %
<b>HANDIKAPPSERVICE</b>	<b>-1 347 633</b>	<b>-1 279 290</b>	<b>-1 461 133</b>	<b>8 %</b>
EXTERNA INTÄKTER	410	400	0	-100 %
EXTERNA KOSTNADER	-1 348 043	-1 279 690	-1 461 133	8 %
<b>MISSBRUKARVÅRD</b>	<b>-24 389</b>	<b>-27 250</b>	<b>-24 600</b>	<b>1 %</b>
EXTERNA KOSTNADER	-24 389	-27 250	-24 600	1 %
<b>ÖVRIG SOCIALVÅRD</b>	<b>-129 014</b>	<b>-138 250</b>	<b>-156 637</b>	<b>21 %</b>
EXTERNA INTÄKTER	21 792	18 200	17 000	-22 %
EXTERNA KOSTNADER	-150 807	-156 450	-173 637	15 %

## PERSONAL

	Budget 2017	Budget 2018	Jämf.
<b>Social förvaltning</b>			
Socialchef	1	1	0
Socialarbetare	2	1	-1
Socialhandledare	0	1	1
Byråsekreterare	1	0	-1
Familjearbetare*	0,8	0,8	0
<b>Totalt</b>	<b>4,8</b>	<b>3,8</b>	<b>-1</b>

\*) köptjänst från Sunds kommun

## MOTIVERINGAR TILL AVVIKELSER

- Under 2017 ombildades tjänsten som socialarbetare med ansvar för äldreomsorg till socialhandledare. Avtalet med Geta omarbetades så att Geta inte längre köper äldreomsorgstjänster av kommunen. Socialkansliet har inte längre någon byråsekreterare. Ombildandet var ett steg för att förbereda kommunen för kommunernas socialtjänst. Ombildandet medförde minskade kostnader för socialvården. Till följd av att hela reformen inte är helt genomförd (Geta har fortfarande socialnämnd där socialchefen är föredragande, barnomsorgen och äldreomsorgen är inte helt frikopplad från socialvården etc) och av andra orsaker är personalsituationen på socialkansliet ansträngd. Därav har en summa om 5 000 euro budgeterats för köp av tjänster vid t ex arbetstoppar.

## NYCKELTAL

Barnskydd	2016	30.6.2017	2018
Kostnad familjerådgivning €	29 231	9 630	20 000
Familjerådgivning (antal besök)	259	71	142
Familjerådgivning, kostnad/besök €	126	140	140
Antal vård dygn, Tallbacken	1	0	0
Placeringar inom barnskyddet (antal vård dygn), ej eftervård	365	180	726
Insats i form av stödperson/familj öppenvården (antal familjer)	5	1	1
Familjearbete (antal familjer)	7	6*	7
Barnskyddsanmälningar, totalt	58	23	
Antal barn	39	18	
Utredning av barnskyddsbehov	3	4	

\*avser enbart familjer (ej antal barn) i Finström, familjearbetarna arbetar som par i barnskyddsutredningar

Handikappservice	2016	30.6	2018
<b>Handikappservice kostnader tot. €</b>	280 933	124 014	292 353
Beviljade ändringsarbeten i bostad	5	3	3
Kostnad €	20 047		15 000
Antal beviljad personlig assistent	7	7	7
Kostnad assistent €	168 447	78 394	173 511
Antal beviljade redskap/maskiner	*	0	3
Kostnad redskap/maskiner	*		10 000
Antal stödpersoner för handikappade	2	3	3
<b>Handikappfärdtjänst,</b>			
Kostnader €	77 945	34 396	70 000
Antal färdtjänsttagare	36	36	35

ÅOF	2016	30.6	2018
<b>Boendeservice</b>	639 500		
Antal klienter	8	8	9
Antal boendedygn	2 840	1 448	
<b>Lägenhetsboende*</b>	2 476		
Antal klienter	1	1	
Stödtimmar	73,25	45,0	
<b>Daglig verksamhet</b>	199 025		
Antal klienter	9	10	10
Antal timmar*	1 406,50	797,50	1 812
<b>Fritid och semester</b>	317		
Antal klienter	4		
Antal timmar	52		
<b>Specialfritidshem</b>	12 020		
Antal klienter	1	1	1

\*Boendestöd

MISSBRUKARVÅRD	2016	30.6.2017	2018
<b>Beroendemottagningen</b>			
	17 224	12 090	22 000
Antal klienter €	17		
Antal besök	129,5	93	169
Avgift/besök €	130,00	130,00	130,00
<b>Vårddygn på behandlingshem</b>			
Pixnekliniken	0	0	0
<b>Pixnekliniken</b>			
Avgift per kommuninv €	2,90	1,45	1,00
Kostnad €	6 716,40	3 323,40	2 600

	2016	30.6.2017	2018
<b>Utkomststöd €</b>	116 044	57 542	117 000
Antal hushåll	51	36	36
Antal beslut	259	153	300
<b>Förebyggande utkomststöd €</b>	4 187	960	4 000
Antal hushåll	3	2	3
Antal beslut	7	2	6

### Ekonomiplan 2019-2020

- Ikraftträdandet av den sk KST-lagstiftningen har skjutits fram till 2020, hur KST skall förverkligas är dock ännu inte klart.
- När ikraftträdandet av en uppdaterad socialvårdslag på Åland skall ske är fortfarande oklart, men man kan anta att lagändringen innebär utökad lågtröskelservice för barnfamiljer vilket åtminstone inledningsvis innebär ökade kostnader för kommunen, till följd av utökad familjearbete

# ÄLDREOMSORG

**Föreståndare  
Rosengård**

## **Hemservice, Rosengård och Linneastugan**

- Hemservice
- Serviceboende (15)
- Lägenheter (12)

## **Oasen och Folkhälsan**

- Institutionsvård
- Demensvård
- Dagverksamhet för dementa

## **Annan service**

- Närståendestöd
- Dagverksamhet
- Färdtjänst

## **Övergripande mål**

- Då det är möjligt bemöta efterfrågan på service utgående från att i första hand bevilja hemservice till det ordinarie boendet i kommunen. Då det inte längre är möjligt ska beviljandet av boendeplats utgå från vårdbedömning
- Att tillreda näringsriktig mat anpassad för de olika behoven
- Stödtjänster erbjuds utgående från behov. Målsättningen för måltidsservice är att boende i ordinarie hem i kommunen ska kunna få hem en varm måltid alla dagar i veckan, samt att hemservicens klienter i ordinarie hem ska kunna få hem två varma måltider per dygn
- Aktivt sprida information om möjligheten att ansöka om närståendevård och bevilja stöd för närståendevård utgående från efterfrågan och kommunens fastställda kriterier för beviljandet av vård
- Att erbjuda dagverksamhet för kommunens äldre från måndag till fredag
- Nyttja institutionsvård i den omfattning som är ändamålsenlig utgående från vårdbehov
- Bevilja vårdplatser för demensvård utgående från efterfrågan och behovsbedömning

## **Mål 2018**

- Att fortsätta vårddyngdsmätningen med hjälp av RAI
- Att fortsätta utveckla hemservicen i kommunen, så att de som vill kan bo hemma en längre tid
- Uppdatera Äldreomsorgsplanen
- Få ett biltak till Hemservicens bilar
- Vidareutbilda personalen i psykisk ohälsa
- Under hösten 2017 utarbetas nya tjänste- och arbetsbeskrivningar för en sammanhållen personal för Centralköket och Rosengårds kök. Arbetet görs tillsammans med personalen och gemensamma personalmöten planeras. Arbetet fortsätter under år 2018 med målsättningen att i budget för år 2019 budgetera köken under ett och samma budgetmoment
- För hållbar personalpolitik anställs matutkörare/köksbiträden tillsvidare enligt nuvarande fördelning

	Bokslut 2016	Budget 2017	Budget 2018	Jmfr bokslut 16/budget 18
<b>EXTERNA NETTO (RAM)</b>	<b>-1 771 757</b>	<b>-2 010 165</b>	<b>-2 047 455</b>	<b>16 %</b>
<b>OASEN OCH FOLKHÄLSAN</b>	<b>-600 929</b>	<b>-776 449</b>	<b>-841 500</b>	<b>40 %</b>
<b>VERKSAMHETENS KOSTNADER</b>	<b>-600 929</b>	<b>-776 449</b>	<b>-841 500</b>	<b>40 %</b>
Köp av tjänster	-600 929	-776 449	-841 500	40 %
<b>HEMSERVICE, ROSENGÅRD OCH LINNEASTUGAN</b>	<b>-1 115 750</b>	<b>-1 178 016</b>	<b>-1 135 855</b>	<b>2 %</b>
<b>VERKSAMHETENS INTÄKTER</b>	<b>313 375</b>	<b>285 000</b>	<b>313 000</b>	<b>0 %</b>
Försäljningsintäkter	139 155	130 000	139 000	0 %
Avgiftsintäkter	75 143	60 000	75 000	0 %
Övriga verksamhetsintäkter	99 077	95 000	99 000	0 %
<b>VERKSAMHETENS KOSTNADER</b>	<b>-1 429 126</b>	<b>-1 463 016</b>	<b>-1 448 855</b>	<b>1 %</b>
Personalkostnader	-1 270 089	-1 301 016	-1 279 855	1 %
Köp av tjänster	-43 005	-45 800	-55 300	29 %
Material, förnödenheter och varor	-115 599	-116 200	-113 700	-2 %
Understöd	-118	0	0	-100 %
Övriga verksamhetskostnader	-315	0	0	-100 %
<b>ANNAN SERVICE</b>	<b>-55 078</b>	<b>-55 700</b>	<b>-70 100</b>	<b>27 %</b>
<b>VERKSAMHETENS KOSTNADER</b>	<b>-55 078</b>	<b>-55 700</b>	<b>-70 100</b>	<b>27 %</b>
Personalkostnader	-4 460	0	0	-100 %
Köp av tjänster	-1 873	-4 000	-2 000	7 %
Material, förnödenheter och varor	-1 023	-1 700	-5 100	398 %
Understöd	-47 722	-50 000	-63 000	32 %

#### MOTIVERINGAR TILL AVVIKELSER

- Utökad behov av vårdplatser
- Inför budget år 2017 utökades personalen med en närvårdare
- Det finns för närvarande ett lagförslag om ändring av tiden för "klinikfärdig klient" vilket innebär att kommunen har tre dygn på sig för att ordna om fortsatt omvårdnad i kommunen som tidigare var i princip två veckor. Detta gör att institutionsvården kommer att få ta emot de klienter som inte har möjlighet att vara hemma till en början då det är fullt på Rosengård, innan man kan se över hemsituationen o dyl. Den extrakostnad som detta kan innebära finns inte insatt i budgeten 2018, vilket kan komma att behövas tilläggsmedel för
- Personalkostnaderna är budgeterade enligt konkurrenskraftsavtalet

	Bokslut 2016	Budget 2017	Budget 2018	Jmfr bokslut 16/budget 18
<b>EXTERNA OCH INTERNA NETTO</b>	<b>-1 892 617</b>	<b>-2 143 739</b>	<b>-2 191 284</b>	<b>16 %</b>
<b>OASEN OCH FOLKHÄLSAN</b>	<b>-600 929</b>	<b>-776 449</b>	<b>-841 500</b>	<b>40 %</b>
EXTERNA KOSTNADER	-600 929	-776 449	-841 500	40 %
<b>HEMSERVICE, ROSENGÅRD OCH LINNEASTUGAN</b>	<b>-1 236 610</b>	<b>-1 311 590</b>	<b>-1 279 684</b>	<b>3 %</b>
EXTERNA INTÄKTER	313 375	285 000	313 000	0 %
EXTERNA KOSTNADER	-1 429 126	-1 463 016	-1 448 855	1 %
INTERNA KOSTNADER	-120 860	-133 574	-143 829	19 %
<b>ANNAN SERVICE</b>	<b>-55 078</b>	<b>-55 700</b>	<b>-70 100</b>	<b>27 %</b>
EXTERNA KOSTNADER	-55 078	-55 700	-70 100	27 %

## PERSONAL

	Budget 2017	Budget 2018	Jämf.
<b>Serviceboende och hemservice</b>			
Föreståndare	1	1	0
Ansvarig närvårdare	0,5	0,5	0
Närvårdare	12,06	12,06	0
Ansvarig för dagverksamheten	0,784	0,784	0
Närvårdare/nattetid (6x0,67)	4,02	4,02	0
Hemvårdare	0,8	0,8	0
Hemhjälpare	0,784	0,784	0
Lokalvårdare	1	1	0
<b>Totalt</b>	<b>20,94</b>	<b>20,94</b>	<b>0</b>
<b>Rosengårds kök</b>			
Kock	2	2	0
Köksbiträde/matutkörare*	1,75	1,75	0
<b>TOTALT</b>	<b>3,75</b>	<b>3,75</b>	<b>0</b>

\*) Fullmäktige beslöt våren 2014 att inrätta ett köksbiträde (68 %) i arbetsavtal tillsvidare. Sedan dess har interna förändringar skett inom köksverksamheten, vilket har resulterat att personalen har anställts i tidsbundna avtal. För hållbar personalpolitik är det viktigt att personalen anställs i arbetsavtal tillsvidare, särskilt när även verksamheten är i behov av denna serviceform. Idag har verksamheten två matutkörare/köksbiträden med tidsbundna avtal.

## NYCKELTAL

ANTAL PORTIONER	2018	Andel % av livsmedel*	Budgeterad kostnad € livsmedel/portion
Morgonmål	7 280	11	1,05
Lunch	23 400	50	1,50
Eftermiddagskaffe	9 100	10	0,77
Middag	8 577	21	1,71
Kvällsmål	7 280	8	0,77
<b>Totalt</b>	<b>55 637</b>		

\*) beräknat procentuellt utefter hur de olika portionerna kostar gentemot klienterna. Under år 2018 ska nycklar för beräkningar av portionspriser ses över

- Matleveranser till hemmen är ca 9 400 portioner per år

VÅRDDYGN ROSENGÅRD	2016	30.6.2017	2018
Antal vårddygn	5 611	2 880	5 760

ANTAL BESÖK HEMSERVICE/DAG	2016	30.6.2017	2018
Morgon	6	12	16
Dag	3	6	8
Kväll	4	6	8
Natt	5	5	5

VÅRD PÅ ÅLDRINGSHEM			
<b>Folkhälsan</b>	<b>2016</b>	<b>30.6.2017</b>	<b>2018</b>
Antal vårddygn	181	272	730
Ca kostnad/vårddygn €	199,00	198,00	202,00
<b>Oasen*</b>	<b>2016</b>	<b>30.6.2017</b>	<b>2018</b>
Antal vårddygn	2 107	1 040	2 190
Grundavgift/vårddygn €	32,49	31,96	31,31
Institutionsplats demens/vårddygn €	226,15	244,17	222,91
Institutionsplats/vårddygn €	176,49	170,88	170,88

\*) Oasen är beräknad på preliminära uppgifter och utgår från sex platser grundavgift, tre platser demensvård och tre platser institutionsvård, vilket är det antal platser vi nyttjar i dagsläget

NÄRSTÅENDESTÖD	2016	30.6.2017	2018
Antal närståendestödstagare	9	10	12

### Ekonomiplan 2019-2020

- Inrätta en sjukskötartjänst på Rosengård
- Se över äldreomsorgsledarfrågan i kommunen
- Köket bedöms vara i behov av renovering och nya inventarier såsom ugn, kyl, frys mm
- Om behovet av matservice utökas kan även personalresurserna behöva ses över

# BARNOMSORG

## Barnomsorgsledare

### Godby daghem

- Föreståndare
- Fyra avdelningar
- Totalt 77 platser

### Pålsböle daghem

- Föreståndare
- Två avdelningar
- Totalt 39 platser

### Emkarby daghem

- Föreståndare
- En avdelning
- Totalt 21 platser

## Övrig barnomsorg

- Gruppfamiljedaghem (8 platser)
- Familjedagvård som bedrivs för behov på obekväma arbetstider samt helger
- Specialbarntädgårdslärare (köptjänst från NÅHD)
- Hemvårdsstöd
- Dagvårdstjänster (barnomsorg köpta av kommuner/övriga samt lekparksverksamheten i Godby som drivs av Folkhälsan)

## Övergripande mål

- Att bedriva barnomsorg i enlighet med målsättningen i barnomsorgslagen för landskapet Åland, vilket bl a omfattar att varje barn ges gynnsamma förutsättningar för en god skolstart, all omsorg och pedagogik ska beakta barn i behov av särskilt stöd.
- Följa landskapets direktiv och grunderna för förundervisning som fungerar som läroplan för barnomsorgen.
- Använda skolberedskaps- samt uppföljningsmaterialet Axet vid samtliga daghem.
- Att tillgodose personalbehovet så att personalstyrkan motsvarar behovet samt möjliggöra tillräcklig arbetstid för ledarskap och administration på daghemmen i enlighet med dimensioneringen i AKTA.
- 

## Mål 2018

- Tillhandahålla ett tillräckligt antal barnomsorgsplatser av god kvalitet.
- Erbjud språkstöd till barn med annat modersmål än svenska i enlighet med de behov som finns.
- Vid nyanskaffning av material och inventarier väljs giftfria material och görs miljömedvetna val i den utsträckning det är möjligt.
- Utvidgande av datorprogram bl a för att möjliggöra datasäker kommunikation mellan föräldrar och personal.



	Bokslut 2016	Budget 2017	Budget 2018	Jmfr bokslut 16/budget 18
<b>EXTERNA NETTO (RAM)</b>	<b>-1 810 168</b>	<b>-1 883 187</b>	<b>-1 800 141</b>	<b>-1 %</b>
<b>BARNOMSORG I DAGHEM</b>	<b>-1 363 789</b>	<b>-1 374 839</b>	<b>-1 351 698</b>	<b>-1 %</b>
<b>VERKSAMHETENS INTÄKTER</b>	<b>189 965</b>	<b>181 555</b>	<b>186 511</b>	<b>-2 %</b>
Försäljningsintäkter	1 924	0	2 000	4 %
Avgiftsintäkter	184 511	181 555	184 511	0 %
Övriga verksamhetsintäkter	3 530	0	0	-100 %
<b>VERKSAMHETENS KOSTNADER</b>	<b>-1 553 754</b>	<b>-1 556 394</b>	<b>-1 538 209</b>	<b>-1 %</b>
Personalkostnader	-1 498 360	-1 476 110	-1 468 576	-2 %
Köp av tjänster	-30 727	-36 044	-34 970	14 %
Material, förnödenheter och varor	-24 627	-40 904	-34 663	41 %
Övriga verksamhetskostnader	-40	-3 336	0	-100 %
<b>ÖVRIG BARNOMSORG</b>	<b>-446 379</b>	<b>-508 348</b>	<b>-448 443</b>	<b>0 %</b>
<b>VERKSAMHETENS INTÄKTER</b>	<b>14 266</b>	<b>14 214</b>	<b>14 380</b>	<b>1 %</b>
Avgiftsintäkter	14 266	14 214	14 380	1 %
<b>VERKSAMHETENS KOSTNADER</b>	<b>-460 644</b>	<b>-522 562</b>	<b>-462 823</b>	<b>0 %</b>
Personalkostnader	-116 293	-108 567	-94 837	-18 %
Köp av tjänster	-28 661	-46 089	-50 240	75 %
Material, förnödenheter och varor	-2 657	-2 791	-2 746	3 %
Understöd	-313 033	-365 075	-315 000	1 %
Övriga verksamhetskostnader	0	-40	0	0 %

#### MOTIVERINGAR TILL AVVIKELSER

- Då omorganisering vid socialkansliet har gjorts under år 2017 har kostnaderna för byråsekreterare omfattande 20 % av heltid för handhavande av hemvårdsstöd och barnomsorgsavgifter påförts barnomsorgens budget, kostnadsutökning: 8.000 euro.
- Budgetmedel för språkstöd för barn med annat modersmål än svenska har införts i budgeten, en del av utgifterna ersätts av landskapsregeringen, kostnadsutökning på nettonivå: 1.000 euro.
- Medel för utvecklande av dataprogram för barnomsorgen: 3.000 euro.
- En utökning av personalresurser vid Pålsböle daghem omfattande en anställning som barnträdgårdslärare på 50 % av heltid under år 2018 för att säkerställa daghemsföreståndarens möjlighet att sköta administration och ledarskap: 22.500 euro.
- Minskning av anslag för familjedagvårdare utgående från uppskattat behov för barnomsorg utanför daghemmens öppettider: minskningen utgör 15.000 euro.
- Specialbarnträdgårdslärartjänster köps från Norra Ålands högstadiedistrikt, verksamheten har utökats och utgifterna för köptjänsten är budgeterad i enlighet med uppgifter från högstadiedistriktet, ökning: 21.898 euro.

	Bokslut 2016	Budget 2017	Budget 2018	Jmfr bokslut 16/budget 18
<b>EXTERNA OCH INTERNA NETTO</b>	<b>-2 112 171</b>	<b>-2 178 790</b>	<b>-2 106 394</b>	<b>0 %</b>
<b>BARNOMSORG I DAGHEM</b>	<b>-1 647 677</b>	<b>-1 651 368</b>	<b>-1 647 674</b>	<b>0 %</b>
EXTERNA INTÄKTER	189 965	181 555	186 511	-2 %
EXTERNA KOSTNADER	-1 553 754	-1 556 394	-1 538 209	-1 %
INTERNA KOSTNADER	-283 888	-276 529	-295 976	4 %
<b>ÖVRIG BARNOMSORG</b>	<b>-464 493</b>	<b>-527 422</b>	<b>-458 720</b>	<b>-1 %</b>
EXTERNA INTÄKTER	14 266	14 214	14 380	1 %
EXTERNA KOSTNADER	-460 644	-522 562	-462 823	0 %
INTERNA KOSTNADER	-18 114	-19 074	-10 277	-43 %

## PERSONAL

Tjänst/anställd	Budget 2017	Budget 2018	Jämf.
Barnomsorgsledare	1	1	0
Byråsekreterare	0	0,2	0,2
Daghemsföreståndare	3	3	0
Barnträdgårdslärare	12,1	12,2	0,1
Barnskötare	8,6	9	0,4
Daghemsbiträde	2	2	0
Lokalvårdare	2,307	2,307	0
Assistent	6,2	6,170	-0,03
Gruppfamiljedagvårdare	2,5	2,5	0
Familjedagvårdare	0	0	0
Extra resurs familjedagv.	0	0	0
<b>Totalt</b>	<b>37,707</b>	<b>38,377</b>	<b>0,671</b>

## MOTIVERINGAR TILL AVVIKELSER

- Avvikelserna beror på överföring av byråsekreterare från socialkansliet till barnomsorgen samt för att förbättra arbetssituationen vid Pålsböle daghem för daghemsföreståndaren och övrig personal vid daghemmet

## NYCKELTAL

<b>NETTOKOSTNAD PLATS/ÅR €</b>	<b>2016</b>	<b>2017</b>	<b>2018</b>
Endast externa kostnader			
Godby daghem	9 280	8 522	8 276
Emkarby daghem	8 945	11 229	10 805
Pålsböle daghem	10 164	10 536	10 547
Gruppfamiljedaghem	9 054	9 954	10 071

<b>HEMVÅRDSSTÖD</b>	<b>2016</b>	<b>30.06.2017</b>	<b>2018</b>
Antal hemvårdsstödstagare	74	57	58/månad

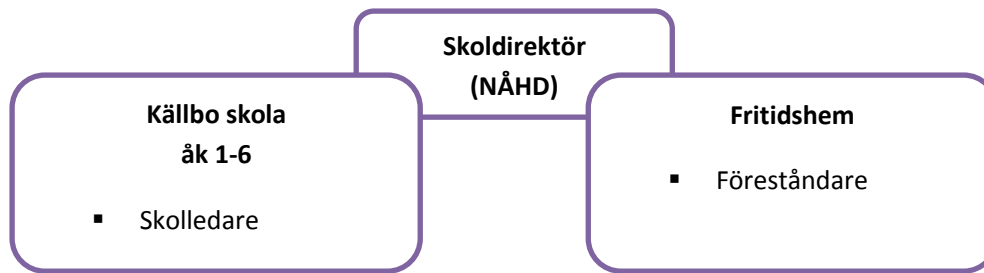
Antal barn i kommunen i åldern 1-6 år, uppgifterna tagna från ÅSUB:s databas. Nya bostadsområden är inte beaktade i prognostiseringen.

<b>Årtal</b>	<b>Antal barn</b>
2015	187
2020	187
2025	192
2030	196

### Ekonomiplan 2019-2020

- Med anledning av inflyttning till kommunen samt planerade nya bostadsområdena kan behov av en utbyggnad av barnomsorgen uppstå. Sannolikt finns behov av tillfälliga lösningar för att bemöta behovet av barnomsorg innan dess, förslagsvis görs detta i form av gruppfamiljedaghem eller ett mindre daghem i tillgängliga lokaler eller genom moduler. Vid utökning av barnomsorgsplatser finns behov av en utökning av driftsbudgeten för den nya verksamheten.

# SKOLA OCH FRITIDSHEM



## Övergripande mål

### Källbo skola

- Verksamhetens uppgift är att erbjuda undervisning för kommunens barn i grundskolans årskurs 1-6 i enlighet med lag, förordning, skolstadga och övriga styrdokument.
- I Källbo skola utvecklas alla barn, både individuellt och i samspel med andra. Eleverna ska känna mening med sitt skolarbete.
  - Följs upp via utvecklingssamtal, KiVa-skola kartläggning och LR:s trivselenkät.

### Fritidshem

- Fritidshemsverksamheten för kommunens lågstadielever finns i Källbo skola.
- Fritids ("eftis") har 39 platser för i första hand elever i åk 1-2.
- Verksamheten är igång från veckan innan skolstart ända fram till midsommar.
- Kommunen erbjuder "mornis" för elever i åk 1-2.

## Mål 2018

### Källbo skola

- Tyngdpunktsområden inom svenska och matematik då dessa ämnen är grunden för övriga ämnen i skolan.
  - Följs upp via lärarnas regelbundna arbete och via årliga tester
- I Källbo skola ska eleverna känna sig trygga under skoldagen.
  - Följs upp via utvecklingssamtal och KiVa-skola kartläggning.
- IKT i undervisningen genom att aktivt arbeta med datorn i undervisningen (Office 365, Fronter, programmering i Code).
  - Fortbildning i O365, inspirationskvällar för lärare.
- Läsförståelsestrategier befästs hos eleverna under grundskoletiden.
  - Följs upp via delaktighet och utvärdering genom Nordplus-projekt med fokus på läsförståelse.

### Fritidshem

- Målet är att stödja barnets växande och utveckling. Skapa god grund för fritidssysselsättningar såsom fri lek, pyssel, idrottsaktiviteter och hjälpa familjerna i sitt fostrande arbete.
- Fritidshemmets lokaler och utemiljö skall hålla en god nivå och vara en kreativ plats för barnen.
- Personalfortbildning, handledning och medarbetarsamtal erbjuds för att upprätthålla god yrkeskunskap och arbetsmiljö.

	Bokslut 2016	Budget 2017	Budget 2018	Jmfr bokslut 16/budget 18
<b>EXTERNA NETTO (RAM)</b>	<b>-1 590 717</b>	<b>-1 631 219</b>	<b>-1 628 477</b>	<b>2 %</b>
<b>KÄLLBO SKOLA</b>	<b>-1 515 550</b>	<b>-1 540 014</b>	<b>-1 545 685</b>	<b>2 %</b>
<b>VERKSAMHETENS INTÄKTER</b>	<b>100 491</b>	<b>137 362</b>	<b>86 200</b>	<b>-14 %</b>
Försäljningsintäkter	78 377	2 500	69 400	-11 %
Övriga verksamhetsintäkter	22 114	134 862	16 800	-24 %
<b>VERKSAMHETENS KOSTNADER</b>	<b>-1 616 042</b>	<b>-1 677 376</b>	<b>-1 631 885</b>	<b>1 %</b>
Personalkostnader	-1 306 342	-1 314 209	-1 237 885	-5 %
Köp av tjänster	-211 028	-244 467	-282 100	34 %
Material, förnödenheter och varor	-55 435	-74 700	-65 600	18 %
Övriga verksamhetskostnader	-43 237	-44 000	-46 300	7 %
<b>FRITIDSHEM</b>	<b>-75 167</b>	<b>-91 205</b>	<b>-82 792</b>	<b>10 %</b>
<b>VERKSAMHETENS INTÄKTER</b>	<b>41 250</b>	<b>30 500</b>	<b>35 500</b>	<b>-14 %</b>
Försäljningsintäkter	2 621	0	0	-100 %
Avgiftsintäkter	38 129	30 000	35 000	-8 %
Övriga verksamhetsintäkter	500	500	500	0 %
<b>VERKSAMHETENS KOSTNADER</b>	<b>-116 417</b>	<b>-121 705</b>	<b>-118 292</b>	<b>2 %</b>
Personalkostnader	-99 720	-102 805	-99 492	0 %
Köp av tjänster	-1 430	-2 200	-1 700	19 %
Material, förnödenheter och varor	-14 089	-16 100	-15 900	13 %
Övriga verksamhetskostnader	-1 177	-600	-1 200	2 %

#### MOTIVERINGAR TILL AVVIKELSER

- En resurslärare är budgeterad för enbart ett halvt år
- Personalkostnaderna är budgeterade enligt konkurrenskraftavtalet
- Kundtjänster köpta av kommuner har ökat beroende av oförutsedd händelse
- Köp av tjänster från andra kommuner för skolplatser har ökat

	Bokslut 2016	Budget 2017	Budget 2018	Jmfr bokslut 16/budget 18
<b>EXTERNA OCH INTERNA NETTO</b>	<b>-1 930 819</b>	<b>-2 010 368</b>	<b>-2 022 467</b>	<b>5 %</b>
<b>KÄLLBO SKOLA</b>	<b>-1 847 485</b>	<b>-1 910 135</b>	<b>-1 929 954</b>	<b>4 %</b>
EXTERNA INTÄKTER	100 491	137 362	86 200	-14 %
EXTERNA KOSTNADER	-1 616 042	-1 677 376	-1 631 885	1 %
INTERNA INTÄKTER	154,5	0	0	-100 %
INTERNA KOSTNADER	-332 089	-370 121	-384 269	16 %
<b>FRITIDSHEM</b>	<b>-83 333</b>	<b>-100 233</b>	<b>-92 513</b>	<b>11 %</b>
EXTERNA INTÄKTER	<b>41 250</b>	<b>30 500</b>	<b>35 500</b>	<b>-14 %</b>
EXTERNA KOSTNADER	-116 417	-121 705	-118 292	2 %
INTERNA KOSTNADER	-8 167	-9 028	-9 721	19 %

## PERSONAL

	Budget 2017	Budget 2018	Jämf.
<b>Källbo skola</b>			
Föreståndare	1	1	0
Kanslist	0,6	0,6	0
Klasslärare	12	14	2
Timlärare*	3,42	1,42	-2
Speciallärare	2	2	0
Resurslärare	2	1,5	-0,5
Assistent	2,78	2,74	-0,04
Lokalvårdare	2,5	2,5	0
Barn- och ungdomsbibl.	0,4	0,4	0
<b>Totalt</b>	<b>26,7</b>	<b>26,16</b>	<b>-0,54</b>
<b>Fritidshem</b>			
Föreståndare	0,784	0,784	0
Barnskötare	1,28	1,28	0
Assistent	0,48	0,94	0,46
<b>Totalt</b>	<b>2,544</b>	<b>3,004</b>	<b>0,46</b>

## MOTIVERINGAR TILL AVVIKELSER

- Musikläraren och gymnastikläraren har tidigare angivits som timlärare, men då de är inrättade tjänster flyttas de till klasslärarraden
- Behovet av en resurslärarna finns nu fram till läsårets slut
- På fritidshemmet har behovet av assisten ökar för elev med specialbehov

## NYCKELTAL

	Bokslut 2016	Budget 2017	Budget 2018
Elevantal (ht)	186	197	196
Lärartimmar	439 vt	478 vt	463 vt
Timresurs	2,36	2,42	2,36
Kostnad/elev externa netto	8 148	7 817	7 368
Antal barn mornis	13	13	13
Antal barn eftis	39	39	39
Kostnad/barn externa netto	1 445	1 754	1 592

PROGNOS*	2017	2020	2022	2027
Åk 1, 7år	35	33	33	36
Åk 2, 8 år	35	32	34	36
Åk 3, 9 år	32	34	22	36
Åk 4, 10 år	32	35	24	34
Åk 5, 11 år	36	35	33	35
Åk 6, 12 år	33	31	35	33
<b>TOTALT</b>	<b>203</b>	<b>202</b>	<b>202</b>	<b>210</b>

\*) ÅSUB Kommunernas framtida befolkning efter kommun, ålder år, scenario (Statistikcentralen 2012)

Denna prognos inbegriper **inte** inflyttning och byggnad av nya bostadsområden.

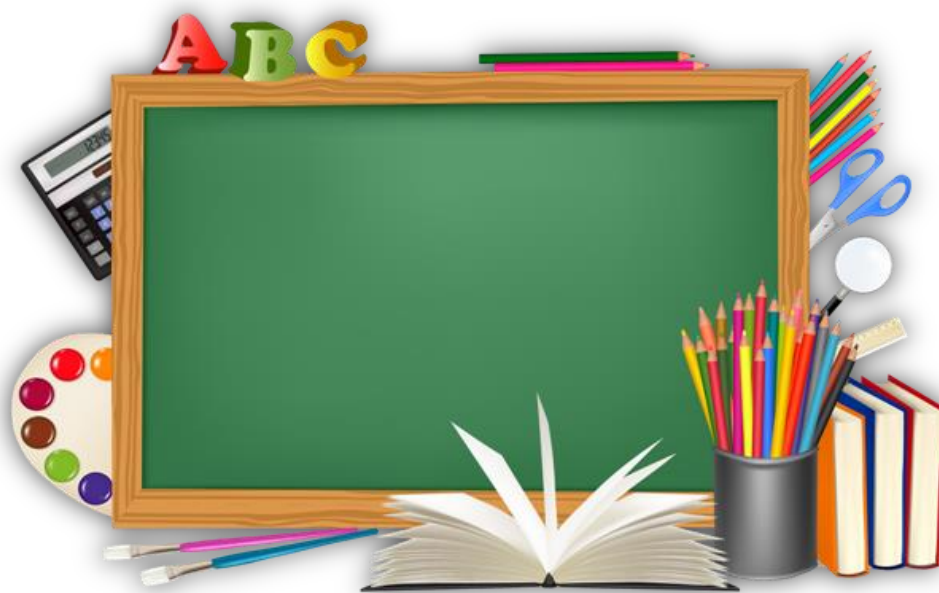
## Ekonomiplan 2019-2020

### Källbo skola

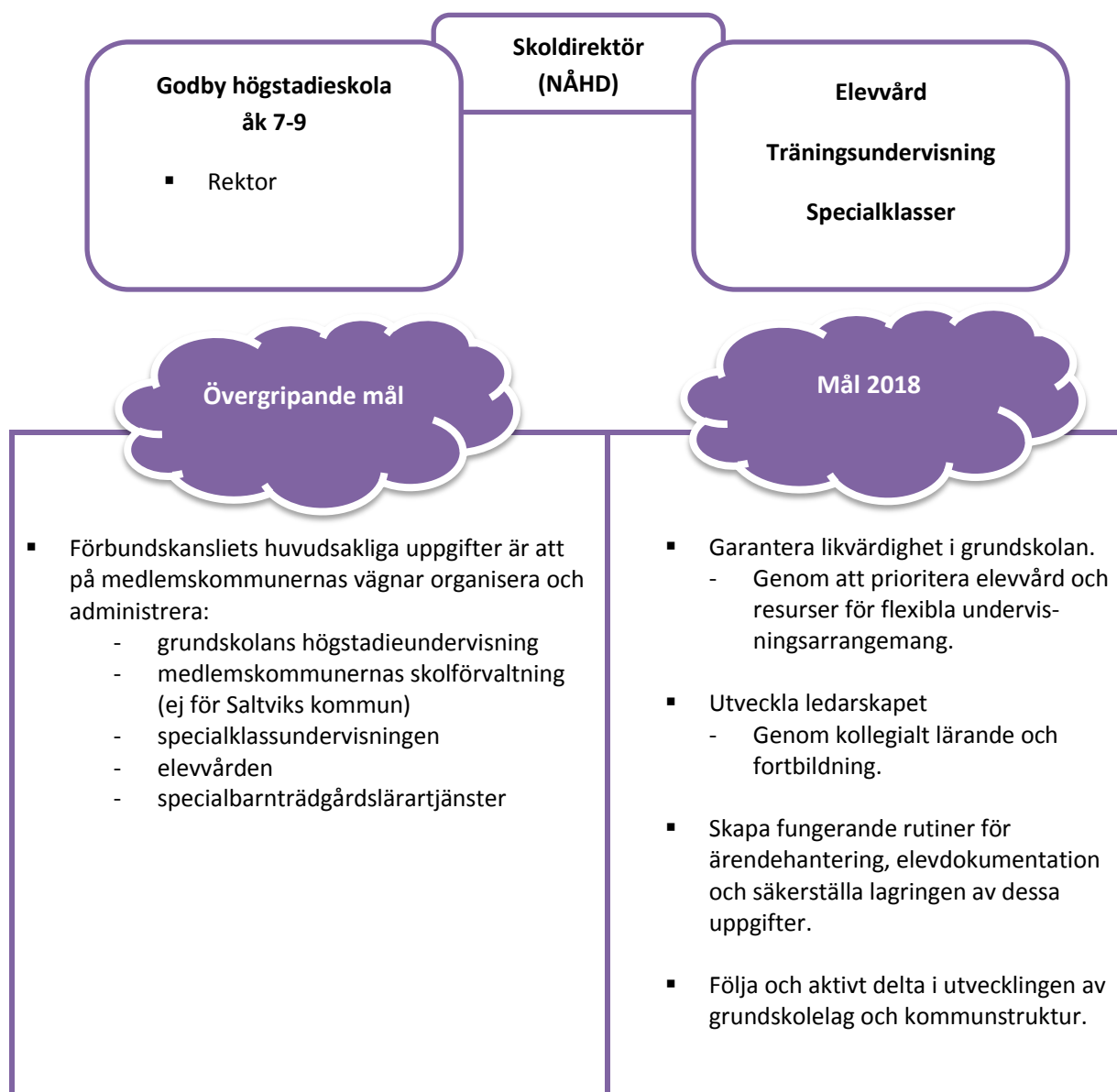
- Önskemål om möjlighet till tre parallella klasser då klasstorlekarna ökar
- Önskemål om utbyggnad av klassrum för att kunna ha tre parallella klasser
- Olika alternativ utreds för utökad kapacitet

### Fritidshem

- Utökade platser
- Utökning med en personal
- Utökning av fritidshemslokaler



# NORRA ÅLANDS HÖGSTADIEDISTRIKT (NÅHD)



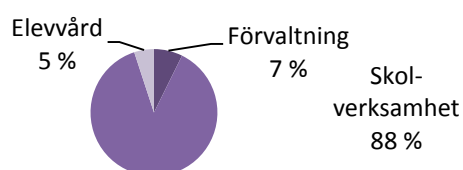
	Bokslut 2016	Budget 2017	Budget 2018	Jmfr bokslut 16/budget 18
<b>EXTERNA NETTO (RAM)</b>	<b>-1 566 827</b>	<b>-1 551 751</b>	<b>-1 707 200</b>	<b>9 %</b>
<b>VERKSAMHETENS KOSTNADER</b>	<b>-1 566 827</b>	<b>-1 551 751</b>	<b>-1 707 200</b>	<b>9 %</b>
Köp av tjänster	-1 566 738	-1 551 751	-1 707 200	9 %
Material, förnödenheter och varor	-89	0	0	-100 %



## NYCKELTAL

Elevantal GHS	Kommun	BOKSLUT 2016	BUDGET 2017	BUDGET 2018	PLAN 2019	PLAN 2020
	Finström	88	90	95	97,5	97,5
	Geta	14,5	13	11,5	11,5	12,5
	Saltvik	63	65	67	61,5	61
	Sund	22,5	25,5	27	30,5	38
	Vårdö	19,5	16,5	11	10	13
<b>Totalt medlemskommuner</b>		<b>207,5</b>	<b>210</b>	<b>212</b>	<b>211</b>	<b>222</b>
	Elev fr annat distrikt	4,5	4	1,5	1	1
<b>Högstadiееlev i skola i Nåhd</b>		<b>212</b>	<b>214</b>	<b>213,5</b>	<b>212</b>	<b>223</b>
	Elev i annat distrikt	2	1	0,5		

## Fördelning rambudget



## Kostnad per elev

	Bokslut- 16	Budget- 17	Budget- 18	%+/- 2018/2016
Elever medlemskommuner	214	215	214	0,00 %
GHS elever	207,5	210	212	2,20 %
Spec Is elever	6,5	5	2	-69,20 %
<b>Förvaltningen</b>				
Förvaltning för NÅHD o samverkan	195 026	183 928	193 332	-0,90 %
Förvaltning medl kommun nämnd	44 671	61 309	64 444	44,30 %
Kostnad per elev i GHS o Is spec	804	728	782	-2,80 %
Kostnad per elev i lågstadiet	52	56	59	14,60 %
Förvaltn kostn nämnd per lågst elev ej Sa	95	131	139	45,30 %
<b>Skolverksamheten</b>				
Skolverksamhet totalt	3 081 501	3 107 837	3 095 376	0,50 %
Kostnad GHS	2 898 085	2 941 509	3 004 473	3,70 %
Kostnad per GHS elev	13 967	14 007	14 172	1,50 %
Kostnad Spec Is	183 415	166 327	90 902	-50,40 %
Kostnad per Spec Is elev	28 218	33 265	45 451	61,10 %
<b>Elevvården</b>				
Elevvård totalt	142 201	175 233	178 090	25,20 %
Läropl elev åk 1-9	658,5	656,5	655	-0,50 %
Kostnad per elev fr medl kommun	216	267	272	25,90 %
Driftkostnad per elev	16 184	16 411	16 501	2,00 %
<b>Kostnad per elev GHS</b>	<b>14 278</b>	<b>15 002</b>	<b>14 503</b>	<b>1,60 %</b>
<b>Kostnad per elev lågstadie spec</b>	<b>28 529</b>	<b>34 260</b>	<b>45 782</b>	<b>60,50 %</b>
Kostnad per elev lågstadie	267	323	331	23,70 %

## Kommunernas andel

	Andel elever GHS	GHS	Förvaltning	Elevvård Nåhd	Andel elever ls spec	Ls spec	Totalt Rambudget Nåhd
Finström	45,0 %	1 342 799	103 452	79 257	100 %	90 902	1 616 410
Geta	5,4 %	161 698	28 302	11 148	0,0 %	0	201 148
Saltvik	31,6 %	942 068	60 096	51 660	0,0 %	0	1 053 824
Sund	12,7 %	379 640	42 627	26 102	0,0 %	0	448 368
Vårdö	5,2 %	154 668	23 299	9 924	0,0 %	0	187 891
	<b>100 %</b>	<b>2 980 873</b>	<b>257 775</b>	<b>178 090</b>	<b>100 %</b>	<b>90 902</b>	<b>3 507 641</b>

	Tränings- undervisning	Specialbarträd- gårdslärare*	Elev i annat distrikt (högstadiellev)	Totalt
Finström	90 790	35 603	0	1 742 803
Geta	45 395	6 001	0	252 543
Saltvik	136 186	27 802	7 200	1 225 013
Sund	90 790	11 001	0	550 158
Vårdö	90 790	3 800	0	282 481
	<b>453 951</b>	<b>84 207</b>	<b>7 200</b>	<b>4 052 999</b>

\*) budgeteras under barnomsorgen

### Ekonomiplan 2019-2020

- Distriktet skall jobba för hållbarhet inom såväl pedagogik, ekonomi och som arbetsgivare. Genom målmedvetet kvalitetsarbete driva på ständiga förbättringar inom kommunförbundets samtliga verksamhetsområden. En levande dialog mellan olika parter på olika nivåer samt landskapsvisa enkäter och utvärderingar ligger till grund för distriktets strävan till ständiga förbättringar.
- Elevprognosen för GHS visar på en tillfällig ökning av elevantalet läsåren 2020-2022 för att sedan sjunka till dagens nivå igen. Utrymmesbehovet för förbundskansliets personal behöver lösas.

# KULTUR OCH FRITID

## Biblioteks- och kulturchef

### Bibliotek och kultur

- Medborgarinstitutet "Medis"
- Bibliotek och kultur
- Kultur och evenemangsbidrag
- Turism och marknadsföring

### Övergripande mål

#### Bibliotek och kultur

- Bibehålla biblioteksservicen både vad gäller utbudet av tjänster och medier samt öppethållning
- Inspirera barn och ungdomar att läsa och nyttja bibliotekets service
- Ordna kulturrevenemang och understöda kulturbegivenheter om resurserna medger
- Kultur- och evenemangsbidrag till föreningar och kulturarbetare i kommunen

#### Turism och marknadsföring

- Informera om Finströms kommun till invånare, turister och presumtiva inflyttare.
- Uppdatera hemsidan, Instagram och Facebook-sidan regelbundet.
- Utgivning av informationsbladet Aktuellt i Finström med tio nummer varav ett sommarnummer.
- Turistinfotavlor i kommunen samt stolpreklam i Godby

#### Fritidsverksamhet

- Bibehålla god standard på kommunens fritidsanläggningar; fotbollsplanerna i Markusböle, badstränderna i Bamböle, Tjudö och Godby samt vandringsleder och motionsbanor
- Ordna fritidsaktiviteter för barn och ungdomar under skolterminerna och loven
- Ungdomsgården i Godby
- Föreningsbidrag
- Uthyrning och städning av de publika utrymna i Breidablick

## Fritidsansvarig

### Fritidsverksamhet

- Fritidsanläggningar
- Fritidsverksamhet
- Ungdomsgård
- Föreningsbidrag

### Mål 2018

#### Bibliotek och kultur

- Ökad bemannad öppethållningstid förutom meröppet bibliotek
- Övertagande och skötsel av Finströms museum och utvecklande av öppethållning och tillgänglighet
- Eventuell bibliotekssamverkan med Geta

#### Turism och marknadsföring

- En ny hemsida lanseras i början av året, under året utvecklas den nya sidan med elektroniska tjänster vartefter de erbjuds kommunerna

#### Fritidsverksamhet

- Brett och varierat utbud av fritidsaktiviteter för grundskolans elever
- Utveckla samarbetet med föreningar angående fritidsaktiviteter direkt efter skoltid
- Hålla Ungdomsgården öppen på eftermiddagar måndag-fredag samt fredagskvällar och varannan lördagskväll
- Under ett försöksår förändra arbetsavtal för fritidssektorns personal med mer direktansvar för verksamhet och anläggningar
- Se över vandringsleder och motionsbanor

	Bokslut 2016	Budget 2017	Budget 2018	Jmfr bokslut 16/budget 18
<b>EXTERNA NETTO (RAM)</b>	<b>-387 561</b>	<b>-443 043</b>	<b>-414 463</b>	<b>7 %</b>
<b>BIBLIOTEK OCH KULTUR</b>	<b>-142 055</b>	<b>-146 789</b>	<b>-147 037</b>	<b>4 %</b>
<b>VERKSAMHETENS INTÄKTER</b>	<b>5 627</b>	<b>300</b>	<b>15 300</b>	<b>172 %</b>
Försäljningsintäkter	5 011	150	15 150	202 %
Avgiftsintäkter	168	0	0	-100 %
Övriga verksamhetsintäkter	447	150	150	-66 %
<b>VERKSAMHETENS KOSTNADER</b>	<b>-147 682</b>	<b>-147 089</b>	<b>-162 337</b>	<b>10 %</b>
Personalkostnader	-99 675	-94 589	-109 737	10 %
Köp av tjänster	-12 132	-14 600	-14 200	17 %
Material, förnödenheter och varor	-31 940	-32 250	-32 150	1 %
Understöd	-2 400	-3 400	-4 000	67 %
Övriga verksamhetskostnader	-1 536	-2 250	-2 250	47 %
<b>MEDIS</b>	<b>-50 678</b>	<b>-54 017</b>	<b>-51 930</b>	<b>2 %</b>
<b>VERKSAMHETENS KOSTNADER</b>	<b>-50 678</b>	<b>-54 017</b>	<b>-51 930</b>	<b>2 %</b>
Köp av tjänster	-50 678	-54 017	-51 930	2 %
<b>TURISM OCH MARKNADSFÖRING</b>	<b>-8 156</b>	<b>-10 450</b>	<b>-6 100</b>	<b>-25 %</b>
<b>VERKSAMHETENS INTÄKTER</b>	<b>5 709</b>	<b>4 850</b>	<b>5 100</b>	<b>-11 %</b>
Försäljningsintäkter	718	600	600	-16 %
Övriga verksamhetsintäkter	4 991	4 250	4 500	-10 %
<b>VERKSAMHETENS KOSTNADER</b>	<b>-13 866</b>	<b>-15 300</b>	<b>-11 200</b>	<b>-19 %</b>
Köp av tjänster	-11 009	-15 300	-9 200	-16 %
Material, förnödenheter och varor	-2 857	0	-2 000	-30 %
<b>FRITIDSVERKSAMHET</b>	<b>-186 671</b>	<b>-231 787</b>	<b>-209 396</b>	<b>12 %</b>
<b>VERKSAMHETENS INTÄKTER</b>	<b>9 320</b>	<b>9 500</b>	<b>9 500</b>	<b>2 %</b>
Avgiftsintäkter	3 810	5 000	4 000	5 %
Övriga verksamhetsintäkter	5 510	4 500	5 500	0 %
<b>VERKSAMHETENS KOSTNADER</b>	<b>-195 992</b>	<b>-241 287</b>	<b>-218 896</b>	<b>12 %</b>
Personalkostnader	-50 745	-54 457	-87 496	72 %
Köp av tjänster	-69 839	-103 130	-46 050	-34 %
Material, förnödenheter och varor	-9 046	-11 200	-10 350	14 %
Understöd	-51 487	-55 000	-57 000	11 %
Övriga verksamhetskostnader	-14 874	-17 000	-18 000	21 %

#### MOTIVERINGAR TILL AVVIKELSER

- Kommunens fritidsanläggningar har de senaste åren legat under samhällsnämnden och skötseln av dessa har utförts genom köptjänst från Ålands Idrottscenter. Vissa förändringar sker nu inom ÅIC vilket möjliggör strukturförändring. Förslaget innebär att fritidssektorn sköter om anläggningarna, till att börja med på prov ett år
- Personalutökning inom fritidssektorn vilket även innefattar ungdomsgårdsverksamheten och samtidigt minskning av köptjänst från ÅIC

	Bokslut 2016	Budget 2017	Budget 2018	Jmfr bokslut 16/budget 18
<b>EXTERNA OCH INTERNA NETTO</b>	<b>-433 591</b>	<b>-492 206</b>	<b>-465 128</b>	<b>7 %</b>
<b>BIBLIOTEK OCH KULTUR</b>	<b>-164 613</b>	<b>-171 552</b>	<b>-173 702</b>	<b>6 %</b>
EXTERNA INTÄKTER	5 627	300	15 300	172 %
EXTERNA KOSTNADER	-147 682	-147 089	-162 337	10 %
INTERNA INTÄKTER	51	0	0	-100 %
INTERNA KOSTNADER	-22 608	-24 763	-26 665	18 %
<b>MEDIS</b>	<b>-50 678</b>	<b>-54 017</b>	<b>-51 930</b>	<b>2 %</b>
EXTERNA KOSTNADER	-50 678	-54 017	-51 930	2 %
<b>TURISM OCH MARKNADSFÖRING</b>	<b>-8 126</b>	<b>-10 450</b>	<b>-6 100</b>	<b>-25 %</b>
EXTERNA INTÄKTER	5 709	4 850	5 100	-11 %
EXTERNA KOSTNADER	-13 866	-15 300	-11 200	-19 %
INTERNA INTÄKTER	30	0	0	-100 %
<b>FRITIDSVERKSAMHET</b>	<b>-210 174</b>	<b>-256 187</b>	<b>-233 396</b>	<b>11 %</b>
EXTERNA INTÄKTER	9 320	9 500	9 500	2 %
EXTERNA KOSTNADER	-195 992	-241 287	-218 896	12 %
INTERNA INTÄKTER	517	0	0	-100 %
INTERNA KOSTNADER	-24 018	-24 400	-24 000	0 %

#### PERSONAL

	Budget 2017	Budget 2018	Jämf.
<b>Bibliotek och kultur</b>			
Biblioteks- o kulturchef	1	1	0
Barn- och ungdomsbibl.	0,772	0,772	0
Bibliotekarie	0,55	0,789	0,239
Timanställd (tidsbunden)	0,026	0	-0,026
<b>Totalt</b>	<b>2,348</b>	<b>2,561</b>	<b>0,213</b>
	Budget 2017	Budget 2018	Jämf.
<b>Fritidsverksamhet</b>			
Fritidsansvarig	0	1	1
Fritidsledare	1	1	0
<b>Totalt</b>	<b>1</b>	<b>2</b>	<b>1</b>

#### MOTIVERINGAR TILL AVVIKELSER

- Förslag om utökning av en tillfällig fritidsansvarig i tjänsteförhållande för tiden 01 01 -31 12 2018 under förutsättning att kommunfullmäktige godkänner arrangemanget
- En tidsbestämd fritidsledare anställs för motsvarande tidpunkt under förutsättning om kommunfullmäktige godkänner arrangemanget
- Arrangemanget innefattar även att verka som ungdomsledare på ungdomsgården
- Ovanstående görs i samverkan med ÅIC, tekniska sektorn och fritidssektorn, på prov ett år
- Målet är en förändring av strukturen som möjliggör mer renodlade insatser och service sektorvis

## NYCKELTAL

BIBLIOTEKET	2016	30.6.2017
Antal utlån	38 391	16 563
Antal utlån/invånare	14,8	6,4
Antal besök i biblioteket	18 158	14 336
Antal besök/invånare	7,0	5,5

MEDIS	2016	30.6.2017
Antal kurser i Finström	12	
Antal deltagare	356	200
Kostnad/deltagare	142	127

FRITIDSVERKSAMHET	2016	30.6.2017
Deltagare fritidsaktiviteter	188	174
Besök i ungdomsgården (56 kvällar)	581	524
Antal besök/kväll	17,1	18,1
Bokningar av Breidablick	62	32
Bokningar av Breidablick/vecka	1,2	1,2
Markusböle matcher	16	15
Markusböle poolspel	3	2
Markusböle turneringar	3	3
Klubbkamp i friidrott	1	1

### Ekonomiplan 2019-2020

#### Bibliotek och kultur

- Eventuell utbyggnad av bibliotekets sagorum

#### Turism och marknadsföring

- Utvecklande av den nya hemsidan genom elektroniska tjänster

#### Fritidsverksamhet

- Nya utrymmen för Ungdomsgården

# CENTRALKÖK

## Bespisningschef

- Centralkök i Godby daghem (barnomsorg och skola)
  - Källbo skola (mottagningskök)
  - Pålsböle, Emkarby, Trollebo (mottagningskök)

## Övergripande mål

- Att tillreda näringsriktig mat anpassad för de olika behoven
- I dagsläget tillverkar centralköket mat till barnomsorgen och skolan medan Rosengårds kök som en skild enhet under äldreomsorgen lagar maten till serviceboendet och hemservicen. Målsättningen är att personalen skall höra till en enhet, förman bespisningschef och en ansvarig kock. Detta för att förbättra arbetsgemenskapen och hjälpa varandra vid arbetstoppar och utveckla verksamheten

## Mål 2018

- Årets fokus är måltidspedagogik på daghemmen (samarbete med daghemspersonal)
- Kosthållsprogram
- Se på möjliga samarbeten med GHS
- Mer närproducerade och/eller ekologiska produkter
- Sammanhållen personal
- Vikariera för varandra mellan köken
- Under hösten 2017 utarbetas nya tjänste- och arbetsbeskrivningar för en sammanhållen personal för Centralköket och Rosengårds kök. Arbetet görs tillsammans med personalen och gemensamma personalmöten planeras. Arbetet fortsätter under år 2018 med målsättningen att i budget för år 2019 budgetera köken under ett och samma budgetmoment

	Bokslut 2016	Budget 2017	Budget 2018	Jmfr bokslut 16/budget 18
<b>EXTERNA NETTO (RAM)</b>	<b>-371 372</b>	<b>-356 470</b>	<b>-368 427</b>	<b>-1 %</b>
<b>VERKSAMHETENS INTÄKTER</b>	<b>5 310</b>	<b>5 000</b>	<b>5 000</b>	<b>-6 %</b>
Försäljningsintäkter	5 310	5 000	5 000	-6 %
<b>VERKSAMHETENS KOSTNADER</b>	<b>-376 682</b>	<b>-361 470</b>	<b>-373 427</b>	<b>-1 %</b>
Personalkostnader	-195 282	-187 570	-184 177	-6 %
Köp av tjänster	-15 774	-15 350	-17 350	10 %
Material, förnödenheter och varor	-165 626	-158 550	-171 900	4 %

#### MOTIVERINGAR TILL AVVIKELSER

- Livsmedelkostnader högre pga allmänna prishöjningar
- Ökning av närproducerade och/eller ekologiska varor
- Ökade kostnader för transporten av mat

	Bokslut 2016	Budget 2017	Budget 2018	Jmfr bokslut 16/budget 18
<b>EXTERNA OCH INTERNA NETTO</b>	<b>-17 377</b>	<b>0</b>	<b>0</b>	<b>-100 %</b>
EXTERNA INTÄKTER	5 310	5 000	5 000	-6 %
EXTERNA KOSTNADER	-376 682	-361 470	-373 427	-1 %
INTERNA INTÄKTER	362 191	365 501	378 148	4 %
INTERNA KOSTNADER	-8 196	-9 031	-9 721	19 %

#### PERSONAL

	Budget 2017	Budget 2018	Jämf.
<b>CENTRALKÖK (SKOLA OCH BARNOMSORG)</b>			
Bespisningschef	1	1	0
Kock	1	1	0
Köksbiträde*	2,961	2,961	0
<b>Totalt</b>	<b>4,961</b>	<b>4,961</b>	<b>0</b>

\*)Två av köksbiträdenas arbetsplats är Källbo skola



## NYCKELTAL

Antal lunchportioner	2016	30.6.2017	2018
<b>CENTRALKÖK</b>			
Godby daghem	21 600	10 500	21 600
Emkarby daghem	5 625	2 800	5 620
Pålsböle daghem	11 025	5 600	11 000
Trollebo	2 250	1 125	2 300
Källbo skola	42 300	21 000	43 000
<b>Totalt</b>	<b>82 800</b>	<b>41 025</b>	<b>83 520</b>

Extern nettokostnad/portion*	Bokslut 2016	Budget 2017	Budget 2018
	4,49	4,35	4,41

\*) endast beräknat på lunchportioner, mellanmål är inte beaktade

Budgeterade livsmedelskostnader €	2016	2017	2018
Lunch/person*	1,20	1,20	1,25
Morgonmål/person	0,30	0,30	0,30
Mellanmål/person	0,30	0,30	0,30

\*) 7 % av portionsantalet beräknas vara specialdieter, som innebär dubbla kostnader per portion



- Inga större kända förändringar under de kommande åren

# BYGGNADS- OCH MILJÖINSPEKTION



	Bokslut 2016	Budget 2017	Budget 2018	Jmfr bokslut 16/budget 18
<b>EXTERNA NETTO (RAM)</b>	<b>-53 010</b>	<b>-76 314</b>	<b>-85 846</b>	<b>62 %</b>
<b>VERKSAMHETENS INTÄKTER</b>	<b>28 636</b>	<b>21 000</b>	<b>23 000</b>	<b>-20 %</b>
Avgiftsintäkter	28 636	21 000	23 000	-20 %
<b>VERKSAMHETENS KOSTNADER</b>	<b>-81 645</b>	<b>-97 314</b>	<b>-108 846</b>	<b>33 %</b>
Personalkostnader	-72 381	-68 364	-76 110	5 %
Köp av tjänster	-7 234	-24 900	-27 896	286 %
Material, förnödenheter och varor	-2 021	-4 050	-3 640	80 %
Övriga verksamhetskostnader	-9	0	-1 200	13130 %

## MOTIVERINGAR TILL AVVIKELSER

- Minskade intäkter då byggnadsanmälan förs in i PBL från 1.1.2018 samt eftersom nedsatt pris för bygglov av egnahemshus föreslås av nämnden
- Utökad behov av kanslitjänst, se motivering på nästa sida
- Ökade kostnader för annonsering då nämnden ska underrätta grannar i fortsättningen på grund av reviderad PBL från 1.1.2018

	Bokslut 2016	Budget 2017	Budget 2018	Jmfr bokslut 16/budget 18
<b>EXTERNA OCH INTERNA NETTO</b>	<b>-57 012</b>	<b>-79 980</b>	<b>-88 593</b>	<b>55 %</b>
EXTERNA INTÄKTER	28 636	21 000	23 000	-20 %
EXTERNA KOSTNADER	-81 645	-97 314	-108 846	33 %
INTERNA KOSTNADER	-4 002	-3 666	-2 747	-31 %

## PERSONAL

	Budget 2017	Budget 2018	Jämf.
Byggnadsinspektör	1	1	0
Kanslist	0,2	0,4	0,2
<b>Totalt</b>	<b>1,2</b>	<b>1,4</b>	<b>0,2</b>

## MOTIVERINGAR TILL AVVIKELSER

- Reviderade PBL träder i kraft 1.1.2018. Nya arbetsuppgifter för byggnadsinspektionen är bl a underrättande av grannar och obligatorisk ventilationskontroll. Detta kräver mer resurser av kanslist.

## NYCKELTAL

Finström	2015	2016	30.6.2017
Bygglov	56	54	40
Avloppstillstånd	29	21	8
Syner	110	189	80



- Några större investeringar väntar inte för byggnadsinspektionen de närmaste åren. Den dagliga driften och utvecklingen av verksamheten fortsätter som vanligt.

# TEKNISKA

## Planerings- och utvecklingschef

### Förvaltning

- Administrativa kostnader

### Samhällsplanering

- I samarbete med planläggare uppgöra nya byggnads- och detaljplaner i kommunen

### Trafikleder

- Underhåll och skötsel av kommunens trafikleder.

### Parker o allmänna områden

- Skötsel av kommunens parker och allmänna områden

### Fastigheter

- Fastighetsskötsel av kommunens byggnader; skolor, daghem, serviceboende och kanslibyggnader

### Avfallshantering

- Innefattar fyra obemannade miljöstationer samt samarbete med Saltvik för returdepån

## Övergripande mål

- Skapa förutsättningar för en långsiktig tillväxt av Godby
- Föra en aktiv planering för Godbys utveckling
- Vara lyhörd för kommuninvånarnas önskemål
- Arbeta för en miljömässigt hållbar utveckling
- Skapa ändamålsenliga områden för inflyttning och affärsverksamhet
- Alla vägar ska erbjuda god komfort och vara trafiksäkra för alla
- Alla byggnader ska underhållas med långsiktiga mål
- Inomhusmiljö ska vara god där verksamhet bedrivs
- Där allmän service tillhandahålls ska universell utformning och tillgänglighet säkerställas
- Avfallshanteringen skall ge möjligheter för ett rent och städat landskap

## Mål 2018

- Anlitande av samhällsplanerartjänster
- Högre genomförandegrad på beviljade investeringar
- Fastställande av genomförande- och tillämpningsanvisningar inom de stora tjänsteområdena
- Inrättande av ramavtal inom tydligt avgränsade uppgifter
- Underhållsbesiktning av simhallen utförs
- Utredning kring och ställningstagande till Kommunaltekniska Ab för framtiden

	Bokslut 2016	Budget 2017	Budget 2018	Jmfr bokslut 16/budget 18
<b>EXTERNA NETTO (RAM)</b>	<b>-796 552</b>	<b>-829 047</b>	<b>-819 763</b>	<b>3 %</b>
<b>FÖRVALTNING</b>	<b>-39 469</b>	<b>-116 036</b>	<b>-123 651</b>	<b>213 %</b>
<b>VERKSAMHETENS INTÄKTER</b>	<b>0</b>	<b>23 000</b>	<b>19 500</b>	
Försäljningsintäkter	0	23 000	19 500	
<b>VERKSAMHETENS KOSTNADER</b>	<b>-39 469</b>	<b>-139 036</b>	<b>-143 151</b>	<b>263 %</b>
Personalkostnader	-6 186	-108 866	-113 391	1733 %
Köp av tjänster	-25 095	-25 470	-25 060	0 %
Material, förnödenheter och varor	-5 665	-4 700	-4 700	-17 %
Understöd	-2 522	0	0	-100 %
<b>SAMHÄLLSPLANERING</b>	<b>-1 763</b>	<b>-30 000</b>	<b>-30 000</b>	<b>1602 %</b>
<b>VERKSAMHETENS KOSTNADER</b>	<b>-1 763</b>	<b>-30 000</b>	<b>-30 000</b>	<b>1602 %</b>
Köp av tjänster	-1 763	-30 000	-30 000	1602 %
<b>TRAFIKLEDER</b>	<b>-118 146</b>	<b>-128 490</b>	<b>-120 145</b>	<b>2 %</b>
<b>VERKSAMHETENS INTÄKTER</b>	<b>25 226</b>	<b>26 050</b>	<b>23 500</b>	<b>-7 %</b>
Avgiftsintäkter	25 226	26 000	23 500	-7 %
Övriga verksamhetsintäkter	0	50	0	
<b>VERKSAMHETENS KOSTNADER</b>	<b>-143 373</b>	<b>-154 540</b>	<b>-143 645</b>	<b>0 %</b>
Köp av tjänster	-127 983	-136 370	-127 195	-1 %
Material, förnödenheter och varor	-14 120	-14 370	-13 950	-1 %
Understöd	-1 270	-1 500	-2 500	97 %
Övriga verksamhetskostnader	0	-2 300	0	
<b>PARKER OCH ALLMÄNNA OMRÅDEN</b>	<b>15 324</b>	<b>-11 800</b>	<b>-8 480</b>	<b>-155 %</b>
<b>VERKSAMHETENS INTÄKTER</b>	<b>24 783</b>	<b>0</b>	<b>0</b>	<b>-100 %</b>
Övriga verksamhetsintäkter	24 783	0	0	-100 %
<b>VERKSAMHETENS KOSTNADER</b>	<b>-9 460</b>	<b>-11 800</b>	<b>-8 480</b>	<b>-10 %</b>
Köp av tjänster	-5 361	-6 800	-4 280	-20 %
Material, förnödenheter och varor	-4 099	-5 000	-4 200	2 %
<b>FASTIGHETER</b>	<b>-638 548</b>	<b>-538 721</b>	<b>-542 083</b>	<b>-15 %</b>
<b>VERKSAMHETENS INTÄKTER</b>	<b>126 182</b>	<b>124 800</b>	<b>103 700</b>	<b>-18 %</b>
Försäljningsintäkter	96 466	74 500	74 500	-23 %
Övriga verksamhetsintäkter	29 716	50 300	29 200	-2 %
<b>VERKSAMHETENS KOSTNADER</b>	<b>-764 730</b>	<b>-663 521</b>	<b>-645 783</b>	<b>-16 %</b>
Personalkostnader	-310 806	-200 841	-201 163	-35 %
Köp av tjänster	-201 609	-189 480	-195 630	-3 %
Material, förnödenheter och varor	-230 581	-250 300	-238 970	4 %
Övriga verksamhetskostnader	-21 734	-22 900	-10 020	-54 %
<b>AVFALLSHANTERING</b>	<b>-15 626</b>	<b>0</b>	<b>2 850</b>	<b>-118 %</b>
<b>VERKSAMHETENS INTÄKTER</b>	<b>93 407</b>	<b>85 540</b>	<b>98 000</b>	<b>5 %</b>
Avgiftsintäkter	91 906	85 540	98 000	7 %
Övriga verksamhetsintäkter	1 501	0	0	-100 %
<b>VERKSAMHETENS KOSTNADER</b>	<b>-109 033</b>	<b>-85 540</b>	<b>-95 150</b>	<b>-13 %</b>
Köp av tjänster	-104 433	-82 000	-91 400	-12 %
Material, förnödenheter och varor	-2 440	0	-3 400	39 %
Övriga verksamhetskostnader	-2 160	-3 540	-350	-84 %

<b>HAMNVERKSAMHET</b>	<b>1 676</b>	<b>-4 000</b>	<b>1 746</b>	<b>4 %</b>
<b>VERKSAMHETENS INTÄKTER</b>	<b>1 746</b>	<b>1 000</b>	<b>1 746</b>	<b>0 %</b>
Övriga verksamhetsintäkter	1 746	1 000	1 746	0 %
<b>VERKSAMHETENS KOSTNADER</b>	<b>-70</b>	<b>-5 000</b>	<b>0</b>	<b>-100 %</b>
Köp av tjänster	-54	-5 000	0	-100 %
Material, förnödenheter och varor	-16	0	0	-100 %

#### MOTIVERINGAR TILL AVVIKELSER

- Samhällsplanerartjänster köps in för möjlighet att få igång avsedd utveckling, 30 000 euro
- Stöd till vidare arbete med en för Åland gemensam VA-plan, 3 400 euro
- Eldriven leasingbil till fastighetsskötseln, 8 000 euro
- Ökade kostnader för provtagningar och avledning av lakvatten från Tärnebolstad deponi

	Bokslut 2016	Budget 2017	Budget 2018	Jmfr bokslut 16/budget 18
<b>EXTERNA OCH INTERNA NETTO</b>	<b>-295 651</b>	<b>-275 314</b>	<b>-253 275</b>	<b>-14 %</b>
<b>FÖRVALTNING</b>	<b>-47 562</b>	<b>-123 593</b>	<b>-129 040</b>	<b>171 %</b>
EXTERNA INTÄKTER	0	23 000	19 500	
EXTERNA KOSTNADER	-39 469	-139 036	-143 151	263 %
INTERNA KOSTNADER	-8 093	-7 557	-5 389	-33 %
<b>SAMHÄLLSPANERING</b>	<b>-1 763</b>	<b>-30 000</b>	<b>-30 000</b>	<b>1602 %</b>
EXTERNA KOSTNADER	-1 763	-30 000	-30 000	1602 %
<b>TRAFIKLEDER</b>	<b>-160 694</b>	<b>-175 524</b>	<b>-169 977</b>	<b>6 %</b>
EXTERNA INTÄKTER	25 226	26 050	23 500	-7 %
EXTERNA KOSTNADER	-143 373	-154 540	-143 645	0 %
INTERNA KOSTNADER	-42 548	-47 034	-49 832	17 %
<b>PARKER OCH ALLMÄNNA OMRÅDEN</b>	<b>15 324</b>	<b>-11 800</b>	<b>-8 480</b>	<b>-155 %</b>
EXTERNA INTÄKTER	24 783	0	0	-100 %
EXTERNA KOSTNADER	-9 460	-11 800	-8 480	-10 %
<b>FASTIGHETER</b>	<b>-87 005</b>	<b>72 083</b>	<b>79 626</b>	<b>-192 %</b>
EXTERNA INTÄKTER	126 182	124 800	103 700	-18 %
EXTERNA KOSTNADER	-764 730	-663 521	-645 783	-16 %
INTERNA INTÄKTER	552 730	611 804	622 909	13 %
INTERNA KOSTNADER	-1 188	-1 000	-1 200	1 %
<b>AVFALLSHANTERING</b>	<b>-15 626</b>	<b>0</b>	<b>2 850</b>	<b>-118 %</b>
EXTERNA INTÄKTER	93 407	85 540	98 000	5 %
EXTERNA KOSTNADER	-109 033	-85 540	-95 150	-13 %
<b>HAMNVERKSAMHET</b>	<b>1 676</b>	<b>-6 480</b>	<b>1 746</b>	<b>4 %</b>
EXTERNA INTÄKTER	1 746	1 000	1 746	0 %
EXTERNA KOSTNADER	-70	-5 000	0	-100 %
INTERNA KOSTNADER	0	-2 480	0	

## PERSONAL

Tekniska	Budget	Budget	Jämf.
	2016	2017	
Planerings- o utvecklingschef*	1	1	0
Samhällsplanerare	0	1	1
Byråsekreterare**	1	1	0
Kommuningenjör***	0,85	0,85	0
Fastighetsskötare****	3	3	0
<b>Totalt</b>	<b>5,85</b>	<b>6,85</b>	<b>1</b>

\*) 5 % av kostnaderna faktureras Finströms Kommunaltekniska Ab (FKTAB)

\*\*) 60 % av kostnaderna faktureras FKTAB

\*\*\*) utöver detta 15 % disponert

\*\*\*\*) 20 % av fastighetsskötseln samt 1/3 av beredskapsersättningen faktureras FKTAB, 1/3 av beredskapsersättningen samt ersättning för utfört arbete faktureras Norra Ålands Avloppsvatten

Utöver detta budgeteras det även för två stycken sommarjobbare inom fastighetsskötseln samt en sommarjobbare på kansliet.

## MOTIVERINGAR TILL AVVIKELSER

- En långsiktig samhällsplanering kräver dedikerade resurser för att uppnå bra resultat. En dedikerad samhällsplanerare skulle även möjliggöra frigörande av resurser inom övriga förvaltningsområden under samhällssektorn.
- Ett leasingavtal på en elbil möjliggör en bra utvärdering av tekniken, vilken har vissa begränsningar i användandet inom verksamheten



### Ekonomiplan 2019-2020

- För investeringar se investeringsplan
- Eventuellt inrättande av permanent tjänst som samhällsplanerare

# HYRESHUS

## 38 lägenheter

- Lövvägen, Bärvägen, Maskrosvägen, Tistelgränd, Breidan, Tjudö och Emkarby

### Övergripande mål

- Kommunen skall erbjuda sina hyreslägenheter till de mest behövande
- Alla lägenheter skall hålla ett gott inomhusklimat
- Alla hyreshus och gårdar skall hållas i vårdat skick
- Alla investeringar i hyreshus skall beräknas vara avskrivna räknat på en 20-års period eller investeringens ekonomiska livslängd
- Alla hus skall ha en underhållsplan för de närmaste tre åren

### Mål 2018

- Emkarby radhus skall renoveras för att uppnå ett bättre inomhusklimat
- Löpande renoveringar av våtrum där det är nödvändigt
- Fortsatt översyn av hyreshusbeståndet med möjlighet att förvärva och avyttra fastigheter.

	Bokslut 2016	Budget 2017	Budget 2018	Jmfr bokslut 16/budget 18
<b>EXTERNA NETTO (RAM)</b>	<b>983 767</b>	<b>97 902</b>	<b>84 383</b>	<b>-91 %</b>
<b>VERKSAMHETENS INTÄKTER</b>	<b>1 144 083</b>	<b>229 000</b>	<b>226 000</b>	<b>-80 %</b>
Övriga verksamhetsintäkter	1 144 083*	229 000	226 000	-80 %
<b>VERKSAMHETENS KOSTNADER</b>	<b>-160 317</b>	<b>-131 098</b>	<b>-141 617</b>	<b>-12 %</b>
Personalkostnader	-10 547	-9 298	-10 817	3 %
Köp av tjänster	-85 600	-71 900	-80 600	-6 %
Material, förnödenheter och varor	-64 169	-49 900	-50 200	-22 %

\*) Inkluderar försäljningsvinst som uppgick till ca 882 000 euro

### MOTIVERINGAR TILL AVVIKELSER

- Minskade hyresintäkter under tiden som Emkarby radhus renoveras
- Ökade kostnader då disponentslönen justeras
- Ökade kostnader för renoveringar av lägenheter
- Ökade driftskostnader, främst gällande el
- Reservation av samt iordningsställande avlägenhet inför flyktigmottagning i samverkan med invånarnämnden



	Bokslut 2016	Budget 2017	Budget 2018	Jmfr bokslut 16/budget 18
<b>EXTERNA OCH INTERNA NETTO</b>	<b>979 125</b>	<b>89 451</b>	<b>66 383</b>	<b>-93 %</b>
EXTERNA INTÄKTER	1 144 083	229 000	226 000	<b>-80 %</b>
EXTERNA KOSTNADER	-160 317	-131 098	-141 617	-12 %
INTERNA INTÄKTER	9 001	9 000	0	-100 %
INTERNA KOSTNADER	-13 643	-17 451	-18 000	32 %

#### PERSONAL

	Budget 2017	Budget 2018	Jämf.
<b>Hyreshus</b>			
Disponent*	0,15	0,15	0
<b>Totalt</b>	<b>0,15</b>	<b>0,15</b>	<b>0</b>

\*) kommunens kommuningenjör



### Ekonomiplan 2019-2020

- 2019 Renovering av Maskrosvägens fasader

# BRAND OCH RÄDDNING

## Gemensam räddningsnämnd och räddningschef

- Brand- och räddningsväsende inklusive Finströms frivilliga brandkår och befolkningsskyddet
- Enligt ÅFS 106/06 skall kommunen trygga kommuninnevånarnas säkerhet samt bedriva förebyggande verksamhet bl.a. genom att utföra brandsyner, besluta om sotning, intern utbildning i företag och organisationer samt för allmänheten

## Övergripande mål

- Kommunen medverkar i planerings-, informations- och utbildningsinsatser med anledning av räddningslagstiftningen. I det löpande arbetet skall kommunen på bästa möjliga sätt kunna hantera olyckor som uppstår samt bistå samarbetskommunerna och övriga samarbetspartners i enlighet med uppgjorda avtal.
- Genom verksamhetsansvariga utbilda och informera kommunens personal samt upprätthålla god kontakt med de i kommunen verksamma näringslivet
- Upprätthålla goda och nära kontakter med kommunens avtalsbrandkår därtill uppmuntra till en aktiv och mångsidig juniorverksamhet
- I samarbete för befolkningsskyddet upprätthålla och utveckla kommunens befolkningsskydd beträffande beredskap, skyddsåtgärder och teknisk utrustning.
- Kommunens sektorplaner hålls uppdaterade
- Kommunens invånare skall erhålla en snabb och effektiv hjälp vid oförutsedd händelse.

## Mål 2018

- I samråd med kommunens avtalsbrandkår och med hänsyn till tillgängliga budgetmedel, göra anskaffningar vilket möjliggör fortsatt hög kvalitet på brand- och räddningsmaterielen.
- Utföra praktisk utrymningsövning i skola, förebyggande verksamhet i dagis och kommunens äldreomsorg.
- I samarbete med kommunernas byggnadsinspektioner förverkliga ett brandsynerystem kopplat till kommunernas bygglovprogram
- Bistå de kommunala verksamhetsområdena vid planering av oförutsedd händelse som kan påverka verksamheten
- Avtalsbrandkåren bibehåller sin kontinuerliga kunskaps- och övningsnivå

	Bokslut 2016	Budget 2017	Budget 2018	Jmfr bokslut 16/budget 18
<b>EXTERNA NETTO (RAM)</b>	<b>-112 049</b>	<b>-104 760</b>	<b>-109 710</b>	<b>-2 %</b>
<b>VERKSAMHETENS INTÄKTER</b>	<b>3 109</b>	<b>4 460</b>	<b>3 670</b>	<b>18 %</b>
Försäljningsintäkter	2 887	3 710	2 920	1 %
Övriga intäkter	222	750	750	237 %
<b>VERKSAMHETENS KOSTNADER</b>	<b>-115 158</b>	<b>-109 220</b>	<b>-113 380</b>	<b>-2 %</b>
Köp av tjänster	-58 491	-52 070	-54 975	-6 %
Material, förnödenheter och varor	-14 128	-14 050	-14 050	-1 %
Understöd	-42 200	-42 600	-42 855	2 %
Övriga verksamhetskostnader	-339,52	-500	-1 500	342 %

#### PERSONAL

Frivilliga brandmän ca 30 st + 2 befäl i avtal med kommunen.

#### NYCKELTAL

<b>BRAND OCH RÄDDNING</b>	<b>2017</b>	<b>2018</b>
Brand- och räddningsväsendet per invånare	41,54 €	42,29 €
Finströms andel i räddningsområdet	18,22 %	18,59 %
Brandkåren per invånare	16,89 €	16,52 €

### Ekonomiplan 2019-2020

- Ålands landskapsregering har under år 2017 meddelat avsikt att lagstifta om bildandet av en för hela Åland gemensam räddningsmyndighet. Under hösten 2017 har Rål inlett diskussioner kring möjligheten att förverkliga målsättningen på frivillig väg.

# LANTBRUK

## Lantbrukssekreterare

- Nämnden är gemensam för Finström, Geta, Saltvik, Sund och Vårdö
- Lantbruksnämnden sköter uppgifter som anknyter till verkställandet av EU:s direkta stöd och som Landsbygdsverket delegerat till kommunen
- Uppgifterna omfattar mottagning, handläggning och utbetalning av EU- och nationella stöd till jordbruket

### Övergripande mål

- Korrekt handläggning av jordbruksstöden samt utbetalning av stöden utan dröjsmål vilket innebär omgående efter direktiv om utbetalningstillstånd från Landsbygdsverket

### Mål 2018

- Aktivt deltagande i de utbildningstillfällen som Landsbygdsverket arrangerar för kommunernas landsbygdsnäringsmyndigheter samt i övrigt hålla sig a jour med gällande lagar och förordningar inom verksamhetsområdet

	Bokslut 2016	Budget 2017	Budget 2018	Jmfr bokslut 16/budget 18
<b>EXTERNA NETTO (RAM)</b>	<b>-13 138</b>	<b>-30 442</b>	<b>-23 979</b>	<b>83 %</b>
<b>VERKSAMHETENS INTÄKTER</b>	<b>72 628</b>	<b>54 750</b>	<b>50 300</b>	<b>-31 %</b>
Försäljningsintäkter	72 628	54 750	50 300	-31 %
<b>VERKSAMHETENS KOSTNADER</b>	<b>-85 766</b>	<b>-85 192</b>	<b>-74 279</b>	<b>-13 %</b>
Personalkostnader	-83 528	-76 642	-66 729	-20 %
Köp av tjänster	-1 524	-5 200	-4 300	182 %
Material, förnödenheter och varor	-714	-3 350	-3 250	355 %

## MOTIVERINGAR TILL AVVIKELSER

- Förslaget utgår från reducerade personalkostnader som en följd av att lantbrukskanslisten gått ner i arbetstid. Brev om hörande samt stödbeslut till jordbrukarna har övergått till att skickas på elektronisk väg vilket även det innebär kostnadsinbesparingar.

	Bokslut 2016	Budget 2017	Budget 2018	Jmfr bokslut 16/budget 18
<b>EXTERNA OCH INTERNA NETTO</b>	<b>-22 525</b>	<b>-38 942</b>	<b>-30 464</b>	<b>35 %</b>
EXTERNA INTÄKTER	72 628	54 750	50 300	-31 %
EXTERNA KOSTNADER	-85 766	-85 192	-74 279	-13 %
INTERNA KOSTNADER	-9 387	-8 500	-6 485	-31 %

## PERSONAL

	Budget 2017	Budget 2018	Jämfr.
Lantbrukssekreterare	1	1	-
Lantbrukskanslist	0,6	0,4	-0,2
<b>Totalt</b>	<b>1,6</b>	<b>1,4</b>	<b>-0,2</b>

För att uppfylla kraven på åtskiljande av arbetsuppgifter vid handläggning av stödärenden samt vid handläggning av ärenden vid tjänstemannajäv, har avtal ingåtts år 2012 med Jomala och Hammarlands kommuner om utbyte av tjänster mellan lantbruksförvaltningarna.

## MOTIVERINGAR TILL AVVIKELSER

- Lantbrukskanslisten har gått ner i arbetstid

## NYCKELTAL

	Bokslut 2016	Budget 2017	Budget 2018
Antal aktiva jordbruk			
-Finström	79	79	77
-Geta	24	23	24
-Saltvik	53	52	48
-Sund	27	27	27
-Vårdö	19	19	19
<b>Totalt samarbetskommunerna</b>	<b>202</b>	<b>200</b>	<b>195</b>
Lantbruksstöd förmedlat av kommunen			
-Finström	927 635	820 000	825 000
-Geta	423 681	410 000	360 000
-Saltvik	1 104 799	950 000	980 000
-Sund	650 419	635 000	620 000
-Vårdö	327 236	300 000	305 000
<b>Totalt samarbetskommunerna</b>	<b>3 433 770</b>	<b>3 115 000</b>	<b>3 090 000</b>

Utöver ovannämnda nyckeltal sköts handläggningen för fyra sk jävsgårdar som överförts från Jomala och Hammarland för handläggning i Finström. Stödbeloppen uppskattas uppgå till totalt 250.000 euro.

## Ekonomiplan 2019-2020

- Den föreslagna lagstiftningen i Finland om genomförande av landskapsreformen som var tänkt att gälla fr o m 2019 och som skulle innebära att den kommunala lantbruksförvaltningen på Åland överförs till statens ämbetsverk har framskjutits till 2020



## INVESTERINGAR

Nämnderna inkom under år 2017 med investeringsäskanden om ca 8,4 miljoner euro för planperioden 2018-2020. Därutöver finns även behov av nya och vid eventuell samgång med grannkommuner utökade förvaltningsutrymmen, som i sig uppskattas till flermiljonersklassen.

Det faktum att kommunen har underskott i budgeten kombinerat med ett allmänt osäkert läge i fråga om framtida finansieringsförutsättningar samt ett stort investeringstryck har föranlett behov av strikta prioriteringar i investeringsbudgeten, där upplevda behov bantats bort eller skjutits på framtiden.

Enhet	Ändamål	2018 Netto	2019 Netto	2020 Netto
<b>Kommunstyrelsen</b>				
	-Kommunens IT	-10 000	-10 000	-10 000
	-PA-system	-10 000	-10 000	
	-Centrumprojekt	-20 000	-20 000	-20 000
<b>Totalt</b>		<b>-40 000</b>	<b>-40 000</b>	<b>-30 000</b>
<b>Invånarnämnden</b>				
	Arbetsgrupper*	-40 000	-150 000	-1 350 000
	den framtida äldreomsorgen			
	ungdomsgård/fritidsverksamhet			
	barnomsorgsverksamheten			
	skol-, fritidshemsverksamhet och sagorum			
	Godby daghem - nya lekredskap till utegården	-18 000		
	Miljöbil till fritidsanläggningar	-32 000		
<b>Totalt</b>		<b>-90 000</b>	<b>-150 000</b>	<b>-1 350 000</b>
<b>Samhällsnämnden</b>				
	Trafikleder	-302 000	-578 000	-159 000
	Gatubelysning	-24 000	-24 000	-24 000
	Inköp och underhåll av mark och fastigheter	-460 000	-200 000	-50 000
	ordningställande av planområden	-685 000	-276 380	-450 000
	Återinvestering hyreshus	-150 000	-116 000	
	Godby park			-60 000
<b>Totalt</b>		<b>-1 621 000</b>	<b>-1 194 380</b>	<b>-743 000</b>
<b>Gemensamma räddningsnämnden</b>				
FFBK	Manskapsbil juniorer	-38 000		
	Ombyggnad stationer		-50 000	
	Luftkompressor			-12 000
<b>Totalt</b>		<b>-38 000</b>	<b>-50 000</b>	<b>-12 000</b>
<b>TOTALT</b>		<b>-1 789 000</b>	<b>-1 434 380</b>	<b>-2 135 000</b>

\*Kommunstyrelsen utser fyra tjänstemannagrupper för beredning och utredning medan ledningsgruppen tillsammans med det politiska presidiet ser över prioriteringarna för kommande investeringar.

<p><b>2018</b></p> <p><b>Kommunstyrelsen</b></p> <ul style="list-style-type: none"> <li>▪ Kommunens IT: Kontinuerlig uppdatering av kommunens IT</li> <li>▪ PA-system: Kommunens nuvarande löneprogram kommer att upphöra inom planåren</li> <li>▪ Centrumprojekt: Fortsätta arbetet med att ta fram en centrumplan för Godby. Förverkligas inga investeringar inom anslaget går kostnaderna på driften</li> </ul> <p><b>Invånarnämnden</b></p> <ul style="list-style-type: none"> <li>▪ Arbetsgrupper bestående av tjänstemän utses, av kommunstyrelsen, för att se över framtida kapacitet och behov vad gäller äldreomsorg, barnomsorg, skola och fritidshem, sagorum till biblioteket samt ungdomsgård. I grupperna kan även finnas representation från andra kommuner. Ledningsgruppen och presidiet går sedan igenom resultaten och ger förslag till prioriteringar. Om arbetsgruppernas arbete inte leder till investeringar går kostnaderna på driften</li> <li>▪ Nya lekredskap till Godby daghems förstörade utegård</li> <li>▪ Miljöbil för anläggningarna</li> </ul> <p><b>Samhällsnämnden</b></p> <ul style="list-style-type: none"> <li>▪ Trafikleder: Rågetsbölevägen 73 000, Enbolstadsvägen 47 500, Von Knorringsvägen 134 000, Skolvägen 37 500, Projektering Musteriv. 10 000</li> <li>▪ Gatubelysning: I och med att övriga ledningsägare marklägger befintliga nät förnyar samtidigt kommunen sin gatubelysning</li> <li>▪ Inköp och underhåll av mark och fastigheter: anslaget binds till kommunstyrelsen</li> <li>▪ Iordningställande av planområden: genomförande av PÅSA samt projektering av industritomter, arbetsgrupp för framtida bostadsområden samt planering av Sandbol</li> <li>▪ Återinvestering hyreshus: Emkarby radhus</li> </ul> <p><b>Gemensamma räddningsnämnden</b></p> <ul style="list-style-type: none"> <li>▪ Manskapsbil till juniorerna</li> </ul>	<p><b>2019</b></p> <p><b>Kommunstyrelsen</b></p> <ul style="list-style-type: none"> <li>▪ Kommunens IT: Kontinuerlig uppdatering av kommunens IT</li> <li>▪ PA-system: Kommunens nuvarande löneprogram kommer att upphöra inom planåren</li> <li>▪ Centrumprojekt: Fortsätta arbetet med att ta fram en centrumplan för Godby. Förverkligas inga investeringar inom anslaget går kostnaderna på driften</li> </ul> <p><b>Invånar-/Samhällsnämnden</b></p> <ul style="list-style-type: none"> <li>▪ Projektering av förverkligande av det som efter arbetsgruppernas arbeten prioriteras</li> </ul> <p><b>Samhällsnämnden</b></p> <ul style="list-style-type: none"> <li>▪ Trafikleder: Musterivägen, Musterigränd och Doktorsgränd Imbölevägen</li> <li>▪ Gatubelysning: I och med att övriga ledningsägare marklägger befintliga nät förnyar samtidigt kommunen sin gatubelysning</li> <li>▪ Inköp och underhåll av mark och fastigheter: anslaget binds till kommunstyrelsen</li> <li>▪ Iordningställande av planområden: genomförande av industritomter samt projektering av nytt bostadsområde</li> <li>▪ Återinvestering hyreshus: Hyreshus Maskrosvägen fasadbyte</li> </ul> <p><b>Gemensamma räddningsnämnden</b></p> <ul style="list-style-type: none"> <li>▪ Ombyggnad stationer: Ny entré norrut på brandstationen vilket möjliggör att fler föreningar kan nyttja möteslokalerna</li> </ul>	<p><b>2020</b></p> <p><b>Kommunstyrelsen</b></p> <ul style="list-style-type: none"> <li>▪ Kommunens IT: Kontinuerlig uppdatering av kommunens IT</li> <li>▪ Centrumprojekt: Fortsätta arbetet med att ta fram en centrumplan för Godby. Förverkligas inga investeringar inom anslaget går kostnaderna på driften</li> </ul> <p><b>Invånar-/Samhällsnämnden</b></p> <ul style="list-style-type: none"> <li>▪ Byggnad av det som efter arbetsgruppernas arbeten prioriteras</li> </ul> <p><b>Samhällsnämnden</b></p> <ul style="list-style-type: none"> <li>▪ Trafikleder: Bartsgårdavägen Stornäsvägen</li> <li>▪ Gatubelysning: I och med att övriga ledningsägare marklägger befintliga nät förnyar samtidigt kommunen sin gatubelysning</li> <li>▪ Inköp och underhåll av mark och fastigheter: anslaget binds till kommunstyrelsen</li> <li>▪ Planområden: Genomförande av bostadsområde</li> <li>▪ Godby park: iordningställande av Godby park</li> </ul> <p><b>Gemensamma räddningsnämnden</b></p> <ul style="list-style-type: none"> <li>▪ Luftkompressor</li> </ul> <div style="border: 2px solid red; border-radius: 20px; padding: 10px; margin-top: 20px;"> <p><b>Förvaltningsutrymmen</b></p> <p>Utöver dessa investeringsbehov finns behov av nya förvaltningsutrymmen till år 2019 eller 2020, beroende på ev samgång. Det kan därför komma att bli aktuellt att ta upp en tilläggsinvestering till fullmäktige år 2018 när förutsättningarna klarnat.</p> </div>
--	--	--



# FINANSIERINGSANALYS

1 000 euro	Bokslut 2016	Budget 2017	Prognos 2017	Budget 2018	Plan 2019	Plan 2020
<b>Kassaflödet i verksamheten</b>						
Årsbidrag	2 547	731	1 500	88	486	873
Extraordinära poster	0	0	0	0	0	0
Korrektivposter till internt tillförda medel	-891	0	0	0	0	0
	1 656	731	1 500	88	486	873
<b>Kassaflödet i investeringarnas del</b>						
Investeringsutgifter	-620	-3 116	-600	-1 789	-1 434	-2 135
Finansieringsandel för investeringsutgifter		0	0	0	0	0
Försäljningsink. av tillgångar bland bestående aktiva	1 164	0	0	0	0	0
	544	-3 116	-600	-1 789	-1 434	-2 135
<b>Verksamhetens och investeringarnas kassaflöde</b>	<b>2 200</b>	<b>-2 385</b>	<b>900</b>	<b>-1 701</b>	<b>-948</b>	<b>-1 262</b>
<b>Kassaflödet för finansieringsdel</b>						
Förändring i utlåningen	0	0	0	0	0	0
Förändring av lånebeståndet						
Ökning av långfristiga lån	0	0	0	0	0	1 000
Minskning av långfristiga lån	-537	-485	-500	-500	-500	-500
Förändring av kortfristiga lån	0	0	0	0	0	0
	-537	-485	-500	-500	-500	500
Förändringar i eget kapital	0	0	0	0	0	0
Övriga förändringar av likviditeten	331					
<b>Kassaflödet för finansieringsdel</b>	<b>-206</b>	<b>-485</b>	<b>-500</b>	<b>-500</b>	<b>-500</b>	<b>500</b>
<b>Förändringar av likvida medel</b>	<b>1 994</b>	<b>-2 870</b>	<b>400</b>	<b>-2 201</b>	<b>-1 448</b>	<b>-762</b>
<b>Förändring av likvida medel</b>						
Likvida medel 31.12.	5 011	1 669	5 411	3 210	1 762	1 000
Likvida medel 1.1.	3 017	4 539	5 011	5 411	3 210	1 762
<b>Förändring</b>	<b>1 994</b>	<b>-2 870</b>	<b>400</b>	<b>-2 201</b>	<b>-1 448</b>	<b>-762</b>

FINANSIERINGSANALYSENS NYCKELTAL	2015	2016	2017	2018	2019	2020
Intern finansiering av investeringar, %	410,8	23,5	250,0	4,9	33,9	40,9
Intern finansiering av kapitalutgifter, %	220,1	20,3	136,4	3,8	25,1	33,1

Utöver vad som finns budgeterat för finns även kända behov av uppgraderade och vid samgång utökade förvaltningsutrymmen, höjd skolkapacitet, nytt daghem mm, som tvingats skjutas på framtiden pga oklarheter kring såväl finansieringsförutsättningar som ev ändringar i kommunstruktur.