



**FINSTRÖMS  
KOMMUN**

# BUDGET 2021

EKONOMIPLAN 2022 - 2023

## Innehållsförteckning

KOMMUNDIREKTÖRENS ÖVERSIKT .....	2
BEFOLKNINGSPROGNOS .....	3
BUDGETENS INNEHÅLL OCH BINDANDE NIVÅER.....	5
KOMMUNENS ORGANISATION .....	7
FÖRVALTNINGSSTRUKTUR .....	8
RESULTATRÄKNING .....	9
ALLMÄN FÖRVALTNING .....	11
INVÅNARNÄMNDEN.....	16
KOMMUNERNAS SOCIALTJÄNST K.F. (KST).....	19
ÄLDREOMSORG.....	20
BARNOMSORG .....	24
SKOLA OCH FRITIDSHEM .....	28
NORRA ÅLANDS HÖGSTADIEDISTRIKT (NÅHD) .....	32
BIBLIOTEK OCH KULTUR & UNGDOM OCH IDROTT .....	34
CENTRALKÖK .....	40
BYGGNADS- OCH MILJÖINSPEKTIONEN .....	43
SAMHÄLLSNÄMNDEN .....	45
SAMHÄLLSFÖRVALTNING.....	46
TEKNISKA.....	49
HYRESHUS .....	52
BRAND OCH RÄDDNING .....	54
LANTBRUK .....	57
PERSONALFÖRTECKNING .....	60
INVESTERINGAR .....	62
FINANSIERINGSANALYS.....	64

# KOMMUNDIREKTÖRENS ÖVERSIKT

Inför budgetåret 2021 är förutsättningarna för kommunens finansiering och verksamhetsplanering oerhört svåra och framförallt svårprognostiserade. De rådande omständigheterna med pandemin och nya kostnadsdrivande lagstiftningar gör att kommunen inte ser ut att klara sina åtaganden ekonomiskt. De flesta kommuner står i samma läge och även om kommunen har vidtagit åtgärder och kommer att måsta fortsätta att vidta åtgärder så måste landskapsandelarna mer börja återspegla de kostnadsökningar som ålagts kommunerna.

Kommunen står inför ett antal omfattande förändringar. Socialvården flyttar under Kommunernas socialtjänst kf. Barnomsorgen och skolan får en ny lagstiftning att förhålla sig till och ska följa en gemensam utbildningsstadga som kommunfullmäktige antar. Även inom äldreomsorgen kommer ny lagstiftning som bland annat innebär krav på ett äldreråd som kommunen har beslutat att bilda gemensamt med de norråländska kommunerna.

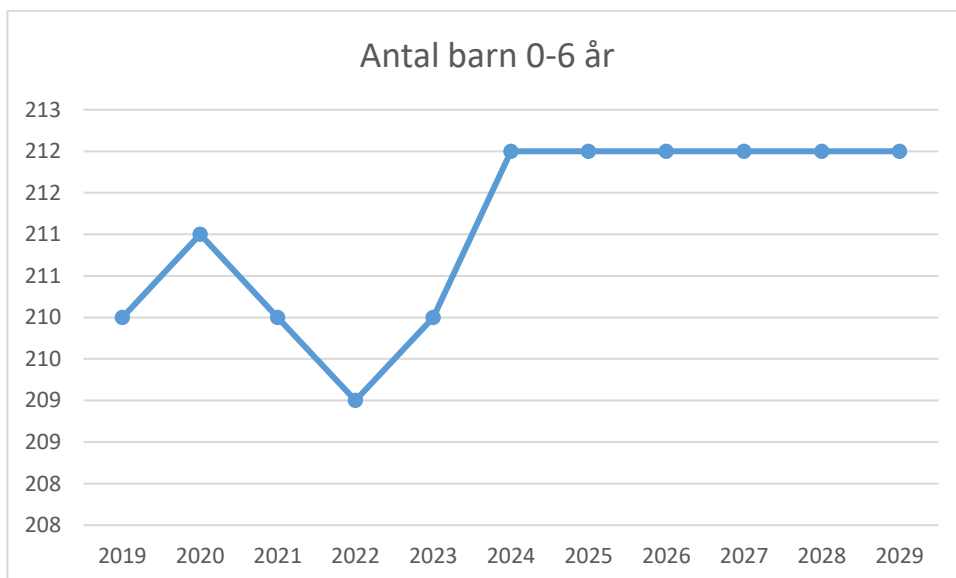
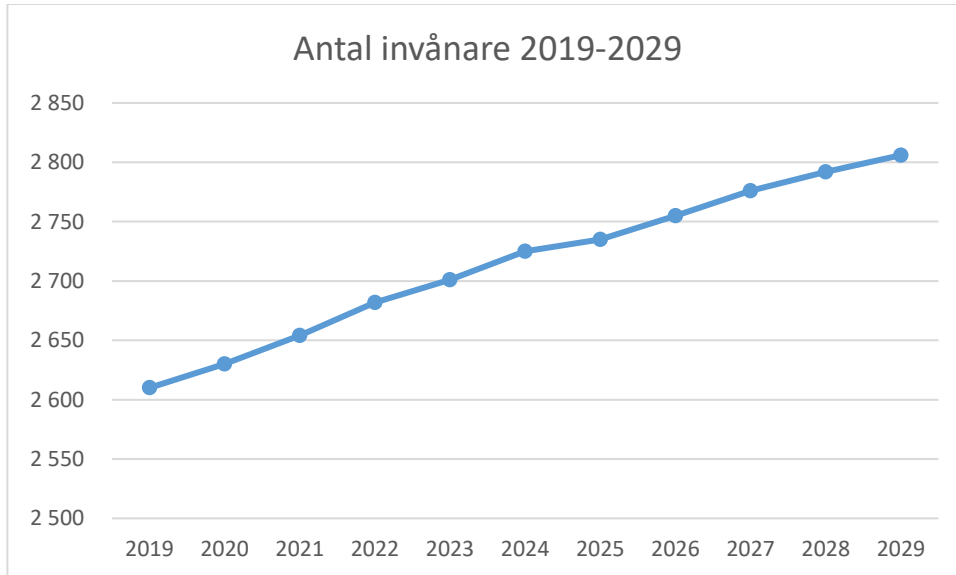
Trots att kommunen höjt skatten med en procentenhet innebär budgeten för fjärde året i rad ett negativt resultat och även ett stort negativt årsbidrag vilket bör ses som allvarligt. Följer utfallet prognosen i budgeten måste kommunen lyfta lån för att klara driften. Kommunen behöver ha en kassa på ca 1 miljon för att klara likviditeten för den dagliga driften och amorteringarna. Prognosen framåt visar att årsbidragen fortsätter vara negativa år 2022 och 2023 men prognoserna är osäkra. Om kommunen följer Finlands kommunförbunds prognos för 2022 och 2023 skulle årsbidragen bli positiva men förvaltningen bedömer i nuläget prognoserna för optimistiska för att våga följa dem.

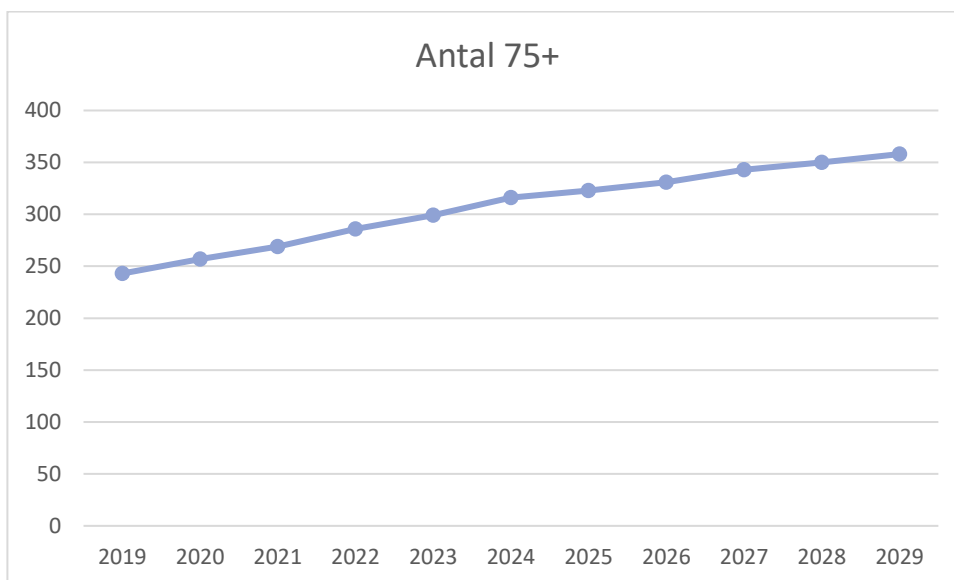
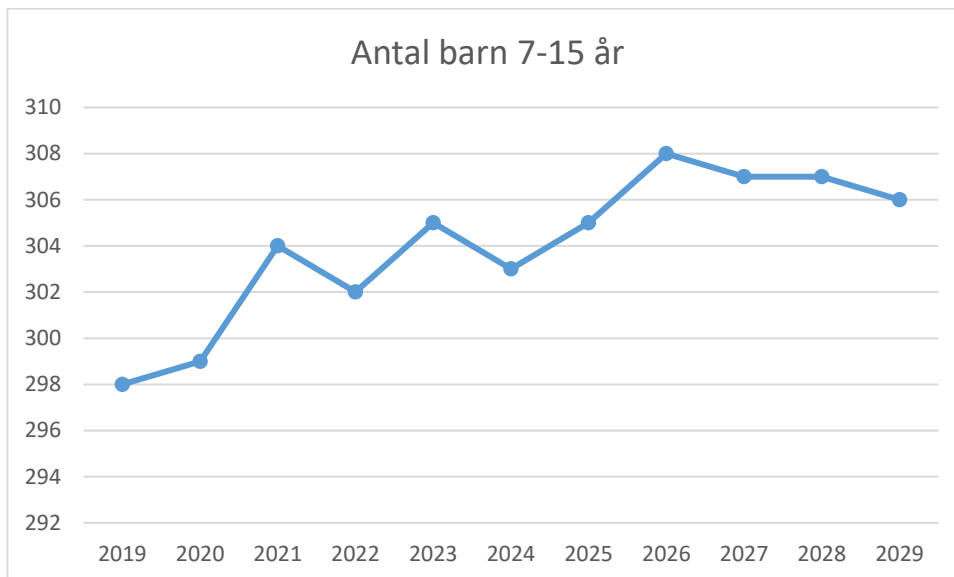
Finström är en attraktiv kommun med välfungerande service och goda förutsättningar för fortsatt utveckling de kommande åren. Med svaga årsresultat kombinerat med en fortsatt hög skuldbörda och omfattande investeringsbehov är dock det finansiella rörelseutrymmet ytterst begränsat och kräver noggranna prioriteringar och beslut under planperioden.

Godby 19.11.2020,  
Ida Eklund, tf.kommundirektör

# BEFOLKNINGSPROGNOS

Utgår från ÅSUB basscenario 29.10.2020





# BUDGETENS INNEHÅLL OCH BINDANDE NIVÅER

## Kommunallagen

Enligt 64 § kommunallagen för landskapet Åland ska budgeten innehålla målen för kommunens verksamhet och ekonomi samt föreslagna ändringar i verksamheten och ska göras upp så att förutsättningarna för skötseln av kommunens uppgifter tryggas.

Av budgeten ska vidare framgå de anslag och beräknade inkomster som verksamhetsmålen förutsätter samt hur finansieringsbehoven ska täckas.

Fullmäktige ska enligt 65 § kommunallagen varje år senast i samband med att budgeten antas, godkänna en ekonomiplan för tre eller flera år, av vilka budgetåret är det första.

## Kommunens verksamhetsidé

Enligt förvaltningsstadgan ska kommunen inom ramen för befintliga resurser, på ett rationellt och effektivt sätt producera kommunal samhällsservice som i största möjliga utsträckning motsvarar efterfrågan. I sin verksamhet eftersträvar kommunen en ekonomiskt och ekologiskt hållbar utveckling.

## Budgetens bindande nivåer

Bindande nivå för nämnderna är externt netto räknat per verksamhetsområde. Den nettoutgifts- eller inkomstsumma som kommunfullmäktige fastställer per verksamhetsområde är respektive nämnd ansvarig för. Nämnderna bör kontinuerligt följa upp och bedöma hur verksamhetsområdenas målsättningar för budgetåret uppfylls inom ramen för budgeterade medel.

Respektive nämnd har rätt att göra omdisponeringar inom ett verksamhetsområde, under förutsättning att de målsättningar för verksamhetsområdet som godkänts av fullmäktige inte äventyras. Eventuella ändringar av verksamhetsområdes målsättningar skall alltid godkännas av kommunfullmäktige.

Anställningar får endast ske inom ramen för de för ändamålet i budget fastställda medlen och antalet anställda. Nämnderna skall göra en behovsprövning inför varje anställning. Omdisponering som ökar eller minskar löneanslaget (lönekostnader och lönebikostnader) jämfört med den ursprungliga budgeten men som inte påverkar resultatområdets nettoanslag skall tillställas kommunstyrelsen för godkännande.

Förflyttningar mellan budgetramar, drift och investering samt eventuella tilläggsbudgeter skall alltid godkännas av fullmäktige. Kommunfullmäktige kan under året besluta om ytterligare ändringar.

## Budgetramen

I budgetdirektiven sattes budgetramarna på extern nettonivå utgående från nämndernas förslag från maj 2020. Kommunstyrelsen önskade få in en konsekvensanalys på 5% inbesparing från budgetansvariga.

## Personalkostnader

Budgeten är beräknad utifrån en uppskattad löneförhöjning på 2,57 %. Lönebikostnaderna är budgeterade enligt förhandsuppgifter.

## Nämndernas budgetförslag

Nämnderna inkom med sina budgetförslag under september månad. Fullmäktige beslöt vid remissdebatten 22 oktober att nämndernas förslag till budget var välarbetat och en del av de inbesparingsförslag som kom arbetades in i budgeten.

## Skatter

Budgetförslaget bygger på följande fastställda skattesatser för år 2021 (2020 inom parentes):

Kommunal inkomstskatt:	19,50 %	(18,50%)
Allmän fastighetsskatt:	0,50 %	(0,50%)
Stadigvarande bostadsbyggnad:	0,00 %	(0,00%)
Övriga bostadsbyggnader:	0,90 %	(0,90 %)

De uppskattade skatteinkomsterna utgår från Finlands Kommunförbunds prognoser. I ekonomiplanen för åren 2021 och 2022 är skatteprocenten beräknad till 19,50 % men prognosen är nerdragen med tanke på de osäkra tiderna.

## Landskapsandelar

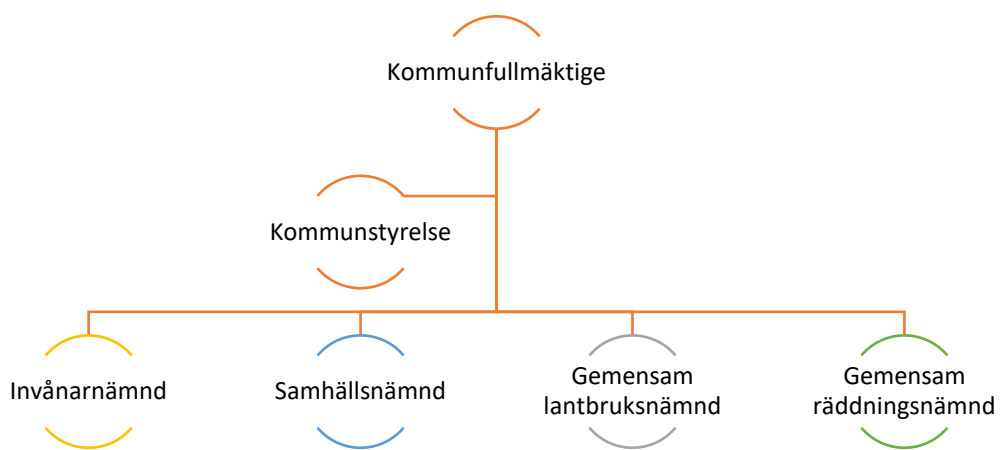
Ett nytt landskapsandelssystem trädde i kraft 1.1.2018. Andelarna är nu budgeterade enligt preliminära siffror från Ålands landskapsregering.

## Finansiella intäkter och kostnader

Med tanke på kommunens höga skuldbörda har det gynnsamma ränteläget varit positivt för kommunen. I budgetförslaget förutspås fortsatt relativt låga räntor år 2021.

# KOMMUNENS ORGANISATION

## POLITISK STRUKTUR





# FÖRVALTNINGSSTRUKTUR



# RESULTATRÄKNING

I euro	Bokslut 2019	Budget* 2020	Prognos** 2020	Budget 2021	Förändring% 2019/2021	Ekonomiplan 2022	Ekonomiplan 2023
Skatteprocent	18,50 %	18,50 %	18,50 %	19,50 %	5,41 %	19,50 %	19,50 %
<b>VERKSAMHETENS INTÄKTER</b>							
Försäljningsintäkter	481 594	434 850	434 850	455 620	-5,39 %	460 129	464 684
Avgiftsintäkter	434 704	473 464	412 460	420 457	-3,28 %	424 659	428 903
Understöd och bidrag	43 054	20 700	20 700	21 700	-49,60 %	21 917	22 136
Övriga verksamhetsintäkter	463 581	596 088	596 088	414 097	-10,67 %	418 162	422 268
<i>Försäljningsvinster</i>	0	0	0	0		0	0
<b>VERKSAMHETENS INTÄKTER</b>	<b>1 422 934</b>	<b>1 525 102</b>	<b>1 464 098</b>	<b>1 311 874</b>	<b>-7,80 %</b>	<b>1 324 868</b>	<b>1 337 992</b>
<b>VERKSAMHETENS KOSTNADER</b>							
Personalkostnader	-6 229 197	-6 488 886	-6 294 219	-6 127 162	-1,64 %	-6 188 434	-6 250 318
Köp av tjänster	-5 949 542	-6 238 843	-6 051 678	-6 230 956	4,73 %	-6 294 111	-6 357 898
Material, förnödenheter och varor	-891 254	-864 030	-838 109	-880 735	-1,18 %	-889 542	-898 438
Understöd	-1 053 700	-1 122 246	-1 088 579	-722 300	-31,45 %	-729 533	-736 838
Övriga kostnader för verksamheten	-111 043	-100 340	-97 330	-101 890	-8,24 %	-102 909	-103 938
<b>VERKSAMHETENS KOSTNADER</b>	<b>-14 234 734</b>	<b>-14 814 345</b>	<b>-14 369 915</b>	<b>-14 063 043</b>	<b>-1,21 %</b>	<b>-14 204 529</b>	<b>-14 347 430</b>
<b>Verksamhetsbidrag</b>	<b>-12 811 801</b>	<b>-13 289 243</b>	<b>-12 905 817</b>	<b>-12 751 169</b>	<b>-0,47 %</b>	<b>-12 879 661</b>	<b>-13 009 438</b>
<i>Skatteintäkter</i>							
Kommunal inkomstskatt	8 032 374	8 690 000	8 200 000	7 870 000	-2,02 %	8 070 000 ***	8 270 000 ****
<i>Eventuellt skatteavdrag</i>							
Fastighetsskatt	170 295	179 000	170 000	179 000	5,11 %	179 000	179 000
Samfundsskatt	313 693	426 000	400 000	352 000	12,21 %	361 000	369 000
Källskatt	37 302	35 000	50 000	35 000	-6,17 %	35 000	35 000
	<b>8 553 665</b>	<b>9 330 000</b>	<b>8 820 000</b>	<b>8 436 000</b>	<b>-1,38 %</b>	<b>8 645 000</b>	<b>8 853 000</b>
<i>Landskapsandelar</i>							
	<b>3 720 228</b>	<b>3 757 696</b>	<b>4 182 696</b>	<b>3 906 400</b>	<b>5,00 %</b>	<b>3 906 400</b>	<b>3 906 400</b>
<i>Finansiella intäkter och kostnader</i>							
Finansiella intäkter	2 585	2 000	2 000	2 000	-22,63 %	2 000	2 000
Finansiella kostnader	-53 546	-52 000	-52 000	-52 000	-2,89 %	-52 000	-52 000
	<b>-50 961</b>	<b>-50 000</b>	<b>-50 000</b>	<b>-50 000</b>	<b>-1,89 %</b>	<b>-50 000</b>	<b>-50 000</b>
<b>Årsbidrag</b>	<b>-588 869</b>	<b>-251 547</b>	<b>46 879</b>	<b>-458 769</b>	<b>-22,09 %</b>	<b>-378 261</b>	<b>-300 038</b>
Avskrivningar	-668 681	-650 000	-700 000	-750 000	12,16 %	-760 000	-845 000
Extra ordinära intäkter	0	0	0	0		0	0
Extra ordinära kostnader	0	0	0	0		0	0
<b>Räkenskapsperiodens resultat</b>	<b>-1 257 550</b>	<b>-901 547</b>	<b>-653 121</b>	<b>-1 208 769</b>	<b>-3,88 %</b>	<b>-1 138 261</b>	<b>-1 145 038</b>
Minskning av reserver	0	0	0	0		0	0
<b>Räkenskapsperiodens över/underskott</b>	<b>-1 257 550</b>	<b>-901 547</b>	<b>-653 121</b>	<b>-1 208 769</b>	<b>-3,88 %</b>	<b>-1 138 261</b>	<b>-1 145 038</b>

\*Inklusive samhällsnämndens budgetändring

\*\*\*) Prognos 2020 innehåller följande, kostnaderna hålls 3% under budgeterat, intäkterna 4% under budgeterat, skattintäkter ca 500 000 lägre än budgeterat

\*\*\*\*) Enligt Finlands kommunförbunds prognos, 8 858 000 euro

\*\*\*\*\*) Enligt Finlands kommunförbunds prognos, 9 126 000 euro

- Planen år 2022 och 2023 utgår från 1% ökning vardera året på kostnads- och intäktssidan
- Landskapsandelarna utgår i planen de siffror vi fått från ÅLR inför år 2020

# DRIFTEN

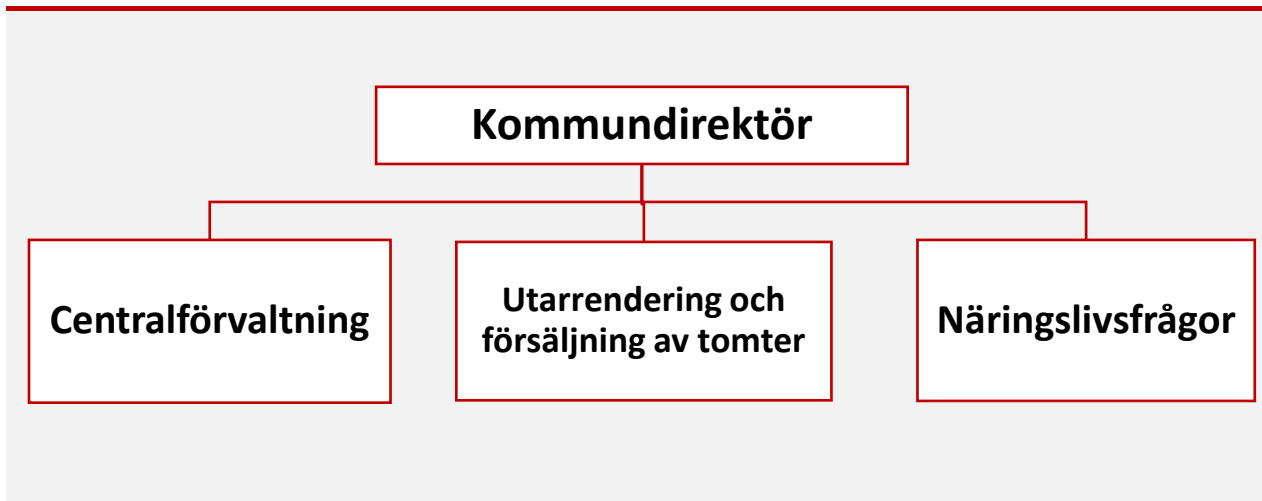
<b>DRIFTEN</b>	<b>Bokslut 2019</b>	<b>Budget 2020</b>	<b>Budget 2021</b>	<b>Förändring % 2019-2021</b>
<b>Allmän förvaltning</b>				
<b>Externa</b>				
Intäkter	50 643	50 940	59 900	18,28 %
Kostnader	- 1 056 361	- 1 061 948	- 1 072 776	1,55 %
	- 1 005 718	- 1 011 008	- 1 012 876	0,71 %
<b>Interna</b>				
Intäkter	20 406	16 833	660 817	3138,35 %
Kostnader	- 44 293	- 23 207	- 13 704	-69,06 %
	- 23 887	- 6 374	- 647 113	-2809,06 %
<b>Totalt externa/interna</b>	- 1 029 605	- 1 017 382	- 365 763	-64,48 %
<b>Invånarnämndens förvaltning</b>				
<b>Externa</b>				
Intäkter				
Kostnader	- 52 802	- 49 185	- 49 018	-7,17 %
	- 52 802	- 49 185	- 49 018	-7,17 %
<b>Interna</b>				
Intäkter	5 861			-100,00 %
Kostnader	- 528	- 1 421	- 9 705	1738,07 %
	5 333	- 1 421	- 9 705	-281,98 %
<b>Totalt externa/interna</b>	- 47 469	- 50 606	- 58 723	23,71 %
<b>Socialvård/KST</b>				
<b>Externa</b>				
Intäkter	92 127	157 088	-	-100,00 %
Kostnader	- 2 344 469	- 2 420 444	- 2 088 575	-10,91 %
	- 2 252 342	- 2 263 356	- 2 088 575	-7,27 %
<b>Interna</b>				
Intäkter	140		-	-100,00 %
Kostnader	- 6 432	- 6 727	-	-100,00 %
	- 6 292	- 6 727	-	-100,00 %
<b>Totalt externa/interna</b>	- 2 258 634	- 2 270 083	- 2 088 575	-7,53 %
<b>Äldreomsorg</b>				
<b>Externa</b>				
Intäkter	161 693	181 600	161 782	0,06 %
Kostnader	- 2 252 681	- 2 577 184	- 2 442 055	8,41 %
	- 2 090 988	- 2 395 584	- 2 280 273	9,05 %
<b>Interna</b>				
Intäkter	198		-	-100,00 %
Kostnader	- 412 858	- 298 665	- 384 916	-6,77 %
	- 412 660	- 298 665	- 384 916	-6,72 %
<b>Totalt externa/interna</b>	- 2 503 648	- 2 694 249	- 2 665 189	6,45 %

<b>DRIFTEN</b>	<b>Bokslut 2019</b>	<b>Budget 2020</b>	<b>Budget 2021</b>	<b>Förändring % 2019-2021</b>
<b>Barnomsorg</b>				
<b>Externa</b>				
Intäkter	216 124	223 717	193 717	-10,37 %
Kostnader	- 1 983 405 -	2 136 971 -	2 092 637	5,51 %
	- 1 767 281 -	1 913 254 -	1 898 920	7,45 %
<b>Interna</b>				
Intäkter	-			
Kostnader	- 321 372 -	350 039 -	581 925	81,08 %
	- 321 372 -	350 039 -	581 925	81,08 %
<b>Totalt externa/interna</b>	- 2 088 653 -	2 263 293 -	2 480 845	18,78 %
<b>NÅHD</b>				
<b>Externa</b>				
Intäkter				
Kostnader	- 1 729 261 -	1 823 397 -	1 694 583	-2,01 %
	- 1 729 261 -	1 823 397 -	1 694 583	-2,01 %
<b>Skola och fritidshem</b>				
<b>Externa</b>				
Intäkter	166 768	168 400	154 250	-7,51 %
Kostnader	- 1 861 883 -	1 914 584 -	1 907 640	2,46 %
	- 1 695 115 -	1 746 184 -	1 753 390	3,44 %
<b>Interna</b>				
Intäkter				
Kostnader	- 404 483 -	459 085 -	629 410	55,61 %
	- 404 483 -	459 085 -	629 410	55,61 %
<b>Totalt externa/interna</b>	- 2 099 598 -	2 205 269 -	2 382 800	13,49 %
<b>Kultur och fritid</b>				
<b>Externa</b>				
Intäkter	21 521	22 600	28 450	32,20 %
Kostnader	- 403 313 -	445 976 -	407 212	0,97 %
	- 381 792 -	423 376 -	378 762	-0,79 %
<b>Interna</b>				
Intäkter	38			
Kostnader	- 50 704 -	35 517 -	59 449	17,25 %
	- 50 666 -	35 517 -	59 449	17,34 %
<b>Totalt externa/interna</b>	- 432 458 -	458 893 -	438 211	1,33 %
<b>Centralkök/Rosengård kök</b>				
<b>Externa</b>				
Intäkter	175 078	165 000	166 000	-5,19 %
Kostnader	- 678 513 -	652 061 -	671 553	-1,03 %
	- 503 435 -	487 061 -	505 553	0,42 %
<b>Interna</b>				
Intäkter	667 288	487 061	505 553	-24,24 %
Kostnader	- 9 887 -	13 159 -	69 880	606,79 %
	657 401	473 902	435 673	-33,73 %
<b>Totalt externa/interna</b>	153 966 -	13 159 -	69 880	-145,39 %

<b>DRIFTEN</b>	<b>Bokslut 2019</b>	<b>Budget 2020</b>	<b>Budget 2021</b>	<b>Forändring % 2019-2021</b>
<b>Byggnadsinspektionen</b>				
<b>Externa</b>				
Intäkter	20 294	23 000	21 000	3,48 %
Kostnader	- 99 990	- 101 163	- 94 404	-5,59 %
	- 79 696	- 78 163	- 73 404	-7,90 %
<b>Interna</b>				
Intäkter	200			
Kostnader	- 1 363	- 1 897	- 13 130	863,32 %
	- 1 163	- 1 897	- 13 130	1028,98 %
<b>Totalt externa/interna</b>	- 80 859	- 80 060	- 86 534	7,02 %
<b>Tekniska och Samhällsförvaltningen</b>				
<b>Externa</b>				
Intäkter	242 053	271 647	269 735	11,44 %
Kostnader	- 1 470 886	- 1 285 719	- 1 230 673	-16,33 %
	- 1 228 833	- 1 014 072	- 960 938	-21,80 %
<b>Interna</b>				
Intäkter	626 230	717 023	641 425	2,43 %
Kostnader	- 54 229	- 74 927	- 41 290	-23,86 %
	572 001	642 096	600 135	4,92 %
<b>Totalt externa/interna</b>	- 656 832	- 371 976	- 360 803	-45,07 %
<b>Hyreshus</b>				
<b>Externa</b>				
Intäkter	216 784	473 647	190 900	-11,94 %
Kostnader	- 104 469	- 1 386 704	- 104 979	0,49 %
	112 315	913 057	85 921	-23,50 %
<b>Interna</b>				
Intäkter	7 501	-	9 299	23,97 %
Kostnader	- 18 000	- -	- 18 000	0,00 %
	- 10 499	- -	8 701	-17,13 %
<b>Totalt externa/interna</b>	101 816	913 057	77 220	-24,16 %
<b>Gemensamma brandnämnden</b>				
<b>Externa</b>				
Intäkter	7 073	4 010	4 040	-42,88 %
Kostnader	- 125 236	- 110 378	- 122 583	-2,12 %
	- 118 163	- 106 368	- 118 543	0,32 %
<b>Lantbruksnämnden</b>				
<b>Externa</b>				
Intäkter	52 775	55 100	57 100	8,20 %
Kostnader	- 71 451	- 88 492	- 79 355	11,06 %
	- 18 676	- 33 392	- 22 255	19,16 %
<b>Interna</b>				
Intäkter				
Kostnader	- 3 714	- 1 788	- 13 685	268,47 %
	- 3 714	- 1 788	- 13 685	268,47 %
<b>Totalt externa/interna</b>	- 22 390	- 35 180	- 35 940	60,52 %
<b>Kommunen totalt</b>	- 14 900 441	- 16 566 265	- 15 250 014	2,35 %

# ALLMÄN FÖRVALTNING

## Organisation



## Verksamhetsområde och verksamhetsidé

- Verksamheten omfattar kommunfullmäktige, kommunstyrelsen, revision, valnämnder, kommunkansliet, Ålands kommunförbund, Finlands kommunförbund, driftsbidrag ÅIC, kommunalbeskattningen, pensionsutgifter, arbetarskyddet samt företagshälsovården
- Ge tillgänglig och god service och information åt kommuninvånarna.
- Ekonomiska resultat- och balansmål; sträva efter att de finansiella nyckeltalen hålls inom rådande rekommendationer.
- Strävan efter en befolkningsmässig tillväxt på minst en procent per år.
- Upprätthålla gott arbetsklimat, låg sjukfrånvaro samt minimera riskerna för olycksfall.
- Aktivt arbeta med samarbetsfrågor och initiativ på Norra Åland och resten av Åland
- 

## Mål 2021

- Utveckla arbetet med intern kontroll samt processbeskrivningar för centralförvaltningen
- Revidera jämställdhetsplan tillsammans med förmän
- Ta i bruk tjänsten Valmu gällande tjänstemannabeslut
- Ta i bruk nytt ekonomisystem

## Mål 2022–2023

- Ökat samarbete gällande administration med närliggande kommuner
- Utveckla och effektivisera kommunens administration genom översyn av system och intern kontroll
- Utveckla systemet för individuella tillägg
- Fusion av Finströms kommunaltekniska AB utreds

## Översikt av verksamheten

### Styrkor:

Kompetent och kunnig personal som utvecklar kommunen

### Svagheter:

Slimmad organisation som blir skör vid längre frånvaro

### Möjligheter:

Sälja tjänster till andra kommuner

### Hot

Otydliga roller

## Sifferdelen

	Bokslut 2019	Budget 2020	Budget 2021	Jmfr bokslut 19/budget 21
<b>EXTERNA NETTO (RAM)</b>	<b>-1 004 464</b>	<b>-1 011 008</b>	<b>-1 012 876</b>	<b>1 %</b>
<b>ALLMÄN FÖRVALTNING</b>	<b>-1 009 820</b>	<b>-1 011 008</b>	<b>-1 012 876</b>	<b>0 %</b>
<b>VERKSAMHETENS INTÄKTER</b>	<b>45 288</b>	<b>45 940</b>	<b>59 900</b>	<b>32 %</b>
Försäljningsintäkter	12 107	15 940	29 900	147 %
Understöd och bidrag	13 406		10 000	-25 %
Övriga verksamhetsintäkter	19 774	20 000	20 000	1 %
<b>VERKSAMHETENS KOSTNADER</b>	<b>-1 055 157</b>	<b>-1 056 948</b>	<b>-1 072 776</b>	<b>2 %</b>
Personalkostnader	-503 318	-528 728	-534 856	6 %
Köp av tjänster	-246 843	-225 620	-235 920	-4 %
Material, förnödenheter och varor	-38 565	-27 600	-26 500	-31 %
Understöd	-264 211	-250 000	-250 000	-5 %
Övriga verksamhetskostnader	-2 219	-25 000	-25 500	1049 %
<b>UTARRENDERING OCH FÖRSÄLJNING</b>	<b>5 356</b>	<b>5 000</b>	<b>5 000</b>	<b>-7 %</b>
<b>VERKSAMHETENS INTÄKTER</b>	<b>5 356</b>	<b>5 000</b>	<b>5 000</b>	<b>-7 %</b>
Övriga verksamhetsintäkter	5 356	5 000	5 000	-7 %
<b>NÄRINGSLIV</b>	<b>0</b>	<b>-5 000</b>	<b>-5 000</b>	
<b>VERKSAMHETENS KOSTNADER</b>	<b>0</b>	<b>-5 000</b>	<b>-5 000</b>	
Köp av tjänster	0	-5 000	-5 000	

## Avvikelser

Finströms kommun säljer 30% löneräknerjänster till Geta

## Nyckeltal

### Personal

Allmän administration	Bokslut 2019	Budget 2020	Budget 2021	Jämf.
Kommundirektör	1	1	1	0
Personal- och servicechef	0,5	0,5	0,5	0
Ekonomichef*	1	1	1	0
Bokförare**	1	1	1	0
Löneräknare	1	1	1	0
Kanslist	1	1,4	0,8	-0,6
<b>Totalt</b>	<b>5,5</b>	<b>5,9</b>	<b>5,3</b>	<b>-0,6</b>

\*) Finströms Kommunaltekniska Ab köper ekonomitjänster motsvarande 5 %

\*\*\*) Ålands Idrottscenter Ab köper bokföringstjänster motsvarande 40 %

### Övriga nyckeltal

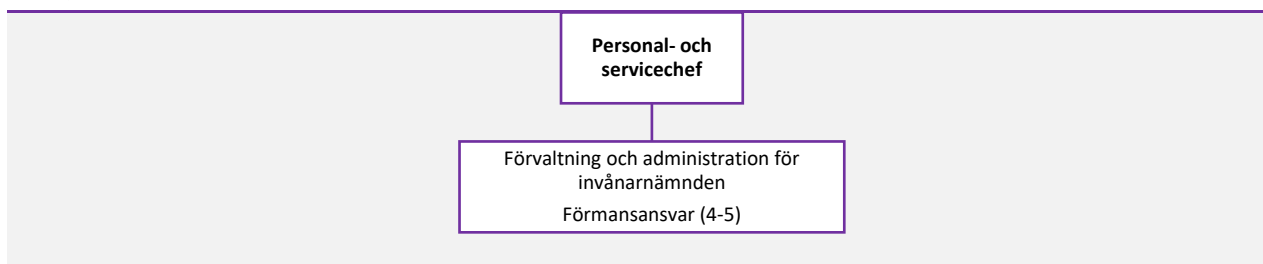
Allmän förvaltning	Bokslut 2019	Budget 2020	Budget 2021
Leverantörsfakturor	4 648	4 650	4 370
Kundfakturor	4 071	4 070	4 060
Antal utbetalningar löneprogrammet	3 477	3 500	2 960

Förändringen 2021 består av det som försvinner i och med KST



# INVÅNARNÄMNDEN

## Organisation



## Verksamhetsområde och verksamhetsidé

- Administration inom invånarnämndens verksamhetsområden (50 %).
- Förändring inom organisationen: Socialvården till KST, gemensam förvaltning för barnomsorg och skola och en utbildningsstadga ska antas av kommunfullmäktige innan 2021.
- Fortsatt sekreterare vid nämndens sammanträden.
- AMIF projektet "En säker hamn" slutförs i mars 2021. Är ett treårigt projekt med stöd från EU:s fond för asyl, migration och integration (AMIF). Juridisk huvudman för projektet är Ålands landskapsregering. En projektledare och en integrationsansvarig är anställd.

## Mål 2021

- Avslut av projektet, En säker hamn, våren 2021.
- Utveckla invånarnämndens organisationsstruktur med hänvisning till kommande lagstiftning.
- Fortsatt arbete med att se över Personal- och servicechefens funktion.

## Mål 2022-2023

- Fortsatt samverka med andra kommuner och kommunförbund när det gäller barnomsorg och grundskola, ungdom och idrott, kultur och bibliotek, äldreomsorg och KST, integration och KST.

## Översikt av verksamheten

Invånarnämndens förvaltning leds av en förvaltningschef. Verksamheter under invånarnämnden år 2021 är; barnomsorg och grundskola, ungdom och idrott, kultur och bibliotek, centralkök, äldreomsorg. Dessa leds av verksamhetschefer: barnomsorgsledare (-chef) och utbildningschef, ansvarig fritidsledare, biblioteks- och kulturchef, bespisningschef, äldreomsorgsledare.

Arbete sker i samarbete med kommunförbund; NÅHD (Norra Ålands högstadiedistrikt), Oasen boende och vårdcenter, KST (Kommunernas socialtjänst k.f. samt ÅHS (Ålands hälso- och sjukvård).

Invånarnämnden (InvN) leds av en ordförande, samt vice ordförande. Totalt 7 ledamöter. Nämnden sammankommer 5-6 ggr per år. Förvaltningschefen är sekreterare i nämnden. Verksamhetschefer bereder och föredrar ärenden i nämnden.

Inför nämndens möten hålls VSB-träffar (Vi Som Bereder, dvs. verksamhetschefer inom invånarförvaltningen).

Nyheter inför 1.1.2021

-Reform av socialvårdens lagstiftning, socialvårdens personal överflyttas till KST (kommunernas socialtjänst k.f.).

-En ny äldrelag, som innebär mer och nära samarbete mellan kommuner, KST och ÅHS.

-Ny lagstiftning för barnomsorg och grundskola, med en gemensam förvaltning.

Ovanstående nyheter bidrar till att organisera om och se över invånarnämndens förvaltning.

Behöver göras nu och framöver

-Barnomsorg-grundskola: anta en utbildningsstadga (tidigare skolstadga). Organisera en gemensam förvaltning.

-Utveckla och organisera äldreomsorgen enligt ny lagstiftning

-Eventuellt ombilda arbetsavtal till tjänst t.ex. ansvarig närvårdare, ansvarig fritidsledare, ansvarig kock, fritidshemsföreståndare.

-Styrdokument: uppdatera uppgiftsbeskrivningar och andra styrdokument; delegeringsordning, förvaltningsstadga, arvodesstadga.

-Arbete med integration (KST-kommunen). Vad blir kvar i kommunen, när det gäller integration?

-Fortsätta se över personal- och servicechefens funktion (idag 50 %): administration och samordning, förman, sekreterare/InvN i kombination med personalchefsfunktion och annat arbete inom allmänna förvaltningen (50 %).

#### **Styrkor:**

För att lyckas med våra mål om god service i kommunen så har vi många duktiga och kompetenta verksamhetschefer, förmän och medarbetare.

#### **Svagheter:**

Brister i It-strukturen; t.ex. relevanta program, e-post till all personal.

#### **Möjligheter:**

Vi lever i en föränderlig värld där nya behov och förutsättningar ställer stora krav på vår förmåga till anpassning. Det innebär att vi hela tiden måste arbeta både med utveckling och avveckling samtidigt behöver vi kunna möta de olika behov som uppstår i arbetslivet. Även yttre hot som en pandemi behöver vi kunna hantera och ta lärdom av.

#### **Hot:**

Reformivern är hög inför 2021, ny lagstiftning på flera områden och personal som överflyttas.

Det behövs tid och samverkan för att organisera nya förvaltningar och verksamheter.

Det behövs förståelse att arbetet tar tid.

## Sifferdelen

	Bokslut 2019	Budget 2020	Budget 2021	Jmfr bokslut 19/budget 21
<b>EXTERNA NETTO (RAM)</b>	<b>-52 802</b>	<b>-49 185</b>	<b>-49 018</b>	<b>-7 %</b>
<b>FÖRVALTNING</b>	<b>-52 802</b>	<b>-49 185</b>	<b>-49 018</b>	<b>-7 %</b>
<b>VERKSAMHETENS KOSTNADER</b>	<b>-52 802</b>	<b>-49 185</b>	<b>-49 018</b>	<b>-7 %</b>
Personalkostnader	-47 909	-45 485	-46 218	-4 %
Köp av tjänster	-3 528	0	-2 400	-32 %
Material, förnödenheter och varor	-235	-400	-400	70 %
Understöd	-1 000	-1 000	0	-100 %

## Avvikelser

Budgetförslaget innebär en sänkning med 7 % mot bokslut 2019.

## Nyckeltal

### Personal

	Bokslut 2019	Budget 2020	Budget 2021	Jämf. 19/21
<b>Invånarnämnden</b>				
Personal- och servicechef	0,5	0,5	0,5	0
<b>Totalt</b>	<b>0,5</b>	<b>0,5</b>	<b>0,5</b>	<b>0</b>

### Övriga nyckeltal

Invånarförvaltning	Bokslut 2019	Budget 2020	Budget 2021
<b>Förmansansvar</b>	6	6	4-5*

\*)Socialchef (6) till KST, ny organisation,

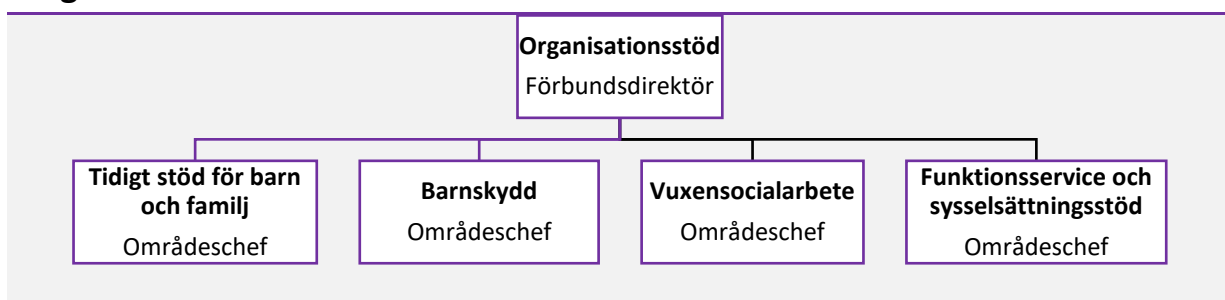
Barnomsorgschef (5) ny förman?

Invånarförvaltning	Bokslut 2019	Budget 2020	Budget 2021
<b>Sammanträden InvN</b>	6	6	6 jan

- Feb - verksamhetsbidrag, föreningar
  - Mar - intern kontroll, bokslut
  - Apr - verksamhetsbidrag, kultur och evenemang
  - Sep - budget o ekonomiplan, taxor och avgifter, arbetsplan grundskola,
  - Okt - arbetsplan barnomsorg
- Kvartalsrapport jan-mars, april-juni, juli-sep, okt-dec.

# KOMMUNERNAS SOCIALTJÄNST K.F. (KST)

## Organisation



## Sifferdelen

	Bokslut 2019	Budget 2020	Budget 2021	Jmfr bokslut 19/budget 21
<b>EXTERNA NETTO (RAM)</b>	<b>-2 252 341</b>	<b>-2 263 356</b>	<b>-2 088 575</b>	<b>-7 %</b>

## Nyckeltal

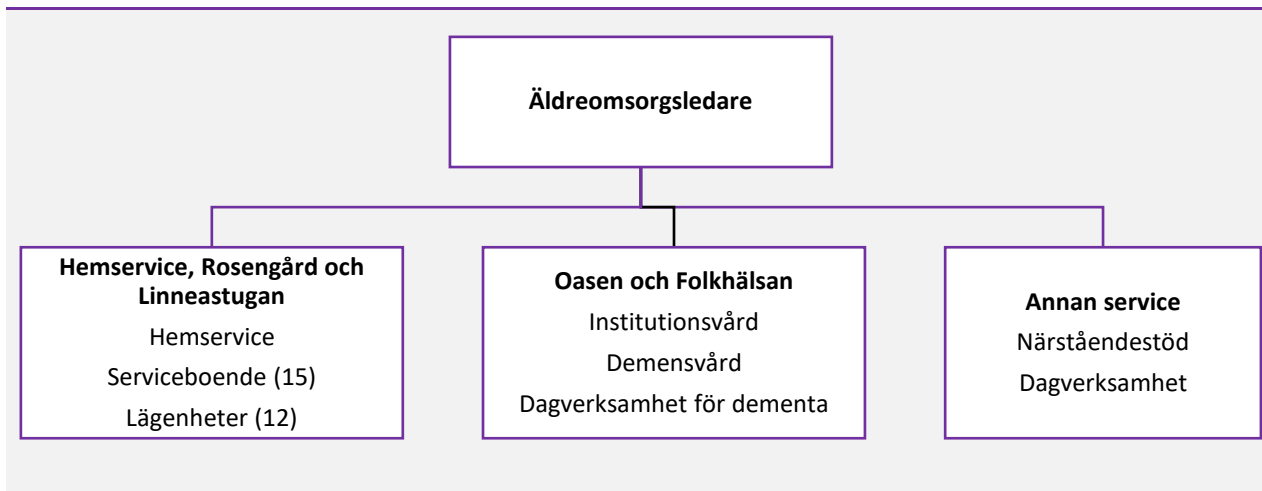
Kommunernas socialtjänst kf	Bokslut 2019	Budget 2020	Budget 2021
Verksamhetsutgifter			30 352 000
Verksamhetsintäkter			1 815 000
Kommunandelar			25 626 000
Landskapsandelar			3 227 000
Antal personal (årsverken)			213
Nettoutgift/invånare			957

### FÖRDELNING AV KOSTNADER EFTER AVDRAG AV LS-ANDELAR

	Skattekraft	Invånare	Total fördelning
Brändö	192 526	196 395	388 921
Eckerö	312 946	411 908	724 855
Finström	967 559	1 121 017	2 088 575
Föglö	202 013	231 155	433 169
Geta	128 852	215 079	343 930
Hammarland	508 065	672 176	1 180 240
Jomala	2 153 854	2 111 248	4 265 103
Kumlinge	118 136	136 434	254 570
Kökar	78 969	102 543	181 512
Lemland	803 725	881 171	1 684 896
Lumparland	149 600	171 629	321 228
Saltvik	757 549	813 823	1 571 372
Sottunga	42 701	39 974	82 676
Sund	366 744	447 972	814 716
Vårdö	136 785	186 836	323 621
Mariehamn	5 893 024	5 073 687	10 966 711
<b>Totalt</b>	<b>12 813 047</b>	<b>12 813 047</b>	<b>25 626 095</b>

# ÄLDREMSORG

## Organisation



## Verksamhetsområde och verksamhetsidé

- Då det är möjligt bemöta efterfrågan på service utgående från att i första hand bevilja hemservice till det ordinarie boendet i kommunen. Då det inte längre är möjligt ska beviljandet av boendeplats utgå från vårdbedömning.
- Stödtjänster erbjuds utgående från behov.
- Aktivt sprida information om möjligheten att ansöka om närståendevård och bevilja stöd för närståendevård utgående från efterfrågan och kommunens fastställda kriterier för beviljandet av vård.
- Att erbjuda dagverksamhet för Rosengårds boende från måndag till fredag, samt för övriga pensionärer i kommunen att regelbundet ha möjlighet till dagverksamhet på Rosengård.
- Nyttja institutionsvård i den omfattning som är ändamålsenlig utgående från vårdbehov.
- Bevilja vårdplatser för demensvård utgående från efterfrågan och behovsbedömning.

Fortsätta planera och utveckla äldreomsorgen i kommunen.

## Mål 2021

- Att fortsätta utveckla hemservicen i kommunen, så att de som vill kan bo hemma en längre tid.
- Uppdatera Äldreomsorgsplanen.
- Få ett biltak till Hemservicens bilar.
- Fortsätta erbjuda pensionärer som bor hemma att komma till Rosengård på dagverksamhet för att få en meningsfull och social tillvaro.

## Mål 2022–2023

---

- Att ha Rosengårds utbyggnad färdig så att fler servicerum finns till förfogande så att vårdnivån hålls på en rätt plats.
- Se över Linneastugans stödboende och göra något användbart med lokalerna.

## Översikt av verksamheten

---

### **Styrkor:**

Duktig och kompetent personal, som har olika inriktningar, vilket ger en bred kompetens inom olika områden

Välutvecklad hemservice

Bra dagverksamhet som gör att alla har möjlighet till en meningsfull tillvaro.

### **Svagheter:**

Ont om effektiverade serviceplatser på Rosengård

Trångt i de allmänna utrymmen på Rosengård då det kommer fler människor utifrån till ex dagverksamheten.

### **Möjligheter:**

En utbyggnad av Rosengård hjälper upp svagheterna

Olika tekniker möjliggör mer besök i hemmen, vilket leder till att de som vill bo hemma kan känna sig trygga med det.

### **Hot:**

Pandemin och dess verkningar på personal och klienter

Platsbrist, vilket gör att det kan bli fel vårdplatser enligt vårdbedömning.

## Sifferdelen

	Bokslut 2019	Budget 2020	Budget 2021	Jmfr bokslut 19/budget 21
<b>EXTERNA NETTO (RAM)</b>	<b>-2 090 988</b>	<b>-2 395 584</b>	<b>-2 280 273</b>	<b>9,05 %</b>
<b>OASEN OCH FOLKHÅLSAN</b>	<b>-959 927</b>	<b>-1 213 781</b>	<b>-1 064 832</b>	<b>10,93 %</b>
<b>VERKSAMHETENS INTÄKTER</b>	<b>8 405</b>	<b>10 000</b>	<b>8 282</b>	<b>-1,46 %</b>
Övriga verksamhetsintäkter	8 405	10 000	3 362	-60,00 %
<b>VERKSAMHETENS KOSTNADER</b>	<b>-968 331</b>	<b>-1 223 781</b>	<b>-1 073 114</b>	<b>10,82 %</b>
Köp av tjänster	-968 331	-1 223 781	-1 073 114	10,82 %
<b>HEMSERVICE, ROSENGÅRD OCH LINNEASTUGAN</b>	<b>-1 066 628</b>	<b>-1 116 621</b>	<b>-1 137 681</b>	<b>6,66 %</b>
<b>VERKSAMHETENS INTÄKTER</b>	<b>152 527</b>	<b>171 600</b>	<b>153 500</b>	<b>0,64 %</b>
Försäljningsintäkter	2 103	2 000	2 000	-4,88 %
Avgiftsintäkter	57 818	74 000	57 000	-1,42 %
Övriga verksamhetsintäkter	92 106	95 600	94 500	2,60 %
<b>VERKSAMHETENS KOSTNADER</b>	<b>-1 219 155</b>	<b>-1 288 221</b>	<b>-1 291 181</b>	<b>5,91 %</b>
Personalkostnader	-1 163 774	-1 241 771	-1 243 111	6,82 %
Köp av tjänster	-26 240	-23 500	-24 100	-8,16 %
Material, förnödenheter och varor	-26 156	-22 950	-23 970	-8,36 %
Övriga verksamhetskostnader	-2 985	0	0	-100,00 %
<b>ANNAN SERVICE</b>	<b>-64 433</b>	<b>-65 182</b>	<b>-77 760</b>	<b>20,68 %</b>
<b>VERKSAMHETENS KOSTNADER</b>	<b>-65 195</b>	<b>-65 182</b>	<b>-77 760</b>	<b>19,27 %</b>
Personalkostnader	-3 532	0	0	-100,00 %
Köp av tjänster	-2 897	-11 700	-11 560	299,08 %
Material, förnödenheter och varor	-765	-1 500	-1 500	96,18 %
Understöd	-58 002	-51 982	-64 700	11,55 %

## Avvikelser

Städmaterial och engångs vårdmaterial har ökat på i budgeten, detta pga Covid-19, vilket har krävt mera städresurser och mera engångsmaterial både inom vården och inom städ.

## Nyckeltal

### Personal

	Bokslut 2019	Budget 2020	Budget 2021	Jmf 19/21
<b>Serviceboende och hemservice</b>				
Äldreomsorgsledare/Föreståndare	1	1	1	0
Ansvarig närvårdare	0,5	0,5	0,5	0
Närvårdare	12,06	12,06	12,86	0
Ansvarig för dagverksamheten	0,784	0,784	0,784	0
Närvårdare/nattetid (6x0,67)	4,02	4,02	4,02	0
Hemvårdare	0,80	0,80	0*	0
Hemhjälpare	0,784	0,784	0,784	0
Lokalvårdare	1	1	1	0
<b>Totalt</b>	<b>20,94</b>	<b>20,94</b>	<b>20,94</b>	<b>0</b>

\*) Enligt beslut §71/2020 Personal och servicechef ändras yrkesbeteckning till närvårdare

### Övriga nyckeltal

ROSENGÅRD	2019	30.6.2020	2021
Antal vård dygn	5 747	2 699	5 660
Vård dygns kostnad			181

ANTAL BESÖK HEMSERVICE/DAG	2019	30.6.2020	2021
Morgon	18	18	18
Dag	9	9	10
Kväll	11	13	13
Natt	4	3	4

VÅRD PÅ ÅLDRINGSHEM			
<b>Folkhälsan</b>	<b>2019</b>	<b>2020</b>	<b>2021</b>
Antal vård dygn	914	485	730
Ca kostnad/vård dygn €	198,02	201	
<b>Oasen*</b>	<b>2019</b>	<b>2020</b>	<b>2021</b>
Antal vård dygn	3439	1644	3650
Grundavgift/vård dygn €	38,80	44,74	45,99
Institutionsplats demens/vård dygn €	189,18	204	185,58
Institutionsplats/vård dygn €	161,89	175	201,24

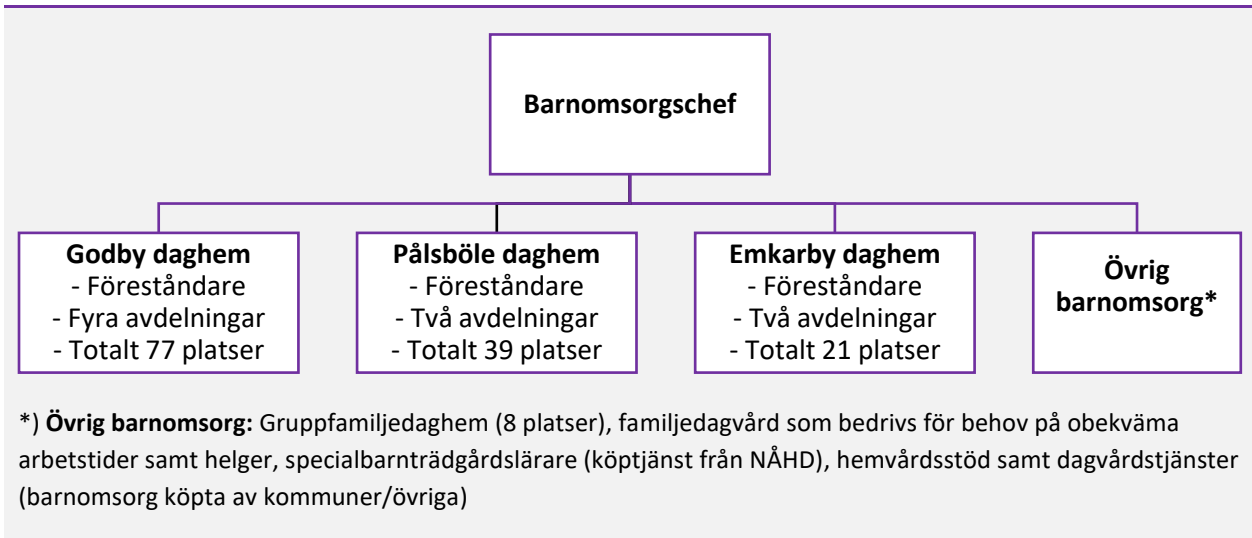
\*) Oasen utgår från 12 platser grundavgift; 4 platser demens- och 6 platser institutionsvård.

NÄRSTÅENDESTÖD	2019	30.6.2020	2021
Antal närståendestödstagare	14	10	12



# BARNOMSORG

## Organisation



## Verksamhetsområde och verksamhetsidé

- Tillhandahålla ett tillräckligt antal barnomsorgsplatser av god kvalitet.
- Bedriva barnomsorg i enlighet med målsättningen i landskapslagen om barnomsorg och grundskola, vilket bl a innefattar att barnets ålder och individuella behov utgör utgångspunkt och främjar en allsidig fysisk, emotionell, social och kognitiv utveckling.
- Bedriva barnomsorg i enlighet med de uppgjorda styrdokumenterna som ska finnas för barnomsorgen, arbetsplaner, läroplan, kommunens utbildningsstadga samt skolberedskaps- och uppföljningsmaterialet Axet

## Mål 2021

- Ökat samarbete antingen inom barnomsorgen med närliggande kommuner oberoende av framtida organisationsmodell.
- Arbeta intensivt med implementeringen av den nya landskapslagen om barnomsorg och grundskola som träder i kraft 01.01.2021.
- Vid nyanskaffning av material och inventarier väljs giftfria material och görs miljömedvetna val i den utsträckning det är möjligt. Ett miljömedvetet tänk genomsyrar hela verksamheten.

## Mål 2022–2023

- Följa med utvecklingen av barnantal i kommunen för att kunna förutse eventuella förändringar i behovsbilden. Om behovet ökar finns behov av utökning av antalet platser i kommunen.

## Översikt av verksamheten

Beslut om barnomsorgens organisation och förvaltning bör göras med hänvisning till landskapslagen om barnomsorg och grundskola som träder i kraft 01.01.2021. En arbetsgrupp är tillsatt som bl a har till uppgift att se över detta. Beslut förväntas tas under hösten 2020 och därefter kan organisationsmodellen och yrkesbenämningar justeras så att det är korrekt beskrivet i budgeten.

### **Styrkor:**

Personalstyrkan inom barnomsorgen är som helhet stabil och består av personal som är behöriga, erfarna och intresserade av sitt arbetsområde.

Tack vare personalstyrkan bedrivs alla enheter på ett professionellt sätt i enlighet med gällande anvisningar och regelverk.

### **Svagheter:**

Lokalen som gruppfamiljedaghemmet Trollebo är verksam i är inte byggd för ändamålet vilket medför att den inte är helt ändamålsenlig för verksamheten.

Brister i fastigheternas skick.

### **Möjligheter:**

Renovering av Pålsböle daghems fastighet förväntas leda till förbättrad inomhusmiljö vid daghemmet samt att daghemmet kan återgå till att få full tillgång till sina ytor. I och med detta ges bättre möjlighet att driva en god kvalitativ barnomsorg vid daghemmet då renoveringen är avslutad under året.

### **Hot:**

Kommunen ska ordna barnomsorg för de barn för vilka kommunen är hemkommun enligt lagen om hemkommun. Enligt den nya lagen ska kommunen även ordna barnomsorg åt barn som vistas i kommunen trots att barnet inte har någon hemkommun på Åland eller barnets hemkommun är en annan kommun, detta gäller om vårdnavarnas arbete, studier eller motsvarande skäl är grunden för bosättning i kommunen. Konsekvenserna av detta är svåra att överblicka i dagsläget men det kan innebära periodvis platsbrist inom barnomsorgen.

Den pågående pandemin kan påverka barnen, vårdnadshavare och personalen samt även verksamheten.

## Sifferdelen

	Bokslut 2019	Budget 2020	Budget 2021	Jmfr bokslut 19/budget 21
<b>EXTERNA NETTO (RAM)</b>	<b>-1 767 281</b>	<b>-1 913 254</b>	<b>-1 898 920</b>	<b>7 %</b>
<b>BARNOMSORG I DAGHEM</b>	<b>-1 390 303</b>	<b>-1 450 872</b>	<b>-1 434 928</b>	<b>3 %</b>
<b>VERKSAMHETENS INTÄKTER</b>	<b>204 844</b>	<b>213 833</b>	<b>183 833</b>	<b>-10 %</b>
Försäljningsintäkter	3 896	0	0	-100 %
Avgiftsintäkter	199 545	213 833	183 833	-8 %
Övriga verksamhetsintäkter	1 402	0	0	-100 %
<b>VERKSAMHETENS KOSTNADER</b>	<b>-1 595 146</b>	<b>-1 664 705</b>	<b>-1 618 761</b>	<b>1 %</b>
Personalkostnader	-1 525 903	-1 585 976	-1 539 957	1 %
Köp av tjänster	-24 161	-43 434	-43 434	80 %
Material, förnödenheter och varor	-35 725	-35 295	-35 370	-1 %
<b>ÖVRIG BARNOMSORG</b>	<b>-376 979</b>	<b>-462 382</b>	<b>-463 992</b>	<b>23 %</b>
<b>VERKSAMHETENS INTÄKTER</b>	<b>11 280</b>	<b>9 884</b>	<b>9 884</b>	<b>-12 %</b>
Avgiftsintäkter	11 280	9 884	9 884	-12 %
<b>VERKSAMHETENS KOSTNADER</b>	<b>-388 259</b>	<b>-472 266</b>	<b>-473 876</b>	<b>22 %</b>
Personalkostnader	-90 022	-98 456	-97 383	8 %
Köp av tjänster	-45 351	-55 975	-63 658	40 %
Material, förnödenheter och varor	-2 352	-2 835	-2 835	21 %
Understöd	-249 936	-315 000	-310 000	24 %

## Avvikelser

I budgetförslaget omfattande – 1 898 920 € ingår följande förändringar:

- De totala inkomsterna från barnomsorgsavgifter är minskade med 30.000 € p.g.a. ny lagstiftning fr.o.m. 01.01.2021 som fastställer att förundervisning om minst 20 h/v ska vara avgiftsfri.
- Den totala personalstyrkan är minskad omfattande en assistent på heltid p.g.a. förväntat minskat assistentbehov, 35.995 €.
- Bidrag till Folkhälsans lekpark omfattande är neddraget 5.000 €, ej tvunget att ge bidrag då detta inte är en lagstadgad verksamhet.
- Anslaget för kundtjänster köpta av övriga är höjt med 9.012 € baserat på nuvarande antal platser på Waldorf barntädgården.
- Anslaget för kundtjänster köpta av kommunförbund är höjt med 2.685 € baserat på NÅHD:s förslag till budget, gäller köp av specialbarntädgårdslärartjänst.
- Omvandling av 2/3 semesterpremie till ledig tid

## Nyckeltal

### Personal

Tjänst/anställd	Bokslut 2019	Budget 2020	Budget 2021	Jämf. 19/21
Barnomsorgsledare	1	1	1	0
Byråsekreterare	0,2	0,2	0,2	0
Daghemsföreståndare	3	3	3	0
Barnträdgårdslärare	11,6	12,2	12,2	0,6
Barnskötare	9,97	9	9	-0,97
Daghemsbiträde	2	2	2	0
Lokalvårdare	2,31	2,31	2,31	0
Assistent	5,67	7,15	6,15	0,48
Gruppfamiljedagvårdare	2,5	2,5	2,5	0
<b>Totalt</b>	<b>38,25</b>	<b>39,36</b>	<b>38,36</b>	<b>0,11</b>

### Övriga nyckeltal

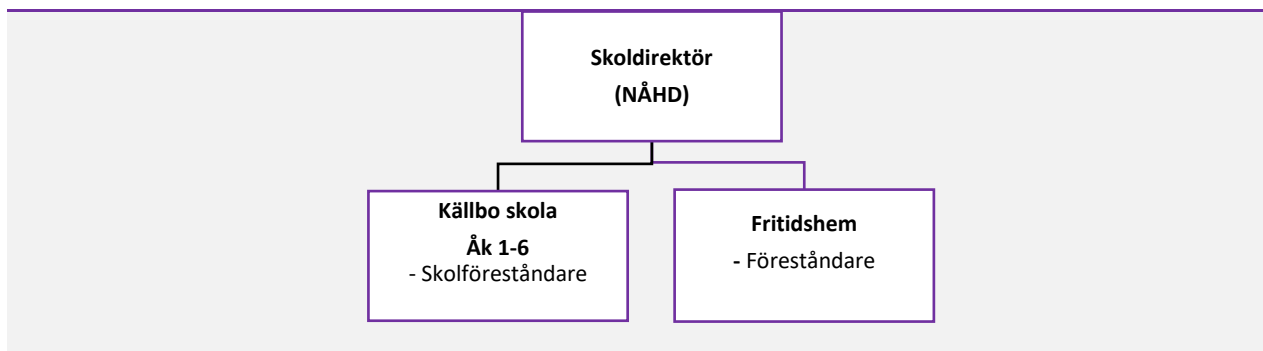
NETTOKOSTNAD PLATS/ÅR €	2017	2018	2019	2020	2021
Endast externa kostnader					
Godby daghem	8 230	7967	8904	9246	9 728
Emkarby daghem	10 124	8799	9252	10291	10.775
Pålsböle daghem	10 350	10234	11240	11042	10.576
Gruppfamiljedaghem	9 551	9665	10677	11760	11.895
HEMVÅRDSSTÖD	2017	2018	2019	2020 (tom 30/6)	
Antal hemvårdsstödstagare	88	85	74	49	

Antal barn i kommunen i åldern 1-6 år, uppgifterna tagna från ÅSUB:s databas. Nya bostadsområden är inte beaktade i prognostiseringen.

Årtal	Antal barn
2015	187
2020	187
2025	192
2030	196

# SKOLA OCH FRITIDSHEM

## Organisation



## Verksamhetsområde och verksamhetsidé

### Källbo skola

- Verksamhetens uppgift är att erbjuda undervisning för kommunens barn i grundskolans årskurs 1-6 i enlighet med lag, förordning, skolstadga och övriga styrdokument.
- I Källbo skola utvecklas alla barn, både individuellt och i samspel med andra. Eleverna ska känna mening med sitt skolarbete.

### Fritidshem

- Fritidshemsverksamhetens uppgift är att stödja barnets växande och utveckling. Skapa god grund för fritidssysselsättningar och hjälpa familjerna i sitt fostrande arbete.
- Fritidshemsverksamheten för kommunens lågstadiееlever finns i en modul i nära anslutning till Källbo skola. Fritids har 52 platser för i första hand elever i åk 1-2. Verksamheten är igång från veckan innan skolstart ända fram till midsommar.
- Kommunen erbjuder ”mornis” för eleverna i åk 1-2.
- Fri lek, pyssel och aktiviteter som sker i samarbete med kommunens fritidsledare är grundstenarna i verksamheten.
- Fritidshemmets lokaler och utemiljö skall hålla en god nivå och vara en kreativ plats för barnen.

## Mål 2021

### Källbo skola

- Implementering av arbetssättet kooperativt lärande (elever och lärare). LR's tyngdpunktsområde kommer under läsåret att vara Trygg skolmiljö. Kooperativt lärande ser vi som en del av detta.
- Implementeringen av den nya läroplanen skall vara genomförd.
- Office 365 och Teams skall ha en central roll i alla klassers planering och arbetssätt. Det förutsätter 1-1 (1 digital enhet/elev)

## Fritidshem

- Att fortsätta utveckla verksamheten och arbets sätt i den fristående byggnaden.
- Att bibehålla och vidareutveckla det goda samarbetet med skolan trots att vi nu är i skilda byggnader.
- Ha ett nära samarbete med kommunens- och församlingens verksamheter.

## Mål 2022–2023

- Källbo skola är helt digitaliserad och eleverna har 1-1 (en digital enhet per elev) i alla klasser. Det gör också att vi är väl förberedda inför eventuella distansstudier.
- Källbo skola har omstrukturerat verksamheten så att enskilda elever undviks så långt det är möjligt och verksamheten bedrivs med en liten grupp (studioverksamhet) alternativt med en skolvärd. På så vis blir vi mera resurseffektiva utan att förlora i undervisningskvalitet.
- 

## Översikt av verksamheten

### Styrkor

**Källbo skola** är idag en eftertraktad skola med kompetent personal. Källbo är väldigt långt fram i digitaliseringen och var relativt väl förberedd på distansstudier. Skolan och fritidshemmet har ett tätt samarbete vilket innebär att alla ser alla barn. Källbo anses vara en attraktiv skola och har ett gott rykte. Verksamheten sker i moderna välfungerande utrymmen. Källbo har små elevgrupper med parallellklasser/lärare och är en attraktiv arbets- och studieplats .

**Fritids** har ett välfungerande samarbete med kommunens fritidsledare, församlingen och deras verksamhet.

### Svagheter

**Källbo:** Det stigande elevantalet har gjort att skolan idag är väldigt trångbodd.

**För fritidshemmets** del är placeringen av modulen oändamålsenlig då det saknas utomhus lektytor i omedelbar närhet. Personalen upplever ibland att de är felplacerade, speciellt när föräldrar kommer för att hämta barnen.

### Möjligheter

**Källbo:**En möjlighet för perioden kunde vara en omorganisering av vissa grupper för att på så vis kunna bedriva en bra undervisning med mindre utrymmes- och personalresurs . Det kräver planering och studiebesök. Tex studioverksamhet för elever med särskilda behov. Ett annat alternativ kunde vara inrättandet av ”skolvärd”.

**Fritidshem:** Ett förråd, en sandlåda och liknande i fritidshemmets omedelbara närhet skulle knyta ihop utomhusverksamheten på ett bra sätt.

### Hot

**Källbo:** Ett hot mot skolverksamheten är ekonomin vilket kan innebära resursminskning som varit förutsättningen för att klara nuvarande nivå. Att inte nå 1-1 med digitala enheter under 2021 försvårar förutsättningarna för framtidens skola.

**Fritidshemmet:** För fritidshemmets del känns ekonomin som det största hotet.

## Sifferdelen

	Bokslut 2019	Budget 2020	Budget 2021	Jmfr bokslut 19/budget 21
<b>EXTERNA NETTO (RAM)</b>	<b>-1 695 115</b>	<b>-1 746 184</b>	<b>-1 753 390</b>	<b>3 %</b>
<b>KÄLLBO SKOLA</b>	<b>-1 604 230</b>	<b>-1 625 921</b>	<b>-1 636 527</b>	<b>2 %</b>
<b>VERKSAMHETENS INTÄKTER</b>	<b>122 358</b>	<b>128 200</b>	<b>109 250</b>	<b>-11 %</b>
Försäljningsintäkter	91 973	9 700	84 500	-8 %
Övriga verksamhetsintäkter	26 665	118 500	24 750	-7 %
<b>VERKSAMHETENS KOSTNADER</b>	<b>-1 726 588</b>	<b>-1 754 121</b>	<b>-1 745 777</b>	<b>1 %</b>
Personalkostnader	-1 363 735	-1 401 431	-1 442 752	6 %
Köp av tjänster	-247 889	-237 440	-188 625	-24 %
Material, förnödenheter och varor	-70 262	-73 250	-75 400	7 %
Övriga verksamhetskostnader	-44 702	-42 000	-39 000	-13 %
<b>FRITIDSHEM</b>	<b>-90 885</b>	<b>-120 263</b>	<b>-116 863</b>	<b>29 %</b>
<b>VERKSAMHETENS INTÄKTER</b>	<b>44 410</b>	<b>40 200</b>	<b>45 000</b>	<b>1 %</b>
Avgiftsintäkter	44 410	40 000	45 000	1 %
Övriga verksamhetsintäkter	0	200	0	0 %
<b>VERKSAMHETENS KOSTNADER</b>	<b>-135 295</b>	<b>-160 463</b>	<b>-161 863</b>	<b>20 %</b>
Personalkostnader	-119 573	-136 913	-136 813	14 %
Köp av tjänster	-328	-1 450	-1 450	343 %
Material, förnödenheter och varor	-14 465	-21 500	-23 000	59 %
Övriga verksamhetskostnader	-930	-600	-600	-35 %

## Avvikelser

Skolans verksamhet är per läsår och där nästa års budget redan är "låst" för det första halvåret i budgetåret. Det betyder att större budgetförändringar måste ske över minst två läsår, eventuellt 3.

## Nyckeltal

### Personal

	Bokslut	Budget	Budget	Jämf.
Källbo skola	2019	2020	2021	19/21
Föreståndare	1	1	1	0
Kanslist	0,6	0,6	0,6	0
Klasslärare	14,5	15	15	0
Timlärare*	2,58	2	2,41	-0,17
Speciallärare	2	2	2	0
Resurslärare	2	1,5	2	0
Assistent	4,54	4,75	3,5	-1,04
Lokalvårdare	2,59	2,7	2,3	-0,29
Barn- och ungdomsbibl.	0,4	0,4	0,4	0
<b>Totalt</b>	<b>30,21</b>	<b>29,95</b>	<b>29,08</b>	<b>-1,53</b>
<b>Fritidshem</b>				
Föreståndare	0,784	0,784	0,784	0
Barnskötare	1,74	1,9	1,9	0,16
Assistent	0,43	0,43	0,43	0
Lokalvårdare			0,32	0,32
<b>Totalt</b>	<b>3,294</b>	<b>3,114</b>	<b>3,434</b>	<b>0,48</b>

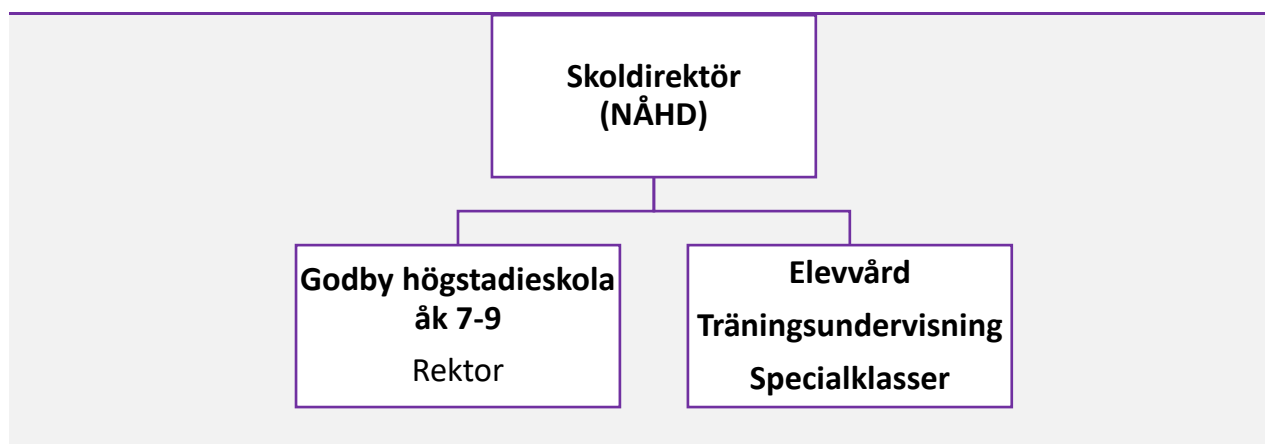
### Övriga nyckeltal

	Bokslut 2019	Budget 2020	Budget 2021
Elevantal (ht)	197	194	197,5
Lärartimmar	489 vt	493 vt	496 vt
Timresurs	2,48	2,54	2,51
Kostnad/elev externa netto	8 233	8 475	8 286
Antal barn mornis	25	13	13
Antal barn eftis	49,5	52	52
Kostnad/barn externa netto	1 754	1 694	2 247



# NORRA ÅLANDS HÖGSTADIEDISTRIKT (NÅHD)

## Organisation



## Sifferdelen

	Bokslut 2019	Budget 2020	Budget 2021	Jmfr bokslut 19/budget 21
<b>EXTERNA NETTO (RAM)</b>	<b>-1 729 261</b>	<b>-1 823 397</b>	<b>-1 694 583</b>	<b>-2,01 %</b>
	-1 729 261	-1 823 397	-1 694 583	-2,01 %
<b>VERKSAMHETENS KOSTNADER</b>	<b>-1 729 261</b>	<b>-1 823 397</b>	<b>-1 694 583</b>	<b>-2,01 %</b>
Köp av tjänster	-1 729 261	-1 823 397	-1 694 583	-2,01 %

## Nyckeltal

I kostnad per elev ingår nettokostnaden för driften av förvaltning, skolverksamhet och elevvård samt avskrivningar.

KOSTNADER PER ELEV	Bokslut-19	Budget-20	Budget-21	%+/- 2021/2019	%+/- 2021/2020
	Elever medlemskommuner	217,0	228,5	245,0	12,9%
Ghs elever	212	225	241,0	13,7%	7,3%
Spec ls elever	5,0	5,0	4,0	-20,0%	-20,0%
<b>Förvaltningen</b>					
Förvaltning för Nåhd o samverkan	203 526	236 322	259 873	27,7%	10,0%
Förvaltning medl kommun nämnd	45 836	54 322	56 010	22,2%	3,1%
Kostnad per elev i Ghs o ls spec	832	913	961	15,5%	5,3%
Kostnad per elev i lågstadiet	51	62	63	22,7%	1,7%
<b>Skolverksamheten</b>					
Skolverksamheten totalt	3 033 146	3 324 390	3 357 286	10,7%	1,0%
Kostnad Ghs	2 932 722	3 190 194	3 244 013	10,6%	1,7%
Kostnad per Ghs elev	13 834	14 210	13 461	-2,7%	-5,3%
Kostnad Spec ls	100 424	134 196	113 273	12,8%	-15,6%
Kostnad per Spec ls elev	20 085	26 839	28 318	41,0%	5,5%
<b>Elefvården</b>					
Elefvård totalt	204 952	289 450	195 521	-4,6%	-32,5%
Läropl elev åk 1-9	664	677,0	689,0	3,8%	1,8%
Kostnad per elev fr medl kommun	309	428	284	-8,1%	-33,6%
<b>Kostnad per elev GHS</b>	<b>14 974</b>	<b>15 551</b>	<b>14 706</b>	<b>-1,8%</b>	<b>-5,4%</b>
<b>Kostnad per elev lågstadie spec</b>	<b>21 225</b>	<b>28 180</b>	<b>29 563</b>	<b>39,3%</b>	<b>4,9%</b>
Kostnad per elev lågstadie	360	490	347	-3,7%	-29,2%
Kostnad nämnd lågstadiet, se sid 12					

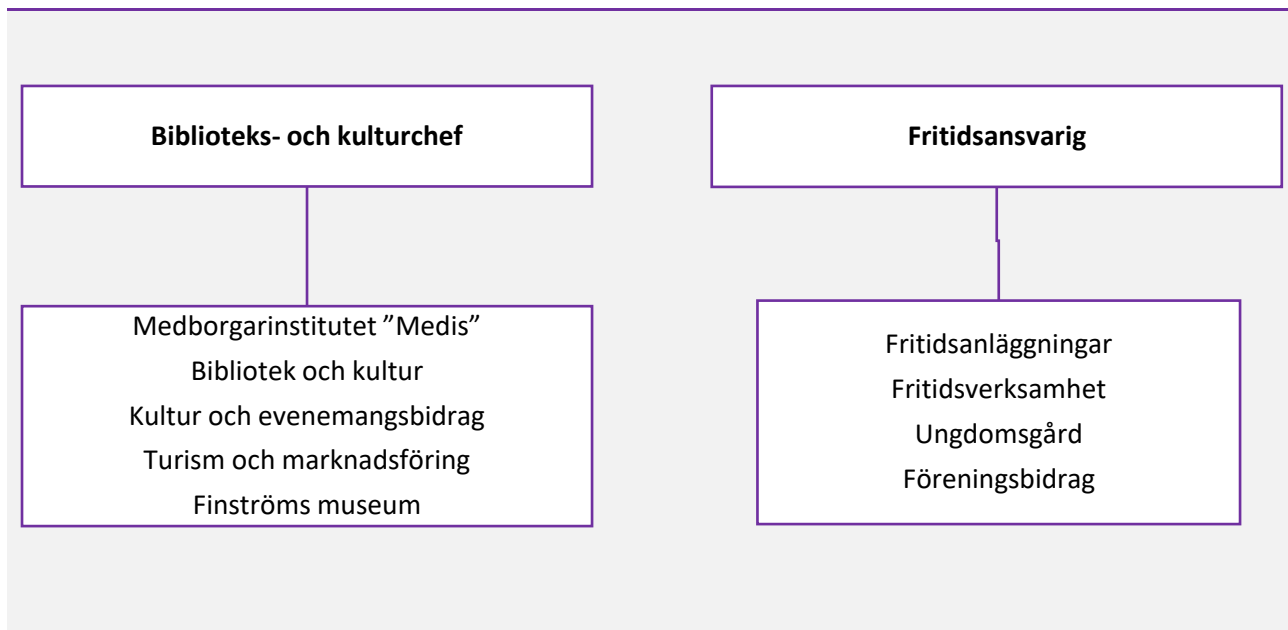
Medlemskommunerna har avtalat att från och med den 1.1.2016 administrerar Nåhd för personalkostnaderna för lågstadiet specialklass. De övriga kostnaderna administreras i specialklassens hemkommun och finns i dess budget.

### Nyckeltal

Elevantal Ghs	Kommun	BOKSLUT	BUDGET	BUDGET	%-förändr	PLAN	PLAN
		2019	2020	2021	2019-2021	2022	2023
	Finström	98,5	99,5	98	-0,51%	99	100,5
	Geta	13	14	15,5	19,23%	16,5	15
	Saltvik	58,5	57,5	66,5	13,68%	69,5	61
	Sund	31,5	39	42	33,33%	41,5	34,5
	Vårdö	10,5	14,5	19	81,95%	19,5	17,5
<b>Totalt medlemskommuner</b>		<b>212</b>	<b>224,5</b>	<b>241</b>	<b>13,67%</b>	<b>246,5</b>	<b>228,5</b>
	Elev fr annat distrikt	2	2	1,5		0,5	
<b>Högstadiellev i skola i Nåhd</b>		<b>214</b>	<b>226,5</b>	<b>242,5</b>		<b>247</b>	<b>228,5</b>
	Elev i annat distrikt	2	3,5	4		2,5	1

# BIBLIOTEK OCH KULTUR & UNGDOM OCH IDROTT

## Organisation



## Verksamhetsområde och verksamhetsidé

### Bibliotek och kultur

- Bibehålla biblioteksservicen på en hög nivå både vad gäller utbudet av medier och tjänster samt upprätthålla en generös öppethållning
- Inspirera barn och ungdomar att läsa och nyttja bibliotekets service
- Ordna kulturrevenemang och understöda kulturbegivenheter så långt resurserna medger
- Kultur- och evenemangsbidrag till föreningar och kulturarbetare i kommunen

### Turism och marknadsföring

- Informera om Finströms kommun till invånare, turister och presumtiva inflyttare.
- Uppdatera hemsidan, Instagram och kommunens olika Facebooksidor.
- 

### Ungdom och idrott

- Bibehålla god standard på kommunens fritidsanläggningar; fotbollsplanerna i Markusböle, badstränderna i Bamböle, Tjudö och Godby samt vandringsleder och motions banor
- Ordna fritidsaktiviteter för barn och ungdomar under skolterminerna och loven
- Ungdomsgården i Godby
- Föreningsbidrag
- Uthyrning och städning av de publika utrymmena i Breidablick

## Mål 2021

### Bibliotek och kultur

- Utveckla och marknadsföra vår utställningsverksamhet som håller en mycket hög klass
- Inreda och utveckla det förstora sagorummet, även med möjlighet till uthyrning kvällstid under öppethållning.

### Turism och marknadsföring

- Marknadsföra stolpreklamen i Godby

### Ungdom och idrott

- Utöka uthyrningen av Breidablick
- Öka deltagarantalet i fritidsaktiviteter
- Försöka få statistik på vandringsleder samt badstränder
- Nya toalettankar till Bamböle
- Markförbättring av motionsspåret vid Breidablick
- Muddring Tjudö badstrand

## Mål 2022-2023

- Att hålla samma goda standard på biblioteket och kulturverksamheten även om de ekonomiska tiderna blir sämre. Det är då som kulturen verkligen behövs i samhället.
- Renovering av hopptornet i Bamböle

## Översikt av verksamheten

### Bibliotek och kultur

#### Styrkor:

Vi har mycket generösa öppettider på biblioteket i Finström 34 vt med bemanning och dessutom meröppet bibliotek alla dagar kl 9-21. Vi har en mycket kunnig och flexibel personal som möjliggör detta även då vi numera inte tar in vikarier.

Vi har en utställningsverksamhet med goda förutsättningar som är unik i sitt slag och en kulturverksamhet som är mycket uppskattad.

Vi arbetar för ökat läsintresse, särskilt bland barnen men även genom att hålla ett aktuellt bokbestånd. Vi har låntagare från hela norra Åland men även kunder från Jomala och Mariehamn är väl representerade bland dem som vi betjänar.

#### Svagheter:

Om besparingar på lönekontot blir aktuellt är det inte praktiskt att stänga verksamheten veckovis t ex för att ta ut extra ledigheter. Meröppetverksamheten, återlämningar i bokinkast och boktransporter mellan biblioteken bl a gör att vi bör upprätthålla en regelbunden verksamhet. Vi har hållit stängt under fredagar då skolan har lovdagar för att kunna ta ut extra ledigheter. Men för övrigt utnyttjar vi personalresurserna maximalt.

### Möjligheter:

Efter fritidsledarnas flytt till Ungdomsgården har vi kunnat förstora sagorummet, vilket gett bättre möjligheter till luftkonditionering och spridning av deltagarna vid samlingar i rummet. Det kan i viss utsträckning även utnyttjas till uthyrning under kvällstid då biblioteket är öppet med bemanning.

### Hot:

Förutom hot om stängning av verksamheten i samband med pandemins utveckling så är vårt största hot av ekonomisk art. Mindre pengar för nyinköp leder i längden till en sämre service och kundernas missnöje, färre utlån blir en ond cirkel.

### Ungdom och idrott

**Styrkor:** Duktig personal som kompletterar varandra bra vid behov kan vi vikariera varandra. Bra eftermiddagsverksamhet, fin ungdomsgård, fina anläggningar. Närheten till skola, idrottshall, simhall och ungdomsgård allt inom 500 meter. Bra samarbete med föreningar, församlingen och övriga norr åländska kommuner.

**Svagheter:** Skört med personalen när det är liten verksamhet och svårt att få vikarier på kort varsel.

**Möjligheter:** Utveckla ungdomsaktiviteter med större samarbete med norra Åland, förbättra vandringsleder och anläggningar.

**Hot:** Pandemin kan tvinga oss att stänga ner vissa verksamheter, eventuellt mindre anslag sänker kvaliteten på anläggningar o barn/ ungdomsverksamheten

## Sifferdelen

	Bokslut 2019	Budget 2020	Budget 2021	Jmfr bokslut 19/budget 21
<b>EXTERNA NETTO (RAM)</b>	<b>-381 792</b>	<b>-423 376</b>	<b>-378 762</b>	<b>-1 %</b>
<b>BIBLIOTEK OCH KULTUR</b>	<b>-134 561</b>	<b>-160 232</b>	<b>-151 078</b>	<b>12 %</b>
<b>VERKSAMHETENS INTÄKTER</b>	<b>391</b>	<b>200</b>	<b>550</b>	<b>41 %</b>
Försäljningsintäkter	200	200	100	-50 %
Övriga verksamhetsintäkter	191	0	450	136 %
<b>VERKSAMHETENS KOSTNADER</b>	<b>-134 952</b>	<b>-160 432</b>	<b>-151 628</b>	<b>12 %</b>
Personalkostnader	-105 612	-117 282	-119 528	13 %
Köp av tjänster	-5 532	-9 100	-5 300	-4 %
Material, förnödenheter och varor	-20 294	-29 100	-23 200	14 %
Understöd	-1 809	-2 350	-1 600	-12 %
Övriga verksamhetskostnader	-1 705	-2 600	-2 600	53 %
<b>MEDIS</b>	<b>-52 004</b>	<b>-60 704</b>	<b>-46 319</b>	<b>-11 %</b>
<b>VERKSAMHETENS INTÄKTER</b>	<b>8 700</b>	<b>5 200</b>	<b>5 200</b>	<b>-40 %</b>
Understöd	8 700	300	300	-97 %
<b>VERKSAMHETENS KOSTNADER</b>	<b>-60 704</b>	<b>-69 404</b>	<b>-55 019</b>	<b>-9 %</b>
Köp av tjänster	-60 704	-69 404	-55 019	-9 %

<b>TURISM OCH MARKNADSFÖRING</b>	<b>-6 442</b>	<b>-4 700</b>	<b>-3 200</b>	<b>-50 %</b>
<b>VERKSAMHETENS INTÄKTER</b>	<b>4 577</b>	<b>5 200</b>	<b>5 200</b>	<b>14 %</b>
Försäljningsintäkter	750	300	300	-60 %
Övriga verksamhetsintäkter	3 827	4 900	4 900	28 %
<b>VERKSAMHETENS KOSTNADER</b>	<b>-11 019</b>	<b>-9 900</b>	<b>-8 400</b>	<b>-24 %</b>
Köp av tjänster	-11 019	-9 900	-8 400	-24 %
Material, förnödenheter och varor				
<b>FRITIDSVERKSAMHET</b>	<b>-188 785</b>	<b>-197 740</b>	<b>-178 165</b>	<b>-6 %</b>
<b>VERKSAMHETENS INTÄKTER</b>	<b>7 853</b>	<b>8 500</b>	<b>14 000</b>	<b>78 %</b>
Avgiftsintäkter	2 906	3 500	3 500	20 %
Försäljningsintäkter	0	0	0	0 %
Understöd och bidrag	0	0	0	0 %
Övriga verksamhetsintäkter	2 854	3 000	3 500	23 %
<b>VERKSAMHETENS KOSTNADER</b>	<b>-196 638</b>	<b>-206 240</b>	<b>-192 165</b>	<b>-2 %</b>
Personalkostnader	-96 642	-91 790	-91 315	-6 %
Köp av tjänster	-25 870	-33 650	-27 150	5 %
Material, förnödenheter och varor	-10 056	-7 500	-6 700	-33 %
Understöd	-49 950	-53 000	-51 000	2 %
Övriga verksamhetskostnader	-14 120	-20 300	-16 000	13 %

## Avvikelser

### Bibliotek och kultur

- Framförallt bibliotekets bokslut för 2019 var extremt lågt vad gäller bokinköp av olika orsaker. Vi minskar våra inköp och köp av tjänster med totalt med 7600 € jmf med 2020 års budget men kommer ändå inte ner på 2019 års nivå.
- Från övrig kulturverksamhet har vi strukit konstinköp, museisatsningar, luciakaffe och minskat på kulturbidrag.
- Turism och marknadsföring sparar in på att göra sommarnumret av Aktuellt i Finström svartvitt.
- Medis verksamhet enligt 2020 års budget skulle innebära en överskridning med 8700 € jmf med 2019 års bokslut. Vi bör klargöra vårt sparbetning till Medis genom en skrivelse för att förhandla om kostnaderna. Konsekvenserna blir annars inbesparing av personalens sp-dagar. En inbesparing på ca 6000 € men som innebär att vi behöver stänga biblioteket fredagar under hela året för att kunna upprätthålla verksamheten och samtidigt ta ut 45 extra lediga dagar.
- 

### Ungdom och idrott

I budgetförslaget -178 165 euro har vi höjt på driften för anläggningar med 3000 euro, inventarier på ungdomsgården 500 euro, föreningsbidrag 3000 euro. En omvandling av 1/3 av semesterpremie till ledig tid gör en minskning på 1 660 euro.

## Nyckeltal

### Personal

	Bokslut	Budget	Budget	Jämf.
<b>Bibliotek och kultur</b>	<b>2019</b>	<b>2020</b>	<b>2021</b>	<b>19/21</b>
Biblioteks- o kulturchef	1	1	1	0
Barn- och ungdomsbibl.	0,372	0,372	0,372	0
Bibliotekarie	0,789	0,789	0,789	0
Timanställd (tidsbunden)	0,026	0	0	0,026
Lokalvårdare	0,20	0,2	0,2	0
<b>Totalt</b>	<b>2,39</b>	<b>2,39</b>	<b>2,39</b>	<b>-0,026</b>

	Bokslut	Budget	Budget	Jämf.
<b>Fritidsverksamhet</b>	<b>2019</b>	<b>2020</b>	<b>2021</b>	<b>19/21</b>
Fritidsansvarig	1	1	1	1
Fritidsledare	1	1	1	1
<b>Totalt</b>	<b>1</b>	<b>2</b>	<b>2</b>	<b>2</b>

### Övriga nyckeltal

<b>Biblioteket</b>	<b>Bokslut</b>	<b>Budget</b>	<b>Budget</b>
	<b>2019</b>	<b>2020</b>	<b>2021</b>
Antal utlån	35 847	32 000	34 000
Antal utlån/invånare	13,2	12,4	13,1
Antal besök i biblioteket	28 115	25 230,00	26 800
Antal besök/invånare	10,4	10	10,3

<b>Biblioteket*</b>	<b>Bokslut</b>	<b>Budget</b>	<b>Budget</b>
	<b>2019</b>	<b>2020**</b>	<b>2021</b>
Bokbestånd	19 573	20 959	21 000
Aktiva låntagare	1 053	716***	1200
Meröpper kunder	240	249	260
Meröppet inloggningar	813	262***	810
Utställningar	10,0	8	10
Evenemang	12	7,00	9
Aktuellt i Finström	10,0	9	9

\*) Nya nyckeltal

\*\*) Coronastängt 18.3-31.5

\*\*\*) 1.1-1.7.2020

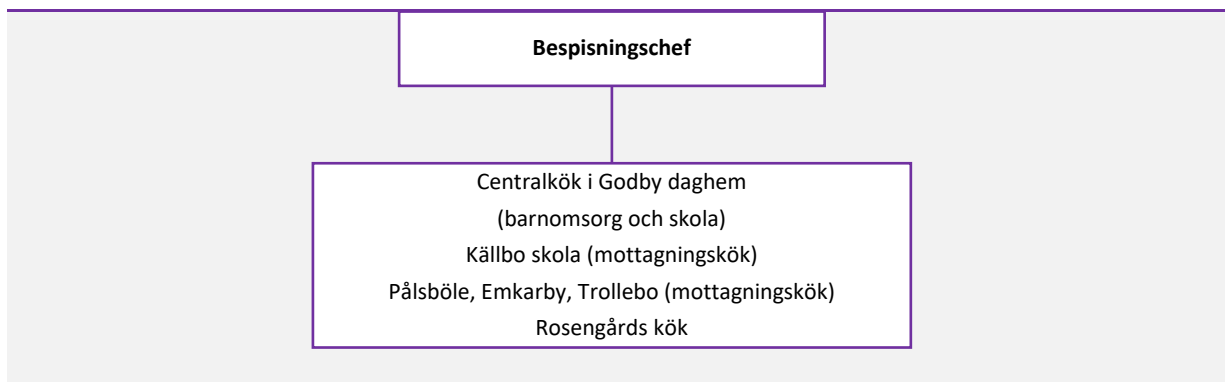
<b>MEDIS</b>	<b>Bokslut 2019</b>	<b>Budget 2020</b>	<b>Budget 2021</b>
Antal kurser i Finström	11	12	12
Antal deltagare	367	370	370
Kostnad/deltagare	138	140	140

<b>FRITIDSVERKSAMHET</b>	<b>Bokslut 2019</b>	<b>Budget 2020</b>	<b>Budget 2021</b>
Deltagare fritidsaktiviteter	181	200	200
Besök i ungdomsgården	1784	1800	1900
Antal besök per öppethållningstillfälle	16,5	16,6	17,6
Bokningar av Breidablick	57	60	70
Bokningar av Breidablick/vecka	1,09	1,15	1,30
Markusböle träningstimmar	384	400	410
Markusböle matcher (seriematcher)	13	13	15
Markusböle poolspel (18 matcher)	4	4	4
Markusböle turneringar (160 matcher)	4	4	4
Korpomgångar (fotboll 30 matcher)	3	2	3
Klubbkamp i friidrott	1	1	1
Fotbollsskola	1	2	2



# CENTRALKÖK

## Organisation



## Verksamhetsområde och verksamhetsidé

- Centralköket tillagar mat till Källbo skola och barnomsorgen, fem dagar/vecka (Godby daghem, Emkarby daghem, Pålsböle daghem, gruppfamiljedaghemmet Trollebo). Samt levererar frukt till personalen.
- Centralköket tillagar mat till skolans planeringsdagar, kommunstyrelsens möten och nämndernas möten samt måltider för personal (t.ex. daghemmens arbetskvällar).
- Rosengårds kök tillagar mat till serviceboende och hemservicen, sju dagar/vecka. Kökspersonalen vikarierar varandra (Centralkök-Rosengårdskök-Källbo kök).

## Mål 2021

- Fortsätta tillreda näringsriktig mat som är anpassad för barn och äldre.
- Utöka matservicetransporter till äldre i hemmet.
- Se över möjlighet till arbetsrotation, anställda flyttas mellan enheter under en viss tid och byter arbetsmiljö.

## Mål 2022–2023

- Inskaffning av lagerhanteringssystem/kosthållsprogram, Rosengårds kök och Centralköket.
- Ombyggnation av Rosengårds kök.

## Översikt av verksamheten

### Styrkor:

Köksverksamheten är varierande och mångsidig, tillagning av mat sker till daghem, skola och äldreboende. Personalen är kunnig och har en hög yrkeskompetens inom sitt område.

### Svagheter:

Till viss del finns ett gammalmodigt arbetssätt, istället för att använda dagens teknik.

Avsaknaden av ett kosthållsprogram.

Sliten och omodern köksutrustning på flera enheter.

### Möjligheter:

Köket i Rosengård kan utöka matleveranser och har redan idag viss beredskap för utökning.

Personal kan hjälpa och vikariera varandra mellan enheterna.

### Hot:

Ovissheten om pandemin och dess verkningar.

## Sifferdelen

	Bokslut 2019	Budget 2020	Budget 2021	Jmfr bokslut 19/budget 21
<b>EXTERNA NETTO (RAM)</b>	<b>-503 435</b>	<b>-487 061</b>	<b>-505 553</b>	<b>0 %</b>
<b>CENTRALKÖKET</b>	<b>-410 049</b>	<b>-380 059</b>	<b>-388 218</b>	<b>-5 %</b>
<b>VERKSAMHETENS INTÄKTER</b>	<b>4 865</b>	<b>5 000</b>	<b>6 000</b>	<b>23 %</b>
Försäljningsintäkter	3 123	3 000	3 000	-4 %
Understöd och bidrag	0	2 000	3 000	
Övriga verksamhetsintäkter	1 742	0	0	-100 %
<b>VERKSAMHETENS KOSTNADER</b>	<b>-414 914</b>	<b>-385 059</b>	<b>-394 218</b>	<b>-5 %</b>
Personalkostnader	-202 984	-198 259	-199 518	-2 %
Köp av tjänster	-15 718	-15 500	-14 600	-7 %
Material, förnödenheter och varor	-195 732	-171 300	-180 100	-8 %
<b>ROSENGÅRDS KÖK</b>	<b>-93 386</b>	<b>-107 002</b>	<b>-117 335</b>	<b>26 %</b>
<b>VERKSAMHETENS INTÄKTER</b>	<b>170 213</b>	<b>160 000</b>	<b>160 000</b>	<b>-6 %</b>
Försäljningsintäkter	170 213	160 000	160 000	-6 %
<b>VERKSAMHETENS KOSTNADER</b>	<b>-263 599</b>	<b>-267 002</b>	<b>-277 335</b>	<b>5 %</b>
Personalkostnader	-159 389	-169 152	-170 885	7 %
Köp av tjänster	-11 691	-13 050	-12 350	6 %
Material, förnödenheter och varor	-92 519	-84 800	-94 100	2 %

## Avvikelser

I budgetförslaget omfattande – 505 553 € ingår följande förändringar:

- Ingen utökning av matutkörare till Rosengård kök, 20%

## Nyckeltal

### Personal

	Bokslut 2019	Budget 2020	Budget 2021	Jämf. 19/21
<b>Centralkök</b>				
Bespisningschef	1	1	1	0
Kock	1	1	1	0
Köksbiträde	2,825	2,825	2,784	-0,041
<b>Totalt</b>	<b>4,825</b>	<b>4,825</b>	<b>4,784</b>	<b>-0,041</b>

	Bokslut 2019	Budget 2020	Budget 2021	Jämf. 19/21
<b>Rosengård kök</b>				
Kock	2	2	2	0
Köksbiträde	1,75	1,75	1,75	0
<b>Totalt</b>	<b>3,75</b>	<b>3,75</b>	<b>3,75</b>	<b>0</b>

### Övriga nyckeltal

	Bokslut 2019	Budget 2020	Budget 2021
<b>Centralköket - antal portioner</b>			
Alla daghem	40 550	40 520	46 600
Källbo skola	43 050	43 000	43 980
<b>Totalt</b>	<b>83 600</b>	<b>83 520</b>	<b>90 580</b>

	Bokslut 2019*	Budget 2020*	Budget 2021
<b>Rosengård kök - antal portioner</b>			
Lunch till boende	5 500		5 500
Lunch, personal och gäster	4 890		4 900
Lunch , utkörningar	6 987		6 990
Middag	9 590		9 590
Kvällsmål	6 620		6 620
<b>Totalt</b>	<b>33 587</b>		<b>33 600</b>

\*) Nytt nyckeltal för bokslut 2019 som inte funnits tidigare år och beräknades inte till budget 2020

	Bokslut 2019*	Budget 2020	Budget 2021
Centralköket, extern kostnad/portion	1,80	1,80	1,80
Rosengård kök, extern kostnad/portion	6,27	6,27	6,27
<b>Totalt</b>	<b>8,07</b>	<b>8,07</b>	<b>8,07</b>

\*) nytt sätt att räkna ut den externa kostnaden/portion. På CK är frukost, mellanmål, lunch och frukt beaktad. På RG är frukost, lunch, mellanmål, frukt, middag och kvällsmål beaktad.

# BYGGNADS- OCH MILJÖINSPEKTIONEN

## Organisation

### Byggnads- och miljöinspektör

Övervaknings- och tillståndsmyndighet för byggnads- och miljöärenden i Finströms kommun

## Verksamhetsområde och verksamhetsidé

- Nämndens målsättning är god service åt kommuninvånarna och en effektiv ärendehantering.

## Mål 2021

- Göra en analys i samarbete med Lantmäteribråran för att förbättra kommunens byggnadsuppgifter.
- Förbereda för att ta över avfallshanteringen från Tekniska.

## Mål 2022-2023

- Ta över avfallshanteringen från Tekniska.

## Översikt av verksamheten

### Styrkor:

Personal som strävar efter att ge effektiv och saklig service till kommuninvånare och byggare. Välutvecklade bygglovsprogram och karttjänster. Gör att arbetet kan utföras smidigt med god service till kommuninvånarna.

Bra samarbete med brandmyndigheten där syner, ärendehantering och genomgång med kunder samkörs.

### Svagheter:

Ensam tjänsteman inom verksamheten. Sårbart vid längre sjukfrånvaro och vid perioder med högre arbetsbelastning.

### Möjligheter:

Ytterligare samarbete och mer gemensamma möten med övriga byggnadsinspektörer.

Utveckla bygglovsprogrammet ADAM vartefter behov uppstår i verksamheten.

### Hot:

Pandemin och dess verkningar på byggandet i kommunen. Kan leda till mindre nybyggnation den närmaste tiden.

## Sifferdelen

	Bokslut 2019	Budget 2020	Budget 2021	Jmfr bokslut 19/budget 21
<b>EXTERNA NETTO (RAM)</b>	<b>-79 697</b>	<b>-78 163</b>	<b>-73 404</b>	<b>-8 %</b>
<b>BYGGNADSINSPEKTION</b>				
<b>VERKSAMHETENS INTÄKTER</b>	<b>20 294</b>	<b>23 000</b>	<b>21 000</b>	<b>3 %</b>
Avgiftsintäkter	20 294	23 000	21 000	3 %
<b>VERKSAMHETENS KOSTNADER</b>	<b>-99 990</b>	<b>-101 163</b>	<b>-94 404</b>	<b>-6 %</b>
Personalkostnader	-91 548	-81 513	-74 904	-18 %
Köp av tjänster	-7 985	-17 400	-17 200	115 %
Material, förnödenheter och varor	-339	-2 250	-2 300	579 %
Övriga verksamhetskostnader	-119	0	0	

## Avvikelser

- Byråsekreterare dras ner från 40 till 20 procent.
- Förhoppningsvis bör detta inte påverka verksamheten avsevärt. Arbetet har effektiviserats med hjälp av det nya bygglovsprogrammet ADAM.

## Nyckeltal

### Personal

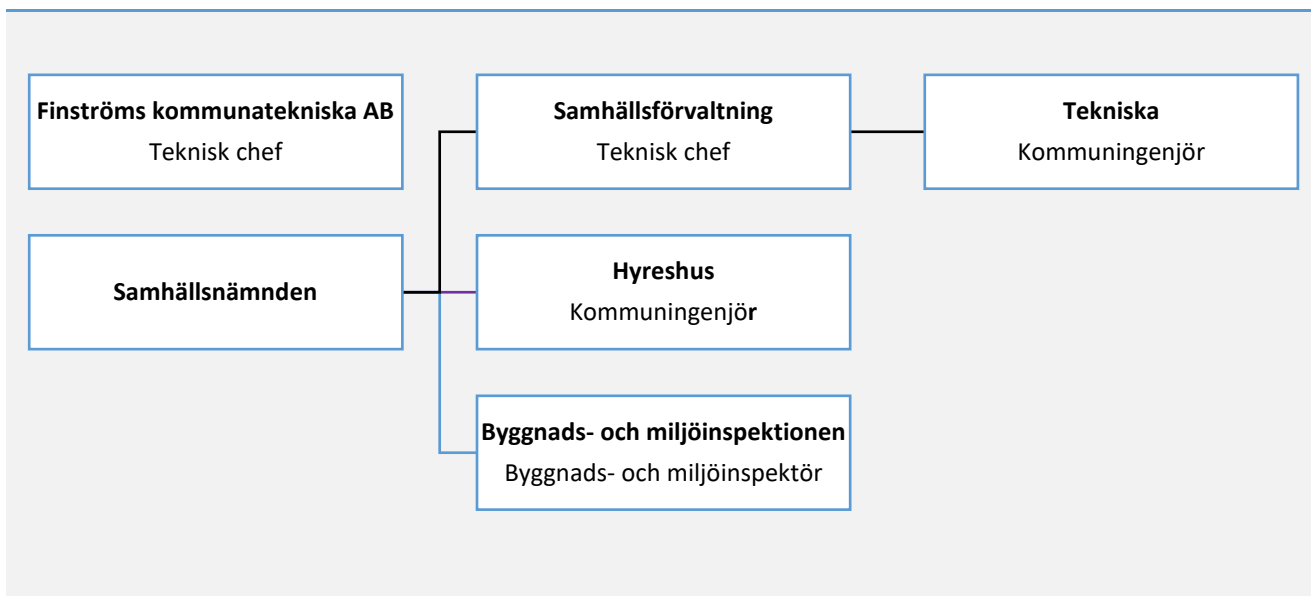
	Bokslut 2019	Budget 2020	Budget 2021	Jämf. 19/21
Byggnadsinspektör	1	1	1	0
Kanslist	0,4	0,4	0,2	-0,2
<b>Totalt</b>	<b>1,4</b>	<b>1,4</b>	<b>1,2</b>	<b>-0,2</b>

### Övriga nyckeltal

Finström	2018	2019	30.6.2020
Bygglov	45	44	53
Bygganmälan	7	4	6
Rivningsanmälan	3	6	3
Avloppstillstånd	15	12	11
Antal bevilj. Nya bostäder	9	12	15
Färdigställda nya bostäder	10	10	7
Syner			

# SAMHÄLLSNÄMNDEN

## Organisation



## Verksamhetsområde

### Allmänt

- Följa upp verksamhetsplaner, visioner, strategier och målsättningar.
- Godkänna allmänna anvisningar och instruktioner
- Behandling av ärenden och uppgifter som inte delegerats annanstans

### Specifika uppgiftsområden

- Planläggning inom ramen av sitt verksamhetsområde
- Byggnadstillsyn och miljövård
- Kommunalteknik
- Förvaltning av egendom

## Mål 2021

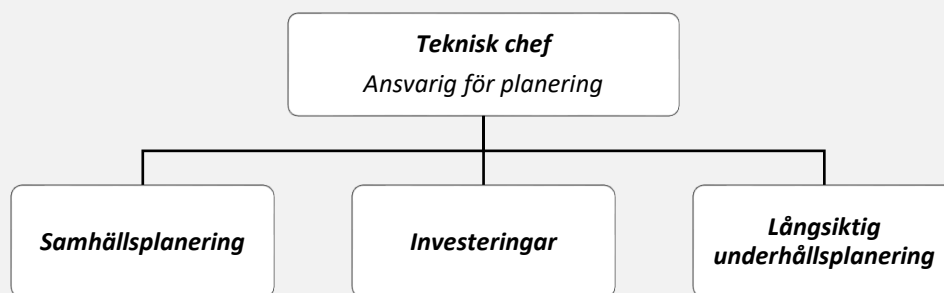
- Arbeta för att säkra framtida tillgång på bostadsmark inom kommunen

## Mål 2022-2023

- Arbete med trafiksäkerhetsfrågor

# SAMHÄLLSFÖRVALTNING

## Organisation



## Verksamhetsområde och verksamhetsidé

- Skapa förutsättningar för en långsiktig tillväxt av Godby
- Vara lyhörd för kommuninvånarnas önskemål
- Arbeta för en miljömässigt hållbar utveckling

## Mål 2021

- Uppdatera delgeneralplan för Godby
- Ta fram planer för nya bostadstomter i anslutning till befintlig infrastruktur

## Mål 2022–2023

- Arbeta vidare med nya bostadstomter på lättillgänglig mark
- Utveckla administrationen kring VA och avfallshantering
- Ökat samarbete inom GIS-området

## Översikt av verksamheten

### Styrkor:

Nischad personal, som har olika inriktningar, vilket ger en bred kompetens.

### Svagheter:

Den långsiktiga planeringen blir lidande i brist på genomtänkta översiktsplaner.

Tidsbrist ökar behov av externa tjänster och ökar risk för att samordningsaspekter inte beaktas.

### Möjligheter:

Ett nytt ekonomisystem öppnar upp för nya modernare verktyg inom administrationen.

Det ekonomiska läget ger möjligheter för mer effektivisering och verksamhetsutveckling och i förlängningen möjlighet att sälja tjänster.

En dedikerad samhällsplanerare skulle skapa bättre kontinuitet i samhällsbyggandet.

### Hot:

Gamla planområden med inaktuella bestämmelser skapar extra administration.

Generell hög arbetsbelastning ställer höga krav på prioritering och ledning.

## Sifferdelen

	Bokslut 2019	Budget 2020	Budget 2021	Jmfr bokslut 19/budget 21
<b>Samhällsförvaltning och tekniska</b>	<b>-1 230 036</b>	<b>-1 057 072</b>	<b>-960 938</b>	<b>-22 %</b>
<b>Samhällsförvaltning</b>	<b>Bokslut 2019</b>	<b>Budget 2020</b>	<b>Budget 2021</b>	<b>Jmfr bokslut 19/budget 21</b>
	<b>-133 297</b>	<b>-117 414</b>	<b>-114 469</b>	<b>-14 %</b>
<b>FÖRVALTNING</b>	<b>-118 021</b>	<b>-105 414</b>	<b>-102 469</b>	<b>-13 %</b>
<b>VERKSAMHETENS INTÄKTER</b>	<b>36 917</b>	<b>38 600</b>	<b>34 000</b>	<b>-8 %</b>
Försäljningsintäkter	36 917	38 600	34 000	-8 %
<b>VERKSAMHETENS KOSTNADER</b>	<b>-154 938</b>	<b>-144 014</b>	<b>-136 469</b>	<b>-12 %</b>
Personalkostnader	-128 399	-115 364	-109 349	-15 %
Köp av tjänster	-25 360	-26 250	-25 150	-1 %
Material, förnödenheter och varor	-1 045	-2 400	-1 800	72 %
<b>SAMHÄLLSPANERING</b>	<b>-15 276</b>	<b>-12 000</b>	<b>-12 000</b>	<b>-21 %</b>
<b>VERKSAMHETENS KOSTNADER</b>	<b>-15 271</b>	<b>-12 000</b>	<b>-12 000</b>	<b>-21 %</b>
Köp av tjänster	-15 271	-12 000	-12 000	-21 %

## Avvikelser

### Samhällsförvaltning:

- Mindre experttjänster innebär att förvaltningen i större utsträckning behöver arbetsro och tydliga direktiv. Man har också mindre möjligheter att hantera de avvikelser som kan uppstå.
- Byråsekreterartjänsten är delvis omfördelat till centralförvaltningen och delvis effektiviserad vilket medför en lägre %.

### Samhällsplanering:

- Mindre anslag innebär mindre flexibilitet att prioritera planering utefter efterfrågan.



## Nyckeltal

### Personal

Tekniska	Bokslut	Budget	Budget	Jämf.
	2019	2020	2021	
Planerings- o utvecklingschef*	1	1	1	0
Samhällsplanerare	0	0	0	0
Byråsekreterare**	1	1	0,65	-0,35
<b>Totalt</b>	<b>2,0</b>	<b>2,0</b>	<b>1,65</b>	<b>-0,35</b>

\*) 10 % av kostnaderna faktureras Finströms Kommunaltekniska Ab (FKTAB)

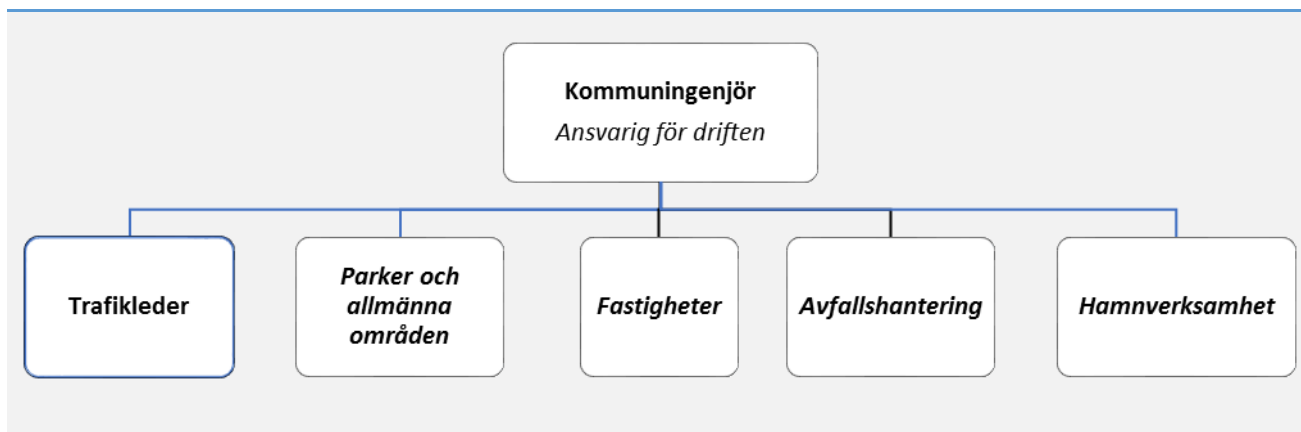
\*\*\*) 60 % av heltid faktureras Finströms Kommunaltekniska Ab (FKTAB)

### Övriga nyckeltal

Samhällsplanering	Bokslut	Budget	Budget	Jämf.
	2019	2020	2021	19/21
Under året godkända nya och ändrade detaljplaner (Yta i ha)	7,98	1,91	1,64	-6,34
<b>Ägande</b>				
Åkerareal i kommunens ägo (ha)	8,00	3,8	3,8	-4,2
Skogsareal i kommunens ägo, (ha)	27,19	27,19	27,19	0

# TEKNISKA

## Organisation



## Verksamhetsområde och verksamhetsidé

- Alla vägar ska erbjuda god komfort och vara trafiksäkra för alla
- Alla byggnader ska underhållas med långsiktiga mål
- Inomhusmiljö ska vara god där verksamhet bedrivs
- Där allmän service tillhandahålls ska universell utformning och tillgänglighet säkerställas
- Avfallshanteringen skall ge möjligheter för ett rent och städat landskap

## Mål 2021

- Fokuserat underhåll på kommunens fastigheter
- Fortsatt samarbete med övriga kommuner för hållbart VA och miljöarbete
- Förbereda för att ge över avfallshanteringen till byggnadsinspektionen

## Mål 2022–2023

- Se över interna arbetsinstruktioner för förebyggande underhåll

## Översikt av verksamheten

### Styrkor:

Duktig och kompetent personal, som har olika inriktningar, vilket ger en bred kompetens inom olika områden.

### Svagheter:

Med en liten personalgrupp är tekniska alltid känsliga för sjukskrivningar och övrig frånvaro som tex semestrar.

### Möjligheter:

En renovering av Vägstationen kommer att möjliggöra bättre uppföljning av felanmälningarna då fastighetsskötarna kommer att ha tillgång till ett kontorsutrymme samt mer ändamålsenliga lokaler.

**Hot:** Underhållsskulden på kommunens fastigheter.

## Sifferdelen

Tekniska	Bokslut 2019	Budget 2020	Budget 2021	Jmfr bokslut 19/budget 21
	<b>-1 096 739</b>	<b>-939 658</b>	<b>-846 469</b>	<b>-23 %</b>
<b>TRAFIKLEDER</b>	<b>-178 051</b>	<b>-182 700</b>	<b>-150 660</b>	<b>-15 %</b>
<b>VERKSAMHETENS INTÄKTER</b>	<b>1 628</b>	<b>0</b>	<b>0</b>	<b>-100 %</b>
Avgiftsintäkter	593	0	0	-100 %
<b>VERKSAMHETENS KOSTNADER</b>	<b>-179 680</b>	<b>-182 700</b>	<b>-150 660</b>	<b>-16 %</b>
Köp av tjänster	-157 543	-163 400	-122 700	-22 %
Material, förnödenheter och varor	-15 218	-15 000	-20 660	36 %
Understöd	-1 351	-2 500	-1 500	11 %
Övriga verksamhetskostnader	-5 567	-1 800	-5 800	4 %
<b>PARKER OCH ALLMÄNNA OMRÅDEN</b>	<b>-22 386</b>	<b>-11 450</b>	<b>1 350</b>	<b>-106 %</b>
<b>VERKSAMHETENS INTÄKTER</b>	<b>1 206</b>	<b>0</b>	<b>9 200</b>	<b>0 %</b>
Försäljningsintäkter				
Övriga verksamhetsintäkter	614	0	9 200	0 %
<b>VERKSAMHETENS KOSTNADER</b>	<b>-23 592</b>	<b>-11 450</b>	<b>-7 850</b>	<b>-67 %</b>
Köp av tjänster	-20 110	-6 000	-4 200	-79 %
Material, förnödenheter och varor	-3 482	-5 450	-3 650	5 %
<b>FASTIGHETER</b>	<b>-891 284</b>	<b>-723 707</b>	<b>-683 691</b>	<b>-23 %</b>
<b>VERKSAMHETENS INTÄKTER</b>	<b>96 879</b>	<b>113 000</b>	<b>116 635</b>	<b>20 %</b>
Försäljningsintäkter	57 553	70 000	70 000	22 %
Övriga verksamhetsintäkter	39 326	43 000	46 635	19 %
<b>VERKSAMHETENS KOSTNADER</b>	<b>-988 163</b>	<b>-836 707</b>	<b>-800 326</b>	<b>-19 %</b>
Personalkostnader	-214 563	-201 367	-245 761	15 %
Köp av tjänster	-474 676	-336 300	-262 475	-45 %
Material, förnödenheter och varor	-283 428	-292 800	-281 550	-1 %
Övriga verksamhetskostnader	-15 496	-6 240	-10 540	-32 %
<b>AVFALLSHANTERING</b>	<b>-6 863</b>	<b>-9 501</b>	<b>-10 358</b>	<b>51 %</b>
<b>VERKSAMHETENS INTÄKTER</b>	<b>103 388</b>	<b>118 247</b>	<b>108 000</b>	<b>4 %</b>
Avgiftsintäkter	97 265	109 247	100 000	3 %
Övriga verksamhetsintäkter	6 122	9 000	8 000	31 %
<b>VERKSAMHETENS KOSTNADER</b>	<b>-110 251</b>	<b>-127 748</b>	<b>-118 358</b>	<b>7 %</b>
Köp av tjänster	-109 412	-114 200	-106 000	-3 %
Material, förnödenheter och varor	-359	-3 300	-7 350	1950 %
Övriga verksamhetskostnader	-480	0	-480	0 %
<b>HAMNVERKSAMHET</b>	<b>1 846</b>	<b>-12 300</b>	<b>-3 110</b>	<b>-268 %</b>
<b>VERKSAMHETENS INTÄKTER</b>	<b>2 036</b>	<b>1 800</b>	<b>1 900</b>	<b>-7 %</b>
Övriga verksamhetsintäkter	2 036	1 800	1 900	-7 %
<b>VERKSAMHETENS KOSTNADER</b>	<b>-191</b>	<b>-14 100</b>	<b>-5 010</b>	<b>2530 %</b>
Köp av tjänster	-129	-14 100	-5 010	3789 %

## Avvikelser

### Personalkostnader:

- Större andel omvandling av semesterpremie till ledig tid, konsekvens är att mindre arbetstimmar på året och risk för mer köpetjänster alternativt behöver hårdare prioriteringar göras i projekten

### Övrigt:

Underhåll kan alltid dras ner för att kortsiktigt spara men kostnaderna blir totalt högre efter några år.

## Nyckeltal

### Personal

	Bokslut	Budget	Budget	Jämf.
Tekniska	2019	2020	2021	19/21
Kommuningenjör*	0,85	0,85	0,9	0,05
Fastighetsskötare**	3	3	3	0
Byråsekreterare***	0	0,1	0,1	0,1
<b>Totalt</b>	<b>3,85</b>	<b>3,95</b>	<b>4</b>	<b>0,15</b>

\*) utöver detta 10 % av heltid disponent, 20 % av kostnaderna faktureras Finströms Kommunaltekniska Ab (FKTAB) 1/3 av beredskapsersättningen faktureras FKTAB, 1/3 av beredskapsersättningen samt ersättning för utfört arbete faktureras Norra Ålands Avloppsvatten

\*\*) 20 % av fastighetsskötseln samt 1/3 av beredskapsersättningen faktureras FKTAB, 1/3 av beredskapsersättningen samt ersättning för utfört arbete faktureras Norra Ålands Avloppsvatten

Utöver detta budgeteras det även för två stycken sommarjobbare inom fastighetsskötseln

\*\*\*) Byråsekreterare för avfallshanteringen

### Övriga nyckeltal

	Bokslut	Budget	Budget	Jämf.
	2019	2020	2021	19/21
<b>Ägande</b>				
Lokaler annat än bostäder som kommunen äger (m2 LY)	25 208	25 208	23 824*	-1 384
Parkområden under kommunens förvaltning (ha)			Kompletteras	

\*) Rivning av gamla Godby daghem, försäljning av Bärvägen 17, Tjudö radhus och Lövvägen

# HYRESHUS

## Organisation

### 27 lägenheter

Lövvägen, Maskrosvägen,  
Tistelgränd, Emkarby och Breidan\*

## Verksamhetsområde och verksamhetsidé

- Alla lägenheter skall hålla ett gott inomhus-klimat
- Alla hyreshus och gårdar skall hållas i vårdat skick
- Alla hus skall ha en underhållsplan för de närmaste tre åren

## Mål 2021

- Renovering av Maskrosvägens fasader
- Energibesiktning av hela hyresbeståndet
- Separera värmesystemen mellan Maskrosvägen och det privatägda Bostads Ab Jordgubben

## Mål 2022-2023

- Målning av Tistelgränd
- Målning av Lövvägen

## Översikt av verksamheten

Verksamheten tillhandahåller lägenheter och varje ledig lägenhet utannonseras på hemsidan och kommunens anslagstavla. Därefter görs en behovsprövning innan lägenheten hyrs ut.

Kommunen har minskat sitt hyresbestånd från 70 lägenheter till 27 stycken på några år vilket innebär att omsättningen på lediga lägenheter har minskat och de som söker lägenhet får vända sig till den privata marknaden.

## Sifferdelen

	Bokslut 2019	Budget 2020	Budget 2021	Jmfr bokslut 19/budget 21
<b>HYRESHUS EXTERNA NETTO</b>	<b>112 315</b>	<b>101 015</b>	<b>85 921</b>	<b>-23,50 %</b>
<b>VERKSAMHETENS INTÄKTER</b>	<b>216 784</b>	<b>202 000</b>	<b>190 900</b>	<b>-11,94 %</b>
Övriga verksamhetsintäkter	216 784	202 000	190 900	-11,94 %
<b>VERKSAMHETENS KOSTNADER</b>	<b>-104 469</b>	<b>-100 985</b>	<b>-104 979</b>	<b>0,49 %</b>
Personalkostnader	-11 355	-9 655	-6 279	-44,70 %
Köp av tjänster	-32 041	-43 330	-43 200	34,83 %
Material, förnödenheter och varor	-61 073	-48 000	-55 500	-9,12 %

## Avvikelser

Avvikelsen i budgeten beror på försäljningen av Bärvägen 17 samt Tjudö radhus. Kostnaderna har inte sjunkit i samma grad på grund av tidigare felbudgetering i och med fastighetsförsäljningar. Intäkter budgeterad på 97% beläggning. Någon inbesparing är inte beaktad då hyreshusens intäkter överskrider utgifterna.

Ingen hyreshöjning är aktuell då konsumentprisindex för Åland har stannat på noll sedan senaste hyresjusteringen.

(\*Breidans bostäder bokförs under kostnadsstället för fastigheter 53502)

## Nyckeltal

### Personal

Hyreshus	Bokslut 2019	Budget 2020	Budget 2021	Jämf.
Disponent*	0,15	0,15	0,10	-0,05
Totalt	0,15	0,15	0,10	-0,05

\*) kommunens kommuningenjör

# BRAND OCH RÄDDNING

## Organisation

### Gemensam räddningsnämnd och räddningschef

- Brand- och räddningsväsende inklusive Finströms frivilliga brandkår och befolkningsskyddet

## Verksamhetsområde och verksamhetsidé

- Enligt ÅFS 106/06 skall kommunen trygga kommuninvånarnas säkerhet samt bedriva förebyggande verksamhet bl.a. genom att utföra brandsyn, besluta om sotning, intern utbildning i företag och organisationer samt för allmänheten.
- Kommunen medverkar i planerings-, informations- och utbildningsinsatser med anledning av räddningslagstiftningen. I det löpande arbetet ska kommunen på bästa möjliga sätt kunna hantera olyckor som uppstår samt bistå samarbetskommunerna och övriga samarbetspartners i enlighet med uppgjorda avtal.
- Genom verksamhetsansvariga utbilda och informera kommunens personal samt upprätthålla god kontakt med de i kommunen verksamma näringslivet.
- För att kommunens invånare och övriga ska erhålla en snabb och effektiv hjälp vid oförutsedd händelse upprätthålla en god operativ räddningstjänst genom nära kontakter med kommunens avtalsbrandkår samt därtill uppmuntra till en aktiv och mångsidig juniorverksamhet för återväxten i kåren.
- I samarbete för befolkningsskyddet upprätthålla och utveckla kommunens befolkningsskydd beträffande beredskap, skyddsåtgärder och teknisk utrustning.
- Kommunens sektorplaner hålls uppdaterade.

## Mål 2021

- I samråd med kommunens avtalsbrandkår och med hänsyn till tillgängliga budgetmedel möjliggöra för fortsatt hög kvalitet på brand- och räddningsmaterielen.
- Utföra praktisk utrymningsövning i skola, förebyggande verksamhet i dagis och kommunens äldreomsorg.
- Bistå de kommunala verksamhetsområdena vid planering av oförutsedd händelse som kan påverka verksamheten
- Avtalsbrandkåren bibehåller sin kontinuerliga kunskaps- och övningsnivå.
- Beslut av reviderad servicenivå

## Mål 2022-2023

- Utbyte av manskapsbil F17
- Ombyggnad av brandstation Godby (Ny huvudingång)

## Översikt av verksamheten

Kommunens avtalsbrandkår Finströms FBK 30 tal medlemmar, tre 3 befäl och en juniorverksamhet med 15 tal aktiva. Kåren är pålitlig och är i larmplaner insatt för bistånd till flera kringliggande kommuner, särskilt med sin tabnkbil och numera även för sin goda tillgång av pumpkapacitet som även kan användas vid behov regionalt.

Kommunens fordonspark är god med släckningsbil, tankbil, manskapsfordon i Godby samt en enhet belägen i Markusböle, vilket är en styrka då kommunen annars i åländska förhållanden är utspridd.

Stor vikt att stödja kåren av juniorverksamheten för återväxt, en utmaning att ungdomar stannar i sin hemkommun och därtill på sin fritid närhelst är tillgänglig för bemästrande av oföretsedd händelse i kommunen. Ur ett materialperspektiv är en uppgradering av slangförrådet aktuellt med fördel i samarbete med närliggande kommuner.

Ledningscentralen i Markusböle uppfyller inte kraven för en ledningscentral. Kommunen bör uppgöra en plan för att lösa frågan. Likaså bör en översyn på befolkningsskyddsutrustning samt larmsignalutrustning utföras.

## Sifferdelen

	Bokslut 2019	Budget 2020	Budget 2021	Jmfr bokslut 19/budget 21
<b>EXTERNA NETTO (RAM)</b>	<b>-118 163</b>	<b>-106 368</b>	<b>-118 543</b>	<b>0 %</b>
<b>VERKSAMHETENS INTÄKTER</b>	<b>7 073</b>	<b>4 010</b>	<b>4 040</b>	<b>-43 %</b>
Försäljningsintäkter	3 005	3 010	3 040	1 %
Övriga intäkter	4 068	1 000	1 000	-75 %
<b>VERKSAMHETENS KOSTNADER</b>	<b>-125 236</b>	<b>-110 378</b>	<b>-122 583</b>	<b>-2 %</b>
Köp av tjänster	-54 140	-52 528	-64 783	20 %
Material, förnödenheter och varor	-13 395	-12 550	-12 500	-7 %
Understöd	-43 025	-43 500	-43 500	1 %
Övriga verksamhetskostnader	-11682,81	-1800	-1 800	-85 %



## Avvikelser

I ramen för RÅL har upptagits ett anslag för inrättande av en tjänst som brandmästare vilket inkluderas i ramen för 48010. Finströms ökade kostnader beräknas till 13 570 euro vilket inkluderar förutom brandmästartjänsten även löneförhöjningar, ökade jourersättningar samt förhöjda mötesarvoden i den gemensamma räddningsnämnden och därtill utbyte av ledningsbil.

Tjänsten som kanslist 15 % inom RÅL föreslås strykas.

RÅL ställer sig positiv för att diskutera tillsynen av OVK, obligatorisk ventilationskontroll som från 1.1.2021 går i full kraft vilket kommunerna ska ansvara över.

Vidare bör Finströms kommun se över och besluta om avgifter för brand- och räddningsväsendet gällande syneverksamheten så som eldstad/kanalsyn, ibruktagningssyn, slutsyn, brandsektioneringssyn, tilläggsavgift för extra syn samt avgift för genomgång och godkännande av ritningar. Förslagen ger en värdeökning för OVK som måste utföras och en intäkt som täcker en stor del av kostnadsökningen.

Budgeten är tajt lagd och ytterligare inbesparingar kommer sannolikt att ge konsekvenser för kommunens avtalsbrandkår, där för övrigt juniorverksamheten ingår, dels för de aktiva juniorerna dels för de föredömligt engagerade juniorledarna som ger juniorerna en god grund för att småningom delta i kurser för att sedan ingå i operativ styrka som dugliga släckningsmän för kommunens bästa.

Den lagstadgade verksamheten måste prioriteras och upprätthållas. I budgeten finns ringa anslag för upprätthållande och underhåll av materiel och utrustning, i övrigt är det rena driftkostnader då andra personalkostnader inte ingår.

## Nyckeltal

### Personal

Frivilliga brandmän ca 30 st + 3 befäl i avtal med kommunen.

### Övriga nyckeltal

	2020	2021
Brand- och räddningsväsendet per invånare	42,49 €	46,38 €
Finströms andel i räddningsområdet	17,99 %	17,83 %
Brandkåren per invånare	16,81 €	16,78 €

# LANTBRUK

## Organisation

### Lantbruksnämnden

- Nämnden är gemensam för Finström, Geta, Saltvik, Sund och Vårdö

## Verksamhetsområde och verksamhetsidé

- Sköter den kommunala servicen för jordbrukarna vilket omfattar bland annat allmän administrativ rådgivning och handledning i frågor som berör lantbruksstöd
- Lantbruksnämnden sköter uppgifter som anknyter till verkställandet av EU:s direkta stöd och som Livsmedelsverket delegerat till kommunen
- Uppgifterna omfattar mottagning, handläggning och utbetalning av EU- och nationella stöd till jordbruket

## Mål 2021

- Med reducerad personalstyrka hantera vårens stödansökningsperiod beträffande fram för allt kundbesök och mottagandet av pappersansökningar.
- Korrekt handläggning av jordbruksstöden samt utbetalning av stöden omgående efter direktiv om utbetalningstillstånd från Livsmedelsverket.

## Mål 2022-2023

- Mål 2022 samma som för 2021.
- Mål 2023 när CAP27 träder i kraft att elektroniska stödansökningarnas andel uppgår till hundra procent.

## Översikt av verksamheten

EU:s gemensamma jordbrukspolitik skall reformeras och CAP27 som var tänkt att börja gälla från 2021 kommer troligtvis att träda i kraft 2023. Reformen kommer att medföra ändrade stödformer och regelverk, vilket i sin tur kommer åtminstone i början av nya programperioden, att innebära att jordbrukarnas behov av information och handledning kommer att vara stort.

Utbildningstillfällena som Livsmedelsverket arrangerar för kommunernas lantbruksförvaltningar har övervägande börjat bli finskspråkiga vilket upplevs att man inte kan åtnjuta all information och sakkunskap fullt ut och som är viktig för att kunna utföra ett fullgott arbete. Lantbruksförvaltningen har uppmärksammat Livsmedelsverket om bristen i en skrivelse.

## Sifferdelen

	Bokslut 2019	Budget 2020	Budget 2021	Jmfr bokslut 19/budget 21
<b>EXTERNA NETTO (RAM)</b>	<b>-18 676</b>	<b>-36 250</b>	<b>-22 255</b>	<b>19 %</b>
<b>VERKSAMHETENS INTÄKTER</b>	<b>52 775</b>	<b>55 100</b>	<b>57 100</b>	<b>8 %</b>
Försäljningsintäkter	52 775	55 100	57 100	8 %
<b>VERKSAMHETENS KOSTNADER</b>	<b>-71 451</b>	<b>-91 350</b>	<b>-79 355</b>	<b>11 %</b>
Personalkostnader	-68 318	-84 450	-64 005	-6 %
Köp av tjänster	-1 396	-3 800	-13 000	831 %
Material, förnödenheter och varor	-1 721	-3 100	-2 350	37 %

## Avvikelser

Under hösten 2019 justerades personalens uppgiftsrelaterade löner i enlighet med AKTA:s ändring av lönesättningen. Justeringen genomfördes först under senare delen av året 2019. Detta har inte beaktats vid fastställande av ramen 2021 som baseras på bokslutet 2019.

Lantbrukskanslistens tjänsteavtal löper ut 31.12.2020 och kanslisten är inte intresserad att förnya avtalet. Budgetförslaget 2021 kommer att utgå från köp av motsvarande tjänster från framförallt lantbrukssekreterarna på södra Åland. På basen av avtal från 2012 med Hammarland och Jomala, förekommer det redan i dag utbyte av tjänster mellan lantbruksförvaltningarna för att uppfylla EU:s krav på åtskiljande av arbetsuppgifter vid stödhandläggningen samt för att sköta handläggningen vid jävssituationer.

Köp av tjänster kan även bli aktuellt internt inom kommunen från allmänna förvaltningen. Förändringen innebär att anslag från Personalkostnader minskas för att i stället upptas under Köp av tjänster som därmed procentuellt sett, kommer att öka markant.

## Nyckeltal

### Personal

	Budget 2020	Budget 2021	Jämfr.
Lantbrukssekreterare	1	1	-
Lantbrukskanslist	0,35	-	-0,35
<b>Totalt</b>	<b>1,35</b>	<b>1,0</b>	<b>-0,35</b>

Tjänsten som lantbrukskanslist ersätts med köp av tjänster.

## Övriga nyckeltal

	<b>Bokslut 2019</b>	<b>Budget 2020</b>	<b>Budget 2021</b>
<b>Antal aktiva jordbruk</b>			
-Finström	77	70	68
-Geta	22	21	21
-Saltvik	50	46	46
-Sund	27	25	25
-Vårdö	18	18	17
Totalt samarbetskommunerna	194	180	177
<b>Lantbruksstöd förmedlat av kommunen</b>			
-Finström	818 928	820 000	820 000
-Geta	334 340	320 000	320 000
-Saltvik	1 146 771	1 100 000	1 200 000
-Sund	587 830	600 000	590 000
-Vårdö	300 840	320 000	300 000
Totalt samarbetskommunerna	3 188 709	3 160 000	3 230 000

Utöver ovannämnda nyckeltal sköts handläggningen för fyra jävsgårdar som överförts från Jomala och Hammarland för handläggning i Finström. Stödbeloppen uppskattas uppgå till totalt 140.000 euro.

# PERSONALFÖRTECKNING

	Bokslut	Budget	Budget	Jämf.
	2019	2020	2021	19/21
<b>Allmän administration</b>				
Kommundirektör	1	1	1	0
Personal- och servicechef	0,5	0,5	0,5	0
Ekonomichef	1	1	1	0
Bokförare	1	1	1	0
Löneräknare	1	1	1	0
Kanslist	1	1,4	0,8	-0,2
<b>Totalt</b>	<b>5,5</b>	<b>5,9</b>	<b>5,3</b>	<b>-0,2</b>
<b>Invånarnämnden</b>				
Personal- och servicechef	0,5	0,5	0,5	0
<b>Totalt</b>	<b>0,5</b>	<b>0,5</b>	<b>0,5</b>	<b>0</b>
<b>Serviceboende och hemservice</b>				
Äldreomsorgsledare	1	1	1	0
Ansvarig närvårdare	0,5	0,5	0,5	0
Närvårdare	12,06	12,06	12,86	0,8
Ansvarig för dagverksamhet	0,784	0,784	0,784	0
Närvårdare/nattetid	4,02	4,02	4,02	0
Hemvårdare	0,8	0,8	0	-0,8
Hemhjälpare	0,784	0,784	0,784	0
Lokalvårdare	1	1	1	0
<b>Totalt</b>	<b>20,95</b>	<b>20,95</b>	<b>20,95</b>	<b>0</b>
<b>Barnomsorg</b>				
Barnomsorgsledare	1	1	1	0
Byråsekreterare	0,2	0,2	0,2	0
Daghemsföreståndare	3	3	3	0
Barnträdgårdslärare	11,6	12,2	12,2	0,6
Barnskötare	9,97	9	9	-0,97
Daghemsbiträde	2	2	2	0
Lokalvårdare	2,31	2,31	2,31	0
Assistent	5,67	7,15	6,15	0,48
Gruppfamiljedagvårdare	2,5	2,5	2,5	0
<b>Totalt</b>	<b>38,25</b>	<b>39,36</b>	<b>38,36</b>	<b>0,11</b>
<b>Källbo skola</b>				
Föreståndare	1	1	1	0
Kanslist	0,6	0,6	0,6	0
Klasslärare	14,5	15	15	0,5
Timlärare	2,58	2	2,41	-0,17
Speciallärare	2	2	2	0
Resurslärare	2	1,5	2	0
Assistent	4,54	4,75	3,5	-1,04
Lokalvårdare	2,59	2,7	2,3	-0,29
Barn- och ungdomsbibliotekar	0,4	0,4	0,4	0
<b>Totalt</b>	<b>30,21</b>	<b>29,95</b>	<b>29,21</b>	<b>-1</b>
<b>Fritidshem</b>				
Föreståndare	0,78	0,78	0,78	0
Barnskötare	1,74	1,90	1,9	0,16
Assistent	0,43	0,43	0,43	0
Lokalvårdare	0	0	0,32	0,32
<b>Totalt</b>	<b>2,95</b>	<b>3,11</b>	<b>3,43</b>	<b>0,48</b>
<b>Bibliotek och kultur</b>				
Biblioteks- och kulturchef	1	1	1	0
Barn- och ungdomsbibliotekar	0,372	0,37	0,372	0
Bibliotekarie	0,789	0,79	0,789	0
Lokalvårdare	0,2	0,20	0,2	0
Timanställd (tidsbunden)	0,026	0	0	-0,03
<b>Totalt</b>	<b>2,387</b>	<b>2,361</b>	<b>2,361</b>	<b>-0,026</b>
<b>Fritidsverksamhet</b>				
Ansvarig fritidsledare	1	1	1	0
Fritidsledare	1	1	1	0
<b>Totalt</b>	<b>2</b>	<b>2</b>	<b>2</b>	<b>0</b>

	Bokslut	Budget	Budget	Jämf.
<b>Centralkök</b>	<b>2019</b>	<b>2020</b>	<b>2021</b>	<b>19/21</b>
Bespisningschef	1	1	1	0
Kock	1	1	1	0
Köksbiträde	2,825	2,83	2,784	-0,04
<b>Totalt</b>	<b>4,83</b>	<b>4,83</b>	<b>4,784</b>	<b>-0,04</b>
<b>Rosengård kök</b>				
Kock	2	2	2	0
Köksbiträde	1,75	1,75	1,75	0
<b>Totalt</b>	<b>3,75</b>	<b>3,75</b>	<b>3,75</b>	<b>0</b>
<b>Byggnadsinspektion</b>				
Byggnads- och miljöinspektör	1	1	1	0
Kanslist	0,4	0,4	0,2	-0,2
<b>Totalt</b>	<b>1,4</b>	<b>1,4</b>	<b>1,2</b>	<b>-0,2</b>
<b>Tekniska</b>				
Teknisk chef	1	1	1	0
Samhällsplanerare	0	0	0	0
Byråsekreterare	1	1	0,75	-0,25
Kommuningenjör	0,85	0,85	0,9	0,05
Fastighetskötare	3	3	3	0
<b>Totalt</b>	<b>5,85</b>	<b>5,85</b>	<b>5,65</b>	<b>-0,2</b>
<b>Hyreshus</b>				
Disponent*	0,15	0,15	0,1	-0,05
<b>Totalt</b>	<b>0,15</b>	<b>0,15</b>	<b>0,1</b>	<b>-0,05</b>
<b>Lantbruk</b>				
Lantbrukssekreterare	1	1	1	0
Lantbrukskanslist	0,35	0,35	0	-0,35
<b>Totalt</b>	<b>1,35</b>	<b>1,35</b>	<b>0</b>	<b>-0,35</b>
<b>Totalt kommunen</b>	<b>120,07</b>	<b>121,46</b>	<b>117,59</b>	<b>-2,48</b>

# INVESTERINGAR

## INVESTERINGSÄSKANDEN 2021-2023

Enhet	Ändamål	2021 Netto	2022 Netto	2023 Netto
<b>Kommunstyrelsen</b>				
	Nyinvesteringar i fastigheter	- 20 000	- 2 018 643	- 1 009 322
	Infrastruktur Godby	- 130 000	- 80 000	
	Övrigt	- 20 000		
	Fastgheter			-35 000
<b>Totalt</b>		<b>-170 000</b>	<b>-2 098 643</b>	<b>-1 044 322</b>
<b>Samhällsnämnden</b>				
	Trafikleder	- 5 000	- 52 900	- 79 701
	Grundförbättringar fastigheter	- 227 500	- 80 000	- 20 000
	Återinvestering hyreshus	- 160 100		
	Planläggning	- 20 000		
<b>Totalt</b>		<b>-412 600</b>	<b>-132 900</b>	<b>-99 701</b>
<b>Övrigt</b>				
	Miljöåtgärder, markundersökning vid tippen		- 15 000	
<b>Totalt</b>		<b>0</b>	<b>-15 000</b>	<b>0</b>
<b>Gemensamma räddningsnämnden</b>				
	Övrigt		-50 000	
	Grundförbättringar fastigheter			-50 000
<b>Totalt</b>		<b>0</b>	<b>-50 000</b>	<b>-50 000</b>
<b>TOTALT</b>		<b>-582 600</b>	<b>-2 296 543</b>	<b>-1 194 023</b>

2021	2022	2023
<p><b>Kommunstyrelsen</b></p> <p><b>Nyinvesteringar i fastigheter:</b></p> <ul style="list-style-type: none"> <li>• Utredning kring Rosengårds utbyggnad</li> </ul> <p><b>Infrastruktur Godby:</b></p> <ul style="list-style-type: none"> <li>• Projektering och genomförande av norra Knappelstan</li> <li>• Projektering Björkvägen, inkl. detaljplan</li> </ul> <p><b>Övrigt</b></p> <ul style="list-style-type: none"> <li>• Nytt ekonomisystem</li> </ul> <p><b>Samhällsnämnden</b></p> <p><b>Trafikleder:</b></p> <ul style="list-style-type: none"> <li>• Åkervägen, projektering</li> </ul> <p><b>Grundförbättringar fastigheter</b></p> <ul style="list-style-type: none"> <li>• Kommungården, fasadbyte</li> <li>• Emkarby daghem köksrenovering</li> <li>• Vandrarhemmet, byte av dörrar och ombyggnad av entréer</li> <li>• Vägstationen</li> </ul> <p><b>Återinvestering i hyreshus</b></p> <ul style="list-style-type: none"> <li>• Fönster- och fasadbyte Maskorosvägen</li> <li>• Ny avloppsanläggning Emkarby radhus</li> </ul> <p><b>Planläggning</b></p> <ul style="list-style-type: none"> <li>• Delgeneralplan Godby</li> </ul> <p><b>Övrigt</b></p>	<p><b>Kommunstyrelsen</b></p> <p><b>Nyinvesteringar i fastigheter:</b></p> <ul style="list-style-type: none"> <li>• Rosengårds utbyggnad Binds till kommunfullmäktige</li> </ul> <p><b>Infrastruktur Godby:</b></p> <ul style="list-style-type: none"> <li>• Genomförande Björkvägen</li> </ul> <p><b>Samhällsnämnden</b></p> <p><b>Trafikleder:</b></p> <ul style="list-style-type: none"> <li>• Åkervägen</li> </ul> <p><b>Grundförbättringar fastigheter:</b></p> <ul style="list-style-type: none"> <li>• Källbo skola centrallås</li> <li>• Breidablick entré</li> </ul> <p><b>Övrigt</b></p> <ul style="list-style-type: none"> <li>• Miljöåtgärder, markundersökningar vid tippen</li> </ul> <p><b>Gemensamma räddningsnämnden</b></p> <p><b>Övrigt</b></p> <ul style="list-style-type: none"> <li>• Ny redskapsbil</li> </ul>	<p><b>Kommunstyrelsen</b></p> <p><b>Nyinvesteringar i fastigheter:</b></p> <ul style="list-style-type: none"> <li>• Rosengårds utbyggnad Binds till kommunfullmäktige</li> </ul> <p><b>Fastigheter</b></p> <p>Rivning av Linneagården</p> <p><b>Infrastruktur Godby:</b></p> <p><b>Samhällsnämnden</b></p> <p><b>Trafikleder:</b></p> <ul style="list-style-type: none"> <li>• Ollasvägen</li> <li>• Bärvägen</li> <li>• Imbölevägen</li> </ul> <p><b>Grundförbättringar fastigheter:</b></p> <ul style="list-style-type: none"> <li>• Källbo skola centrallås</li> </ul> <p><b>Övrigt</b></p> <p><b>Gemensamma räddningsnämnden</b></p> <p><b>Grundförbättringar fastigheter:</b></p> <ul style="list-style-type: none"> <li>• Brandstationen, ombyggnad/nybyggnad huvudingång (bidrar till ökad uthyrning)</li> </ul>



# FINANSIERINGSANALYS

1 000 euro	Bokslut 2019	Budget 2020	Prognos 2020*	Budget 2021	Plan 2022	Plan 2023
<b>Kassaflödet i verksamheten</b>						
Årsbidrag	-589	-252	47	-459	-378	-300
Extraordinära poster	0	0	0	0	0	0
Korrektivposter till internt tillförda medel	0	0	0	0	0	0
	-589	-252	47	-459	-378	-300
<b>Kassaflödet i investeringarnas del</b>						
Investeringsutgifter	-1 684	-2 664	-605	-583	-2 929	-1 510
Finansieringsandel för investeringsutgifter	276	0	0	0	632	316
Försäljningsink. av tillgångar bland bestående aktiva		500	350	0	0	0
	-1 408	-2 164	-255	-583	-2 297	-1 194
<b>Verksamhetens och investeringarnas kassaflöde</b>	<b>-1 997</b>	<b>-2 373</b>	<b>-208</b>	<b>-1 042</b>	<b>-2 675</b>	<b>-1 494</b>
<b>Kassaflödet för finansieringens del</b>						
Förändring i utlåningen	0	577	0	0	0	0
Förändring av lånebeståndet						
Ökning av långfristiga lån	0	3 200	0	1 559	3 275	2 094
Minskning av långfristiga lån	-511	-500	-340	-500	-600	-600
Förändring av kortfristiga lån	10	0	0	0	0	0
	-501	3 277	-340	1 059	2 675	1 494
Förändringar i eget kapital	0	0	0	0	0	0
Övriga förändringar av likviditeten	83					
<b>Kassaflödet för finansieringens del</b>	<b>-418</b>	<b>3 277</b>	<b>-340</b>	<b>1 059</b>	<b>2 675</b>	<b>1 494</b>
<b>Förändringar av likvida medel</b>	<b>-2 415</b>	<b>904</b>	<b>-548</b>	<b>17</b>	<b>0</b>	<b>0</b>
<b>Förändring av likvida medel</b>						
Likvida medel 31.12.	1 533	2 152	983	1 000	1 000	1 000
Likvida medel 1.1.	3 948	1 248	1 531	983	1 000	1 000
<b>Förändring</b>	<b>-2 415</b>	<b>904</b>	<b>-548</b>	<b>17</b>	<b>0</b>	<b>0</b>

\*) Prognos 2020 innehåller följande, kostnaderna hålls 3% under budgeterat, intäkterna 4% under budgeterat, skattintäkter c 520 000 lägre än budgeterat

	Amortering	Skuldbördan
Lån 31.12.2020		5 747
Lån 31.12.2021	-500	6 806
Lån 31.12.2022	-600	9 481
Lån 31.12.2023	-600	10 975

- 2021 upptar vi lån för alla investeringar samt för en del av driften (976 000 euro)
- 2022 upptar vi lån för alla investeringar samt för en del av driften (978 000 euro)
- 2023 upptar vi lån för alla investeringar samt för en del av driften (900 000 euro)