



**FINSTRÖMS
KOMMUN**

BUDGET 2022

EKONOMIPLAN 2023–2024

INNEHÅLLSFÖRTECKNING

KOMMUNDIREKTÖRENS ÖVERSIKT	2
KOMMUNENS ORGANISATION	2
FÖRVALTNINGSSTRUKTUR	4
KOMMUNENS BEFOLKNINGSPROGNOSE	5
BUDGETENS INNEHÅLL OCH BINDANDE NIVÅER	7
VART GÅR PENGARNA?	9
DRIFT INKLUSIVE INTERNA KOSTNADER	11
ALLMÄN FÖRVALTNING	14
INVÅNARNÄMNDEN	17
KOMMUNERNAS SOCIALTJÄNST K.F. (KST)	18
ÄLDREOMSORG	19
KÖP AV ÄLDREOMSORGSPLATSER	23
SKOLA OCH FRITIDSHEM	28
NORRA ÅLANDS UTBILDINGSDISTRIKT (NÅUD)	34
KULTUR OCH FRITID	36
CENTRALKÖK	42
SAMHÄLLSNÄMNDEN	46
BYGGNADS- OCH MILJÖINSPEKTIONEN	47
SAMHÄLLSFÖRVALTNING	50
TEKNISKA	53
BRAND OCH RÄDDNING	59
LANTBRUK	63
RESULTATRÄKNING	66
INVESTERINGAR	67
FINANSIERINGSANALYS	67

KOMMUNDIREKTÖRENS ÖVERSIKT

Inför budgetåret 2022 är förutsättningarna för de åländska kommunernas finansiering och verksamhetsplanering åter synnerligen svårprognostiserade. De rådande omständigheterna med pandemin och nya kostnadsdrivande lagstiftningar gör att kommunen inte ser ut att klara sina åtaganden ekonomiskt. De flesta kommuner står i samma läge som en direkt följd av successivt minskande landskapsandelar samtidigt som utökad och kostnadsdrivande lagstiftning kring den service som kommunerna har att producera.

Finström har under verksamhetsåret 2021 vidtagit radikala åtgärder med samarbetsförhandlingar med personal och en indragen cheftjänst och flera andra minskade och omstöpta tjänster samt effektiviserande åtgärder i den redan per definition slimmade förvaltningen. Trots detta och att kommunen även ganska nyligen höjt skatten med en full procentenhet budgeteras åter, för femte året i rad, för ett negativt årsresultat. Den här gången dock med ett positivt årsbidrag, vilket bör ses som ett absolut måste för att alla klara lagstadgad och nödvändig drift utan banklån eller ytterligare kraftigt höjda skatter.

Kommunen bör sett till sin totala budgetomslutning ha en genomsnittlig kassa på allra minst 1 miljon euro för att klara likviditeten för den dagliga driften och amorteringarna, och göra ett genomsnittligt årligt överskott om lika mycket för att finansiera nyinvesteringar i samma genomsnittliga storleksordning per år.

Utöver det rent ekonomiska finns även öppna frågor inom förvaltning och organisation. Den nuvarande kommundirektörens förordnande löper ut per sista februari 2022 och vid tidpunkten för budgetens behandling står det nu klart att kommunen väljer att annonsera ut tjänsten som en tillsvidareanställning, varvid det finns en risk att kommunen under en tid i början av det nya verksamhetsåret kan bli att stå utan kommundirektör. Det finns även vakanser i form av bland annat barnomsorgsledare och oklarhet i hur den tjänsten ska utformas samt hur till exempel den samordnande funktionen för invånarnämnden ska administreras. Dessa öppna frågor borde dock gå att koppla samman och lösa kort in på det nya året.

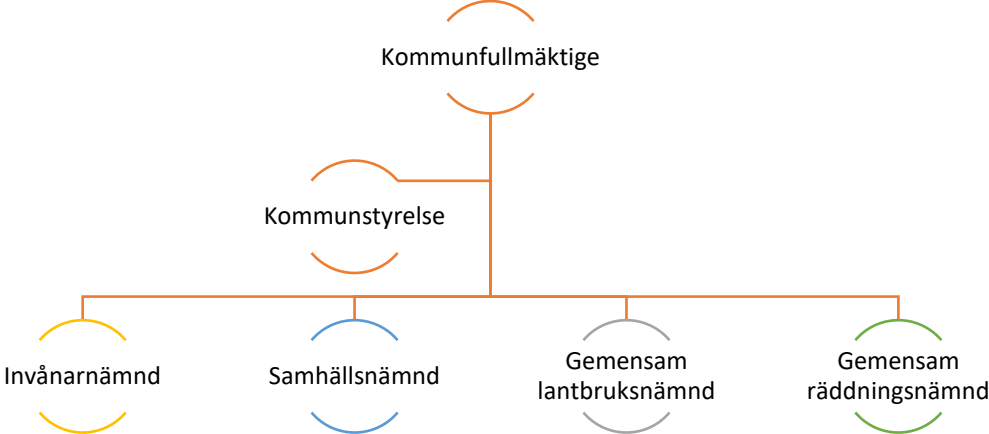
Finström är, trots de ekonomiska utmaningar kommunen delar med samtliga andra kommuner på Åland, en attraktiv kommun med välfungerande service och goda förutsättningar för fortsatt utveckling de kommande åren. Med negativa årsresultat kombinerat med en fortsatt hög skuldbörda och omfattande investeringsbehov är dock det finansiella rörelseutrymmet ytterst begränsat och kräver noggranna prioriteringar och allmän återhållsamhet under den kommande budget- och planperioden.

Godby 3.12.2021

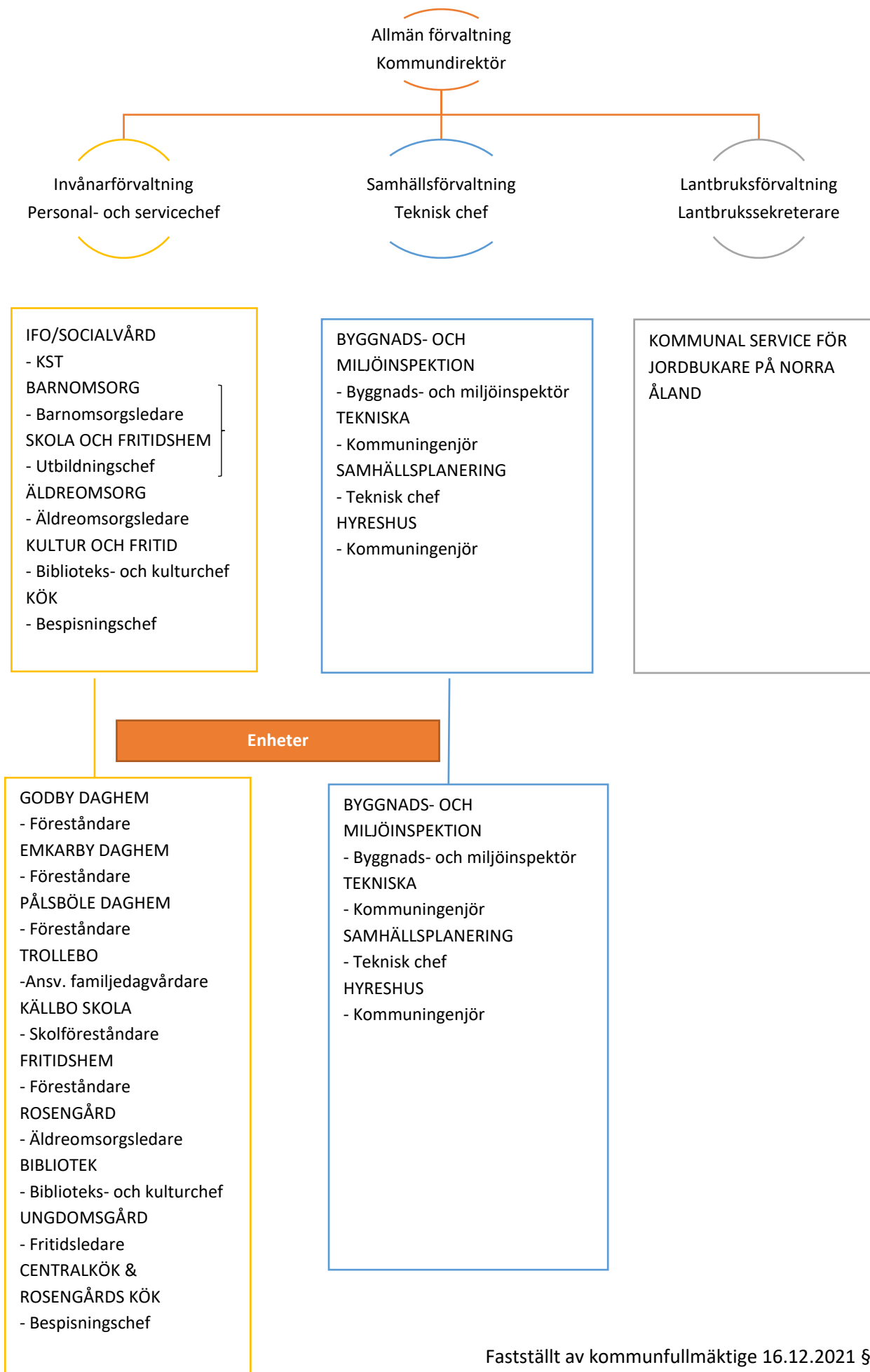
Erik Brunström, kommundirektör

KOMMUNENS ORGANISATION

POLITISK STRUKTUR



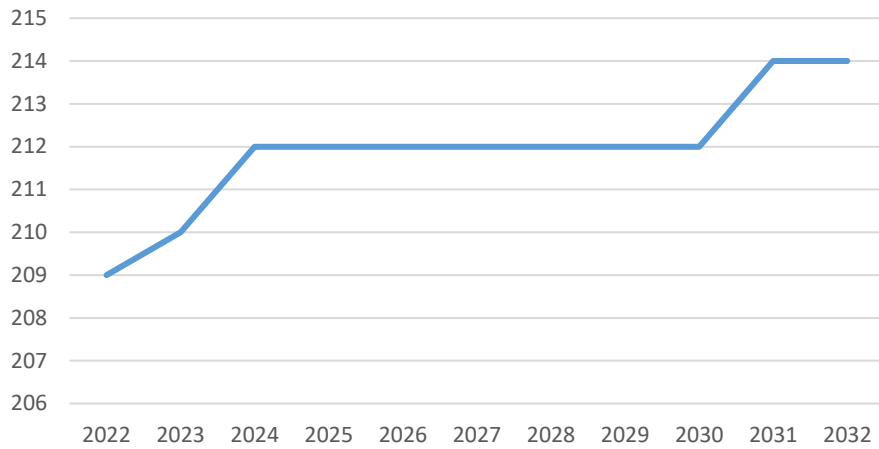
FÖRVALTNINGSSTRUKTUR



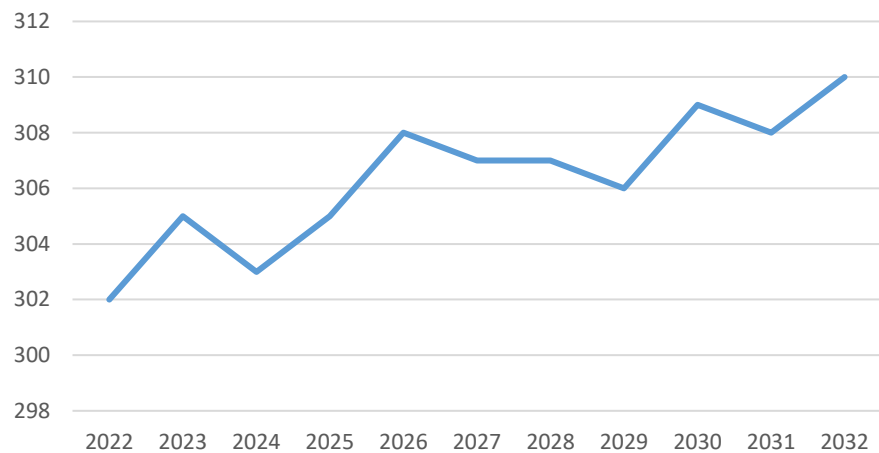
KOMMUNENS BEFOLKNINGSPROGNOSER

Utgår från ÅSUB basscenario 30.11.2021

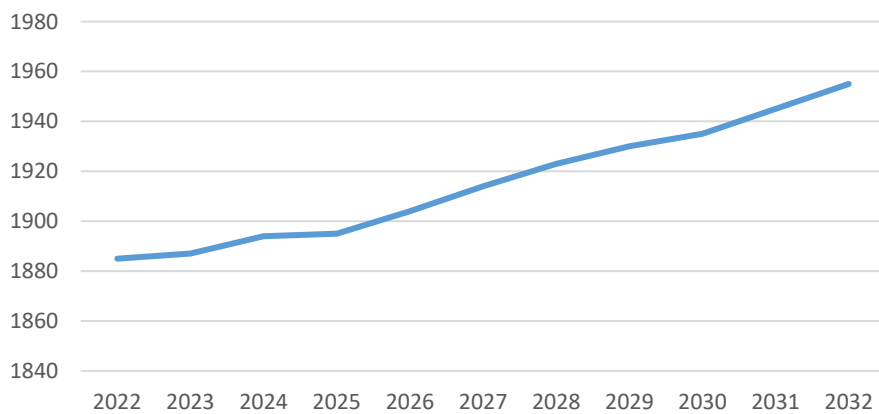
Barn 0-6 år



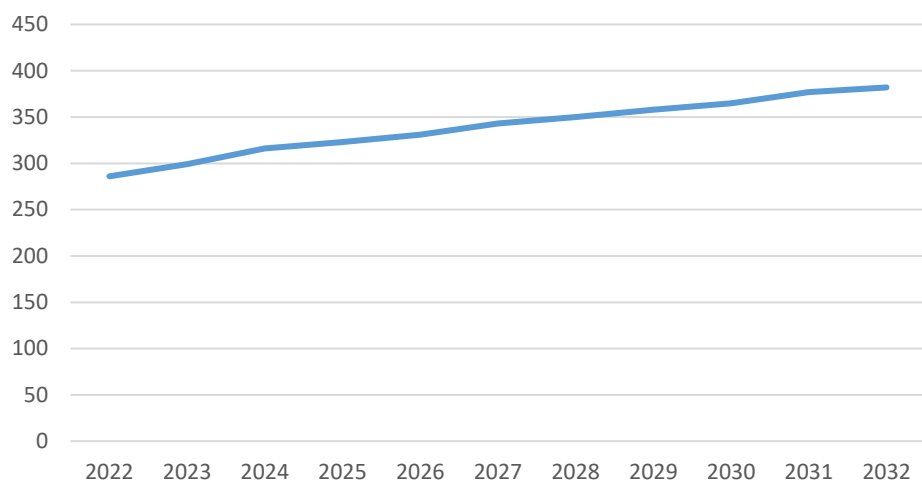
Barn 7-15 år



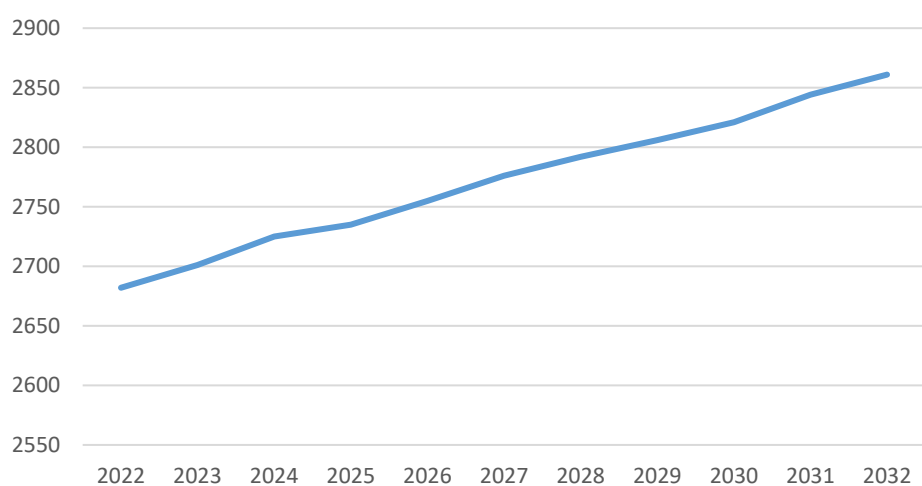
16-64 år



75 + år



Totalt antal invånare



BUDGETENS INNEHÅLL OCH BINDANDE NIVÅER

Kommunallagen

Enligt 64 § kommunallagen för landskapet Åland ska budgeten innehålla målen för kommunens verksamhet och ekonomi samt föreslagna ändringar i verksamheten och ska göras upp så att förutsättningarna för skötseln av kommunens uppgifter tryggas.

Av budgeten ska vidare framgå de anslag och beräknade inkomster som verksamhetsmålen förutsätter samt hur finansieringsbehoven ska täckas.

Fullmäktige ska enligt 65 § kommunallagen varje år senast i samband med att budgeten antas, godkänna en ekonomiplan för tre eller flera år, av vilka budgetåret är det första.

Kommunens verksamhetsidé

Enligt förvaltningsstadgan ska kommunen inom ramen för befintliga resurser, på ett rationellt och effektivt sätt producera kommunal samhällsservice som i största möjliga utsträckning motsvarar efterfrågan. I sin verksamhet eftersträvar kommunen en ekonomiskt och ekologiskt hållbar utveckling.

Budgetens bindande nivåer

Bindande nivå för nämnderna är externt netto räknat per verksamhetsområde. Den nettoutgifts- eller inkomstsumma som kommunfullmäktige fastställer per verksamhetsområde är respektive nämnd ansvarig för. Nämnderna bör kontinuerligt följa upp och bedöma hur verksamhetsområdenas målsättningar för budgetåret uppfylls inom ramen för budgeterade medel.

Respektive nämnd har rätt att göra omdisponeringar inom ett verksamhetsområde, under förutsättning att de målsättningar för verksamhetsområdet som godkänts av fullmäktige inte äventyras. Eventuella ändringar av verksamhetsområdes målsättningar skall alltid godkännas av kommunfullmäktige.

Anställningar får endast ske inom ramen för de för ändamålet i budget fastställda medlen och antalet anställda. Nämnderna skall göra en behovsprövning inför varje anställning. Omdisponering som ökar eller minskar löneanslaget (lönekostnader och lönebikostnader) jämfört med den ursprungliga budgeten men som inte påverkar resultatområdets nettoanslag skall tillställas kommunstyrelsen för godkännande.

Förflyttningar mellan budgetramar, drift och investering samt eventuella tilläggsbudgeter skall alltid godkännas av fullmäktige. Kommunfullmäktige kan under året besluta om ytterligare ändringar.

Budgetramen

I budgetdirektiven sattes budgetramarna på extern netto nivå utgående från budget år 2021 då bokslut 2020 bedömdes vara ett för svårt referensår att utgå från på grund av pandemin.

Personalkostnader

Budgeten är beräknad utifrån oförändrade lönenivåer. Semesterpremien är budgeterad som att all personal tar ut den i pengar men många anställda tar om möjligt ut premien i ledig tid vilket bedöms vara tillräckligt för att klara budgetramen ifall löneförhöjningar till kommer. Antalet helårsverken minskar med 1,55 till budget 2022 mot budget 2021. Personalkostnaderna stiger ändå totalt sett eftersom semesterpremien budgeterades att tas ut i ledig tid i stor utsträckning år 2021. Lönebikostnaderna är budgeterade enligt förhandsuppgifter.

Nämndernas budgetförslag

Nämnderna inkom med sina budgetförslag under september månad. Fullmäktige beslöt vid remissdebatten 14 oktober att nämndernas förslag till budget var välarbetat.

Skatter

Budgetförslaget bygger på följande fastställda skattesatser för år 2022 (2021 inom parentes):

Kommunal inkomstskatt:	19,50 %	(19,50%)
Allmän fastighetskatt:	0,50 %	(0,50%)
Stadigvarande bostadsbyggnad:	0,00 %	(0,00%)
Övriga bostadsbyggnader:	0,90 %	(0,90 %)

De uppskattade skatteinkomsterna utgår från Finlands Kommunförbunds prognoser. I ekonomiplanen för åren 2023 och 2024 är skatteprocenten beräknad till 19,50 % och följer samma prognos.

Landskapsandelar

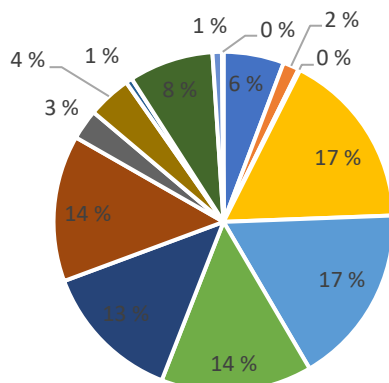
Ett nytt landskapsandelssystem trädde i kraft 1.1.2018. Andelarna är nu budgeterade enligt preliminära siffror från Ålands landskapsregering.

Finansiella intäkter och kostnader

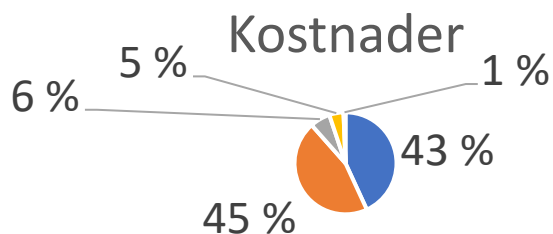
Med tanke på kommunens höga skuldbörda har det gynnsamma ränteläget varit positivt för kommunen. I budgetförslaget förutspås fortsatt relativt låga räntor år 2022.

VART GÅR PENGARNA?

Fördelning externa netto exklusive hyreshus

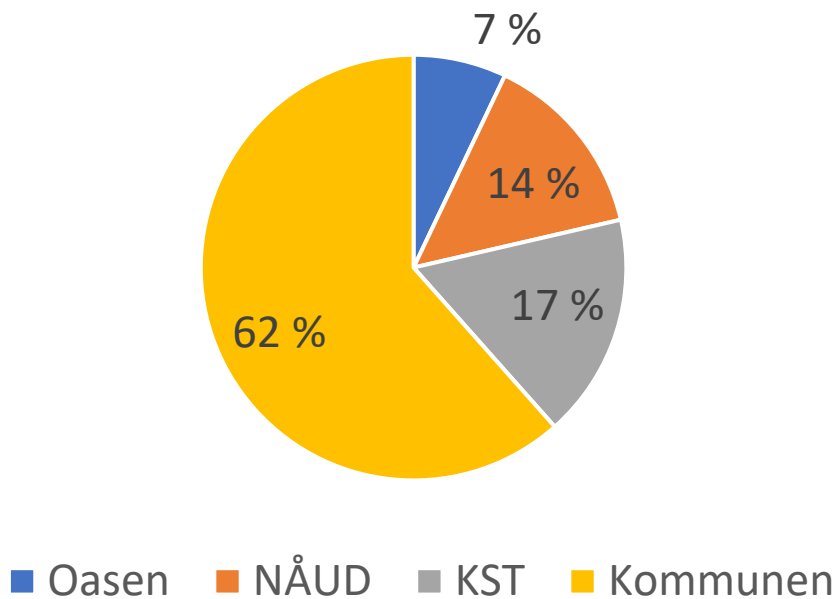


- Allmän förvaltning
- Socialvård
- Skola och fritidshem
- Centralkök
- Brand och räddning
- Ålands Idrottscenter
- Äldreomsorg
- NÅUD
- Byggnadsinspektion
- Lantbruk
- Invånarnämndens förvaltning
- Barnomsorg
- Kultur och fritid
- Tekniska



- Personalkostnader
- Köp av tjänster
- Material
- Understöd

Kommunalförbunden del av kostnaderna



- CA 130 anställda får löner
- CA 130 barn får barnomsorg
- CA 60 föräldrar får hemvårdsstöd
- CA 270 barn och ungdomar får grundskoleutbildning
- CA 30 vårdplatser inom äldreomsorgen samt ca 50 hembesök/dygn
- Socialvård genom Kommunernas Socialtjänst kf
- CA 125 000 portioner mat till barn och äldre
- Ca 42 bygglov
- Tekniskt underhåll
- Brand och Räddning
- Norråländskt lantbrukskansli

DRIFT INKLUSIVE INTERNA KOSTNADER

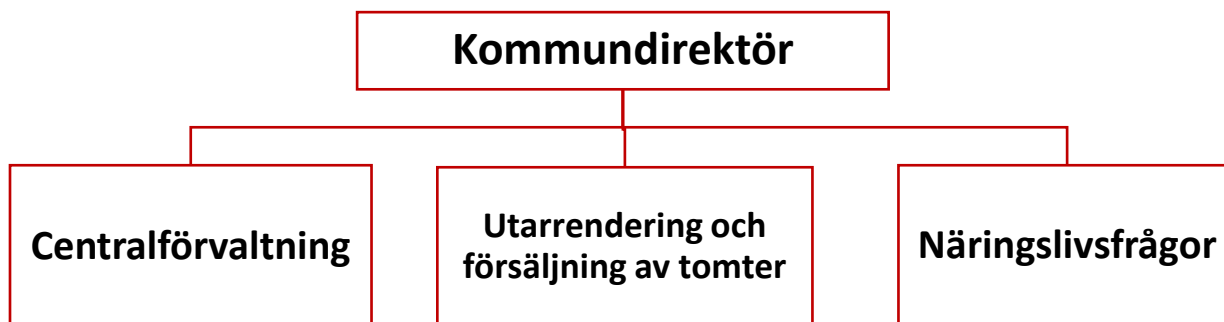
DRIFTEN	Budget 2021	Budget 2022	Förändring % 2021-2022
Allmän förvaltning			
Externa			
Intäkter	59 900	55 900	-6,68 %
Kostnader	- 1 072 776	- 1 023 503	-4,59 %
	- 1 012 876	- 967 603	-4,47 %
Interna			
Intäkter	660 817	813 203	23,06 %
Kostnader	- 13 704	- 16 200	18,21 %
	647 113	797 003	23,16 %
Totalt externa/interna	- 365 763	- 170 600	-53,36 %
Invånarnämndens förvaltning			
Externa			
Intäkter			
Kostnader	- 49 018	- 22 019	-55,08 %
	- 49 018	- 22 019	-55,08 %
Interna			
Intäkter			
Kostnader	- 9 705	- 11 490	18,39 %
	- 9 705	- 11 490	18,39 %
Totalt externa/interna	- 58 723	- 33 509	-42,94 %
Socialvård/KST			
Externa			
Intäkter	-	-	
Kostnader	- 2 088 575	- 2 163 315	3,58 %
	- 2 088 575	- 2 163 315	3,58 %
Interna			
Intäkter	-	-	
Kostnader	-	-	
Totalt externa/interna	- 2 088 575	- 2 163 315	3,58 %
Äldreomsorg			
Externa			
Intäkter	161 782	161 540	-0,15 %
Kostnader	- 2 442 055	- 2 441 670	-0,02 %
	- 2 280 273	- 2 280 130	-0,01 %
Interna			
Intäkter	-	-	
Kostnader	- 384 916	- 455 164	18,25 %
	- 384 916	- 455 164	18,25 %
Totalt externa/interna	- 2 665 189	- 2 735 294	2,63 %

DRIFTEN	Budget 2021	Budget 2022	Förändring % 2021-2022
Barnomsorg			
Externa			
Intäkter	193 717	168 000	-13,28 %
Kostnader	- 2 092 637	- 2 126 085	1,60 %
	- 1 898 920	- 1 958 085	3,12 %
Interna			
Intäkter			
Kostnader	- 581 925	- 661 045	13,60 %
	- 581 925	- 661 045	13,60 %
Totalt externa/interna	- 2 480 845	- 2 619 130	5,57 %
NÅUD			
Externa			
Intäkter			
Kostnader	- 1 694 583	- 1 833 237	8,18 %
	- 1 694 583	- 1 833 237	8,18 %
Skola och fritidshem			
Externa			
Intäkter	154 250	105 389	-31,68 %
Kostnader	- 1 907 640	- 1 873 398	-1,79 %
	- 1 753 390	- 1 768 009	0,83 %
Interna			
Intäkter			
Kostnader	- 629 410	- 718 859	14,21 %
	- 629 410	- 718 859	14,21 %
Totalt externa/interna	- 2 382 800	- 2 486 868	4,37 %
Kultur och fritid			
Externa			
Intäkter	28 450	26 900	-5,45 %
Kostnader	- 407 212	- 417 044	2,41 %
	- 378 762	- 390 144	3,01 %
Interna			
Intäkter			
Kostnader	- 59 449	- 70 788	19,07 %
	- 59 449	- 70 788	19,07 %
Totalt externa/interna	- 438 211	- 460 932	5,18 %
Centralkök/Rosengård kök			
Externa			
Intäkter	166 000	163 000	-1,81 %
Kostnader	- 671 553	- 709 609	5,67 %
	- 505 553	- 546 609	8,12 %
Interna			
Intäkter	505 553	546 609	8,12 %
Kostnader	- 69 880	- 83 056	18,86 %
	435 673	463 553	6,40 %
Totalt externa/interna	- 69 880	- 83 056	18,86 %

DRIFTEN	Budget 2021	Budget 2022	Förändring % 2021-2022
Byggnadsinspektionen			
Externa			
Intäkter	21 000	23 000	9,52 %
Kostnader	- 94 404	- 104 330	10,51 %
	- 73 404	- 81 330	10,80 %
Interna			
Intäkter			
Kostnader	- 13 130	- 15 620	18,96 %
	- 13 130	- 15 620	18,96 %
Totalt externa/interna	- 86 534	- 96 950	12,04 %
Tekniska och Samhällsförvaltningen			
Externa			
Intäkter	269 735	318 058	17,91 %
Kostnader	- 1 230 673	- 1 404 503	14,12 %
	- 960 938	- 1 086 445	13,06 %
Interna			
Intäkter	641 425	895 665	39,64 %
Kostnader	- 41 290	- 40 195	-2,65 %
	600 135	855 470	42,55 %
Totalt externa/interna	- 360 803	- 230 975	-35,98 %
Hyreshus			
Externa			
Intäkter	190 900	193 400	1,31 %
Kostnader	- 104 979	- 193 608	84,43 %
	85 921	208	-100,24 %
Interna			
Intäkter	9 299	9 456	1,69 %
Kostnader	- 18 000	- 18 000	0,00 %
	- 8 701	- 8 544	-1,80 %
Totalt externa/interna	77 220	8 752	-111,33 %
Gemensamma brandnämnden			
Externa			
Intäkter	4 040	7 070	75,00 %
Kostnader	- 122 583	- 125 070	2,03 %
	- 118 543	- 118 000	-0,46 %
Lantbruksnämnden			
Externa			
Intäkter	57 100	60 070	5,20 %
Kostnader	- 79 355	- 80 069	0,90 %
	- 22 255	- 19 999	-10,14 %
Interna			
Intäkter			
Kostnader	- 13 685	- 9 394	-31,36 %
	- 13 685	- 9 394	-31,36 %
Totalt externa/interna	- 35 940	- 29 393	-18,22 %
Kommunen totalt	- 15 250 014	- 15 689 140	2,88 %

ALLMÄN FÖRVALTNING

Organisation



Verksamhetsområde och verksamhetsidé

- Verksamheten omfattar kommunfullmäktige, kommunstyrelsen, revision, valnämnder, kommunkansliet, Ålands kommunförbund, Finlands kommunförbund, driftsbidrag ÅIC, kommunalbeskattningen, pensionsutgifter, arbetarskyddet samt företagshälsovården
- Ge tillgänglig och god service och information åt kommuninvånarna.
- Ekonomiska resultat- och balansmål; sträva efter att de finansiella nyckeltalen hålls inom rådande rekommendationer.
- Strävan efter en befolkningsmässig tillväxt på minst en procent per år.
- Upprätthålla gott arbetsklimat, låg sjukfrånvaro samt minimera riskerna för olycksfall.
- Aktivt arbeta med samarbetsfrågor och initiativ på Norra Åland och resten av Åland

Mål 2022

- En säker och mindre sårbar organisation
- Organisatorisk utveckling och effektivisering av administrationen
- Trygga äldreomsorgen så att vi följer rekommendationer om vårdnivåer

Aktivitet

- Implementering av intern kontroll direktiv där riskkartläggningar görs under året för kommunens alla verksamhetsområden
- Se över befintliga och nya samarbetsområden inom allmän förvaltning. Utreda och om möjligt utföra en likvidation av dotterbolaget Finströms Kommunaltekniska Ab
- Säkerställa behoven genom kartläggningar och vårdtyngdsmätningar

Mål 2023–2024

- Ökad inflyttning genom försäljning av tomter i kommunen

Aktivitet

- Planera och främja bostadstomter. Aktivt annonsera och marknadsföra Finström som en attraktiv kommun

Översikt av verksamheten

Styrkor:

Kompetent och kunnig personal som utvecklar kommunen

Svagheter:

Slimmad organisation som blir skör vid längre frånvaro

Möjligheter:

Sälja tjänster till andra kommuner

Hot

Otydliga roller

Sifferdelen

	Bokslut 2020	Budget 2021	Budget 2022	Jmfr budget 21/budget 22
EXTERNA NETTO (RAM)	-790 556	-1 012 876	-967 603	-4 %
ALLMÄN FÖRVALTNING	-935 945	-1 012 876	-967 603	-4 %
VERKSAMHETENS INTÄKTER	29 166	59 900	55 900	-7 %
Försäljningsintäkter	4 158	29 900	30 900	3 %
Understöd och bidrag	9 200		10 000	
Övriga verksamhetsintäkter	15 808	20 000	15 000	-25 %
VERKSAMHETENS KOSTNADER	-965 162	-1 072 776	-1 023 503	-5 %
Personalkostnader	-449 593	-534 856	-529 303	-1 %
Köp av tjänster	-308 022	-235 920	-232 300	-2 %
Material, förnödenheter och varor	-24 766	-26 500	-26 400	0 %
Understöd	-187 277	-250 000	-210 000	-16 %
Övriga verksamhetskostnader	4 495	-25 500	-25 500	0 %
UTARRENDERING OCH FÖRSÄLJNING	145 390	5 000	5 000	0 %
VERKSAMHETENS INTÄKTER	149 346	5 000	5 000	0 %
Övriga verksamhetsintäkter	149 346	5 000	5 000	0 %
NÄRINGSLIV	0	-5 000	-5 000	0 %
VERKSAMHETENS KOSTNADER	0	-5 000	-5 000	0 %
Köp av tjänster	0	-5 000	-5 000	0 %

Avvikelser och konsekvenser

- Personal- och servicechef 50 % indragen under år 2021
- Budgeterat för pensionsavgång och förstärkning för införande av nytt ekonomisystem (bokförare 6 månader)
- Minskade intäkter då mindre % bokförare säljs till Ålands Idrottscenter
- Minskat verksamhetsbidrag till Ålands Idrottscenter om 40 000 euro då fastighetskötsel övertas vilket belastar tekniskas budget samt 15 % mindre bokförare köps av kommunen
- Övriga verksamhetsintäkter för år 2020 består av försäljningsvinster

Nyckeltal

Personal

Allmän administration	Bokslut 2020	Budget 2021	Budget 2022	Jämf.
Kommundirektör	1	1	1	0
Personal- och servicechef	0,5	0,5	0	-0,5
Ekonomichef*	1	1	1	0
Personalsekreterare	0	0	1	1
Bokförare**	1	1	1	0
Löneräknare	1	1	0	-1
Administratör	1	0,8	0,65	0
Totalt	5,5	5,3	4,65	-0,65

*) Finströms Kommunaltekniska Ab köper ekonomitjänster motsvarande 5 %

***) Ålands Idrottscenter Ab köper bokföringstjänster motsvarande 25 %

Utöver ovanstående budgeteras för sommarungdomar som föregående år.

Övriga nyckeltal

Allmän förvaltning	Bokslut 2020	Budget 2021	Budget 2022
Leverantörsfakturor	4 367	4 370	4 000
Kundfakturor	3 976	4 060	4 000
Antal utbetalningar löneprogrammet		2 960	3 000

INVÅNARNÄMNDEN

Organisation

Socialvård	Barnomsorg	Skola och fritidshem	Äldreomsorg	Bibliotek och kultur Ungdom och idrott	Kök
------------	------------	----------------------	-------------	---	-----

Verksamhetsområde och verksamhetsidé

- Invånarnämndes administration

Sifferdelen

	Bokslut 2020	Budget 2021	Budget 2022	Jmfr budget 21/budget 22
EXTERNA NETTO (RAM)	-42 551	-49 018	-22 019	-55 %
FÖRVALTNING	-42 551	-49 018	-22 019	-55 %
VERKSAMHETENS KOSTNADER	-42 551	-49 018	-22 019	-55 %
Personalkostnader	-40 123	-46 218	-19 619	-58 %
Köp av tjänster	-1 069	0	-2 100	0 %
Material, förnödenheter och varor	-302	-400	-300	-25 %
Understöd	-1 000	0	0	0 %

Avvikelser och konsekvenser

- Funktionen som personal- och servicechef är indragen
- Administratör 20 % sköter den administrativa delen för nämnden

Nyckeltal

Personal

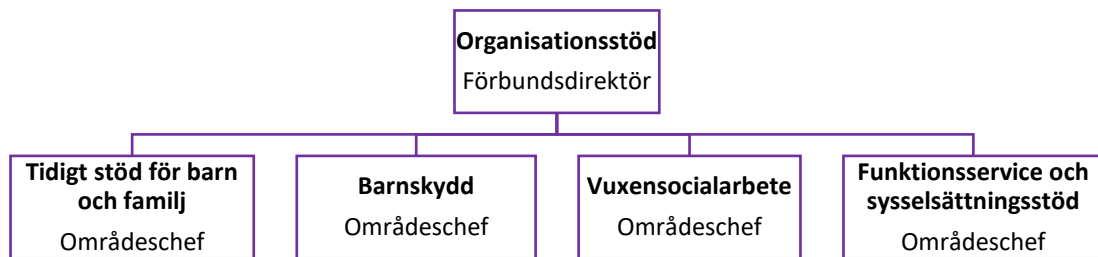
	Bokslut 2020	Budget 2021	Budget 2022	Jämf. 20/22
Invånarnämnden				
Personal- och servicechef	0,5	0,5	0	-0,5
Administratör	0	0	0,2	0,2
Totalt	0,5	0,5	0,2	-0,3

Övriga nyckeltal

Sammanträden	Bokslut 2020	Budget 2021	Budget 2022
InvN	6	6	6

KOMMUNERNAS SOCIALTJÄNST K.F. (KST)

Organisation



Sifferdelen

	Bokslut 2020	Budget 2021	Budget 2022	Jmfr budget 21/budget 22
EXTERNA NETTO (RAM)	-2 229 647	-2 088 575	-2 163 315	4 %

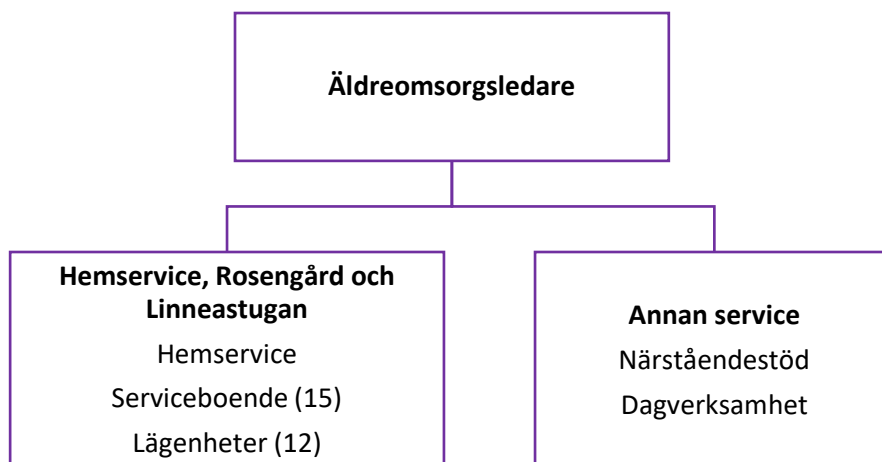
Nyckeltal

Kommunernas socialtjänst kf	Bokslut 2020	Budget 2021	Budget 2022
Verksamhetsutgifter		30 392 000	31 306 000
Verksamhetsintäkter		1 815 000	1 648 000
Kommunandelar		25 626 000	26 698 000
Landskapsandelar		3 227 000	3 311 000
Antal personal (årsverken)		236,75	236,66

För mer information om budgetens innehåll hänvisas till KST:s budget

ÄLDREMSORG

Organisation



Verksamhetsområde och verksamhetsidé

- Då det är möjligt bemöta efterfrågan på service utgående från att i första hand bevilja hemservice till det ordinarie boendet i kommunen. Då det inte längre är möjligt ska beviljandet av boendeplats utgå från vårdbedömning.
- Stödtjänster erbjuds utgående från behov.
- Aktivt sprida information om möjligheten att ansöka om närståendevård och bevilja stöd för närståendevård utgående från efterfrågan och kommunens fastställda kriterier.
- Att erbjuda dagverksamhet för Rosengårds boende från måndag till fredag, samt för övriga pensionärer i kommunen att regelbundet ha möjlighet till dagverksamhet på Rosengård.
- Nyttja institutionsvård i den omfattning som är ändamålsenlig utgående från vårdbehov.
- Bevilja vårdplatser för demensvård utgående från efterfrågan och behovsbedömning.
- Fortsätta planera och utveckla äldreomsorgen i kommunen.

Mål 2022

- Utveckla klientsäkerheten på Rosengård med tanke på att många boende nuförtiden lider av minnesproblematik
- Öka tryggheten hos klienter ute i kommunen som har trygghetslarm
- Förbättra de äldres möjligheter att leva ett aktivt liv, med utevistelse, motion och sällskap
- Uppgöra en plan för stödjande av den äldre befolkningen
- Säkra tillgången till ESB-platser

Aktivitet

- Genom att installera larm till ytterdörrarna
- Bygga ett biltak för hemservicens bilar så att personalen snabbt kommer i väg på larmutryckning och inte behöver stå i mörkret och skrapa rutor
- Förbättra uteplatsen på Rosengård, samt fortsätta erbjuda dagverksamhet till pensionärer i hemmet.
- Genom samarbete med äldrerådet och de kommuner som är representerade
- Diskussioner om samarbete över kommungränserna

-
- Säkra tillgången till ESB platser
 - Samarbete över kommungränserna

Översikt av verksamheten

Styrkor:

Duktig och kompetent personal, som har olika inriktningar, vilket ger en bred kompetens inom olika områden

Välutvecklad hemservice

Bra dagverksamhet som gör att alla har möjlighet till en meningsfull tillvaro.

Svagheter:

Ont om effektiverade serviceplatser på Rosengård

Trångt i de allmänna utrymmen på Rosengård då det kommer fler människor utifrån till ex dagverksamheten.

Möjligheter:

Genom kontinuerlig kompetensutveckling säkerställa en god service, omsorg och vård.

En utbyggnad av Rosengård hjälper upp svagheter

Olika tekniker möjliggör mer besök i hemmen, vilket leder till att de som vill bo hemma kan känna sig trygga med det.

Hot:

Pandemin och dess verkningar på personal och klienter

Platsbrist, vilket gör att det kan bli fel vårdplatser enligt vårdbedömning.

Sifferdelen

	Bokslut 2020	Budget 2021	Budget 2022	Jmfr budget 21/budget 22
EXTERNA NETTO (RAM)	-1 230 992	-1 215 441	-1 232 774	1,43 %
HEMSERVICE, ROSENGÅRD OCH LINNEASTUGAN	-1 178 326	-1 137 681	-1 153 814	1,42 %
VERKSAMHETENS INTÅKTER	128 625	153 500	156 500	1,95 %
Försäljningsintäkter	1 779	2 000	2 000	0,00 %
Avgiftsintäkter	39 350	57 000	60 000	5,26 %
Övriga verksamhetsintäkter	86 495	94 500	94 500	0,00 %
VERKSAMHETENS KOSTNADER	-1 306 951	-1 291 181	-1 310 314	1,48 %
Personalkostnader	-1 248 370	-1 243 111	-1 255 589	1,00 %
Köp av tjänster	-28 295	-24 100	-27 750	15,15 %
Material, förnödenheter och varor	-28 681	-23 970	-26 975	12,54 %
Övriga verksamhetskostnader	-1 606	0	0	0,00 %
ANNAN SERVICE	-52 666	-77 760	-78 960	1,54 %
VERKSAMHETENS KOSTNADER	-57 574	-77 760	-78 960	1,54 %
Personalkostnader	-4 088	0	0	0,00 %
Köp av tjänster	-1 577	-11 560	-17 460	51,04 %
Material, förnödenheter och varor	-639	-1 500	-1 500	0,00 %
Understöd	-51 271	-64 700	-60 000	-7,26 %

Avvikelser och konsekvenser

- Vårdmaterial har ökat på i budgeten. Under och efter denna pandemi krävs det mycket mera skyddskläder och engångsmaterial inom vården, både inne på servicehuset, och ute i hemservicen
- Datatjänster är även den en stor post som ökat. Hit hör bl.a service på trygghetslarmet inne på Rosengård, som har krävt mycket arbete, samt inköp av nya armband som gått sönder
- Ett generellt anställningsstopp under år 2022 medför att klienter och vårdarbetet blir lidande, och att vissa stödservicetjänster inte kan genomföras. Genom att i stället ta in vikarier under den faktiska vårdbehovstiden kan man trygga vården och även säkerställa att personalen mår bra och hålls friska.
- Med tanke på den åldrande befolkningen så ökar också personer med minnesproblematik. Just nu finns inte tillräckligt med platser för personer med minnesproblem på Åland, utan fler och fler vårdas på serviceboenden, som inte är utformade för det ändamålet. För att öka säkerheten behöver det finnas kodlås på ytterdörrarna, el något motsvarande så att ingen i misstag går ut.

Nyckeltal

Personal

	Bokslut 2020	Budget 2021	Budget 2022	Jmf 20/22
Serviceboende och hemservice				
Äldreomsorgsledare/Föreståndare	1	1	1	1
Ansvarig närvårdare	0,5	0,5	0,5	0,5
Närvårdare	12,06	12,06	12,86	12,86
Ansvarig för dagverksamheten	0,784	0,784	0,784	0,784
Närvårdare/nattetid (6x0,67)	4,02	4,02	4,02	4,02
Hemvårdare	0,80	0,80	0*	0
Hemhjälpare	0,784	0,784	0,784	0,784
Lokalvårdare	1	1	1	1
Totalt	20,94	20,94	20,94	20,94

*) Enligt beslut §71/2020 Personal och servicechef ändras yrkesbeteckning till närvårdare

Övriga nyckeltal

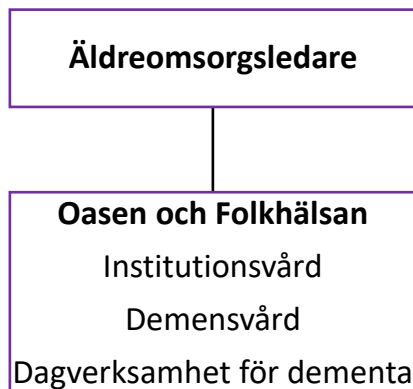
ROSENGÅRD	2020	30.6.2021	2022
Antal vårddyggn	5 564	2 641	5 780
Vårddygnskostnad	188,65	188,65	184,20

ANTAL BESÖK HEMSERVICE/DAG	2020	30.6.2021	2022
Morgon	18	18	18
Dag	10	11	12
Kväll	10	10	12
Natt	5	5	5

NÄRSTÅENDESTÖD	2020	30.6.2021	2022
Antal närståendestödstagare	14	10	14

KÖP AV ÄLDREOMSORGSPLATSER

Organisation



Sifferdelen

	Bokslut 2020	Budget 2021	Budget 2022	Jmfr budget 21/budget 22
EXTERNA NETTO (RAM)	-964 848	-1 064 832	-1 047 356	-1,64 %
OASEN OCH FOLKHÄLSAN	-964 848	-1 064 832	-1 047 356	-1,64 %
VERKSAMHETENS INTÄKTER	7 714	8 282	5 040	-39,15 %
Övriga verksamhetsintäkter	6 163	3 362	5 040	49,91 %
VERKSAMHETENS KOSTNADER	-972 561	-1 073 114	-1 052 396	-1,93 %
Köp av tjänster	-972 561	-1 073 114	-1 052 396	-1,93 %

Nyckeltal

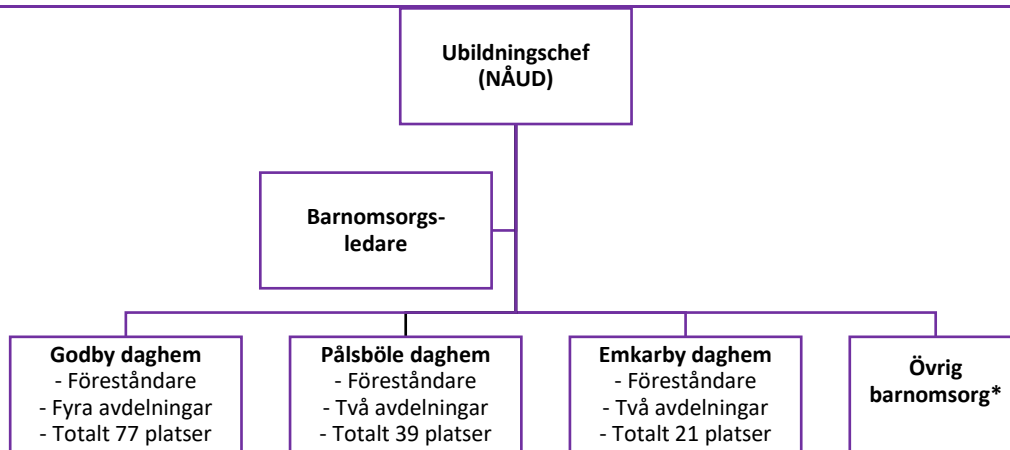
VÅRD PÅ ÅLDRINGSHEM	2020	2021	2022
Folkhälsan			
Antal vård dygn	666	730	548
Ca kostnad/vård dygn €	186,40		
Oasen*			
Antal vård dygn	3 315	3 650	3 650
Grundavgift/vård dygn €	35,21	44,99	38,97
Effektiviserat serviceboendeplats (ESB)/vård dygn €	-	-	143,61
Institutionsplats demens/vård dygn €	201,36	185,58	220,60
Institutionsplats/vård dygn €	205,49	201,24	190,42

*) Oasen utgår från 12 platser grundavgift; 6 platser demens- och 4 platser institutionsvård

För mer information om budgetens innehåll hänvisas till Oasens och Folkhälsans budgetar

BARNOMSORG

Organisation



*) **Övrig barnomsorg:** Gruffamiljedaghem (8 platser), familjedagvård som bedrivs för behov på obekväma arbetstider samt helger, speciallärare inom barnomsorgen (köptjänst från NÅHD), hemvårdsstöd samt dagvårdstjänster (barnomsorg köpta av kommuner/övriga)

Verksamhetsområde och verksamhetsidé

- Tillhandahålla ett tillräckligt antal barnomsorgsplatser av god kvalitet.
- Bedriva barnomsorg i enlighet med målsättningen i landskapslagen om barnomsorg och grundskola, vilket bl a innefattar att barnets ålder och individuella behov utgör utgångspunkt och främjar en allsidig fysisk, emotionell, social och kognitiv utveckling.
- Bedriva barnomsorg i enlighet med de uppgjorda styrdokumenterna som ska finnas för barnomsorgen, arbetsplaner, läroplan, kommunens utbildningsstadga samt skolberedskaps- och uppföljningsmaterialet Axet



Mål 2022

Aktivitet

-
- Implementering av ny lagstiftning
 - Implementering av ny läroplan
 - Genom att säkerställa att vi bl.a. anställer behörig personal inom barnomsorgen
 - Genom att utbilda personal i bl.a. pedagogisk dokumentation som är en viktig del av det pedagogiska utvecklingsarbetet

Mål 2023–2024

Aktivitet

-
- Öka medvetenheten gällande daghemmens betydelse för barns utveckling.
 - Öka samarbetet mellan hemmet och daghemmet
 - Utbildning och informationstillfällen för vårdnadshavare och personal. Till exempel informationstillfällen för vårdnadshavare och andra intresserade i barns språkutveckling. Bokens betydelse för barns språkliga och kognitiva utveckling.
 - Att aktivt använda Tempus som en informationskanal mellan hemmet och daghemmet.

Översikt av verksamheten

Styrkor:

Personalstyrkan inom barnomsorgen som är stabil och består av personal som är behöriga, erfarna och intresserade av sitt arbetsområde.

Tack vare personalstyrkan bedrivs alla enheter på ett professionellt sätt i enlighet med gällande anvisningar och regelverk.

Svagheter:

Gruppfamiljedaghemmet Trollebo är en liten verksamhet med få anställda. Detta kan leda till att verksamheten under perioder av tex sjukdom är skör. Utöver personalsituationen är lokalen ej ändamålsenlig.

Brister i fastigheternas skick.

Möjligheter:

Renovering av Emkarby daghems fastighet förväntas leda till förbättrad arbetsmiljö vid daghemmet samt att ge bättre förutsättningar för barn och personal att fullt ut nyttja daghemmets ytor. I och med detta ges bättre möjlighet att driva en god kvalitativ barnomsorg vid daghemmet.

Hot:

Kommunen ska ordna barnomsorg för de barn för vilka kommunen är hemkommun enligt lagen om hemkommun. Enligt den nya lagen ska kommunen även ordna barnomsorg åt barn som vistas i kommunen trots att barnet inte har någon hemkommun på Åland eller barnets hemkommun är en annan kommun, detta gäller om vårdnavarnas arbete, studier eller motsvarande skäl är grunden för bosättning i kommunen. Konsekvenserna av detta är svåra att överblicka i dagsläget men det kan innebära periodvis platsbrist inom barnomsorgen.

Den pågående pandemin kan påverka barnen, vårdnadshavare och personalen samt även verksamheten.

Sifferdelen

	Bokslut 2020	Budget 2021	Budget 2022	Jmfr budget 21/budget 22
EXTERNA NETTO (RAM)	-1 787 789	-1 898 920	-1 958 085	3 %
BARNOMSORG I DAGHEM	-1 351 474	-1 434 928	-1 517 036	6 %
VERKSAMHETENS INTÄKTER	161 745	183 833	160 000	-13 %
Försäljningsintäkter	0	0	0	0 %
Avgiftsintäkter	157 808	183 833	160 000	-13 %
Övriga verksamhetsintäkter	1 353	0	0	0 %
VERKSAMHETENS KOSTNADER	-1 513 219	-1 618 761	-1 677 036	4 %
Personalkostnader	-1 461 976	-1 539 957	-1 598 981	4 %
Köp av tjänster	-16 803	-43 434	-43 378	0 %
Material, förnödenheter och varor	-32 373	-35 370	-34 677	-2 %
ÖVRIG BARNOMSORG	-436 315	-463 992	-441 049	-5 %
VERKSAMHETENS INTÄKTER	8 011	9 884	8 000	-19 %
Avgiftsintäkter	8 011	9 884	8 000	-19 %
VERKSAMHETENS KOSTNADER	-444 326	-473 876	-449 049	-5 %
Personalkostnader	-83 860	-97 383	-101 187	4 %
Köp av tjänster	-63 699	-63 658	-55 027	-14 %
Material, förnödenheter och varor	-1 403	-2 835	-2 835	0 %
Understöd	-295 075	-310 000	-290 000	-6 %

Avvikelser och konsekvenser

- Minskat barnantal i barnomsorgen ger lägre intäkter
- Barnomsorgsledartjänsten är nerdragen till 80 %
- Hemvårdsstödet är nerdraget utifrån hur utfallet ser ut för tillfället men anslaget är svårt att prognostisera
- Genom att hålla aktuell ram kommer kommunen att kunna tillhandahålla en hög och god standard inom kommunens barnomsorg

Nyckeltal

Personal

Tjänst/anställd	Bokslut 2020	Budget 2021	Budget 2022	Jämf. 21/22
Barnomsorgsledare	1	1	0,8	-0,2
Byråsekreterare	0,2	0,2	0,2	0
Daghemsföreståndare	3	3	3	0
Lärare inom barnomsorgen	11,6	11,6	11,2	-0,4
Barnskötare	9,97	9,5	10,7	1,2
Daghemsbiträde	2	2	2	0
Lokalvårdare	2,31	2,31	2,31	0
Assistent	5,67	5,65	4,8	-0,85
Gruppfamiljedagvårdare	2,5	2,5	2,5	0
Totalt	38,25	37,76	37,51	0,25

Övriga nyckeltal

NETTOKOSTNAD PLATS/ÅR €	2020	2021	2022
Daghem	14 466	14 695	14 705
Gruppfamiljedaghem	12 826	13 283	12 338

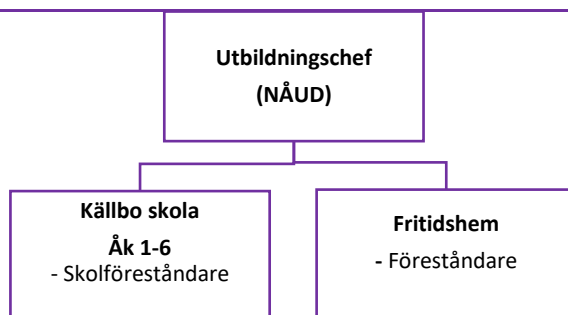
HEMVÅRDSSTÖD	2020	31.8.2021	2022
Antal hemvårdsstödstagare	68	50	60

Antal barn i kommunen i åldern 1–6 år, uppgifterna tagna från ÅSUB:s databas. Nya bostadsområden är inte beaktade i prognostiseringen.

Årtal	Antal barn
2020	187
2021	188
2022	189
2023	190
2024	191
2025	192
2030	196

SKOLA OCH FRITIDSHEM

Organisation



Verksamhetsområde och verksamhetsidé

Källbo skola

- Verksamhetens uppgift är att erbjuda undervisning för kommunens barn i grundskolans årskurs 1-6 i enlighet med lag, förordning, skolstadga och övriga styrdokument.
- I Källbo skola utvecklas alla barn, både individuellt och i samspel med andra. Eleverna ska känna mening med sitt skolarbete.

Fritidshem

- Fritidshemsverksamhetens uppgift är att stödja barnets växande och utveckling. Skapa god grund för fritidssysselsättningar och hjälpa familjerna i sitt fostrande arbete.
- Fritidshemsverksamheten för kommunens lågstadiel elever finns i en byggnad i nära anslutning till Källbo skola. Fritids har 48 platser för första hand elever i åk 1-2. Verksamheten är igång från veckan innan skolstart fram till midsommar.
- Kommunen erbjuder både morgonverksamhet samt eftermiddagsverksamhet.
- Trygghet, delaktighet, samspel, fostran mot självständighet, fri lek, pyssel samt utomhus aktiviteter/vistelse är grundstenarna i verksamheten.
- Vi samarbetar även med kommunens fritidsledare och församlingen.
- Fritidshemmets lokaler och utemiljö skall hålla en god nivå och vara en kreativ plats för barnen.

Källbo skola mål 2022

Aktivitet

-
- S: Vi kommer att utveckla rastaktiviteterna och skolgården
 - M: Minska på konflikterna som stjälar resurs
 - A: genom att ge planeringstid och engagera hela kollegiet får vi alla med.
 - R: Vi kan genomföra en del av detta läsåret 2021-2022, dvs halva budgetåret 2022.
 - T: Vi börjar HT 2021 och hoppas att det är slutfört VT22
 - Vi avsätter planeringstid för assistenter att planera aktiviteter, utveckla skolgården och sköta materialförråd. Lärarna planerar mera elevledda aktiviteter som tex gemensam dans på rasterna.
 - Genom att utveckla skolgårdsaktiviteterna kan vi frigöra resurs som annars behövs till konflikthantering.
 - Vi visar att detta är viktigt och stöttar från skolans ledning. Vi delar tips från andra skolor, speciellt många svenska skolor finns på sociala medier. Vi utvärderar regelbundet.
 - Vi har många skolgårdsredskap som nu är oanvändbara, omonterade eller behöver flyttas. Äskar om investeringsavslag 2022 på 15 000€. På skolgården och fastigheten förekommer skadegörelse kvällstid.
 - Vi samarbetar med Fritidshemmet samt har en dialog med tekniska.

Mål 2023–2024

Aktivitet

-
- S: Effektivisera resursanvändningen
 - M: Effektivisera resursfördelningen
 - A: Effektivisera resursfördelningen
 - R: Effektivisera resursfördelningen
 - T: Effektivisera resursfördelningen
 - Genom att regelbundet utvärdera resursbehovet i olika elevgrupper fördelar vi bättre resurs dit den behövs.
 - Genom effektivisering kan vi hålla ner timresursen vilket ger kostnadsbesparingar t.ex minskar personalen med ytterligare 0,5 lärartjänst.
 - Ledningsgruppen tillsammans med elevhälsogruppen uppdaterar resursbehovet var 6:e vecka.
 - Genom att hålla homogena undervisningsgrupper blir lärare och elever tryggare och behovet av resurs blir tydligare. Genom att ha timplärare i slöjd kan parallellklasslärare dessa timmar gå in i varandras klasser som resurs. Personalen är positiv till dessa schematekniska lösningar. Eleverna får bättre kvalitet i slöjdundervisningen.
 - Vi inför nya schemalösningar HT 2022

-
- Servera näringsrika mellanmål samt öka delaktigheten i tillredningen av mellanmålet.
 - Fostra till självständighet, där vi förbereder barnen för framtiden då de inte längre går på fritids.
 - Känna till närmiljön och aktiviteter i
 - Förbättra samarbete med föräldrarna.
 - Öka samspelet & förståelse mellan barnen.
 - Barnen får vara med och bestämma, köpa in och tillreda mellanmål. Samt duka fram och duka av.
 - Genom att få vara med och hjälpa till med tex mellanmål och andra saker som hör till hushållet (miljötänk/hållbarhet).
Idrottscentret och Godby center. Vi besöker skolans bibliotek.
 - Genom daglig kontakt och tydlig information. Vänlighet och servicemedvetenhet.
 - Genom aktiviteter i mindre och blandade grupper över årskurser.

Översikt av verksamheten

Styrkor

Källbo skola är idag en eftertraktad skola med kompetent personal. Källbo är väldigt långt fram i digitaliseringen och var relativt väl förberedd på distansstudier. Skolan och fritidshemmet har ett tätt samarbete vilket innebär att alla ser alla barn. Källbo anses vara en attraktiv skola och har ett gott rykte. Verksamheten sker i moderna välfungerande utrymmen. Källbo har små elevgrupper med parallellklasser/lärare och är en attraktiv arbets- och studieplats.

Fritids har en kompetent personal i olika åldrar och en del av personalen arbetar även i skolan vilket gör att kontakten/samarbetet mellan skola och fritids fungerar utmärkt. Vi har även ett gott välfungerande samarbete med kommunens fritidsledare, församlingen och deras verksamhet.

Svagheter

För fritidshemmet: den direkta närmiljön är för tillfället inte speciellt inbjudande men vi jobbar aktivt för en förändring. Vi planerar att göra parkeringen säkrare samt uteplatsen trevligare med bl a sandlåda, bark och förvaring av leksaker på nära håll.

Möjligheter

Källbo: Genom att se över undervisningsgrupperna kan vi frigöra ett klassrum nästa läsår som då kan användas av FBU/SvA gruppen.

Fritidshem: Ett förråd, en sandlåda och liknande i fritidshemmets omedelbara närhet skulle knyta ihop utomhusverksamheten på ett bra sätt. Detta borde vi kunna förverkliga under detta alternativt inkommande år.

Hot

Fritidshemmet: skulle vara om vi var tvungna att flytta vår verksamhet in i skolan igen.

Sifferdelen

	Bokslut 2020	Budget 2021	Budget 2022	Jmfr budget 21/budget 22
EXTERNA NETTO (RAM)	-1 675 537	-1 753 390	-1 768 009	1 %
KÄLLBO SKOLA	-1 579 012	-1 636 527	-1 644 701	0 %
VERKSAMHETENS INTÄKTER	122 756	109 250	73 889	-32 %
Försäljningsintäkter	103 543	84 500	49 250	-42 %
Övriga verksamhetsintäkter	19 213	24 750	24 639	0 %
VERKSAMHETENS KOSTNADER	-1 701 768	-1 745 777	-1 718 590	-2 %
Personalkostnader	-1 412 735	-1 442 752	-1 427 040	-1 %
Köp av tjänster	-182 900	-188 625	-185 875	-1 %
Material, förnödenheter och varor	-59 300	-75 400	-76 675	2 %
Övriga verksamhetskostnader	-46 833	-39 000	-29 000	-26 %
FRITIDSHEM	-96 525	-116 863	-123 308	6 %
VERKSAMHETENS INTÄKTER	42 278	45 000	31 500	-30 %
Avgiftsintäkter	42 278	45 000	31 500	-30 %
VERKSAMHETENS KOSTNADER	-138 803	-161 863	-154 808	-4 %
Personalkostnader	-124 848	-136 813	-135 458	-1 %
Köp av tjänster	-1 272	-1 450	-1 750	21 %
Material, förnödenheter och varor	-12 458	-23 000	-17 000	-26 %
Övriga verksamhetskostnader	-225	-600	-600	0 %

Avvikelser och konsekvenser

- Skolan har minskat personal men eftersom lönerna sedan år 2019 stigit med 3,5 % slår inbesparingen inte fullt ut
- Skolskjutskostnaderna har ökat
- Intäkterna minskar drastiskt då intäkter för elev från annan kommunen utgår efter vårterminen och landskapsregeringen inte längre ersätter kostnaderna för undervisning av elever med annat modersmål än svenska

Nyckeltal

Personal

Källbo skola	Bokslut	Budget	Budget	Jämf.
	2020	2021	2022	20/22
Föreståndare	1	1	1	0
Kanslist	0,6	0,6	0,6	0
Klasslärare	15	15	14,58	-0,42
Timlärare*	0,71	0,41	0,33	-0,38
Sv2	2	2	0	-2,0
Timlärare NÅHD	0,45	0,45		-0,45
Timlärare i bisyssla			0,5	+0,5
FBU		0,5	1	+1,0
SvA		0,5	0,5	+0,5
Speciallärare	2	2	2	0
Resurslärare	2	2	0,58	-1,42
Assistent	4,37	3,5	3,63	-0,74
Lokalvårdare	2,50	2,3	2,3	-0,2
Barn- och ungdomsbibl.	0,4	0,4	0,4	0
Totalt	31,03	31,04	27,42	-3,63
Fritidshem				
Föreståndare	0,78	0,78	0,78	0
Barnskötare	1,9	1,9	1,85	-0,05
Assistent	0,43	0,43	0,35	-0,11
Lokalvårdare	0,32	0,32	0,26	-0,06
Totalt	3,43	3,43	3,24	-0,22

Övriga nyckeltal

	Bokslut 2020	Budget 2021	Budget 2022
Elevantal (ht)	200	197,5	192
Lärartimmar	522 vt	496 vt	512 vt
Timresurs	2,61	2,51	2,66
Kostnad/elev netto	10 108	10 617	12 588
Skolskjuts/ elev	420,50*	482,85	518,23
Portionskostnad/ elev**	5,37	4,29	4,56
Antal barn mornis	23	13	13
Antal barn eftis	49	52	35
Kostnad/barn netto	1 988	2 147	3 956

*) Skolan stängd 8 veckor pga. Coronapandemi

**) Beräknat på endast externa kostnader fördelat på antal lunchportioner (mellanmålskostnader ingår)

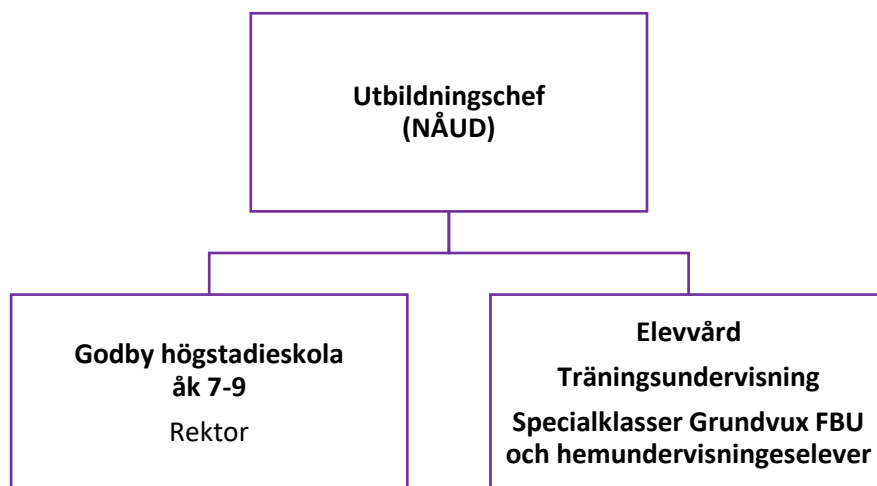
Antal barn i kommunen i åldern 7–12 år, uppgifterna tagna från ÅSUB:s databas. Nya bostadsområden är inte beaktade i prognostiseringen.

Årtal	Antal barn
2020	193
2021	195
2022	193
2023	194
2024	193
2025	192
2030	199



NORRA ÅLANDS UTBILDINGSDISTRIKT (NÅUD)

Organisation



Sifferdelen

	Bokslut 2020	Budget 2021	Budget 2022	Jmfr budget 21/budget 22
EXTERNA NETTO (RAM)	-1 618 465	-1 694 583	-1 833 237	8,18 %
VERKSAMHETENS KOSTNADER	-1 618 465	-1 694 583	-1 833 237	8,18 %
Köp av tjänster	-1 618 465	-1 694 583	-1 833 237	8,18 %

Nyckeltal

Kostnad per elev

	Bokslut-20	Budget-21	Budget-22	%+/- 2022/2019	%+/- 2022/2021
Elever medlemskommuner	229,0	245,0	242,5	11,8%	-1,0%
GHS elever	224	241	236,5	11,6%	-1,9%
Specialklass lågstadiet elever	5,0	4,0	5,5	10,0%	37,5%
Kostnad per GHS elev	12 856	13 010	13 527	-2,2%	4,0%
Kostnad per elev specialklass lågstadiet	21 080	28 343	26 039	29,6%	-8,1%
Elevvården					
Kostnad per elev fr medl kommun	270	284	189	-38,7%	-33,4%

Medlemskommunernas betalningsratfördelning

	Förvaltning	Skol- verksamhet Ghs	Specialundervisng åk 1-6, pers kostnad	Barn- o elevhälsa	Total rambudget
Finström	127 150,76	1 317 731,91	91 137,68	86 432,91	1 622 453,25
Geta	21 240,86	210 565,41	26 039,34	15 036,34	272 881,94
Saltvik	57 179,65	869 431,36	0,00	56 393,95	983 004,97
Sund	49 531,04	550 187,03	26 039,34	28 885,25	654 642,66
Vårdö	22 443,96	251 320,00	0,00	13 604,09	287 368,05
	277 546,28	3 199 235,71	143 216,35	200 352,53	3 820 350,87

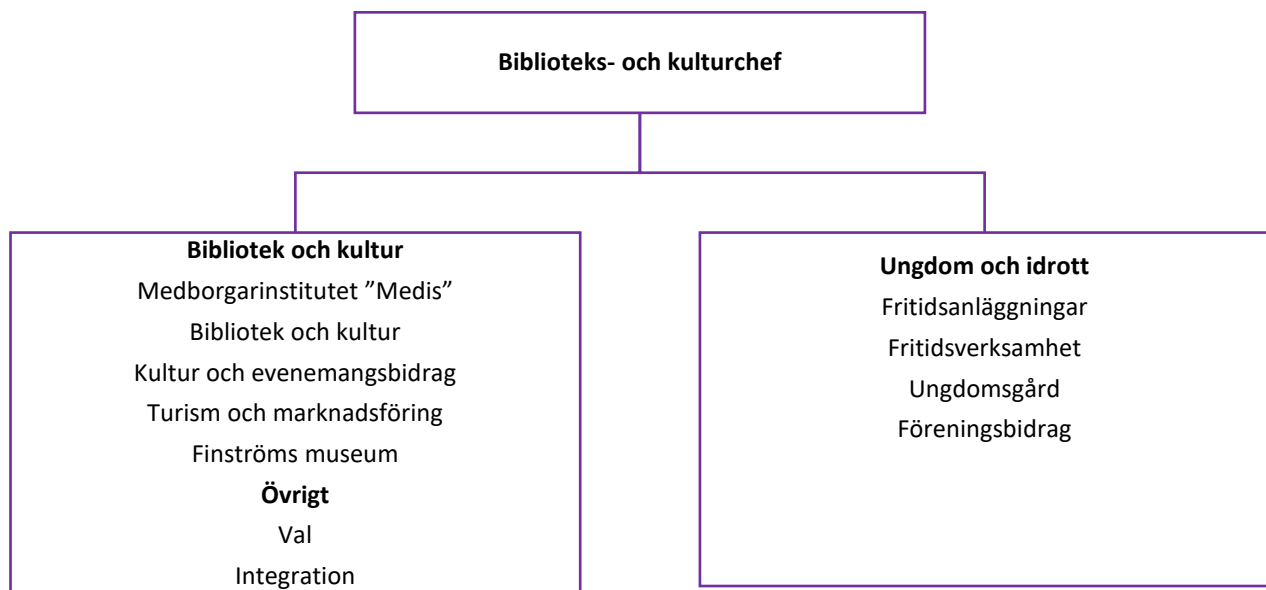
	Fbu-lärare åk 7-9	Hemundervisade elever åk 7-9	Skolgång i annat distrikt elever åk 7-9	Speciallärare i barnomsorg
Finström	55 048,18	2 000,00	107 518,70	40 972,26
Geta	0,00	3 500,00	0,00	7 116,24
Saltvik	0,00	500,00	0,00	27 818,01
Sund	0,00	1 000,00	0,00	12 291,68
Vårdö	0,00	0,00	16 457,12	7 978,81
	55 048,18	7 000,00	123 975,82	96 177,00

	Tränings- underv.	Specialfritids- hemmet	Totalt	Månatlig andel
Finström	53 744,01	12 500,00	1 894 236,41	157 853,03
Geta	107 488,02	0,00	390 986,20	32 582,18
Saltvik	107 488,02	12 500,00	1 131 311,00	94 275,92
Sund	53 744,01	0,00	721 678,35	60 139,86
Vårdö	53 744,01	12 500,00	378 047,99	31 504,00
	376 208,08	37 500,00	4 516 259,96	376 355,00

För mer information om budgetens innehåll hänvisas till NÅUD:s budget

KULTUR OCH FRITID

Organisation



Verksamhetsområde och verksamhetsidé

Bibliotek och kultur

- Bibehålla biblioteksservicen på en hög nivå både vad gäller utbudet av medier och tjänster samt upprätthålla en generös öppethållning
- Inspirera barn och ungdomar att läsa och nyttja bibliotekets service
- Ordna kulturevenemang och understöda kulturbegivenheter så långt resurserna medger
- Kultur- och evenemangsbidrag till föreningar och kulturarbetare i kommunen

Turism och marknadsföring

- Informera om Finströms kommun till invånare, turister och presumtiva inflyttare.
- Uppdatera hemsidan, Instagram och kommunens olika Facebooksidor.

Övrigt

- Från och med år 2022 ansvarar biblioteks- och kulturchefen över val och integration i kommunen

Ungdom och idrott

- Bibehålla god standard på kommunens fritidsanläggningar; fotbollsplanerna i Markusböle, badstränderna i Bamböle, Tjudö och Godby samt vandringsleder och motions banor
- Ordna fritidsaktiviteter för barn och ungdomar under skolterminerna och loven
- Ungdomsgården i Godby
- Föreningsbidrag
- Uthyrning och städning av de publika utrymmena i Breidablick

Mål 2022

Aktivitet

-
- | | |
|--|--|
| <ul style="list-style-type: none">▪ Behålla nivån på antal lån per invånare så att vi placerar oss bland de bibliotek som lånar ut flest böcker på Åland▪ Behålla nivån på antal besökare per invånare så att vi placerar oss bland de mest besökta biblioteken på Åland▪ Öka antalet ungdomar på fritidsaktiviteter, 50% deltagande av barn 7–15 år▪ Öka antalet ungdomar på ungdomsgården▪ Öka uthyrningen av Breidans publika utrymmen med 20 %▪ Undersöka hur många personer som nyttjar kommunens fritidsanläggningar (badstränder, vandringsleder, fotbollsplaner etc)▪ Ålands första offentliga tillgänglighetsanpassade badplats år 2023 | <ul style="list-style-type: none">▪ Köpa in intressant litteratur, marknadsföra inköp via bl a sociala medier▪ Ett attraktivt bibliotek med bra mediebestånd och kulturella begivenheter, fina utställningar▪ Marknadsföring via skolan och sociala medier och erbjuda intressanta aktiviteter▪ Marknadsföring via skolan och sociala medier och erbjuda intressanta aktiviteter, målsättning 10% ökning.▪ Marknadsföra Breidan som en rymlig och bra lokal för stora kalas o evenemang▪ Köpa in räknesensorer, eftersom en enhets storlek vad gäller personal och budget utgår ifrån hur många personer man ger service åt▪ Att under år 2022 utreda förutsättningarna och kostnaderna för att tillgänglighetsanpassa en av kommunens badplatser år 2023. I utredningen ska även möjligheten till bidrag för ändamålet utredas. |
|--|--|

Mål 2023–2024

Aktivitet

-
- | | |
|---|---|
| <ul style="list-style-type: none">▪ Målen för åren 2023–2024 följer samma som målen för år 2022 | <ul style="list-style-type: none">▪ Enligt beskrivningarna ovan |
|---|---|

Översikt av verksamheten

Bibliotek och kultur

Styrkor:

Vi har mycket generösa öppettider på biblioteket i Finström 34 vt med bemanning och dessutom meröppet bibliotek alla dagar kl 9-21. Vi har en mycket kunnig och flexibel personal som möjliggör detta även då vi numera inte tar in vikarier.

Vi har en utställningsverksamhet med goda förutsättningar som är unik i sitt slag och en kulturverksamhet som är mycket uppskattad.

Vi arbetar för ökat läsintresse, särskilt bland barnen men även genom att hålla ett aktuellt bokbestånd. Vi har låntagare från hela norra Åland men även kunder från Jomala och Mariehamn är väl representerade bland dem som vi betjänar.

Svagheter:

Vi utnyttjar personalresurserna maximalt utan extra vikarier för semesterar och tillfälliga sjukledigheter. Meröppetverksamheten, återlämningar i bokinkast och boktransporter mellan biblioteken bl a gör att vi bör upprätthålla en regelbunden verksamhet. Vi håller stängt under fredagar då skolan har lov dagar, samt förkortar arbetsveckan ytterligare under sommaren genom att hålla öppet endast två kvällar, för att kunna ta ut semesterledigheter maximalt.

Möjligheter:

Efter fritidsledarnas flytt till Ungdomsgården har vi kunnat förstora sagorummet, vilket gett bättre möjligheter till luftkonditionering och spridning av deltagarna vid samlingar i rummet. Det kan i viss utsträckning även utnyttjas till uthyrning under kvällstid då biblioteket är öppet med bemanning.

Hot:

Mindre pengar för nyinköp kan i längden leda till ett begränsat bokbestånd och kundernas missnöje. Färre utlån och minskade besök kan bli en ond cirkel.

Ungdom och idrott

Styrkor: Duktig personal som kompletterar varandra bra vid behov kan vi vikariera varandra. Bra eftermiddagsverksamhet, fin ungdomsgård, fina anläggningar. Närheten till skola, idrottshall, simhall och ungdomsgård allt inom 500 meter. Bra samarbete med föreningar, församlingen och övriga norr åländska kommuner.

Svagheter: Skört med personalen när det är liten verksamhet och svårt att få vikarier på kort varsel.

Möjligheter: Utveckla ungdomsaktiviteter med större samarbete med norra Åland, förbättra vandringsleder och anläggningar.

Hot: Eventuellt mindre anslag sänker kvaliteten på anläggningar och barn-/ungdomsverksamheten.

Sifferdelen

	Bokslut 2020	Budget 2021	Budget 2022	Jmfr budget 21/budget 22
EXTERNA NETTO (RAM)	-379 571	-378 762	-390 144	3 %
BIBLIOTEK OCH KULTUR	-137 494	-151 078	-152 040	1 %
VERKSAMHETENS INTÄKTER	132	550	400	-27 %
Försäljningsintäkter	0	100	100	0 %
Övriga verksamhetsintäkter	132	450	300	-33 %
VERKSAMHETENS KOSTNADER	-137 626	-151 628	-152 440	1 %
Personalkostnader	-109 360	-119 528	-120 160	1 %
Köp av tjänster	-3 561	-5 300	-4 950	-7 %
Material, förnödenheter och varor	-20 669	-23 200	-23 030	-1 %
Understöd	-1 400	-1 600	-1 600	0 %
Övriga verksamhetskostnader	-2 636	-2 000	-2 000	0 %
MEDIS	-46 474	-46 319	-46 635	1 %
VERKSAMHETENS INTÄKTER	8 688	8 700	8 000	-8 %
Understöd	8 688	8 700	8 000	-8 %
VERKSAMHETENS KOSTNADER	-55 162	-55 019	-54 635	-1 %
Köp av tjänster	-55 162	-55 019	-54 635	-1 %
TURISM OCH MARKNADSFÖRING	-8 645	-3 200	-4 500	41 %
VERKSAMHETENS INTÄKTER	1 976	5 200	5 500	6 %
Försäljningsintäkter	524	300	600	100 %
Övriga verksamhetsintäkter	1 452	4 900	4 900	0 %
VERKSAMHETENS KOSTNADER	-10 621	-8 400	-10 000	19 %
Köp av tjänster	-10 621	-8 400	-10 000	19 %
FRITIDSVERKSAMHET	-186 957	-178 165	-186 969	5 %
VERKSAMHETENS INTÄKTER	8 674	14 000	13 000	-7 %
Avgiftsintäkter	3 070	3 500	3 500	0 %
Försäljningsintäkter	0	7 000	6 000	-14 %
Understöd och bidrag	0	0	0	0 %
Övriga verksamhetsintäkter	3 503	3 500	3 500	0 %
VERKSAMHETENS KOSTNADER	-195 632	-192 165	-199 969	4 %
Personalkostnader	-89 858	-91 315	-93 369	2 %
Köp av tjänster	-24 903	-27 150	-29 250	8 %
Material, förnödenheter och varor	-5 895	-6 700	-8 350	25 %
Understöd	-52 450	-51 000	-51 000	0 %
Övriga verksamhetskostnader	-22 526	-16 000	-18 000	13 %

Avvikelser och konsekvenser

- Medborgarinstitutets budget bygger på 2021 års faktiska kostnader. Några nya siffror har vi inte fått från Medis. De siffror som vi fick för 2021 var tydligen lågt räknade, därav höjningen på 8 061 euro
- Fritidsverksamhetens underskott på 8 034 euro är främst beroende av att bidragen från andra kommuner var lite generöst räknade i årets budget och med lite feltänk så blev bidraget draget från hyran direkt. Så hyran har inte stigit egentligen, felet kommer även att belasta årets bokslut
- Turism och marknadsföring har ett underskott på 1 300 euro. Infobladets kostnader är lite lågt räknade i rambudgeten och har justerats uppåt
- Från och med år 2022 återgår ungdom och idrott ligger under biblioteks- och kulturchefen och ansvarige fritidsledaren återgår till att vara fritidsledare
- Renovering av bryggan i Bamböle är upptagen till 5 000 euro, resterande kostnader söks som bidrag från Leader och Folkhälsan samt från kommunens danaarv

Nyckeltal

Personal

	Bokslut	Budget	Budget	Jämf.
Bibliotek och kultur	2020	2021	2022	20/22
Biblioteks- o kulturchef	1	1	1	0
Barn- och ungdomsbibl.	0,372	0,372	0,372	0
Bibliotekarie	0,789	0,789	0,789	0
Lokalvårdare	0,2	0,2	0,2	0
Totalt	2,36	2,36	2,36	0

	Bokslut	Budget	Budget	Jämf.
Fritidsverksamhet	2020	2021	2022	20/22
Fritidsansvarig	1	1	0	-1
Fritidsledare	1	1	2	1
Totalt	1	2	2	0

Övriga nyckeltal

Biblioteket	Bokslut 2020	Budget 2021	Budget 2022
Antal utlån	30 885	34 000	34 000
Antal utlån/invånare	11,9	13,1	13,1
Antal besök i biblioteket	20 694	26 800	25 000
Antal besök/invånare	8	10,3	9,6

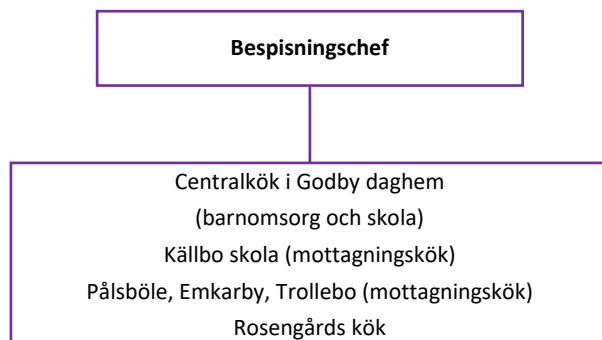
Biblioteket*	Bokslut 2020	Budget 2021	Budget 2022
Bokbestånd		21 000	20 400
Aktiva låntagare	970	1 200	1 200
Meröppet kunder		260	280
Meröppet inloggningar		810	830
Utställningar		10	10
Evenemang		9	8
Aktuellt i Finström		9	9

MEDIS	Bokslut 2020	Budget 2021	Budget 2022
Antal kurser i Finström	22	12	25
Antal deltagare	303	370	370
Kostnad/deltagare	153	140	147

FRITIDSVERKSAMHET	Bokslut 2020	Budget 2021	Budget 2022
Deltagare fritidsaktiviteter	190	200	210
Besök i ungdomsgården	2 681	1 900	3 000
Antal besök per öppethållningstillfälle	17,1	17,6	21,7
Bokningar av Breidablick	52	70	75
Bokningar av Breidablick/vecka	0,98	1,30	1,44
Markusböle träningstimmar	350	410	450
Markusböle matcher (seriematcher)		15	20
Markusböle poolspel (18 matcher)	3	4	5
Markusböle turneringar (160 matcher)	0	4	4
Korpomgångar (fotboll 30 matcher)	3	3	3
Klubbkamp i friidrott		1	1
Fotbollsskola		2	2

CENTRALKÖK

Organisation



Verksamhetsområde och verksamhetsidé

- Centralköket tillagar mat till Källbo skola och barnomsorgen, fem dagar/vecka (Godby daghem, Emkarby daghem, Pålsböle daghem, grufffamiljedaghemmet Trollebo). Även personalkaffe och frukt tillhandahålls.
- Centralköket tillagar mat till skolans planeringsdagar, kommunstyrelsens och nämndernas möten samt måltider för personal (till exempel daghemmens arbetskvällar).
- Rosengårds kök tillagar alla måltider till boende och personal vid Rosengård samt packar och levererar maten till hemmaboende äldre i kommunen alla dagar i året. Även högtidsmåltider såsom julbord och midsommartårta tillagas och serveras.
- Kökspersonalen vid de olika enheterna vikarierar varandra vid semestrar och sjukfrånvaro.

Mål 2022

Aktivitet

- | | |
|---|--|
| <ul style="list-style-type: none">▪ Vi arbetar mot nöjda och mätta daghems- och skolbarn som orkar leka och lära sig en hel dag.▪ Vi strävar efter att alla äldre ska kunna tillgodogöra sig näring efter sina egna förutsättningar, maten är en viktig del i deras hälsa.▪ Uppdatera Rosengårds verksamhetsplan och egenkontrollplan▪ Nöjd personal ger högre motivation och bättre resultat. | <ul style="list-style-type: none">▪ En enkät till hemmen planeras. Utvärdering av nya recept och maträtter görs tillsammans med övrig berörd personal.▪ Personalen bör få utbildning i de senaste rönen avseende specialkost och konsistensanpassad kost▪ Bör påbörjas redan 2021, så snart det mest akuta budgetarbetet är gjort och personalsituationen är stabil. De ska vara klara senast mars 2022.▪ Personalfrämjande aktiviteter planeras in två gånger per år. Hälsa och trivsel utvärderas genom individuella utvecklingssamtal som följs upp. |
|---|--|

- En kostnadseffektiv och högkvalitativ verksamhet avseende personal och råvaror.
- Personalsituationen utvärderas kontinuerligt och arbetstiden anpassas till verksamheten. Råvarupriser analyseras och jämförs med kvaliteten. Personalens kunskaper och motivation är viktiga redskap.

Översikt av verksamheten

Styrkor:

Köksverksamheten är varierande och mångsidig, tillagning av mat sker till daghem, skola och äldreboende. Personalen är kunnig och har en hög yrkeskompetens inom sitt område.

Svagheter:

Avsaknaden av ett kosthållsprogram för näringsberäkning, recept, innehållsförteckning och statistik. Sliten och omodern köksutrustning på flera enheter.

Möjligheter:

Köket i Rosengård kan utöka matleveranser till hemmen till en viss gräns med det utrymme och den personal som finns.

Personal kan hjälpa och vikariera varandra mellan enheterna.

Hot:

Personalbrist inom branschen. Svårt att få lämpliga vikarier.



Sifferdelen

	Bokslut 2020	Budget 2021	Budget 2022	Jmfr budget 21/budget 22
EXTERNA NETTO (RAM)	-484 518	-505 553	-546 609	8 %
CENTRALKÖKET	-373 561	-388 218	-409 984	6 %
VERKSAMHETENS INTÄKTER	6 469	6 000	3 000	-50 %
Försäljningsintäkter	2 539	3 000	3 000	0 %
Understöd och bidrag	0	3 000	0	-100 %
Övriga verksamhetsintäkter	3 930	0	0	0 %
VERKSAMHETENS KOSTNADER	-380 030	-394 218	-412 984	5 %
Personalkostnader	-199 745	-199 518	-205 334	3 %
Köp av tjänster	-15 541	-14 600	-16 200	11 %
Material, förnödenheter och varor	-164 354	-180 100	-191 450	6 %
ROSENGÅRDS KÖK	-110 957	-117 335	-136 625	16 %
VERKSAMHETENS INTÄKTER	159 673	160 000	160 000	0 %
Försäljningsintäkter	159 673	160 000	160 000	0 %
VERKSAMHETENS KOSTNADER	-270 630	-277 335	-296 625	7 %
Personalkostnader	-167 302	-170 885	-186 875	9 %
Köp av tjänster	-11 159	-12 350	-13 300	8 %
Material, förnödenheter och varor	-92 169	-94 100	-96 450	2 %

Avvikelser och konsekvenser

- Man borde överväga att lägga en årlig indexjustering på livsmedelskostnaderna. Leverantörerna uppdaterar sina försäljningspriser flera gånger årligen.
- En engångskostnad för ett större och effektivare stekbord till centralköket gör kvaliteten på maten högre och möjligheterna fler.
- Avtalsenliga poster har uppdaterats eller återinförts, såsom arbetskläder och utbildning.
- Utökning av kb/matutkörare till 65% för att kunna planera in två körrundor alla vardagar. I stället kan kocktjänsten minskas med några procent och ansvarig kock kan bistå bespisingsschef med en del kontorssysslor.
- Beslut om Renovering av Rosengårds kök har ännu inte tagits, därför finns osäkerhet kring hur stora resurser som ska läggas på upprustning av befintliga maskiner och utrymmen. Dagligt slitage kräver införskaffningar för att säkerställa livsmedelshygien och personalsäkerhet.

Nyckeltal

Personal

	Bokslut 2020	Budget 2021	Budget 2022	Jämf. 20/22
Centralkök/Källbo kök				
Bespisingsschef	1	1	1	0
Kock	1	1	1	0
Köksbiträde	2,96	2,784	2,784	0
Totalt	4,96	4,784	4,784	0

Rosengård kök	Bokslut 2020	Budget 2021	Budget 2022	Jämf. 20/22
Ansvarig kock	1	1	1	0
Kock	1	1	1	0
Köksbiträde	1,75	1,75	1,95	0,2
Totalt	3,75	3,75	3,95	0,2

Övriga nyckeltal

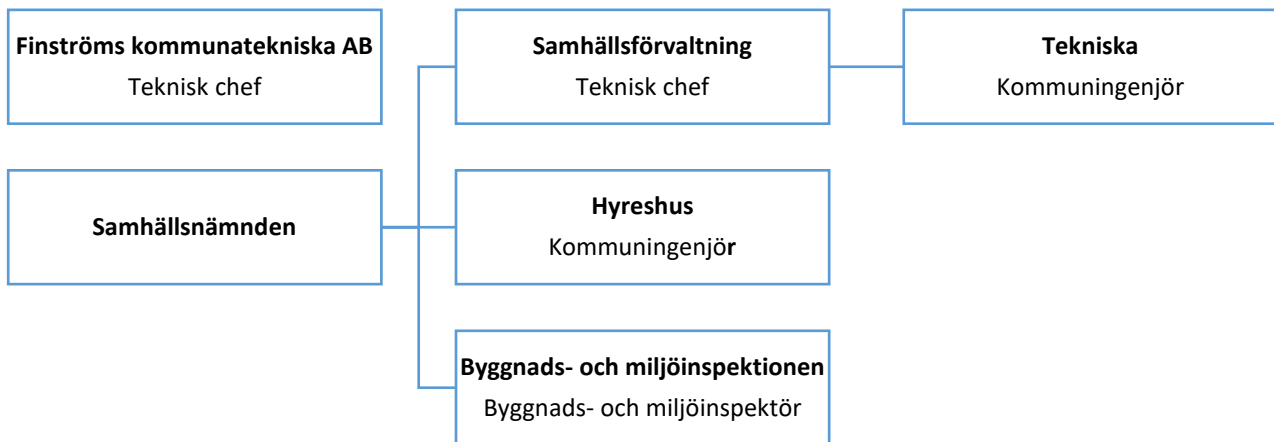
Centralköket - antal portioner	Bokslut 2020	Budget 2021	Budget 2022
Alla daghem	29 115	46 600	46 000
Källbo skola	38 917	43 980	44 000
Totalt	68 032	90 580	90 000

Rosengård kök - antal portioner	Bokslut 2020	Budget 2021	Budget 2022
Lunch till boende	5 840	5 500	5 800
Lunch, personal och gäster	3 826	4 900	5 000
Lunch , utkörningar	8 158	6 990	9 000
Middag	9 386	9 590	9 300
Kvällsmål	6 786	6 620	6 620
Totalt	30 996	33 600	35 720

Kostnad/portion	Bokslut 2020	Budget 2021	Budget 2022
Centralköket, kostnad/portion	5,49		4,55
Rosengård kök, kostnad/portion	3,58		3,82

SAMHÄLLSNÄMNDEN

Organisation



Verksamhetsområde

Allmänt

- Följa upp verksamhetsplaner, visioner, strategier och målsättningar.
- Godkänna allmänna anvisningar och instruktioner
- Behandling av ärenden och uppgifter som är delegerade under nämnden

Specifika uppgiftsområden

- Planläggning inom ramen av sitt verksamhetsområde
- Byggnadstillsyn och miljövård
- Kommunalteknik och infrastruktur
- Förvaltning av egendom

BYGGNADS- OCH MILJÖINSPEKTIONEN

Organisation

Byggnads- och miljöinspektör

Övervaknings- och tillståndsmyndighet för byggnads- och miljöärenden i Finströms kommun

Verksamhetsområde och verksamhetsidé

- Verksamheten är lagstadgad och närmare beskriven i PBL & PBF.
- Övervaka byggandet i enlighet med utfärdade tillstånd och se till att bestämmelser kring byggandet följs.
- Ge god service åt kommuninvånarna och sträva till en effektiv ärendehantering.
- Upprätthålla och följa med utvecklingen av lagstiftningen inom byggnadstillsyn.
- Upprätthålla kommunens register inom byggnadstillsyn.
- Rapportera byggnadsuppgifter i samband med bygglovsregistreringar.

Mål 2022

- Få en överblick över vilka bygg och avloppstillstånd som fastigheterna i kommunen besitter.
- Trygga fastighetsägarnas rättigheter till korrekta uppgifter över fastigheten.
- Fortbildning inom byggnads- och miljötillsyn.

Aktivitet

- Uppdatera Byggnads- och miljöinspektionens tillståndsregister.
- Gå igenom analysen från Lantmäteribrådet och uppdatera systemen.
- Delta i kurser och utbildningar som berör byggnadstillsyn och byggnadsbranschen i allmänhet.

Mål 2023–2024

- Ha en överblick över vilka bygg och avloppstillstånd som fastigheterna i kommunen besitter.

Aktivitet

- Aktivt upprätthålla Byggnads- och miljöinspektionens tillståndsregister.

Översikt av verksamheten

Styrkor:

Personal som strävar efter att ge effektiv och saklig service till kommuninvånare och byggare. Välutvecklade bygglovsprogram och karttjänster. Gör att arbetet kan utföras smidigt med god service till kommuninvånarna.

Bra samarbete med brandmyndigheten där syner, ärendehantering och genomgång med kunder samkörs.

Svagheter:

Ensam tjänsteman inom verksamheten. Sårbart vid längre sjukfrånvaro och vid perioder med högre arbetsbelastning.

Möjligheter:

Ytterligare samarbete och mer gemensamma möten med övriga byggnadsinspektörer.

Utveckla bygglovsprogrammet ADAM vartefter behov uppstår i verksamheten.

Hot:

Rådande pandemi och dess verkningar på byggandet i kommunen. Kan leda till mindre nybyggnation den närmaste tiden.

Sifferdelen

	Bokslut 2020	Budget 2021	Budget 2022	Jmfr budget 21/budget 22
EXTERNA NETTO (RAM)	-54 372	-73 404	-81 330	11 %
BYGGNADSINSPEKTION				
VERKSAMHETENS INTÄKTER	39 653	21 000	23 000	10 %
Avgiftsintäkter	39 653	21 000	23 000	10 %
VERKSAMHETENS KOSTNADER	-94 026	-94 404	-104 330	11 %
Personalkostnader	-86 134	-74 904	-84 730	13 %
Köp av tjänster	-6 872	-17 200	-17 300	1 %
Material, förnödenheter och varor	-920	-2 300	-2 300	0 %
Övriga verksamhetskostnader	-100	0	0	0 %

Avvikelser och konsekvenser

Överstiger ramen eftersom tjänsten som administratör utökas till 40 procent. Detta i enlighet med Samhällsnämndens godkännande av förslag till ändringar i budgetramar 2022, SamN § 72/25.5.2021.

Nyckeltal

Personal

	Bokslut 2020	Budget 2021	Budget 2022	Jämf. 21/22
Byggnadsinspektör- & miljöinspektör	1	1	1	0
Administratör	0,4	0,2	0,4	0,2
Totalt	1,4	1,2	1,4	0,2

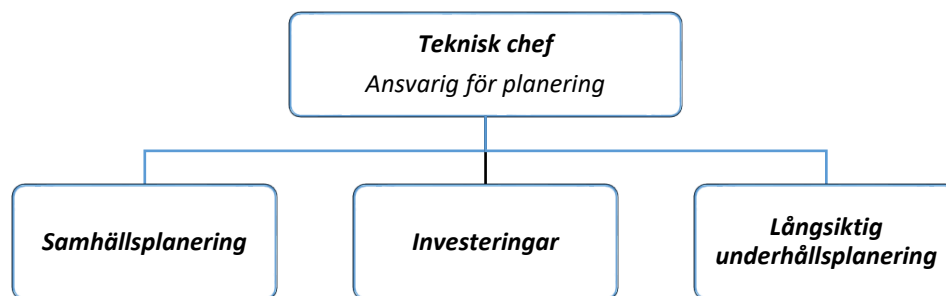
Övriga nyckeltal

Finström	2019	2020	30.6.2021
Bygglov	44	74	42
Anmälan	4	9	3
Rivningsanmälan	6	7	4
Avloppstillstånd	12	22	1
Antal bevilj. Nya bostäder	12	14	4
Färdigställda nya bostäder	10	7	5
Syner	112	195	80



SAMHÄLLSFÖRVALTNING

Organisation



Verksamhetsområde och verksamhetsidé

- Skapa förutsättningar för en långsiktig tillväxt av Godby
- Vara lyhörd för kommuninvånarnas önskemål
- Arbeta för en miljömässigt hållbar utveckling

Mål 2022

- Effektivisera fastighetsövervakningen, samt identifiera energitjuvar i fastighetsdriften

Aktivitet

- Uppdatering av största fastigheternas SCADA system (ÅIC, Källbo)

Mål 2023-2024

- *Samordna fastighetsövervakningen*

Aktivitet

- Uppkoppling av alla fastigheters vitala system (ventilation, värme, kyl)

Översikt av verksamheten

Styrkor:

Nischade verksamheter som har olika inriktningar, vilket ger en bred kompetens.

Svagheter:

Den långsiktiga planeringen blir lidande i brist på genomtänkta översiktsplaner.

Tidsbrist ökar behov av externa tjänster och ökar risk för att samordningsaspekter inte beaktas.

Möjligheter:

Ett nytt ekonomisystem öppnar upp för nya modernare verktyg inom administrationen.

Det ekonomiska läget ger möjligheter för mer effektivisering och verksamhetsutveckling och i förlängningen möjlighet att sälja tjänster.

Hot:

Gamla planområden med inaktuella bestämmelser skapar extra administration.

Generell hög arbetsbelastning ställer höga krav på prioritering och ledning.

Sifferdelen

	Bokslut 2020	Budget 2021	Budget 2022	Jmfr budget 21/budget 22
Samhällsförvaltning och tekniska	-938 201	-960 938	-1 058 336	10 %

Samhällsförvaltning	Bokslut 2020	Budget 2021	Budget 2022	Jmfr budget 21/budget 22
	-128 064	-114 469	-100 410	-12 %
FÖRVALTNING	-110 493	-102 469	-94 210	-8 %
VERKSAMHETENS INTÅKTER	34 019	34 000	36 500	7 %
Försäljningsintäkter	31 708	34 000	34 000	0 %
VERKSAMHETENS KOSTNADER	-144 512	-136 469	-130 710	-4 %
Personalkostnader	-106 589	-109 349	-112 560	3 %
Köp av tjänster	-32 094	-25 150	-17 550	-30 %
Material, förnödenheter och varor	-5 728	-1 800	-500	-72 %
SAMHÄLLSPLANERING	-17 570	-12 000	-6 200	-48 %
VERKSAMHETENS KOSTNADER	-17 920	-12 000	-6 200	-48 %
Köp av tjänster	-17 920	-12 000	-6 200	-48 %

Avvikelser och konsekvenser

- Minskning av köp av tjänster då behovet av naturinventeringar minskat

Nyckeltal

Personal

	Bokslut 2020	Budget 2021	Budget 2022	Jämf.
Tekniska				
Teknisk chef*	1	1	1	0
Samhällsplanerare	0	0	0	0
Administratör**	0	0,65	0,65	0
Totalt	1	1,65	1,65	0

*) 15 % av kostnaderna faktureras Finströms Kommunaltekniska Ab (FKTAB)

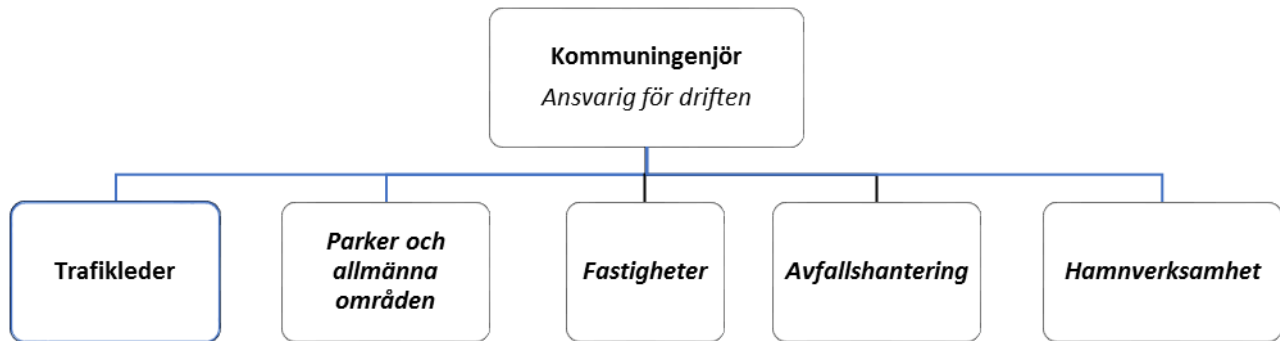
***) Var bokslut 2020 placerad under Tekniska. 60 % av heltid faktureras Finströms Kommunaltekniska Ab

Övriga nyckeltal

	Bokslut	Budget	Budget	Jämf.
Samhällsplanering	2020	2021	2022	20/22
Under året godkända nya och ändrade detaljplaner (Yta i ha)		1,64	0	0
Ägande				
Åkerareal i kommunens ägo (ha)		3,8	3,8	0
Skogsareal i kommunens ägo, (ha)		27,19	27,19	0

TEKNISKA

Organisation



Verksamhetsområde och verksamhetsidé

- Alla vägar ska erbjuda god komfort och vara trafiksäkra för alla
- Alla byggnader ska underhållas med långsiktiga mål
- Inomhusmiljö ska vara god där verksamhet bedrivs
- Där allmän service tillhandahålls ska universell utformning och tillgänglighet säkerställas
- Avfallshanteringen skall ge möjligheter för ett rent och städat landskap

Mål 2022

- En rättvis och tillgänglig avfallshantering enligt nya lagstiftningen

Aktivitet

- Trycka på för att producentansvaret etableras och tar sitt ansvar

Mål 2023-2024

- Flytta myndighetsutövningen inom avfall till byggnads- och miljöinspektören

Aktivitet

- Etablera nya rutiner och taxor som följer nya avfallslagen

Översikt av verksamheten

Styrkor:

Duktig och kompetent personal, som har olika inriktningar, vilket ger en bred kompetens inom olika områden.

Svagheter:

Med en liten personalgrupp är tekniska alltid känsliga för sjukskrivningar och övrig frånvaro som tex semestrar.

Möjligheter:

En renovering av Vägstationen kommer att möjliggöra bättre uppföljning av felanmälningarna då fastighetsskötarna kommer att ha tillgång till ett kontorsutrymme samt mer ändamålsenliga lokaler. Förstärkning av personal från Ålands Idrottscenter skapar bättre möjligheter för specialisering i arbetet.

Hot: Underhållsskulden på kommunens fastigheter.

Sifferdelen

Tekniska	Bokslut 2020	Budget 2021	Budget 2022	Jmfr budget
				21/budget 22
	-810 138	-826 469	-986 035	19 %
TRAFIKLEDER	-115 727	-150 660	-175 680	17 %
VERKSAMHETENS INTÄKTER	67	0	0	0 %
Övriga verksamhetsintäkter	67	0	0	0 %
VERKSAMHETENS KOSTNADER	-115 794	-150 660	-175 680	17 %
Köp av tjänster	-92 841	-122 700	-147 900	21 %
Material, förnödenheter och varor	-21 788	-20 660	-22 480	9 %
Understöd	-1 088	-1 500	-1 500	0 %
Övriga verksamhetskostnader	-77	-5 800	-3 800	-34 %
PARKER OCH ALLMÄNNA OMRÅDEN	7 495	1 350	-8 900	-759 %
VERKSAMHETENS INTÄKTER	19 863	9 200	0	-100 %
Övriga verksamhetsintäkter	0	9 200	0	-100 %
VERKSAMHETENS KOSTNADER	-12 368	-7 850	-8 900	13 %
Köp av tjänster	-8 984	-4 200	-4 300	2 %
Material, förnödenheter och varor	-3 384	-3 650	-4 600	26 %
FASTIGHETER	-665 571	-663 691	-801 455	21 %
VERKSAMHETENS INTÄKTER	135 937	116 635	144 865	24 %
Försäljningsintäkter	92 726	70 000	100 000	43 %
Övriga verksamhetsintäkter	43 210	46 635	44 865	-4 %
VERKSAMHETENS KOSTNADER	-801 508	-780 326	-946 320	21 %
Personalkostnader	-206 563	-245 761	-312 391	27 %
Köp av tjänster	-315 423	-242 475	-321 139	32 %
Material, förnödenheter och varor	-250 543	-281 550	-303 750	8 %
Övriga verksamhetskostnader	-28 979	-10 540	-9 040	-14 %
AVFALLSHANTERING	-25 269	-10 358	0	-100 %
VERKSAMHETENS INTÄKTER	116 838	108 000	134 193	24 %
Avgiftsintäkter	105 036	100 000	124 193	24 %
Övriga verksamhetsintäkter	11 785	8 000	10 000	25 %
VERKSAMHETENS KOSTNADER	-142 107	-118 358	-134 193	13 %
Köp av tjänster	-129 604	-106 000	-119 000	12 %
Material, förnödenheter och varor	-1 738	-7 350	-7 350	0 %
Övriga verksamhetskostnader	0	-480	0	-100 %
HAMNVERKSAMHET	-11 065	-3 110	0	-100 %
VERKSAMHETENS INTÄKTER	2 129	1 900	2 500	32 %
Övriga verksamhetsintäkter	2 129	1 900	2 500	32 %
VERKSAMHETENS KOSTNADER	-13 194	-5 010	-2 500	-50 %
Köp av tjänster	-13 194	-5 010	-2 400	-52 %

Avvikelser och konsekvenser

- Övertagande av fastighetsunderhåll från ÅIC - kostnad om 8 700€ som istället minskar driftsbidrag för ÅIC.
- Övertagande av serviceman från ÅIC - kostnad om 57 700 €, minskar driftsbidraget med 50% av denna kostnad (28 850)
- 10 000 € används till att bättra utemiljön på Rosengård i linje med InvN §50 / 2021, syns enbart i finansieringsanalysen.
- Extraordinärt underhåll på fastigheter beräknat till 123 880 mot tidigare 86 850 på grund av tidigare återhållsamhet
- 26 800 ombyggnadskostnader enligt önskemål från InvN §63-65 / 2021 (ingår i summan för extraordinärt underhåll ovan)
- Snöplogning uträknad på 15 plogningar och korrigerad i pris från tidigare år med ca 7 500€
- Inga försäljningsintäkter från skog budgeteras (eventuella intäkter återinvesteras i samma skifte (Ånäng))

Nyckeltal

Personal

	Bokslut 2020	Budget 2021	Budget 2022	Jämf. 20/22
Tekniska				
Kommuningenjör*	0,85	0,9	0,9	0
Fastighetsskötare**	3	3	4	1
Administratör***	1	0,1	0,05	-0,05
Totalt	4,85	4	4,95	0,95

*) utöver detta 10 % av heltid disponent, 20 % av kostnaderna faktureras Finströms Kommunaltekniska Ab (FKTAB) 1/3 av beredskapsersättningen faktureras FKTAB, 1/3 av beredskapsersättningen samt ersättning för utfört arbete faktureras Norra Ålands Avloppsvatten

**) 18 % av fastighetsskötseln samt 1/3 av beredskapsersättningen faktureras FKTAB, 1/3 av beredskapsersättningen samt ersättning för utfört arbete faktureras Norra Ålands Avloppsvatten

Utöver detta budgeteras det även för sommarvikarie inom fastighetsskötseln

***) Byråsekreterare för avfallshanteringen

Övriga nyckeltal

	Bokslut 2020	Budget 2022	Jämf. 20/22
Ägande			
Lokaler annat än bostäder som kommunen äger (m2 VY)	21 380	21 380	0*

Miljöstationer	Bokslut 2020	Budget 2022
Godby	22 740 €	
Emkarby	7 925 €	
Pålsböle	13 655 €	
Tjudö	7 755 €	
Intäkter från Ålands Producentansvar	11 785 €	10 000 €
Totalt	40 290 €	43 000 €



HYRESHUS

Organisation

27 lägenheter

Lövvägen, Maskrosvägen,
Tistelgränd, Emkarby och Breidan*

*Breidans lägenheter bokförs under kommunens fastigheter

Verksamhetsområde och verksamhetsidé

- Alla lägenheter skall hålla ett gott inomhus-klimat
- Alla hyreshus och gårdar skall hållas i vårdat skick

Mål 2022

Aktivitet

- Inga specifika mål för året

Mål 2023–2024

Aktivitet

- Alla hus skall ha en underhållsplan för de närmaste tre åren
- Systematiskt besikta fastigheternas allmänna delar

Översikt av verksamheten

Styrkor:

Konsekvent hög beläggning i lägenheterna

Svagheter:

Låg införtjäningsmarginal

Möjligheter:

Engagerade hyresgäster som meddelar underhållsbehov.

Hot:

Skadegörelse eller försummelse av hyresgäst

Sifferdelen

	Bokslut 2020	Budget 2021	Budget 2022	Jmfr budget 21/budget 22
HYRESHUS EXTERNA NETTO	111 287	85 921	-208	-100,24 %
VERKSAMHETENS INTÄKTER	209 618	190 900	193 400	1,31 %
Övriga verksamhetsintäkter	209 618	190 900	193 400	1,31 %
VERKSAMHETENS KOSTNADER	-98 332	-104 979	-193 608	84,43 %
Personalkostnader	-11 553	-6 279	-6 783	8,03 %
Köp av tjänster	-30 820	-43 200	-128 850	198,26 %
Material, förnödenheter och varor	-55 713	-55 500	-57 975	4,46 %

Avvikelser och konsekvenser

- Hyreshuset på Maskrosvägens fasad målas till en summa om ca 83 500 euro

Nyckeltal

Personal

	Bokslut 2020	Budget 2021	Budget 2022	Jämf. 20/22
Hyreshus				
Disponent*	0,15	0,10	0,10	0
Totalt	0,15	0,10	0,10	0

*) kommunens kommuningenjör

Övriga nyckeltal

Hyreshus - beläggning	Bokslut 2020	Budget 2022
Lövvägen, 6 lägenheter	100 %	97 %
Maskrosvägen, 8 lägenheter	100 %	97 %
Tistelgränd, 8 lägenheter	100 %	97 %
Emkarby, 4 lägenheter	100 %	97 %
Breidan, 2 lägenheter	100 %	97 %
Totalt	99 %	97 %

BRAND OCH RÄDDNING

Organisation

Gemensam räddningsnämnd och räddningschef

- Brand- och räddningsväsende inklusive Finströms frivilliga brandkår och befolkningsskyddet

Verksamhetsområde och verksamhetsidé

- Enligt ÅFS 106/06 skall kommunen trygga kommuninnevånarnas säkerhet samt bedriva förebyggande verksamhet bl.a. genom att utföra brandsyner, besluta om sotning, intern utbildning i företag och organisationer samt för allmänheten
- Kommunen medverkar i planerings-, informations- och utbildningsinsatser med anledning av räddningslagstiftningen. I det löpande arbetet skall kommunen på bästa möjliga sätt kunna hantera olyckor som uppstår samt bistå samarbetskommunerna och övriga samarbetspartners i enlighet med uppgjorda avtal.
- Genom verksamhetsansvariga utbilda och informera kommunens personal samt upprätthålla god kontakt med de i kommunen verksamma näringslivet
- Upprätthålla goda och nära kontakter med kommunens avtalsbrandkår därtill uppmuntra till en aktiv och mångsidig juniorverksamhet
- I samarbete för befolkningsskyddet upprätthålla och utveckla kommunens befolkningsskydd beträffande beredskap, skyddsåtgärder och teknisk utrustning.
- Kommunens sektorplaner hålls uppdaterade.
- Kommunens invånare skall erhålla en snabb och effektiv hjälp vid oförutsedd händelse.

Mål 2022

Aktivitet

- I samråd med kommunens avtalsbrandkår och med hänsyn till tillgängliga budgetmedel göra anskaffningar vilket möjliggör fortsatt hög kvalitet på brand- och räddningsmaterielen.
- Utföra praktisk utrymningsövning i skola, förebyggande verksamhet i dagis och kommunens äldreomsorg.
- Bistå de kommunala verksamhetsområdena vid planering av oförutsedd händelse som kan påverka verksamheten
- Avtalsbrandkåren bibehåller sin kontinuerliga kunskaps- och övningsnivå.
- Revidering av servicenivåbeslut.
- Revidering av beredskapsplan.
- Övergripande plan över kommunens fastigheter och avbrottsfri kraft.
- Riskinventering för flerbostadshus med inriktning av brandspridning via krypvind.
- Sammanställning av brand- och räddningsmaterial. Investeringsplaner.
- Bibehålla kontakten, besök och information.
- Bibehålla kontakten, besök och information.
- Stödja informations- och utbildningstillfällen.
- Behandling av servicenivåbeslut, beredskapsplan samt framtida förslag och plan för avbrottsfri kraft i kommunens fastigheter i samarbete med ansvarigt verksamhetsområde.
- Inventering flerbostadshus.

Mål 2023–2024

1 Utbyte redskapsbil

2 Ombyggnad brandstation

Översikt av verksamheten

- Kommunens avtalsbrandkår Finströms FBK 30 tal medlemmar, tre 3 befäl och en juniorverksamhet med 15 tal aktiva. Kåren är pålitlig och är i larmplaner insatt för bistånd till flera kringliggande kommuner, särskilt med bistånd för tankbil och den större vattenpumpen som finns i kåren som även kan användas vid behov regionalt.
- Kommunens fordonspark är god med släckningsbil, tankbil, manskapsfordon i Godby samt en enhet belägen i Markusböle, vilket är en styrka då kommunen annars i åländska förhållanden är utspridd.
- Stor vikt att stödja kåren av juniorverksamheten för återväxt, en utmaning att ungdomar stannar i sin hemkommun och därtill på sin fritid närhelst är tillgänglig för bemästrande av oförutsedd händelse i kommunen.
- Ledningscentralen i Markusböle uppfyller inte kraven för en ledningscentral. Behov av en plan för att lösa frågan. Likaså bör en översyn på befolkningsskyddsutrustning samt larmsignalutrustning utföras.

Sifferdelen

	Bokslut 2020	Budget		Jmfr budget 21/budget 22
		2021/ram 2022	Budget 2022	
EXTERNA NETTO (RAM)	-103 231	-118 543	-118 000	14 %
VERKSAMHETENS INTÄKTER	2 416	4 040	7 070	75 %
Försäljningsintäkter	0	3 040	3 070	1 %
Övriga intäkter	2 416	1 000	1 000	0 %
VERKSAMHETENS KOSTNADER	-105 647	-122 583	-125 070	2 %
Köp av tjänster	-47 050	-64 783	-64 770	0 %
Material, förnödenheter och varor	-13 697	-12 500	-14 600	17 %
Understöd	-43 500	-43 500	-43 900	1 %
Övriga verksamhetskostnader	-1399,65	-1800	-1 800	0 %

Avvikelser och konsekvenser

- I anslaget för de gemensamma kostnaderna för RÅL upptas brandmästartjänsten till totalt 83,3 % (88,3%) då det förutspås att den tillsätts på deltid, beräknad inbesparing av andelen för Finström från 100 % är 4 213 euro.
- Finströms totalt ökade kostnader för RÅL beräknas öka med 538 euro vilket inkluderar förutom brandmästartjänsten även löneförhöjningar, utbyte av ledningsbil för räddningsmyndigheten samt att befälsberedskapen budgeteras fullt ut i jämförelse med 2021 då ett arrangemang om del av beredskapstid frivilligt kunde omvandlas till ledig tid.
- Föreslås en 0,9 % förhöjning av ersättningen enligt avtal till Finströms FBK för dess verksamhet, ökad kostnad 400 euro.
- Ytterligare inbesparingar kommer sannolikt att ge konsekvenser för kommunens avtalsbrandkår, i vilken juniorverksamheten ingår. Dels för de aktiva juniorerna dels för de föredömligt engagerade juniorledarna som ger juniorerna en god grund för att de småningom kan delta i utbildning för att vidare ingå i operativ styrka som dugliga släckningsmän för kommunens bästa.
- Den lagstadgade verksamheten ska prioriteras och upprätthållas. I budgeten finns ringa anslag för upprätthållande och underhåll av materiel och utrustning, i övrigt är det ren driftkostnad då andra personalkostnader inte ingår.

Nyckeltal

Personal

Frivilliga brandmän ca 30 st + 2 befäl i avtal med kommunen.

Övriga nyckeltal

	2022	2021
Brand- och räddningsväsendet per invånare	45,33 €	46,38 €
Finströms andel i räddningsområdet	17,71 %	17,83 %
Brandkåren per invånare	16,87 €	16,78 €

LANTBRUK

Organisation

Lantbruksnämnden

- Nämnden är gemensam för Finström, Geta, Saltvik, Sund och Vårdö

Verksamhetsområde och verksamhetsidé

- Sköter den kommunala servicen för jordbrukarna vilket omfattar bland annat allmän administrativ rådgivning och handledning i frågor som berör lantbruksstöd
- Lantbruksnämnden sköter uppgifter som anknyter till verkställandet av EU:s direkta stöd och som Livsmedelsverket delegerat till kommunen
- Uppgifterna omfattar mottagning, handläggning och utbetalning av EU- och nationella stöd till jordbruket

Mål 2022

- Registreringen av vårens stödansökningar utförd inom den tidsfrist som Livsmedelsverket har utsatt.
- Stödbesluten till odlarna utskickade inom två månader från utbetalningen.
- Beslut om återkrav fattade inom 18 månader från det att grunden för återkravet uppkommit.

Aktivitet

- Aktivt arbeta för att jordbrukarna påbörjar inlämnandet av stödrättigheter och stödansökningar i ett tidigare skede än förut.
- Ständig uppföljning av Livsmedelsverkets direktiv.

Mål 2023–2024

- Oförändrat jämfört med mål 2022
- Ett viktigt mål kommer dessutom att vara att nå ut med information till jordbrukarna om CAP27 och dess nya stödformer och krav som träder i kraft 2023.

Aktivitet

- Aktivt deltagande i utbildningstillfällen som Livsmedelsverket håller för kommunernas lantbruksförvaltningar för att som myndighet skaffa sig sakkunskap beträffande stödförändringarna
- Information till jordbrukarna via kommunblad och hemsida

Översikt av verksamheten

Verksamheten kommer att fortgå oförändrat under 2022.

EU:s beredning beträffande reformering av jordbrukspolitiken pågår och CAP27 är tänkt att träda i kraft 2023. Reformen kommer att medföra ändrade stödformer och regelverk, vilket i sin tur kommer att innebära att jordbrukarnas behov av information och handledning kommer att vara stort.

Sifferdelen

	Bokslut 2020	Budget 2021	Budget 2022	Jmfr budget 21/budget 22
EXTERNA NETTO (RAM)	-20 749	-22 255	-19 999	-4 %
VERKSAMHETENS INTÅKTER	52 137	57 100	60 070	15 %
Försäljningsintäkter	52 137	57 100	60 070	15 %
VERKSAMHETENS KOSTNADER	-72 887	-79 355	-80 069	10 %
Personalkostnader	-70 472	-64 005	-69 739	-1 %
Köp av tjänster	-1 297	-13 000	-8 000	517 %
Material, förnödenheter och varor	-1 102	-2 350	-2 300	109 %

Avvikelser och konsekvenser

- 2021 var första året med reducerad personalstyrka på lantbrukskansliet efter att lantbrukskanslisten gått i pension. Registreringsgranskningar och avgöranden av stödansökningar inför stödutbetalningarna under våren 2021 utfördes så långt det var möjligt när lantbrukskanslisten ännu var i tjänst. Köptjänsterna från södra Ålands lantbrukssekreterare under år 2021 behövde därmed inte utnyttjas maximalt vilket innebär är det svårt att förutse vad verkliga kostnaderna för köptjänsterna kommer att uppgå till under 2022.
- Köp av tjänster kan delvis bli aktuellt internt inom kommunen från allmänna förvaltningen.



Nyckeltal

Personal

	Bokslut 2020	Budget 2021	Budget 2022	Jämfr. 20/22
Lantbrukssekreterare	1	1	1	0
Lantbrukskanslist	0,2	0	0	0
Totalt	1,2	1,0	1,0	0

Tjänsten som lantbrukskanslist ersatt fr.o.m. 2021 med köptjänster.

Övriga nyckeltal

	Bokslut 2020	Budget 2021	Budget 2022
Antal aktiva jordbruk			
-Finström	70	68	70
-Geta	21	21	20
-Saltvik	48	46	46
-Sund	26	25	26
-Vårdö	17	17	17
Totalt samarbetskommunerna	182	177	179
Lantbruksstöd förmedlat av kommunen			
-Finström	832 112	820 000	820 000
-Geta	332 466	320 000	300 000
-Saltvik	1 022 853	1 200 000	1 050 000
-Sund	577 247	590 000	580 000
-Vårdö	307 047	300 000	305 000
Totalt samarbetskommunerna	3 071 725	3 230 000	3 055 000

Utöver ovannämnda nyckeltal sköts handläggningen för fyra jävsgårdar som överförts från Jomala och Hammarland för handläggning i Finström. Stödbeloppen uppskattas uppgå till totalt 165.000 euro.

RESULTATRÄKNING

I euro	Bokslut 2020	Budget 2021	Prognos* 2021	Budget 2022	Förändring% 2021/2022	Ekonomiplan 2023	Ekonomiplan 2024
Skatteprocent	18,50 %	19,50 %	19,50 %	19,50 %	5,41 %	19,50 %	19,50 %
VERKSAMHETENS INTÄKTER							
Försäljningsintäkter	550 767	455 620	455 620	448 990	-1,46 %	453 480	458 015
Avgiftsintäkter	397 107	420 457	420 457	413 193	-1,73 %	417 325	421 498
Understöd och bidrag	25 692	21 700	21 700	18 000	-17 %	18 180	18 362
Övriga verksamhetsintäkter	704 598	414 097	414 097	407 144	-1,68 %	411 215	415 328
VERKSAMHETENS INTÄKTER	1 678 164	1 311 874	1 311 874	1 287 327	-1,87 %	1 300 200	1 313 202
VERKSAMHETENS KOSTNADER							
Personalkostnader	-6 219 732	-6 127 162	-6 127 162	-6 266 961	2,28 %	-6 329 631	-6 392 927
Köp av tjänster	-5 609 912	-6 230 956	-6 210 956	-6 585 332	5,69 %	-6 451 185	-6 515 697
Material, förnödenheter och varor	-798 574	-880 735	-880 735	-921 597	15,41 %	-930 813	-940 121
Understöd	-1 152 744	-722 300	-722 300	-658 000	-8,90 %	-664 580	-671 226
Övriga kostnader för verksamheten	-106 994	-101 890	-101 890	-90 570	-11,11 %	-91 476	-92 390
VERKSAMHETENS KOSTNADER	-13 887 955	-14 063 043	-14 043 043	-14 522 460	3,27 %	-14 467 685	-14 612 361
Verksamhetsbidrag	-12 209 791	-12 751 169	-12 731 169	-13 235 133	3,80 %	-13 167 484	-13 299 159
<i>Skatteintäkter</i>							
Kommunal inkomstskatt	8 274 224	7 870 000	8 834 000	9 195 000	16,84 %	9 736 000	9 039 000
<i>Eventuellt skatteavdrag</i>							
Fastighetsskatt	154 590	179 000	169 000	169 000	-5,59 %	179 000	179 000
Samfundsskatt	408 090	352 000	474 000	380 000	7,95 %	273 000	265 000
Källskatt	44 700	35 000	35 000	35 000	0,00 %	35 000	35 000
	8 881 604	8 436 000	9 512 000	9 779 000	15,92 %	10 223 000	9 518 000
<i>Landskapsandelar</i>							
	4 182 463	3 906 400	3 906 400	3 866 788	-1,01 %	3 866 788	3 866 788
<i>Finansiella intäkter och kostnader</i>							
Finansiella intäkter	716	2 000	2 000	2 000	0,00 %	2 000	2 000
Finansiella kostnader	-41 555	-52 000	-52 000	-42 000	-19,23 %	-40 000	-40 000
	-40 839	-50 000	-50 000	-40 000	-20,00 %	-38 000	-38 000
Årsbidrag	813 436	-458 769	637 231	370 655	-180,79 %	884 304	47 629
Avskrivningar	-691 446	-750 000	-700 000	-700 000	-6,67 %	-680 000	-690 000
Extra ordinära intäkter	0	0	0	0		0	0
Extra ordinära kostnader	0	0	0	0		0	0
Räkenskapsperiodens resultat	121 990	-1 208 769	-62 769	-329 345	-72,75 %	204 304	-642 371
Minskning av reserver	0	0	0	0		0	0
Räkenskapsperiodens över/underskott	121 990	-1 208 769	-62 769	-329 345	-72,75 %	204 304	-642 371

*) prognosen bör ses som preliminär och bygger på att intäkterna och kostnaderna uppgår till budgeterad nivå minus 20 000 euro som samhällsnämnden föreslår att flyttas till budget 2022. I budgetuppföljningen per 31.10.2021 ser kostnaderna ut att inte komma upp till budgeterad nivå men på grund av osäkerheter kring bland annat kommunalförbundens budgetutfall hålls prognosen på en försiktig nivå

Ekonomiplanen bygger på 1 % ökning vardera året med sänkning av extraordinära kostnader i budget 2022 som t.ex. målning av hyreshus.

Skatterna utgår från Finlands Kommunförbunds prognos och bör ses som ytterst preliminära. Höjningen av inkomstskatten 2023 och sänkningen 2024 bygger på så kallade rytmstörningar till följd av skattehöjningen som gjordes inför år 2021.

INVESTERINGAR

INVESTERINGAR	§ beredning	Kommentar	År 2022	År 2023	År 2024
KOMMUNSTYRELSEN			20 000	0	0
IT-system (kostn.ställe 98001)			20 000	0	0
Nytt ekonomisystem		Gemensam upphandling gjord år 2020	20 000		
Nyinvestering fastigheter (kostn.ställe 98002)			20 000	0	0
Rosengård		Utredning av utbyggnad alt. renovering kök	20 000		
SAMHÄLLSNÄMNDEN			637 616	332 904	143 027
Trafikleder (kostn.ställe 98500)			164 866	166 432	110 463
Skolvägen	SamN §107	Grundförbättring	67 728		
Bygatan	SamN §107	Grundförbättring	36 092		
Östanåkersvägen	SamN §107	Fräsning	53 182		
Vändplan Bjärströmsgatan	SamN §107	Grundförbättring	7 864		
Bastövägen		Fräsning		78 954	
Barrvägen		Grundförbättring		87 478	
Stallvägen		Fräsning			20 463
Musterivägen		Grundförbättring			90 000
Infrastruktur Godby (kostn.ställe 98521)			165 000	136 472	0
Björkvägen**	SamN §122	Nya bostadstomter	15 000	101 412	
Norra Knappelstan**	SamN §134	Nya bostadstomter	150 000		
Förverkligande av GC- utbyggnadsplan				35 060	
Grundförbättringar, fastigheter (kostn.ställe 98515)			294 750	30 000	20 250
Källbo skola	SamN §107 InvN §65	Centrallås	5 500	30 000	
Rosengård, hemservicen	SamN §107 InvN §63	Biltak	25 000		
Godby- och simhallen	SamN §107	Ny LED-belysning	32 250		20 250
Breidablick	SamN §134	Handikapptolett	16 500		
Kommungården**	SamN §122	Fasadbyte	130 500		
Emkarby daghem*	SamN §122	Renovering toaletter och kök	35 000		
Godby vägstation*	SamN §122	Renovering av personaldelen	50 000		
Inventarier fastighetsskötseln (kostn.ställe 98511)			13 000	0	12 314
Bilar	SamN §110	Byte av bil 2022 och inlösen av leasingbil 2024	13 000		12 314
INVÅNARNÄMNDEN			0	10 000	0
Gräsklippare Breidan				10 000	
BRAND OCH RÄDDNING			0	50 000	150 000
Övrigt		Ny redskapsbil		50 000	
Grundförbättringar fastigheter		Nybyggnad/ombyggnad brandstation entré			150 000
TOTALT			657 616	392 904	293 027
TOTALT ÅR 2022-2024		1 343 547			

*) Anslaget flyttat från år 2021

***) Anslaget flyttat och höjts/sänkts från år 2021

För LED-belysning till Godby- och simhallen, handikapptolett till Breidablick och gräsklippare till Breidablick har bidrag sökts och anslagen är upptagna på nettonivå efter bidrag så anslagen förutsätter att bidrag beviljas.

Bindande nivå för investeringsanslagen är per kostnadsställe.

Anslagen för nya bostadstomter i Norra Knappelstan och fasadbyte kommundagen binds till kommunstyrelsen.

FINANSIERINGSANALYS

1 000 euro	Bokslut 2020	Budget 2021	Prognos 2021	Budget 2022	Plan 2023	Plan 2024
<u>Kassaflödet i verksamheten</u>						
Årsbidrag	813	-459	637	371	884	48
Extraordinära poster	0	0	0	0	0	0
Korrektivposter till internt tillförda medel	-140	0	0	0	0	0
	673	-459	637	371	884	48
<u>Kassaflödet i investeringarnas del</u>						
Investeringsutgifter	-597	-583	-89	-658	-393	-293
Finansieringsandel för investeringsutgifter	53	0	0		0	0
Försäljningsink. av tillgångar bland bestående aktiva	172	0	155	0	0	0
	-372	-583	66	-658	-393	-293
Verksamhetens och investeringarnas kassaflöde	301	-1 042	703	-287	491	-245
<u>Kassaflödet för finansieringens del</u>						
Förändring i utlåningen	325	0	0	0	0	0
Förändring av lånebeståndet						
Ökning av långfristiga lån	0	1 559	0	0	0	400
Minskning av långfristiga lån	-333	-500	-500	-500	-500	-500
Förändring av kortfristiga lån	-49	0	0	0	0	0
	-57	1 059	-500	-500	-500	-100
Förändringar i eget kapital	0	0	0	0	0	0
Övriga förändringar av likviditeten	173					
Kassaflödet för finansieringens del	116	1 059	-500	-500	-500	-100
Förändringar av likvida medel	417	17	203	-787	-9	-345
Förändring av likvida medel						
Likvida medel 31.12.	1 950	1 000	2 153	1 366	1 357	1 012
Likvida medel 1.1.	1 533	983	1 950	2 153	1 366	1 357
Förändring	417	17	203	-787	-9	-345