



**FINSTRÖMS
KOMMUN**

BUDGET 2019

EKONOMIPLAN 2020-2021

Innehållsförteckning

KOMMUNDIREKTÖRENS ÖVERSIKT.....	3
BEFOLKNINGSPROGNOS.....	4
BUDGETENS INNEHÅLL OCH BINDANDE NIVÅER.....	6
KOMMUNENS ORGANISATION.....	8
RESULTATRÄKNING OCH EKONOMIPLAN.....	10
NYCKELTAL.....	11
ALLMÄN FÖRVALTNING.....	13
INVÅNARNÄMNDEN.....	16
SOCIALVÅRD.....	18
ÄLDREOMSORG.....	23
BARNOMSORG.....	27
SKOLA OCH FRITIDSHEM.....	31
NORRA ÅLANDS HÖGSTADIEDISTRIKT (NÅHD).....	35
KULTUR OCH FRITID.....	39
CENTRALKÖK.....	44
BYGGNADS- OCH MILJÖINSPEKTION.....	47
TEKNISKA.....	49
HYRESHUS.....	53
BRAND OCH RÄDDNING.....	55
LANTBRUKSNÄMNDEN.....	57
INVESTERINGAR.....	60
FINANSIERINGSANALYS.....	61

KOMMUNDIREKTÖRENS ÖVERSIKT

Inför budgetåret 2019 är förutsättningarna för kommunens finansiering och verksamhetsplanering åter mer osäkra än vanligt. Ett stort antal reformprocesser pågår parallellt och grundläggande finansieringsförutsättningar i form av skatteintäkter och landskapsandelar är ännu besvärande oklara vid tidpunkten för budgetens framläggande.

Kommunen står inför ett antal omfattande förändringar. Den egna nämnd- och förvaltningsreformen har följts upp och en del korrigeringar föreslås i centrala styrdokument, samtidigt som det råder oklarheter kring förverkligandet av den lagstadgade KST-reformen för socialvården och även den framtida kommunstrukturen. Kommunen ingår i en av landskapsregeringen initierad kommunindelingsutredning för norra Ålands fem kommuner i enlighet med förslag till lag om kommunreform.

Budgeten för år 2019 innebär för andra året i rad ett negativt resultat, om än mindre negativt än för budgetåret 2018. Kostnadsökningarna jämfört mot budget för år 2018 är måttliga och förklaras delvis av ökat tryck på köptjänster inom omsorgerna samt ökade personalkostnader som följd av kollektivavtalsenliga lönejusteringar. Skatteintäkterna ökar åter, trots fastställd sänkning av kommunalskattenivån, efter en tillfällig nedgång som följd av rytmstörning i debiteringarna. Även landskapsandelarna ökar en aning, främst till följd av minskad negativ övergångsjustering. Årsbidraget täcker inte amorteringarna vilket ger en negativ kassapåverkan redan före planerade investeringar. Redan till de därpå följande planåren 2020-2021 ser det emellertid åter relativt bättre ut på intäktssidan men prognoserna är osäkra.

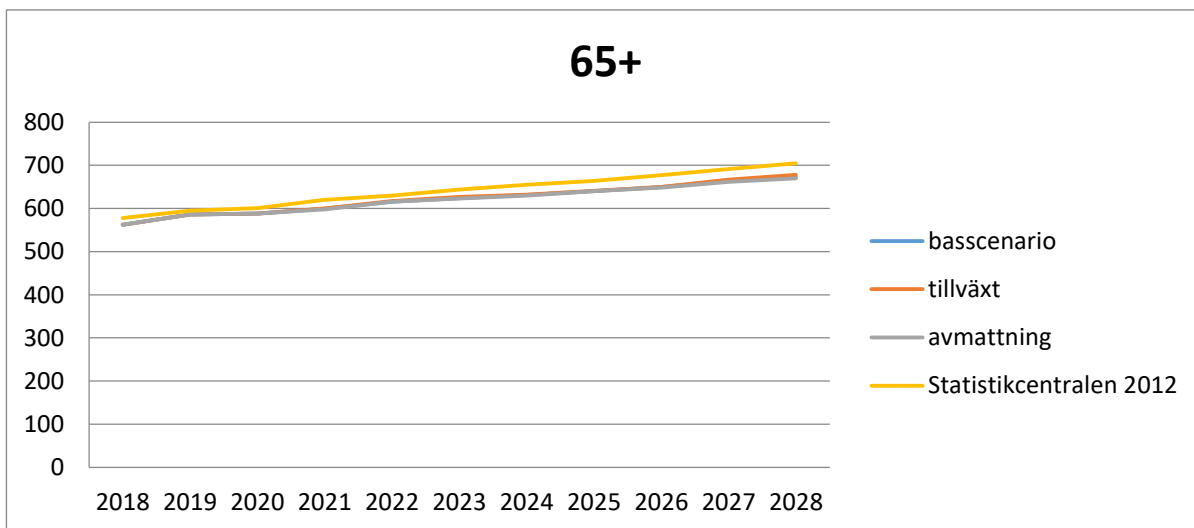
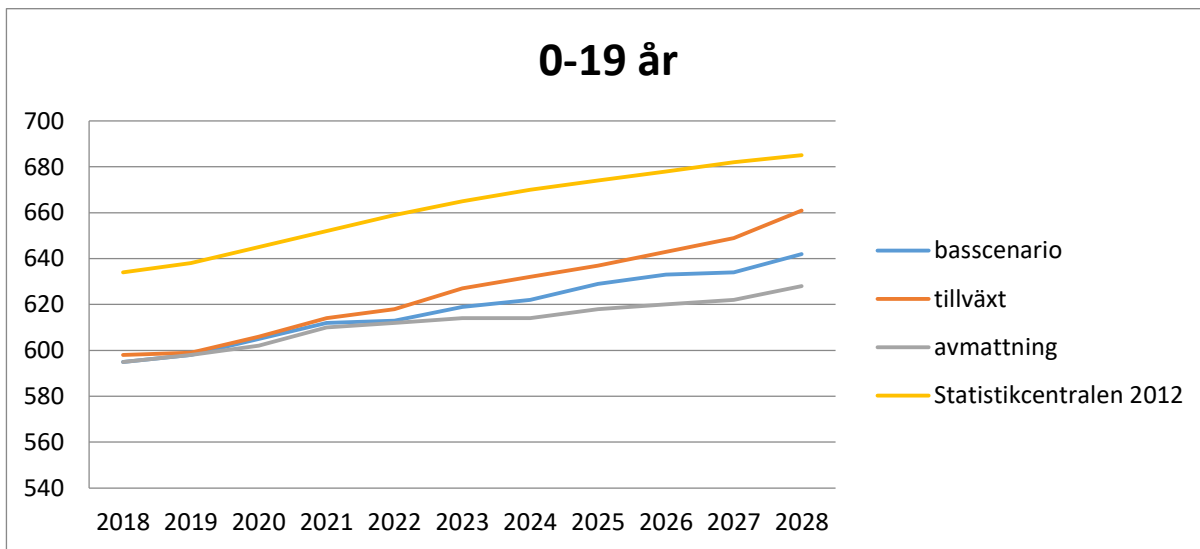
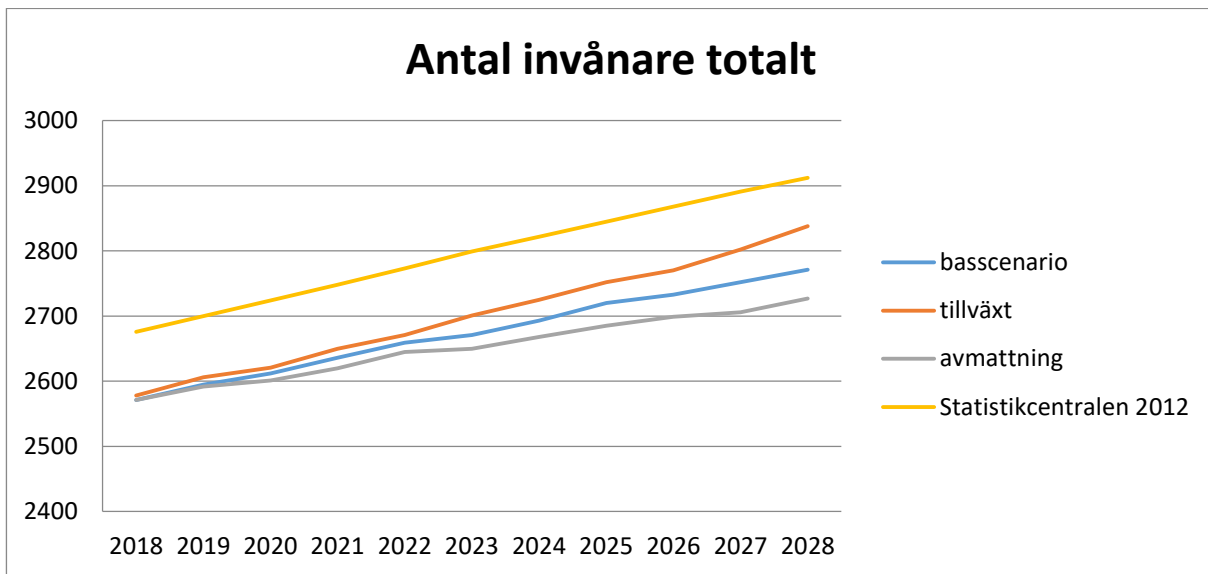
Kommunen har vid ingången av år 2019 en god likviditet men står samtidigt inför ovanligt stora investeringar. Ett flertal identifierade investeringsbehov har i budgetförslaget skjutits framåt i tid på grund av finansiell osäkerhet. En fortsatt gynnsam befolkningstillväxt ställer även krav på ytterligare investeringar i verksamhetsanläggningar.

Finström är en attraktiv kommun med välfungerande service och goda förutsättningar för fortsatt utveckling de kommande åren. Med svaga årsresultat kombinerat med en fortsatt hög skuldbörda, ett redan högt skatteuttag och ett omfattande investeringsbehov är dock det finansiella rörelseutrymmet starkt begränsat för planperioden.

Godby 4.12.2018, Erik Brunström, kommundirektör.

BEFOLKNINGSPROGNOS

Statistik från ÅSUBs hemsida 24.10.2018



BUDGETENS INNEHÅLL OCH BINDANDE NIVÅER

Kommunallagen

Enligt 64 § kommunallagen för landskapet Åland ska budgeten innehålla målen för kommunens verksamhet och ekonomi samt föreslagna ändringar i verksamheten och ska göras upp så att förutsättningarna för skötseln av kommunens uppgifter tryggas.

Av budgeten ska vidare framgå de anslag och beräknade inkomster som verksamhetsmålen förutsätter samt hur finansieringsbehoven ska täckas.

Fullmäktige ska enligt 65 § kommunallagen varje år senast i samband med att budgeten antas, godkänna en ekonomiplan för tre eller flera år, av vilka budgetåret är det första.

Kommunens verksamhetsidé

Enligt förvaltningsstadgan ska kommunen inom ramen för befintliga resurser, på ett rationellt och effektivt sätt producera kommunal samhällsservice som i största möjliga utsträckning motsvarar efterfrågan. I sin verksamhet eftersträvar kommunen en ekonomiskt och ekologiskt hållbar utveckling.

Budgetens bindande nivåer

Bindande nivå för nämnderna är externt netto räknat per verksamhetsområde. Den nettoutgifts- eller inkomstsumma som kommunfullmäktige fastställer per verksamhetsområde är respektive nämnd ansvarig för. Nämnderna bör kontinuerligt följa upp och bedöma hur verksamhetsområdenas målsättningar för budgetåret uppfylls inom ramen för budgeterade medel.

Respektive nämnd har rätt att göra omdisponeringar inom ett verksamhetsområde, under förutsättning att de målsättningar för verksamhetsområdet som godkänts av fullmäktige inte äventyras. Eventuella ändringar av verksamhetsområdes målsättningar skall alltid godkännas av kommunfullmäktige.

Anställningar får endast ske inom ramen för de för ändamålet i budget fastställda medlen och antalet anställda. Nämnderna skall göra en behovsprövning inför varje anställning.

Förflyttningar mellan budgetramar, drift och investering samt eventuella tilläggsbudgeter skall alltid godkännas av fullmäktige. Kommunfullmäktige kan under året besluta om ytterligare ändringar

Budgetramen

I budgetdirektiven sattes budgetramarna på extern nettonivå utgående från bokslut år 2017.

Främsta orsakerna till överskridning av ram utgörs av kostnader för äldreomsorg, utökat behov i skolan samt Norra Ålands högstadiesdistrikt.

Personalkostnader

Avtalsenliga löneförhöjningar är budgeterade enligt avtalet som är i kraft till 30.4.2020. Lönebikostnaderna är budgeterade enligt förhandsuppgifter.

Nämndernas budgetförslag

Nämnderna inkom med sina budgetförslag under september månad. Efter att nämnderna behandlat sina budgetförslag har följande ändringar gjorts:

- I förekommande fall flytt mellan "övergripande mål" och "mål 2019" i verksamhetsplanerna.

Skatter

Budgetförslaget bygger på följande fastställda skattesatser för år 2019 (2018 inom parentes):

Kommunal inkomstskatt:	18,50 %	(19,00 %)
Allmän fastighetskatt:	0,50 %	(0,50 %)
Stadigvarande bostadsbyggnad:	0,00 %	(0,00 %)
Övriga bostadsbyggnader:	0,90 %	(0,90 %)

De uppskattade skatteinkomsterna utgår från Finlands Kommunförbunds prognoser och hänsyn är inte taget till landskapsregeringens förslag om skatteavdrag då beslut saknas.

Landskapsandelar

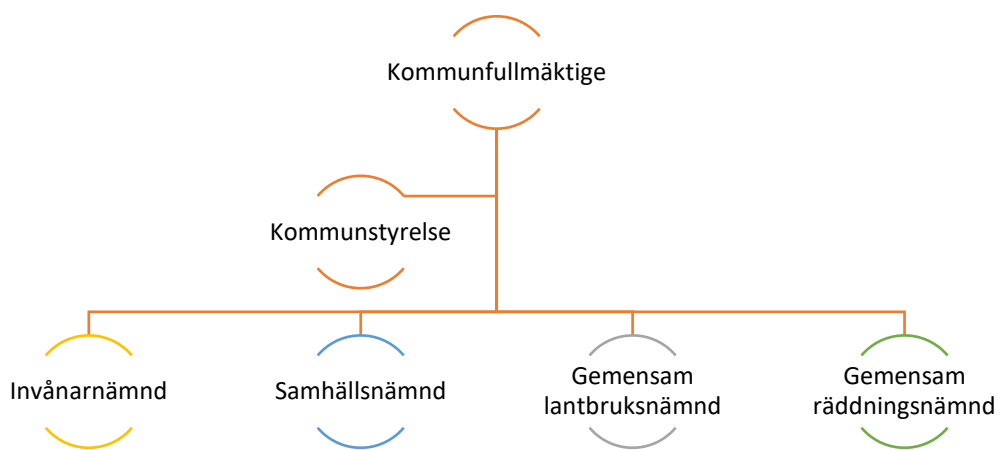
Ett nytt landskapsandelssystem trädde i kraft 1.1.2018. Andelarna är nu budgeterade enligt preliminära siffror från Ålands landskapsregering. Nya uppgifter kommer att delges innan budgeten klubbas. Finström kommer på sikt att få mer landskapsandelar med det nya systemet men drabbas de tre första åren negativt av en ekonomisk övergångsutjämning varav budgetåret 2019 utgör år två.

Finansiella intäkter och kostnader

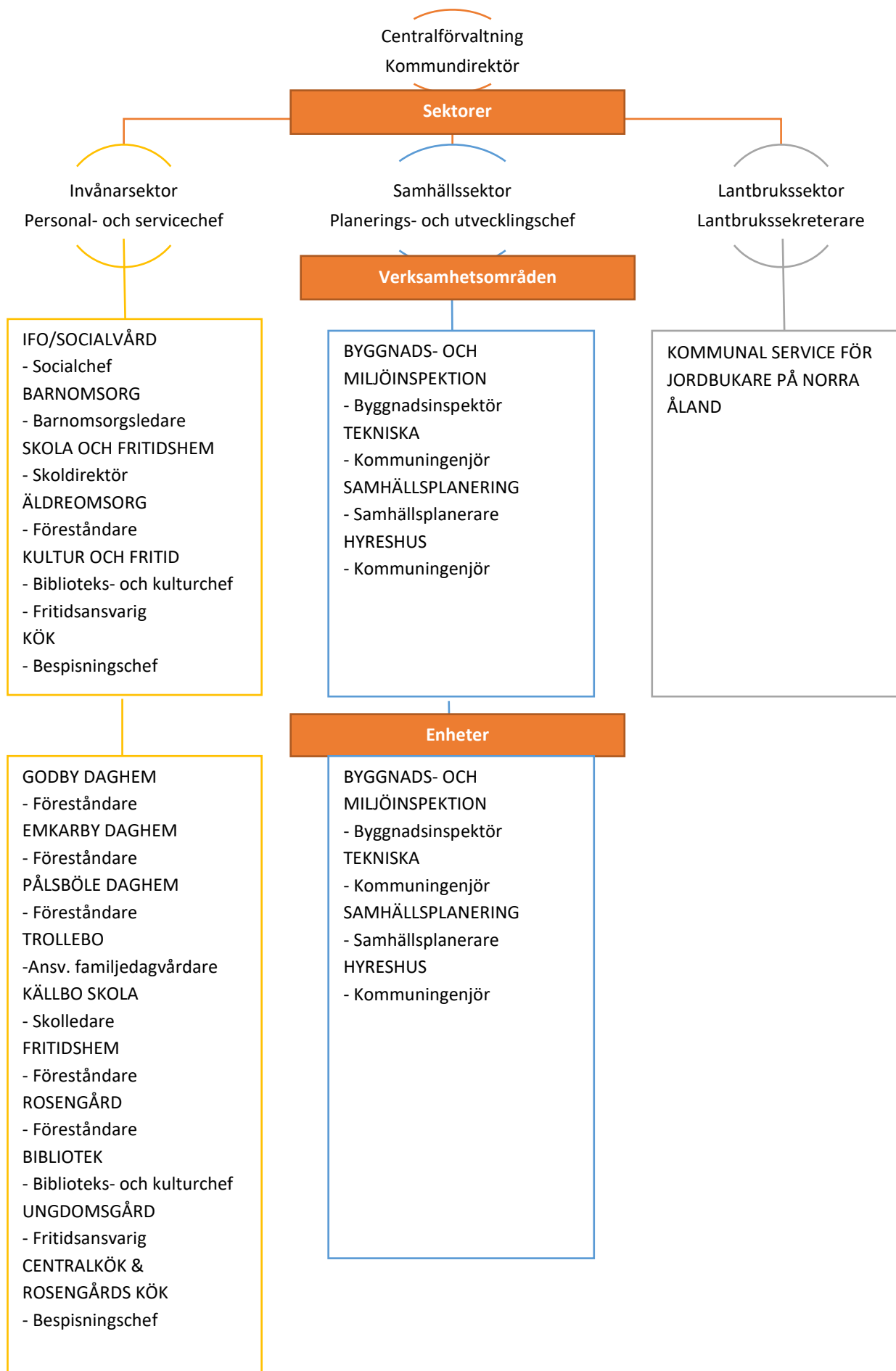
Med tanke på kommunens höga skuldbörda har det gynnsamma ränteläget varit positivt för kommunen. I budgetförslaget förutspås fortsatt relativt låga räntor år 2019.

KOMMUNENS ORGANISATION

POLITISK STRUKTUR



FÖRVALTNINGSSTRUKTUR



RESULTATRÄKNING INKLUSIVE EKONOMIPLAN

I euro	Bokslut 2017	Budget 2018	Budget 2019	Förändr. % 2017/2019	Ekonomiplan 2020	Ekonomiplan 2021
Skatteprocent	19,00 %	19,00 %	18,50 %	-2,6 %	18,50 %	18,50 %
VERKSAMHETENS INTÄKTER						
Försäljningsintäkter	420 205	444 370	381 835	-9,1 %	385 653	389 510
Avgiftsintäkter	473 167	457 391	454 641	-3,9 %	459 187	463 779
Understöd och bidrag	28 729	17 300	10 000	-65,2 %	10 100	10 201
Övriga verksamhetsintäkter	463 381	417 236	531 185	14,6 %	536 497	541 862
<i>Försäljningvinster</i>	0	0	0		0	0
VERKSAMHETENS INTÄKTER	1 385 482	1 336 297	1 377 661	-0,6 %	1 391 438	1 405 352
VERKSAMHETENS KOSTNADER						
Personalkostnader	-5 713 990	-5 968 535	-6 160 341	7,8 %	-6 221 944	-6 284 164
Köp av tjänster	-4 832 680	-5 569 498	-5 757 555	19,1 %	-5 815 131	-5 873 282
Material, förnödenheter och varor	-823 549	-813 289	-893 541	8,5 %	-902 476	-911 501
Understöd	-1 022 331	-1 039 261	-962 780	-5,8 %	-972 408	-982 132
Övriga kostnader för verksamheten	-102 416	-105 820	-135 500	32,3 %	-136 855	-138 224
VERKSAMHETENS KOSTNADER	-12 494 966	-13 496 403	-13 909 717	11,3 %	-14 048 814	-14 189 302
Verksamhetsbidrag	-11 109 483	-12 160 106	-12 532 056	12,8 %	-12 657 377	-12 783 950
<i>Skatteintäkter</i>						
Kommunal inkomstskatt	8 213 107	7 662 000	8 470 000	3,1 %	8 737 000	9 097 000
<i>Eventuellt skatteavdrag</i>						
Fastighetsskatt	222 860	169 000	172 000	-22,8 %	172 000	172 000
Samfundsskatt	594 391	625 000	514 000	-13,5 %	522 000	536 000
Källskatt	49 918	65 000	65 000	30,2 %	65 000	65 000
	9 080 276	8 521 000	9 221 000	1,5 %	9 496 000	9 870 000
<i>Landskapsandelar</i>						
Socialvård	1 945 950	898 156	815 904	-58,1 %	820 000	825 000
Undervisning	1 219 217	495 093	450 201	-63,1 %	455 000	460 000
Idrott, ungdom och kultur	60 824	39 688	39 474	-35,1 %	40 000	40 000
Bibliotek	49 860	0		-100,0 %		
Övr. landskapsand. och komp.	235 126	2 447 956	2 361 646	904,4 %	2 400 000	2 450 000
Justering övergångsperiod		-552 372	-367 323		-190 000	0
Övriga osäkra kompensationer		250 000	387 212		380 000	380 000
	3 510 977	3 578 521	3 687 114	5,0 %	3 905 000	4 155 000
<i>Finansiella intäkter och kostnader</i>						
Finansiella intäkter	14 920	10 000	10 000	-33,0 %	10 000	10 000
Finansiella kostnader	-49 635	-65 000	-65 000	31,0 %	-65 000	-65 000
	-34 715	-55 000	-55 000	58,4 %	-55 000	-55 000
Årsbidrag	1 447 054	-115 585	321 058	-77,8 %	688 623	1 186 050
Avskrivningar	-635 772	-650 000	-650 000	2,2 %	-700 000	-750 000
Extra ordinära intäkter	0	0	0		0	0
Extra ordinära kostnader	0	0	0		0	0
Räkenskapsperiodens resultat	811 282	-765 585	-328 942	-140,5 %	-11 377	436 050

NYCKELTAL

	Bokslut 2016	Bokslut 2017	Prognos 2018	Budget 2019	MÅL
Intjäningsnivå: Årsbidrag/avskrivningar %	389,8 %	227,6 %	47,0 %	47 %	>150 %
Soliditet: Eget kapital/balansomslutning %	54,4 %	58,3 %			> 70 %
Intern finansiering av investeringar: årsbidrag/investeringar %	459,5 %	529,9 %	25,4 %	18 %	> 70 %
Likviditet, kassadagar: 365*Likvida medel/årets utbetalningar	153	145	102	50	> 45 dgr
Lån/invånare, euro	2916	2742	2500	2226	< 2000

Mål enligt Ålands kommunförbunds "Ekonomi i balans, Relationstal vid bedömning av kommunal ekonomi"

Ekonomiplanen utgår från 1 % ökning av verksamhetskostnader och -intäkter per år. Landskapsandelarna är i planen beräknade som att de är oförändrade men med den kända negativa övergångsjusteringen i beaktande.

Skatterna utgår i ekonomiplanen helt från Finlands kommunförbunds prognos, som bedöms som optimistisk.

DRIFTEN

	Bokslut 2017	Budget 2018	Budget 2019	Förändring % 2017-2019
Allmän förvaltning				
Intäkter	53 149	39 000	52 000	-2,16 %
Kostnader	-920 609	-1 003 781	-1 083 107	17,65 %
	-867 459	-964 781	-1 031 107	18,87 %
Invånarnämndens förvaltning				
Intäkter				
Kostnader	-49 538	-51 881	-49 231	-0,62 %
	-49 538	-51 881	-49 231	-0,62 %
Sociala sektorn				
Intäkter	469 852	491 281	426 831	-9,16 %
Kostnader	-5 893 674	-6 413 645	-6 184 249	4,93 %
	-5 423 822	-5 922 364	-5 757 418	6,15 %
Skola och fritidshem				
Intäkter	134 658	121 700	162 625	20,77 %
Kostnader	-3 130 873	-3 457 377	-3 816 277	21,89 %
	-2 996 215	-3 335 677	-3 653 652	21,94 %
Kultur och fritid				
Intäkter	13 477	29 900	11 100	-17,64 %
Kostnader	-379 630	-439 863	-432 452	13,91 %
	-366 153	-409 963	-421 352	15,08 %
Centralkök				
Intäkter	150 639	105 000	153 000	1,57 %
Kostnader	-634 293	-625 525	-655 359	3,32 %
	-483 654	-520 525	-502 359	3,87 %
Byggnadsinspektion				
Intäkter	43 186	23 000	23 000	-46,74 %
Kostnader	-89 020	-108 846	-103 436	16,19 %
	-45 834	-85 846	-80 436	75,49 %
Samhällsnämnden				
Intäkter	471 831	472 446	495 945	5,11 %
Kostnader	-1 231 367	-1 207 826	-1 401 921	13,85 %
	-759 536	-735 380	-905 976	19,28 %
Gemensamma brandnämnden				
Intäkter	3 736	3 670	3 760	0,65 %
Kostnader	-102 668	-113 380	-108 285	5,47 %
	-98 933	-109 710	-104 525	5,65 %
Lantbruksnämnden				
Intäkter	44 955	50 300	49 400	9,89 %
Kostnader	-63 295	-74 279	-75 400	19,13 %
	-18 340	-23 979	-26 000	41,77 %
Totalt	-11 109 483	-12 160 106	-12 532 056	12,81 %

ALLMÄN FÖRVALTNING

Kommundirektör

Centralförvaltning

kommunfullmäktige, kommunstyrelsen, revision, valnämnder, kommunkansliet, Ålands kommunförbund, Finlands kommunförbund, driftsbidrag ÅIC, kommunalbeskattningen, pensionsutgifter, arbetarskyddet samt företagshälsovården

Utarrendering och försäljning av tomter

Övergripande mål

- Ge tillgänglig och god service och information åt kommuninvånarna.
- Ekonomiska resultat- och balansmål; sträva efter att de finansiella nyckeltalen hålls inom rådande rekommendationer och skattesats närmare snittet för Ålands kommuner.
- Strävan efter en befolkningsmässig tillväxt på minst en procent per år.
- Upprätthålla gott arbetsklimat, låg sjukfrånvaro samt minimera riskerna för olycksfall.
- Se över lönesättningen för personal.
- Aktivt arbeta med samarbetsfrågor och -initiativ på Norra Åland och resten av Åland
- Vägleda förvaltningen.
- Fortsätta arbetet med att digitalisera och modernisera förvaltningen.

Näringslivsfrågor

Mål 2019

- Genomförande av arbetsvärdering (extern).
- Lönekartläggning (enl jämställdhetsplan).
- Personalundersökning, trivselenkät.
- Översyn av arbets- och tjänstebeskrivningar för centralförvaltningen och ledande tjänstemän.
- Fortbildning för förmän och föredragande tjänstemän.
- Ta i bruk ärendehanteringssystem TWeb.
- Uppdatera kommunens integrationsprogram.
- Praktiskt integrationsarbete och upprättande av integrationsplaner för personer utanför arbetsmarknaden.
- Utökat hållbarhetsarbete.
- Fyra val; riksdag, EU, lagting och kommun.
- Frågan om förvaltningsutrymmen, med mål att socialförvaltningen för norra Åland ska kunna fysiskt samlokaliseras i eller nära Godby samt att dörren hålls öppen för alternativ placering av centralförvaltning jämte byggnadsteknisk sektor.

	Bokslut 2017	Budget 2018	Budget 2019	Jmfr bokslut 17/budget 19
EXTERNA NETTO (RAM)	-867 459	-964 781	-1 031 107	19 %
ALLMÄN FÖRVALTNING	-874 444	-959 781	-1 026 107	17 %
VERKSAMHETENS INTÄKTER	46 110	34 000	47 000	2 %
Försäljningsintäkter	11 403	16 000	14 500	27 %
Understöd och bidrag	10 000		10 000	
Övriga verksamhetsintäkter	24 707	18 000	22 500	-9 %
VERKSAMHETENS KOSTNADER	-920 554	-993 781	-1 073 107	17 %
Personalkostnader	-457 844	-537 881	-548 387	20 %
Köp av tjänster	-209 874	-204 300	-256 620	22 %
Material, förnödenheter och varor	-22 336	-14 600	-28 100	26 %
Understöd	-230 017	-212 000	-215 000	-7 %
Övriga verksamhetskostnader	-484	-25 000	-25 000	5069 %
UTARRENDERING OCH FÖRSÄLJNING	7 039	5 000	5 000	-29 %
VERKSAMHETENS INTÄKTER	7 039	5 000	5 000	-29 %
Försäljningsintäkter	2 069	0	0	
Övriga verksamhetsintäkter	4 970	5 000	5 000	1 %
VERKSAMHETENS KOSTNADER	0	0	0	
Övriga kostnader	0	0	0	
NÄRINGSLIV	-54	-10 000	-10 000	
VERKSAMHETENS KOSTNADER	-54	-10 000	-10 000	
Köp av tjänster	-54	-10 000	-10 000	

MOTIVERINGAR TILL AVVIKELSER

- Utökade datakostnader för office365, fjärrskrivbord, ärendehanteringssystem och inköp av datorer och skrivare
- Tillfällig utökning av kanslist på grund av tillfällig arbetstopp med ibruktage av ärendehanteringssystem efter årsskiftet

	Bokslut 2017	Budget 2018	Budget 2019	Jmfr bokslut 17/budget 19
EXTERNA OCH INTERNA NETTO	-872 485	-970 608	-1 036 717	19 %
FÖRVALTNING	-879 469	-965 608	-1 031 717	17 %
EXTERNA INTÄKTER	46 110	34 000	47 000	2 %
EXTERNA KOSTNADER	-920 554	-993 781	-1 073 107	17 %
INTERNA INTÄKTER	17 656	17 650	17 500	0 %
INTERNA KOSTNADER	-22 681	-23 477	-23 110	2 %
UTARRENDERING OCH FÖRSÄLJNING	7 039	5 000	5 000	-29 %
EXTERNA INTÄKTER	7 039	5 000	5 000	-29 %
EXTERNA KOSTNADER	0	0	0	
NÄRINGSLIV	-54	-10 000	-10 000	18 333 %
EXTERNA KOSTNADER	-54	-10 000	-10 000	18 333 %

PERSONAL

Allmän administration	Budget 2017	Budget 2018	Jämf.
Kommundirektör	1	1	0
Personal- och servicechef	0,5	0,5	0
Ekonomichef*	1	1	0
Bokförare**	1	1	0
Löneräknare	1	1	0
Kanslist	0,6	1	0,4
Lokalvårdare	0,5	0,5	0
Totalt	5,6	6	0,4

*) Finströms Kommunaltekniska Ab köper ekonomitjänster motsvarande 5 %

***) Ålands Idrottscenter Ab köper bokföringstjänster motsvarande 40 %

MOTIVERINGAR TILL AVVIKELSER

- Förvaltningen har idag en kanslist som är inrättad på 100 % där 80 % hör till allmänna förvaltningen och 20 % till byggnadsinspektionen. År 2017 har kanslisten tillfälligt jobbat 60 % för allmänna och 20 % för byggnadsinspektion. Samhällsnämnden äskar nu om utökning av kanslisten till 40 % som en följd av nya plan- och bygglagen som träder i kraft vid årsskiftet. Allmänna förvaltningen behöver, till att börja med tillfälligt, utöka så att det totalt sett finns en heltid kanslist under allmänna förvaltningen nästa år i och med ibruktagande av nytt ärendehanteringssystem.

Ekonomiplan 2020-2021

- Finströms kommun ska för de kommande åren sträva efter att vara en föregångare i regionen och gå i bräschen för samarbete, samordning och utveckling på förvaltningsområdet.
- Allmän förvaltning är det verksamhetsområde som i störst utsträckning påverkas av samgång mellan kommuner. Vid eventuellt beslut om samgång kommer åren 2019-2020 i stor utsträckning att präglas av arbetet med att samordna och bygga upp en ny förvaltningsstruktur.
- Beroende på utgången i såväl kommunstruktur- som KST-frågan bör under planperioden finnas beredskap för alternativ placering eller iordningställande av nya lokaler för samordnade förvaltningar.

INVÅNARNÄMNDEN

Personal- och servicechef

- Förvaltning och administration för invånarnämnden
- Förmansansvar (6)

Övergripande mål

- Den administrativa delen för invånarnämnden där personal- och servicechefen ansvarar för samordningen av de olika verksamheterna genom bland annat sammankallande och föredragning i nämnd.
- I anslaget ingår 50 % av lönekostnaderna för personal- och servicechefen, nämndarvoden samt medel för anskaffande av inventarier och material till personal- och servicechefen.
- Att samordna och utveckla verksamheterna genom att vägleda personalen.
- Arbeta för arbetsgemenskap och hållbar organisation.

Mål 2019

- Fortsätta arbetet med att jobba fram rutiner och arbetsätt.
- AMIF projektet ” En säker hamn”.
- Huvudansvaret för handhavande av flyktingmottagande.
- Gemensam integrationssamordnare, tillsammans med Lemland och Jomala.
- Mer samverkan med andra kommuner.
- Medarbetarsamtal med verksamhetschefer.
- Se över Personal- och servicechefens funktion.

	Bokslut 2017	Budget 2018	Budget 2019	Jmfr bokslut 17/budget 19
EXTERNA NETTO (RAM)	-49 538	-51 881	-49 231	-1 %
FÖRVALTNING	-49 538	-51 881	-49 231	-1 %
VERKSAMHETENS KOSTNADER	-49 538	-51 881	-49 231	-1 %
Personalkostnader	-43 606	-43 881	-43 816	0 %
Köp av tjänster	-5 180	0	-1 209	-77 %
Material, förnödenheter och varor	-252	-3 000	-1 206	379 %
Understöd	-500	-5 000	-3 000	500 %

MOTIVERINGAR TILL AVVIKELSER

- AMIF projektet "En säker hamn". Är en kraftsamling för kommuner, myndigheter och tredje sektorn för att utveckla samarbetet vid flyktingmottagning och integration på Åland. Projektet är treårigt med stöd från EU:s fond för asyl, migration och integration (AMIF). Juridisk huvudman för projektet är Ålands landskapsregering. Projektperioden 15 03 2018-14 03 2021. En projektledare och en integrationsansvarig är anställd. Finströms kommun deltar med personella resurser och ett årligt bidrag (1 000 euro/år)

	Bokslut 2017	Budget 2018	Budget 2019	Jmfr bokslut 17/budget 19
EXTERNA OCH INTERNA NETTO	-51 908	-52 409	-49 759	-4 %
FÖRVALTNING	-51 908	-52 409	-49 759	-4 %
EXTERNA KOSTNADER	-49 538	-51 881	-49 231	-1 %
INTERNA KOSTNADER	-2 370	-528	-528	-78 %

PERSONAL

	Budget 2018	Budget 2019	Jämf.
Invånarnämnden			
Personal- och servicechef	0,5	0,5	0
Totalt	0,5	0,5	0

Ekonomiplan 2020-2021

- Samverka med andra kommuner och tredje sektorn inom olika verksamhetsområden
- Fortsatt mottagande av kvotflyktingar och gemensam integrationsansvar
- Medverka i projektet "En säker hamn" 15 03 2018-14 03 2021

SOCIALVÅRD

Socialchef

Förvaltning

Gemensamt för Finström och Geta. Geta erlägger en samarbetsersättning enligt avtal.

Barnskydd

Köp av tjänster från Tallbacken och andra barnskyddenheter, Folkhälsan, Fältarna, barnskyddsjour, stödpersoner/stödfamiljer samt familjearbete

Handikappservice

Handikappservice, specialomsorgen samt närståendevård för yngre.

Missbrukarvård

Öppenvårdstjänster genom köptjänster inom missbrukarvård av beroendemottagningen.

Övrig socialvård

Utkomstöd, förebyggande utkomststöd samt sysselsättningsverksamhet och sysselsättningsarbete. Verksamhetsstöd till Klubbhuset Pelaren

Övergripande mål

- Kommunens invånare skall ha tillgång till likvärdig och trygg socialvård utgående från gällande lagstiftning och budgeterade medel.
- Planera och förbereda för den planerade socialvårdslagen och – reformen.
- I perioder då familjearbete inom barnskyddet ej är fullbelagt skall familjearbete erbjudas som en förebyggande insats, andra förebyggande insatser skall uppmuntras.
- Socialkansliets personal erhåller klientorienterad handledning. Tekniska lösningar som effektiviserar arbetet uppmuntras.
- Klientplaner och serviceplaner skall uppdateras årligen. De lagstadgade behandlingstiderna skall hållas.

Mål 2019

- Upprätthålla god kundservice året runt trots personalomsättningar till följd av olika ledigheter bland ordinarie personal samt övrig lagstadgad ledighet.
- Det norråländska samarbetsavtalet gällande individ- och familjeomsorg behöver utvidgas i väntan på Kommunernas socialtjänst eller annan sammanslagning.
- Barnomsorgen och äldreomsorgen bör organisatoriskt frigöras från socialvården/ socialchefen alternativt om annan lösning hittas.

	Bokslut 2017	Budget 2018	Budget 2019	Jmfr bokslut 17/budget 19
EXTERNA NETTO (RAM)	-1 889 574	-2 048 866	-1 868 378	-1 %
FÖRVALTNING	-160 564	-136 412	-146 942	-8 %
VERKSAMHETENS INTÄKTER	49 069	54 000	50 000	2 %
Försäljningsintäkter	49 069	50 000	50 000	2 %
Övriga verksamhetsintäkter	0	4 000	0	
VERKSAMHETENS KOSTNADER	-209 633	-190 412	-196 942	-6 %
Personalkostnader	-186 812	-160 232	-174 142	-7 %
Köp av tjänster	-19 290	-25 060	-21 800	13 %
Material, förnödenheter och varor	-3 491	-5 120	-1 000	-71 %
Övriga verksamhetskostnader	-41	0	0	-100 %
BARNSKYDD	-196 658	-270 084	-158 940	-19 %
VERKSAMHETENS INTÄKTER	9 806	6 390	6 390	-35 %
Försäljningsintäkter	2 500	0	0	-100 %
Övriga verksamhetsintäkter	7 306	6 390	6 390	-13 %
VERKSAMHETENS KOSTNADER	-206 464	-276 474	-165 330	-20 %
Personalkostnader	-18 453	-31 568	-2 500	-86 %
Köp av tjänster	-186 385	-242 806	-162 330	-13 %
Material, förnödenheter och varor	97	-100	0	-100 %
Understöd	-1 723	-2 000	-500	-71 %
HANDIKAPPSERVICE	-1 397 346	-1 461 133	-1 432 236	2 %
VERKSAMHETENS INTÄKTER	203	0	0	-100 %
Avgiftsintäkter	0	0	0	
Övriga verksamhetsintäkter	203	0	0	-100 %
VERKSAMHETENS KOSTNADER	-1 397 549	-1 461 133	-1 432 236	2 %
Personalkostnader	-76 113	-140 853	-127 751	68 %
Köp av tjänster	-1 083 426	-1 110 374	-1 149 774	6 %
Material, förnödenheter och varor		0		
Understöd	-238 010	-209 906	-154 711	-35 %
MISSBRUKARVÅRD	-24 342	-24 600	-13 260	-46 %
VERKSAMHETENS KOSTNADER	-24 342	-24 600	-13 260	-46 %
Köp av tjänster	-23 978	-24 600	-13 260	-45 %
Material, förnödenheter och varor	-364	0	0	-100 %
ÖVRIG SOCIALVÅRD	-110 663	-156 637	-117 000	6 %
VERKSAMHETENS INTÄKTER	28 987	17 000	0	-100 %
Understöd och bidrag	9 479	17 000	0	-100 %
Övriga verksamhetsintäkter	19 509	0	0	-100 %
VERKSAMHETENS KOSTNADER	-139 650	-173 637	-117 000	-16 %
Personalkostnader	-28 003	-23 855	0	-100 %
Köp av tjänster	-3 240	-23 782	-16 000	394 %
Understöd	-108 408	-126 000	-101 000	-7 %

MOTIVERINGAR TILL AVVIKELSER

- För barnskyddets institutionsvård har 243 vårddygn budgeterats, behov av utökning av ram under året kan dock uppstå. 30 vårddygn har budgeterats för vård på Tallbacken.
- Behov av vårddygn för eftervård i barnskyddet finns inte och ingenting har budgeterats.
- Ökade kostnader för köp av tjänster till följd av ökat nyttjande av service från Fixtjänst, ökad sysselsättning på kommunens egna enheter. Detta innebär ökade kostnader inom sysselsättning men minskade kostnader inom utkomststödet.
- Färdtjänst enligt socialvårdsförordningen är flyttat under övrig socialvård, inte äldreomsorgen. För ändamålet har 16 000 euro budgeterats. Färdtjänsten handläggs av socialhandledaren till fullo.
- Ökade kostnader för avlastning (köp av tjänst) inom stöd för närståendevård.

	Bokslut 2017	Budget 2018	Budget 2019	Jmfr bokslut 17/budget 19
EXTERNA OCH INTERNA NETTO	-1 911 732	-2 055 674	-1 875 186	-2 %
FÖRVALTNING	-182 722	-143 220	-153 750	-16 %
EXTERNA INTÄKTER	49 069	54 000	50 000	2 %
EXTERNA KOSTNADER	-209 633	-190 412	-196 942	-6 %
INTERNA INTÄKTER	0	0	0	0 %
INTERNA KOSTNADER	-22 158	-6 808	-6 808	-69 %
BARNSKYDD	-196 658	-270 084	-158 940	-19 %
EXTERNA INTÄKTER	9 806	6 390	6 390	-35 %
EXTERNA KOSTNADER	-206 464	-276 474	-165 330	-20 %
HANDIKAPPSERVICE	-1 397 346	-1 461 133	-1 432 236	2 %
EXTERNA INTÄKTER	203	0	0	-100 %
EXTERNA KOSTNADER	-1 397 549	-1 461 133	-1 432 236	2 %
MISSBRUKARVÅRD	-24 342	-24 600	-13 260	-46 %
EXTERNA KOSTNADER	-24 342	-24 600	-13 260	-46 %
ÖVRIG SOCIALVÅRD	-110 663	-156 637	-117 000	6 %
EXTERNA INTÄKTER	28 987	17 000	0	-100 %
EXTERNA KOSTNADER	-139 650	-173 637	-117 000	-16 %

PERSONAL

	Budget 2017	Budget 2018	Jämf.	Budget 2019
Social förvaltning				
Socialchef	1	1	0	1
Socialarbetare	2	1	-1	1
Socialhandledare	0	1	1	1
Byråsekreterare	1	0	-1	0
Familjearbetare*	0,8	0,8	0	0,8
Totalt	4,8	3,8	-1	3,8

*) köptjänst från Sunds kommun

NYCKELTAL

Barn och familjer samt barnskydd	2016	30.6.2017	2018	2019
Kostnad familjerådgivning €	29 231	9 630	20 000	20 000
Familjerådgivning (antal besök)	259	71	142	138
Familjerådgivning, kostnad/besök €	126	140	140	145
Antal vårddygn	365	180	726	638

Handikappservice	2016	30.6	2018	2019
Handikappservice kostnader tot. €	280 933	124 014	292 353	
Kostnad € ändringsarbeten i bostad	20 047		15 000	15 000
Kostnad personlig assistans	168 447	78 394	173 511	
Kostnad redskap/maskiner			10 000	15 000
Färdtjänst enligt HSL				
Kostnader €	77 945	34 396	70 000	70 000
Antal färdtjänsttagare	36	36	35	30

ÅOF	2016	30.6	2018	2019
Boendeservice	639 500			
Antal boendedygn	2 840	1 448		2 920
Lägenhetsboende*	2 476			
Stödtimmar	73,25	45,0		80,0
Daglig verksamhet	199 025			
Antal timmar*	1 406,50	797,50	1 812	1 827
Fritid och semester	317			
Antal timmar	52			
Specialfritidshem	12 020			

*Boendestöd

MISSBRUKARVÅRD	2016	30.6.2017	2018	2019
Beroendemottagningen, kostnad	17 224	12 090	22 000	13 260
Antal besök	130	93	169	102
Avgift/besök €	130,00	130,00	130,00	130,00
Vårddygn på behandlingshem				
Pixnekliniken	0	0	0	0
Pixnekliniken				
Avgift per kommuninv €	2,90	1,45	1,00	0
Kostnad €	6 716,40	3 323,40	2 600,00	0

	2016	30.6.2017	2018	2019
Utkomststöd €	116 044	57 542	117 000	92 000
Antal hushåll	51	36	36	28
Antal beslut	259	153	300	
Förebyggande utkomststöd €	4 187	960	4 000	4 000
Färdtjänst, socialvårdsf. €				16 000
Antal färdtjänsttagare				58



Ekonomiplan 2020-2021

- Man kan anta att ikraftträdandet av en uppdaterad socialvårdsplan på Åland kommer att ske under 2020, och att lagändringen innebär utökad lågtröskelservice för barnfamiljer vilket åtminstone inledningsvis innebär ökade kostnader för kommunen, till följd av utökad familjearbete och hemservice.
- Ikraftträdandet av KST-lagstiftningen sker troligtvis 2021.

ÄLDREOMSORG

**Föreståndare
Rosengård**

Hemservice, Rosengård och Linneastugan

- Hemservice
- Serviceboende (15)
- Lägenheter (12)

Oasen och Folkhälsan

- Institutionsvård
- Demensvård
- Dagverksamhet för dementa

Annan service

- Närståendestöd
- Dagverksamhet

Övergripande mål

- Då det är möjligt bemöta efterfrågan på service utgående från att i första hand bevilja hemservice till det ordinarie boendet i kommunen. Då det inte längre är möjligt ska beviljandet av boendeplats utgå från vårdbedömning.
- Stödtjänster erbjuds utgående från behov. Målsättningen för måltidsservice är att boende i ordinarie hem i kommunen ska kunna få hem en varm måltid alla dagar i veckan, samt att hemservicens klienter i ordinarie hem ska kunna få hem två varma måltider per dygn.
- Aktivt sprida information om möjligheten att ansöka om närståendevård och bevilja stöd för närståendevård utgående från efterfrågan och kommunens fastställda kriterier för beviljandet av vård.
- Att erbjuda dagverksamhet för kommunens äldre från måndag till fredag.
- Nyttja institutionsvård i den omfattning som är ändamålsenlig utgående från vårdbehov.
- Bevilja vårdplatser för demensvård utgående från efterfrågan och behovsbedömning.
- Fortsätta planera och utveckla äldreomsorgen i kommunen.

Mål 2019

- Att fortsätta vårdtyngdsmätningen med RAI
- Att fortsätta utveckla hemservicen i kommunen, så att de som vill kan bo hemma en längre tid.
- Uppdatera Äldreomsorgsplanen.
- Få ett biltak till Hemservicens bilar.
- Införskaffa en bil som tar sig fram överallt med tanke på trygghetslarmen.
- Att fortsätta hålla en bra nivå på Rosengård så att de som bor där är på rätt vårdnivå, och kan ta del av utbudet i servicehuset.
- Införa Äldis, äldreomsorg på distans, som en stödservice för dem som bor hemma.
- Fortsätta erbjuda pensionärer som bor hemma att komma till Rosengård på dagverksamhet för att få en meningsfull och social tillvaro.

	Bokslut 2017	Budget 2018	Budget 2019	Jmfr bokslut 17/budget 19
ÄLDREOMSORG EXTERNA NETTO	-1 802 708	-2 073 357	-2 071 608	14,92 %
OASEN OCH FOLKHÄLSAN	-704 731	-1 019 500	-911 700	29,37 %
VERKSAMHETENS INTÄKTER	5 323	0	5 300	-0,43 %
Övriga verksamhetsintäkter	5 323	0	5 300	-0,43 %
VERKSAMHETENS KOSTNADER	-710 054	-1 019 500	-917 000	29,15 %
Köp av tjänster	-710 054	-1 019 500	-917 000	29,15 %
HEMSERVICE, ROSENGÅRD OCH LINNEASTUGAN	-1 039 111	-983 757	-1 090 164	4,91 %
VERKSAMHETENS INTÄKTER	163 204	213 000	160 000	-1,96 %
Försäljningsintäkter	141	39 000	0	-100,00 %
Avgiftsintäkter	69 929	75 000	70 000	0,10 %
Understöd och bidrag	600	0	0	
Övriga verksamhetsintäkter	92 534	99 000	90 000	-2,74 %
VERKSAMHETENS KOSTNADER	-1 202 314	-1 196 757	-1 250 164	3,98 %
Personalkostnader	-1 125 487	-1 112 457	-1 186 464	5,42 %
Köp av tjänster	-39 080	-52 200	-30 050	-23,11 %
Material, förnödenheter och varor	-35 978	-32 100	-33 650	-6,47 %
Övriga verksamhetskostnader	-1 769	0	0	-100,00 %
ANNAN SERVICE	-58 866	-70 100	-69 744	18,48 %
VERKSAMHETENS KOSTNADER	-58 866	-70 100	-69 744	18,48 %
Personalkostnader	-4 701	0	0	-100,00 %
Köp av tjänster	-454	-2 000	-12 000	2545,85 %
Material, förnödenheter och varor	-791	-5 100	-1 200	51,76 %
Understöd	-52 921	-63 000	-56 544	6,85 %

MOTIVERINGAR TILL AVVIKELSER

- Utökat behov av vårdplatser
- År 2019 är det budgeterat för 12 personer på Oasen, vilket medför en stor avvikelse jämfört med tidigare års budgeter. Detta pga att så många redan under 2018 varit inskrivna där och det ser ut att fortsätta vara full beläggning från Finströms håll.
- "Äldis" införs, äldreomsorg på distans, som en stödtjänst, vilket innebär en extra kostnad, men som i förlängningen kan spara in på vissa hemservicebesök.
- ÅHS har slutat hyra ut hjälpmedel till klienter på ESB, vilket betyder att det är upp till kommunen att tillhandahålla hjälpmedel som t ex liftar, selar o dyl Det är en stor kostnad att införskaffa och medför vissa ökning i budgeten.

	Bokslut 2017	Budget 2018	Budget 2019	Jmfr bokslut 17/budget 19
EXTERNA OCH INTERNA NETTO	-1 936 321	-2 217 186	-2 484 353	28,30 %
OASEN OCH FOLKHÄLSAN	-704 731	-1 019 500	-911 700	29,37 %
EXTERNA INTÄKTER	5 323	0	5 300	0,00 %
EXTERNA KOSTNADER	-710 054	-1 019 500	-917 000	29,15 %
HEMSERVICE, ROSENGÅRD OCH LINNEASTUGAN	-1 172 723	-1 127 586	-1 502 909	28,16 %
EXTERNA INTÄKTER	163 204	213 000	160 000	-1,96 %
EXTERNA KOSTNADER	-1 202 314	-1 196 757	-1 250 164	3,98 %
INTERNA INTÄKTER	0	0	0	0,00 %
INTERNA KOSTNADER	-133 613	-143 829	-412 745	208,91 %
ANNAN SERVICE	-58 866	-70 100	-69 744	18,48 %
EXTERNA INTÄKTER	0	0	0	0,00 %
EXTERNA KOSTNADER	-58 866	-70 100	-69 744	18,48 %

PERSONAL

	Budget 2018	Budget 2019
Serviceboende och hemservice		
Föreståndare	1	1
Ansvarig närvårdare	0,5	0,5
Närvårdare	12,06	12,06
Ansvarig för dagverksamheten	0,784	0,784
Närvårdare/nattetid (6x0,67)	4,02	4,02
Hemvårdare	0,8	0,8
Hemhjälpare	0,784	0,784
Lokalvårdare	1	1
Totalt	20,94	20,94

VÅRDDYGN ROSENGÅRD	30.6.2017	2018	2019
Antal vård dygn	2 880	5 760	5 780

ANTAL BESÖK HEMSERVICE/DAG	30.6.2017	2018	2019
Morgon	12	16	16
Dag	6	8	10
Kväll	6	8	8
Natt	5	5	3

VÅRD PÅ ÅLDRINGSHEM			
Folkhälsan	30.6.2017	2018	2019
Antal vårddyg	272	730	730
Ca kostnad/vårddyg €	198,00	202,00	199,00
Oasen*	30.6.2017	2018	2019
Antal vårddyg	1 040	2 190	4 380
Grundavgift/vårddyg €	31,96	31,31	41,89
Institutionsplats demens/vårddyg €	244,17	222,91	212,23
Institutionsplats/vårddyg €	170,88	170,88	166,94

*) Oasen är beräknad på preliminära uppgifter och utgår från 12 platser grundavgift; 5 platser demensvård och 7 platser institutionsvård.

NÄRSTÅENDESTÖD	30.6.2017	2018	2019
Antal närståendestödtagare	10	12	12

Ekonomiplan 2020-2021

- Se över vårdplatserna i Kommunen och möjligheter till utökning/utbyggnad av
- Rosengård.Fortsätta arbeta för ett seniorcenter i Godby.
- Se över Linneastugans funktion.

BARNOMSORG

Barnomsorgsledare

Godby daghem

- Föreståndare
- Fyra avdelningar
- Totalt 77 platser

Pålsböle daghem

- Föreståndare
- Två avdelningar
- Totalt 39 platser

Emkarby daghem

- Föreståndare
- En avdelning
- Totalt 21 platser

Övrig barnomsorg

- Gruppfamiljedaghem (8 platser)
- Familjedagvård som bedrivs för behov på obekväma arbetstider samt helger
- Specialbarntädgårdslärare (köptjänst från NÅHD)
- Hemvårdsstöd
- Dagvårdstjänster (barnomsorg köpta av kommuner/övriga samt lekparkeverksamheten i Godby som drivs av Folkhälsan)

Övergripande mål

- Tillhandahålla ett tillräckligt antal barnomsorgsplatser av god kvalitet.
- Att bedriva barnomsorg i enlighet med målsättningen i barnomsorgslagen för landskapet Åland, vilket bl a omfattar att varje barn ges gynnsamma förutsättningar för en god skolstart, all omsorg och pedagogik ska beakta barn i behov av särskilt stöd.
- Följa landskapets direktiv och grunderna för förundervisning som fungerar som läroplan för barnomsorgen.
- Använda skolberedskaps- samt uppföljningsmaterialet Axet vid samtliga daghem.
- Att tillgodose personalbehovet så att personalstyrkan motsvarar behovet samt möjliggöra tillräcklig arbetstid för ledarskap och administration på daghemmen i enlighet med dimensioneringen i AKTA.

Mål 2019

- Erbjud språkstöd till barn med annat modersmål än svenska i enlighet med de behov som finns.
- Vid nyanskaffning av material och inventarier väljs giftfria material och görs miljömedvetna val i den utsträckning det är möjligt.
- Utvidgande av datorprogram bl a för att möjliggöra datasäker kommunikation mellan föräldrar och personal.

	Bokslut 2017	Budget 2018	Budget 2019	Jmfr bokslut 17/budget 19
EXTERNA NETTO (RAM)	-1 731 544	-1 800 141	-1 816 914	5 %
BARNOMSORG I DAGHEM	-1 317 262	-1 351 698	-1 343 376	2 %
VERKSAMHETENS INTÄKTER	201 194	186 511	196 282	-2 %
Försäljningsintäkter	0	2 000	0	
Avgiftsintäkter	192 118	184 511	196 282	2 %
Understöd och bidrag	6 150	0	0	
Övriga verksamhetsintäkter	2 926	0	0	-100 %
VERKSAMHETENS KOSTNADER	-1 518 453	-1 538 209	-1 539 658	1 %
Personalkostnader	-1 445 689	-1 468 576	-1 460 929	1 %
Köp av tjänster	-30 922	-34 970	-43 434	40 %
Material, förnödenheter och varor	-37 324	-34 663	-35 295	-5 %
Övriga verksamhetskostnader	-4 517	0	0	-100 %
ÖVRIG BARNOMSORG	-414 282	-448 443	-473 538	14 %
VERKSAMHETENS INTÄKTER	12 066	14 380	8 859	-27 %
Avgiftsintäkter	12 066	14 380	8 859	-27 %
VERKSAMHETENS KOSTNADER	-426 348	-462 823	-482 397	13 %
Personalkostnader	-85 335	-94 837	-98 568	16 %
Köp av tjänster	-43 930	-50 240	-45 994	5 %
Material, förnödenheter och varor	-3 229	-2 746	-2 835	-12 %
Understöd	-293 540	-315 000	-335 000	14 %
Övriga verksamhetskostnader	-315	-40	0	0 %

MOTIVERINGAR TILL AVVIKELSER

- Då omorganisering vid socialkansliet har gjorts under år 2017 har kostnaderna för byråsekreterare omfattande 20 % av heltid för handhavande av hemvårdsstöd och barnomsorgsavgifter påförts barnomsorgens budget fr o m 2018.
- Medel för utvecklande av dataprogram för barnomsorgen.
- Bibehållna personalresurser vid Pålsböle daghem omfattande en anställning som barnträdgårdslärare på 40 % av heltid under år 2019 för att säkerställa daghemsföreståndarens möjlighet att sköta administration och ledarskap.
- Specialbarnträdgårdslärartjänster köps från Norra Ålands högstadiedistrikt, verksamheten har utökats och utgifterna för köptjänsten är budgeterad i enlighet med uppgifter från högstadiedistriktet.
- Hemvårdsstödet är budgeterat i enlighet med bruksgraden för år 2018.

	Bokslut 2017	Budget 2018	Budget 2019	Jmfr bokslut 17/budget 19
EXTERNA OCH INTERNA NETTO	-2 026 318	-2 106 394	-2 131 829	5 %
BARNOMSORG I DAGHEM	-1 592 960	-1 647 674	-1 646 647	3 %
EXTERNA INTÄKTER	201 194	186 511	196 282	-2 %
EXTERNA KOSTNADER	-1 518 453	-1 538 209	-1 539 658	1 %
INTERNA INTÄKTER	0	0	0	0 %
INTERNA KOSTNADER	-275 702	-295 976	-303 271	10 %
ÖVRIG BARNOMSORG	-433 357	-458 720	-485 182	12 %
EXTERNA INTÄKTER	12 066	14 380	8 859	-27 %
EXTERNA KOSTNADER	-426 348	-462 823	-482 915	13 %
INTERNA INTÄKTER	0	0	0	0 %
INTERNA KOSTNADER	-19 075	-10 277	-11 126	-42 %

PERSONAL

Tjänst/anställd	Budget 2018	Budget 2019	Jämf.
Barnomsorgsledare	1	1	0
Byråsekreterare	0,2	0,2	0
Daghemsföreståndare	3	3	0
Barnträdgårdslärare	12,2	12,2	0
Barnskötare	9	9	0
Daghemsbiträde	2	2	0
Lokalvårdare	2,307	2,307	0
Assistent	6,17	6,170	0
Gruppfamiljedagvårdare	2,5	2,5	0
Familjedagvårdare	0	0	0
Extra resurs familjedagv.	0	0	0
Totalt	38,377	38,377	0

MOTIVERINGAR TILL AVVIKELSER

- Avvikelserna beror på överföring av byråsekreterare från socialkansliet till barnomsorgen samt för att förbättra arbetssituationen vid Pålsböle daghem för daghemsföreståndaren och övrig personal vid daghemmet

NYCKELTAL

NETTOKOSTNAD PLATS/ÅR €	2017	2018	2019
Endast externa kostnader			
Godby daghem	8 230	8 276	8 716
Emkarby daghem	10 124	10 805	10 171
Pålsböle daghem	10 350	10 547	10 921
Gruppfamiljedaghem	9 551	10 071	11 018

HEMVÅRDSSTÖD	2017	30.06.2018	2019
Antal hemvårdsstödstagare	88	54	58/månad

Antal barn i kommunen i åldern 1-6 år, uppgifterna tagna från ÅSUB:s databas. Nya bostadsområden är inte beaktade i prognostiseringen.

Årtal	Antal barn
2015	187
2020	187
2025	192
2030	196

Ekonomiplan 2020-2021

- Med anledning av inflyttning till kommunen samt planerade nya bostadsområdena kan behov av en utbyggnad av barnomsorgen uppstå. Sannolikt finns behov av tillfälliga lösningar för att bemöta behovet av barnomsorg innan dess, förslagsvis görs detta i form av gruppfamiljedaghem eller ett mindre daghem i tillgängliga lokaler eller genom moduler. Vid utökning av barnomsorgsplatser finns behov av en utökning av driftsbudgeten för den nya verksamheten.

SKOLA OCH FRITIDSHEM

Skoldirektör
(NÅHD)

Källbo skola
åk 1-6

- Skolledare

Övergripande mål

Fritidshem

- Föreståndare

Mål 2019

Källbo skola

- Verksamhetens uppgift är att erbjuda undervisning för kommunens barn i grundskolans årskurs 1-6 i enlighet med lag, förordning, skolstadga och övriga styrdokument.
- I Källbo skola utvecklas alla barn, både individuellt och i samspel med andra. Eleverna ska känna mening med sitt skolarbete.

Källbo skola

- Ökad gemenskap och trivsel i skolan genom omorganisering av klasser i korridorerna och ett större årskursöverskridande samarbete.
 - Följs upp via elevenkät och via utvecklingssamtal
- Implementering av Wilma (portal för skoladministration) bland elever, föräldrar och personal
 - Följs upp via statistik och utvecklingssamtal
- Förbättra läsförståelsen och undervisningen i läsförståelse
 - Följs upp via delaktighet och utvärdering genom Nordplus-projekt med fokus på läsförståelse (sista året).

Fritidshem

- Målet är att stödja barnets växande och utveckling.
- Fri lek, pyssel och kommunens övriga aktiviteter är grundstenarna i verksamheten.
- Fritidshemsverksamheten för kommunens lågstadielever finns i Källbo skola.
- Kommunen erbjuder "mornis" för elever i åk 1-2.
- Fritidshemmets lokaler och utemiljö skall hålla en god nivå och vara en kreativ plats för barnen.

Fritidshem

- Genom daglig kontakt med föräldrar hjälpa familjerna i sitt fostrande arbete.
- Fritids ("eftis") har 52 platser för i första hand elever i åk 1-2 (bara utrymme för 40 barn)
- Verksamheten är igång från veckan innan skolstart ända fram till midsommar.
- Personalfortbildning, handledning och medarbetarsamtal erbjuds för att upprätthålla god yrkeskunskap och arbetsmiljö.

	Bokslut 2017	Budget 2018	Budget 2019	Jmfr bokslut 17/budget 19
EXTERNA NETTO (RAM)	-1 477 973	-1 628 477	-1 814 990	23 %
KÄLLBO SKOLA	-1 394 348	-1 545 685	-1 603 807	15 %
VERKSAMHETENS INTÄKTER	94 773	86 200	127 625	35 %
Försäljningsintäkter	67 516	69 400	10 825	-84 %
Övriga verksamhetsintäkter	27 257	16 800	116 800	329 %
VERKSAMHETENS KOSTNADER	-1 489 120	-1 631 885	-1 731 432	16 %
Personalkostnader	-1 161 111	-1 237 885	-1 400 447	21 %
Köp av tjänster	-213 807	-282 100	-214 860	0 %
Material, förnödenheter och varor	-63 438	-65 600	-74 125	17 %
Övriga verksamhetskostnader	-50 764	-46 300	-42 000	-17 %
FRITIDSHEM	-83 626	-82 792	-211 183	153 %
VERKSAMHETENS INTÄKTER	39 885	35 500	35 000	-12 %
Försäljningsintäkter	3 341	0	0	-100 %
Avgiftsintäkter	35 444	35 000	35 000	-1 %
Övriga verksamhetsintäkter	1 100	500	0	-100 %
VERKSAMHETENS KOSTNADER	-123 511	-118 292	-246 183	99 %
Personalkostnader	-107 763	-99 492	-125 173	16 %
Köp av tjänster	-411	-1 700	-59 510	14395 %
Material, förnödenheter och varor	-14 299	-15 900	-20 100	41 %
Övriga verksamhetskostnader	-1 037	-1 200	-41 400	3891 %

MOTIVERINGAR TILL AVVIKELSER

- Personalkostnader ökar för skolan då elever med behov av enskilda lösningar blivit fler och att årskurs blir så stor att det krävs delning i treparallelliga klasser.
- Verksamhetens intäkter ökar då lärare för flyktingmottagna elever anställs. Lärarens lön ersätts till 86 % av LR.
- Ökade personalkostnader på fritidshemmet då barnantalet ökar. För detta behövs ytterligare barnskötare finnas.
- Ökade hyreskostnader uppkommer om inhyrning av moduler sker under året.

	Bokslut 2017	Budget 2018	Budget 2019	Jmfr bokslut 17/budget 19
EXTERNA OCH INTERNA NETTO	-1 857 796	-2 022 467	-2 220 028	19 %
KÄLLBO SKOLA	-1 765 142	-1 929 954	-1 999 124	13 %
EXTERNA INTÄKTER	94 773	86 200	127 625	35 %
EXTERNA KOSTNADER	-1 489 120	-1 631 885	-1 731 432	16 %
INTERNA INTÄKTER	0	0	0	#DIVISION/0!
INTERNA KOSTNADER	-370 794	-384 269	-395 317	7 %
FRITIDSHEM	-92 654	-92 513	-220 904	138 %
EXTERNA INTÄKTER	39 885	35 500	35 000	-12 %
EXTERNA KOSTNADER	-123 511	-118 292	-246 183	99 %
INTERNA INTÄKTER	0	0	0	0 %
INTERNA KOSTNADER	-9 028	-9 721	-9 721	8 %

PERSONAL

	Budget 2018	Budget 2019	Jämf.
Källbo skola			
Föreståndare	1	1	0
Kanslist	0,6	0,6	0
Klasslärare	14	15	1
Timlärare*	1	2	1
Speciallärare	2	2	0
Resurslärare	1,5	2	0,5
Assistent	2,74	4,93	2,19
Lokalvårdare	2,5	2,5	0
Barn- och ungdomsbibl.	0,4	0,4	0
Totalt	25,74	30,43	4,69
Fritidshem			
Föreståndare	0,784	0,784	0
Barnskötare	1,44	2,08	0,64
Assistent	0,94	0,43	-0,51
Totalt	3,164	3,294	0,13

MOTIVERINGAR TILL AVVIKELSER

- Behovet av resurslärare kvarstår och utökas.
- Behovet av assistenter ökar för elever med behov.
- Vid treparallell årskurs behövs ytterligare en klasslärare.
- Vid mottagande av flyktingbarn krävs ytterligare en timlärare (* ersätts till 86 % av LR)
- På fritidshemmet är beläggningen så hög att det krävs ytterligare en barnskötare.

NYCKELTAL

	Bokslut 2017	Budget 2018	Budget 2019
Elevantal (ht)	195	196	191
Lärartimmar	451 vt	463 vt	468 vt
Timresurs	2,31	2,36	2,45
Kostnad/elev externa netto	7 150	7 368	7 856
Antal barn mornis	18	13	13
Antal barn eftis	39	39	39
Kostnad/barn externa netto	2 144	1 592	2 416

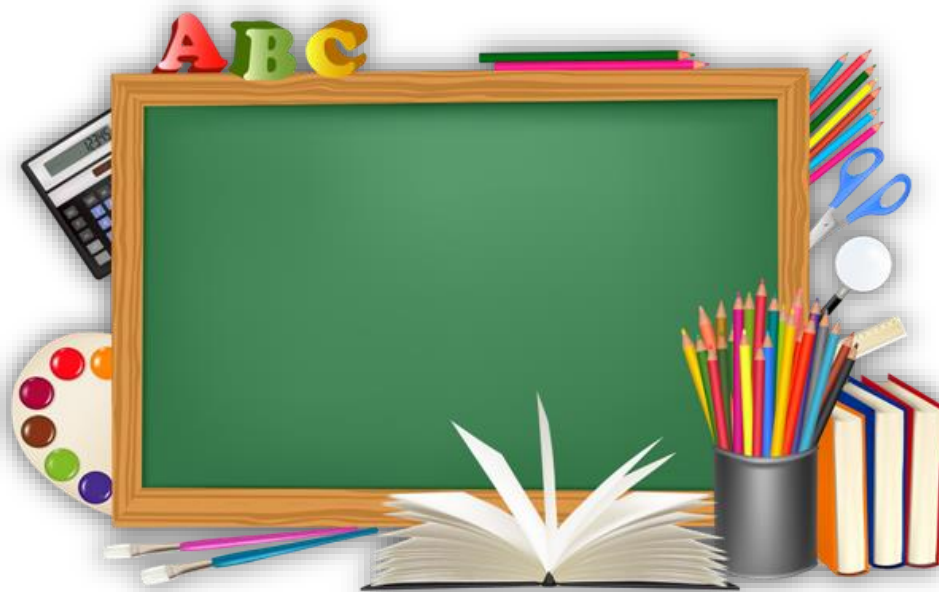
Ekonomiplan 2020-2021

Källbo skola

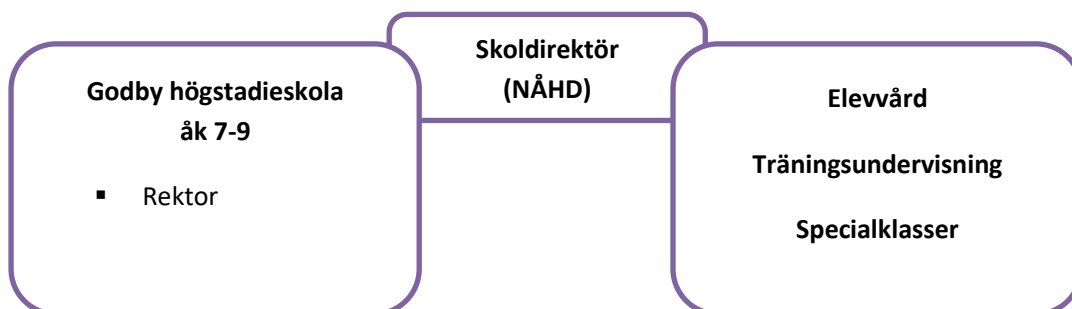
- Behov av till tre parallella klasser i minst 3 årskurser då klasstorlekarna ökar
- Utbyggnad av klassrum, grupprum och materialrum för att kunna ha tre parallella klasser
- Olika alternativ utreds för utökad kapacitet

Fritidshem

- Utökade platser
- Utökning med en tillsvidarepersonal
- Nya fritidshemslokaler anpassade till antalet barn



NORRA ÅLANDS HÖGSTADIEDISTRIKT (NÅHD)



Övergripande mål

- Förbundskansliets huvudsakliga uppgifter är att på medlemskommunernas vägnar organisera och administrera:
 - grundskolans högstadieundervisning
 - medlemskommunernas skolförvaltning (ej för Saltviks kommun)
 - specialklassundervisningen
 - elevvården
 - specialbarträdgårdslärartjänster

Mål 2019

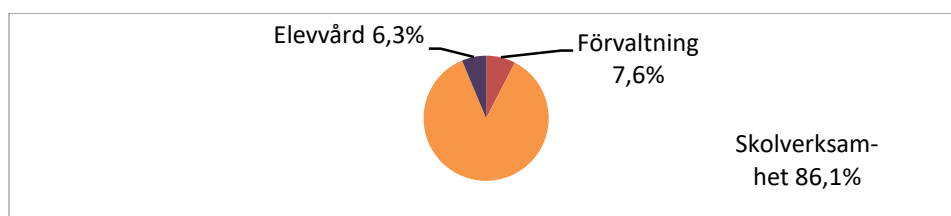
- **"Studios"**
Behovet av särskilt stöd och undervisning i liten grupp ökar inom distriktet. På GHS införs "Studios" där eleverna erbjuds undervisning i liten grupp utifrån allmän lärokurs.
- **Elevvård**
Fungerande och närvarande elevhälsa för alla enheter i distriktet. Implementering av strukturerade elevvårdsinsatser och stödformer.
- **Fortbildning**
Distriktsfortbildning för såväl grundskola och daghem i "Trestegsstödet" för att tidigt upptäcka och systematiskt arbeta med insatser för elever i behov av stöd eller utmaningar. Distriktsfortbildning utifrån aktuellt tema för att ersätta Landskapets fortbildningsdag för pedagogisk personal.
- **Kvalitetsarbete**
Centrala delar i NÅHD:s kvalitetsutveckling är att delta i nationella utvärderingar i basämnen svenska, matematik och engelska. Därutöver ska skollärarna stärkas i sin roll som pedagogiska ledare genom fortbildning och handledning.

	Bokslut 2017	Budget 2018	Budget 2019	Jmfr bokslut 17/budget 19
EXTERNA NETTO (RAM)	-1 518 242	-1 707 200	-1 844 706	21,50 %
	-1 518 242	-1 707 200	-1 844 706	21,50 %
VERKSAMHETENS KOSTNADER	-1 518 242	-1 707 200	-1 844 706	21,50 %
Köp av tjänster	-1 518 242	-1 707 200	-1 844 706	21,50 %

Sammandrag rambudget

	Bokslut 2017	Budget 2018	Budget 2019	Förändr % budget- 19 /bokslut-17	Förändr % budget- 19/budget-18
Utgifter	3 636 037	3 704 391	3 924 099	7,9%	5,93%
Inkomster	303 998	196 750	194 972	-35,9%	-0,90%
Netto	3 332 040	3 507 641	3 729 127	11,92%	6,31%

Fördelning rambudget



NYCKELTAL

Elevantal Ghs Kommun	BOKSLUT	BUDGET	BUDGET	PLAN	PLAN
	2017	2018	2019	2020	2021
Finström	90	95	99,5	102	100,5
Geta	13,5	11,5	10,5	11,5	13,5
Saltvik	66	67	62	60,5	66
Sund	25	27	30,5	38	42,5
Vårdö	16,5	11	9,5	12	15
Totalt medlemskommuner	211	212	212,0	224	237,5
Elev fr annat distrikt	4,5	2	1,0	0,5	0
Högstadiееlev i skola i Nåhd	215,5	214	213	224,5	237,5
Elev i annat distrikt	2	0,5	1,5		

KOSTNADER PER ELEV	Bokslut-17	Budget-18	Budget-19	%+/- 2019/2017	%+/- 2019/2018
	Elever medlemskommuner	215,5	214,0	215	-0,2%
Ghs elever	211	212,0	211	0,0%	-0,5%
Spec ls elever	4,5	2,0	4,0	-11,1%	100,0%
Förvaltningen					
Förvaltning för Nåhd o samverkan	183 603	193 332	212 621	15,8%	10,0%

Förvaltning medl kommun nämnd	44 344	64 444	70 874	59,8%	10,0%
Kostnad per elev i Ghs o ls spec	751	782	857	14,1%	9,6%
Kostnad per elev i lågstadiet	49	59	66	34,7%	11,7%
Skolverksamheten					
Skolverksamhet totalt	2 996 384	3 071 776	3 210 814	7,2%	4,5%
Kostnad Ghs	2 863 836	2 980 873	3 102 214	8,3%	4,1%
Kostnad per Ghs elev	13 573	14 061	14 702	8,3%	4,6%
Kostnad Spec ls	132 548	90 902	108 600	-18,1%	19,5%
Kostnad per Spec ls elev	29 455	45 451	27 150	-7,8%	40,3%
Elefvården					
Elefvård totalt	109 710	178 090	234 819	114,0%	31,9%
Läropl elev åk 1-9	659	655	647,5	-1,7%	-1,1%
Kostnad per elev fr medl kommun	166	272	363	118,7%	33,5%
Driftkostnad per elev					
Kostnad per elev GHS	14 490	15 115	15 922	9,9%	5,3%
Kostnad per elev lågstadie spec	30 372	46 505	28 370	-6,6%	-39,0%
Kostnad per elev lågstadie	215	331	429	99,5%	29,6%
Kostnad nämnd lågstadiet, se sid 13*					

Medlemskommunernas betalningsratfördelning

	Andel elever GHS	GHS	Förvaltning	Elefvård Nåhd	Andel elever ls spec	Ls spec	Totalt Rambudget Nåhd
Finström	47,2%	1 462 892,55	132 940,45	106 439,12	75,0 %	81 449,76	1 783 721,87
Geta	5,0%	154 375,60	19 959,94	13 962,20	0,0 %	0,00	188 297,74
Saltvik	28,9%	896 848,70	61 554,41	68 360,39	0,0 %	0,00	1 026 763,50
Sund	14,5%	448 424,35	51 314,18	34 270,86	25,0 %	27 149,92	561 159,31
Vårdö	4,5%	139 673,16	17 725,10	11 786,27	0,0 %	0,00	169 184,53
	100,0%	3 102 214,35	283 494,09	234 818,84	100,0 %	108 599,67	3 729 126,95

	Träningsundervisning	Specialbarntrod-gårdslärare	Elev i annat distrikt (högstadiellev)	Gem lärare lågstadiet	Totalt
Finström	46 984,00	*)35 504,51	14 000,00	0,00	1 880 210,38
Geta	45 395,00	4 897,17	7 000,00	0,00	247 178,91
Saltvik	113 487,50	27 750,65	0,00	0,00	1 195 465,14
Sund	136 185,00	11 222,69	0,00	0,00	689 842,00
Vårdö	90 790,00	4 693,12	0,00	0,00	267 845,66
	431 252,50	84 068,14	21 000,00	0,00	4 280 542,09

*) budgeteras under barnomsorgen



Ekonomiplan 2020-2021

- Distriktet skall jobba för hållbarhet inom såväl pedagogik, ekonomi och som arbetsgivare. Genom målmedvetet kvalitetsarbete driva på ständiga förbättringar inom kommunförbundets samtliga verksamhetsområden. En levande dialog mellan olika parter på olika nivåer samt landskapsvisa enkäter och utvärderingar ligger till grund för distriktets strävan till ständiga förbättringar.
- Fortsatt satsning på distriktsfortbildning.
- Strukturerade elevvårdsinsatser och stödformer.
- Elevantalet stiger till ca 240 elever i GHS samt undervisning i tre Studios och andra smågrupper gör att utrymmesfrågan behöver ses över.

KULTUR OCH FRITID

Biblioteks- och kulturchef

Bibliotek och kultur

- Medborgarinstitutet "Medis"
- Bibliotek och kultur
- Kultur och evenemangsbidrag
- Turism och marknadsföring
- Finströms museum

Övergripande mål

Bibliotek och kultur

- Bibehålla biblioteksservicen både vad gäller utbudet av tjänster och medier samt öppethållning
- Inspirera barn och ungdomar att läsa och nyttja bibliotekets service
- Ordna kulturrevenemang och understöda kulturbegivenheter om resurserna medger
- Kultur- och evenemangsbidrag till föreningar och kulturarbetare i kommunen

Turism och marknadsföring

- Informera om Finströms kommun till invånare, turister och presumtiva inflyttare.
- Uppdatera hemsidan, Instagram och Facebook-sidan regelbundet.
- Utgivning av informationsbladet Aktuellt i Finström med tio nummer varav ett sommarnummer.
- Turistinfotavlor i kommunen samt stolpreklam i Godby

Fritidsverksamhet

- Bibehålla god standard på kommunens fritidsanläggningar; fotbollsplanerna i Markusböle, badstränderna i Bamböle, Tjudö och Godby samt vandringsleder och motionsbanor
- Ordna fritidsaktiviteter för barn och ungdomar under skolterminerna och loven
- Ungdomsgården i Godby
- Föreningsbidrag
- Uthyrning och städning av de publika utrymmena i Breidablick

Fritidsansvarig

Fritidsverksamhet

- Fritidsanläggningar
- Fritidsverksamhet
- Ungdomsgård
- Föreningsbidrag

Mål 2019

Bibliotek och kultur

- Bibehålla en generös öppethållningstid förutom meröppet bibliotek
- Övertagande och skötsel av Finströms museum och utvecklande av öppethållning och tillgänglighet

Turism och marknadsföring

- En ny hemsida som utvecklas med elektroniska tjänster vartefter de erbjuds kommunerna

Fritidsverksamhet

- Brett och varierat utbud av fritidsaktiviteter för grundskolans elever
- Utveckla samarbetet med föreningar angående fritidsaktiviteter direkt efter skoltid
- Hålla Ungdomsgården öppen på eftermiddagar onsdag-fredag samt fredagskvällar och lördagskvällar samt utöka samarbetet med norra Ålands kommuner
- Under det andra försöksåret förändra arbetsavtal för fritidssektorns personal med

	<p>mer direktansvar för verksamhet och anläggningar</p> <ul style="list-style-type: none"> ▪ Utvärdera första försöksåret ▪ Se över och förbättra vandringsleder, badstränder och motionsbanor. <p>Landskapsregeringen är på gång med digitala kartor</p> <ul style="list-style-type: none"> ▪ Ny sträckning av Godbyrundan ▪ Brygga och livbåtar (3st) till badstränder
--	--

	Bokslut 2017	Budget 2018	Budget 2019	Jmfr bokslut 17/budget 19
EXTERNA NETTO (RAM)	-366 153	-409 963	-421 352	15 %
BIBLIOTEK OCH KULTUR	-133 753	-147 037	-157 538	18 %
VERKSAMHETENS INTÄKTER	578	15 300	250	-57 %
Försäljningsintäkter	739	15 150	100	-86 %
Övriga verksamhetsintäkter	-160	150	150	-194 %
VERKSAMHETENS KOSTNADER	-134 331	-162 337	-157 788	17 %
Personalkostnader	-101 881	-109 737	-107 988	6 %
Köp av tjänster	-7 277	-14 200	-13 900	91 %
Material, förnödenheter och varor	-19 096	-32 150	-31 200	63 %
Understöd	-3 400	-4 000	-2 500	-26 %
Övriga verksamhetskostnader	-2 678	-2 250	-2 200	-18 %
MEDIS	-50 488	-51 930	-51 930	3 %
VERKSAMHETENS KOSTNADER	-50 488	-51 930	-51 930	3 %
Köp av tjänster	-50 488	-51 930	-51 930	3 %
TURISM OCH MARKNADSFÖRING	-5 711	-6 100	-12 500	119 %
VERKSAMHETENS INTÄKTER	5 018	5 100	4 700	-6 %
Försäljningsintäkter	1 187	600	1 000	-16 %
Övriga verksamhetsintäkter	3 831	4 500	3 700	-3 %
VERKSAMHETENS KOSTNADER	-10 730	-11 200	-17 200	60 %
Köp av tjänster	-8 076	-9 200	-12 200	51 %
Material, förnödenheter och varor	-2 654	-2 000	-5 000	88 %
FRITIDSVERKSAMHET	-176 202	-204 896	-199 384	13 %
VERKSAMHETENS INTÄKTER	7 880	9 500	6 150	-22 %
Avgiftsintäkter	3 514	4 000	3 000	-15 %
Försäljningsintäkter	653	0	0	
Undröstöd och bidrag	0	300	0	
Övriga verksamhetsintäkter	3 713	5 200	3 150	-15 %
VERKSAMHETENS KOSTNADER	-184 082	-214 396	-205 534	12 %
Personalkostnader	-47 160	-87 496	-91 284	94 %
Köp av tjänster	-60 281	-41 550	-33 500	-44 %
Material, förnödenheter och varor	-11 522	-10 350	-12 750	11 %
Understöd	-49 898	-57 000	-50 000	0 %
Övriga verksamhetskostnader	-15 221	-18 000	-18 000	18 %

MOTIVERINGAR TILL AVVIKELSER

- Kommunens fritidsanläggningar har de senaste åren legat under samhällsnämnden och skötseln av dessa har utförts genom köptjänst från Ålands Idrottscenter. Förslaget innebär att fritidssektorn sköter om anläggningarna fortsättningsvis på prov ett år till under år 2019
- Personalutökning inom fritidssektorn vilket även innefattar ungdomsgårdsverksamheten.
- En viss kostnad uppstår p g a övertagande av Finströms museum.

	Bokslut 2017	Budget 2018	Budget 2019	Jmfr bokslut 17/budget 19
EXTERNA OCH INTERNA NETTO	-414 905	-460 628	-472 017	14 %
BIBLIOTEK OCH KULTUR	-158 516	-173 702	-184 203	16 %
EXTERNA INTÄKTER	578	15 300	250	-57 %
EXTERNA KOSTNADER	-134 331	-162 337	-157 788	17 %
INTERNA INTÄKTER	0	0		
INTERNA KOSTNADER	-24 763	-26 665	-26 665	8 %
MEDIS	-50 488	-51 930	-51 930	3 %
EXTERNA KOSTNADER	-50 488	-51 930	-51 930	3 %
TURISM OCH MARKNADSFÖRING	-5 681	-6 100	-12 500	120 %
EXTERNA INTÄKTER	5 018	5 100	4 700	-6 %
EXTERNA KOSTNADER	-10 730	-11 200	-17 200	60 %
INTERNA INTÄKTER	30			-100 %
FRTIDSVERKSAMHET	-200 220	-228 896	-223 384	12 %
EXTERNA INTÄKTER	7 880	9 500	6 150	-22 %
EXTERNA KOSTNADER	-184 082	-214 396	-205 534	12 %
INTERNA INTÄKTER	0			
INTERNA KOSTNADER	-24 018	-24 000	-24 000	0 %

PERSONAL

	Budget 2018	Budget 2019	Jämf.
Bibliotek och kultur			
Biblioteks- o kulturchef	1	1	0
Barn- och ungdomsbibl.	0,772	0,772	0
Bibliotekarie	0,789	0,789	0
Timanställd (tidsbunden)	0,026	0	-0,026
Totalt	2,587	2,561	-0,026
	Budget 2018	Budget 2019	Jämf.
Fritidsverksamhet			
Fritidsansvarig	0	1	1
Fritidsledare	1	1	0
Totalt	1	2	1

MOTIVERINGAR TILL AVVIKELSER

- Förslag om att arrangemanget med en tillfällig fritidsansvarig och tidsbestämd fritidsledare fortsätter under tiden 01 01 -31 12 2019 under förutsättning att kommunfullmäktige godkänner medel.
- Ovanstående görs i samverkan med ÅIC, tekniska sektorn och fritidssektorn, på prov ett år till.

NYCKELTAL

BIBLIOTEKET	Bokslut 2017	Budget 2018	Budget 2019
Antal utlån	34 164	34 000	34 000
Antal utlån/invånare	13,2	13	13
Antal besök i biblioteket	26 801	26 800	26 800
Antal besök/invånare	10,4	10	10

MEDIS	Bokslut 2017	Budget 2018	Budget 2019
Antal kurser i Finström	11	12	12
Antal deltagare	367	370	370
Kostnad/deltagare	138	140	140

FRITIDSVERKSAMHET	Bokslut 2017	Budget 2018	Budget 2019
Deltagare fritidsaktiviteter	184	174	180
Besök i ungdomsgården (56 kvällar)	1 054	524	1 050
Antal besök/kväll	19,1	18,1	19
Bokningar av Breidablick	64	32	65
Bokningar av Breidablick/vecka	1,2	1,2	1,2
Markusböle matcher (seriematcher)	26	15	25
Markusböle poolspel (18 matcher)	4	2	4
Markusböle turneringar (160 matcher)	4	1	4
Korpomgångar (fotboll 30 matcher)		3	3
Klubbkamp i friidrott	1	1	1
Fotbollsskola	1	1	1

Ekonomiplan
2020-2021

Bibliotek och kultur

- Utbyggnad av bibliotekets sagorum

Turism och marknadsföring

- Utvecklande av den nya hemsidan genom elektroniska tjänster

Fritidsverksamhet

- Ny gräsklippare
- Nya utrymmen för Ungdomsgårdsverksamheten

CENTRALKÖK

Bespisningschef

- Centralkök i Godby daghem (barnomsorg och skola)
 - Rosengård kök (tillagningskök)
 - Källbo skola (mottagningskök)
 - Pålsböle, Emkarby , Trollebo (mottagningskök)

Övergripande mål

- Att tillreda näringsriktig mat anpassad för de olika behoven
- Centralköket tillverkar mat till barnomsorgen och skolan och även planeringsdagar, kommunstyrelsemöten o.dyl. medan Rosengårds kök fungerar som en skild enhet under äldreomsorgen och lagar maten till serviceboendet och hemservicen.
- Följa den antagna verksamhetsplanen för centralköket

Mål 2019

- Samverkan mellan daghem, skola och centralkök
- Köpa in kosthållsprogram
- Gemensamma arbetsplatsmöten för all kökspersonal
- Vikariera för varandra mellan köken
- Hålla medarbetarsamtal
- Uppgradera kocktjänst vid centralköket till ansvarig kock

	Bokslut 2017	Budget 2018	Budget 2019	Jmfr bokslut 17/budget 19
EXTERNA NETTO (RAM)	-483 654	-520 525	-502 359	4 %
CENTRALKÖKET				
VERKSAMHETENS INTÄKTER	150 639	105 000	153 000	2 %
Försäljningsintäkter	148 812	105 000	153 000	3 %
Övriga verksamhetsintäkter	1 827	0	0	
VERKSAMHETENS KOSTNADER	-634 293	-625 525	-655 359	3 %
Personalkostnader	-353 120	-351 575	-349 259	-1 %
Köp av tjänster	-24 113	-20 450	-32 750	36 %
Material, förnödenheter och varor	-256 831	-253 500	-273 350	6 %
Övriga verksamhetskostnader	-228	0	0	

MOTIVERINGAR TILL AVVIKELSER

- Ökning av närproducerade varor
- Ökade kostnader för transporten av mat
- Reparation/underhåll köksmaskiner
- Centralköket innefattar även Rosengård kök och Källbo skolas kök. Förmän bespisningschef och ansvarig kock

	Bokslut 2017	Budget 2018	Budget 2019	Jmfr bokslut 17/budget 19
EXTERNA OCH INTERNA NETTO	-127 184	-152 098	154 176	-221 %
EXTERNA INTÄKTER	150 639	105 000	153 000	2 %
EXTERNA KOSTNADER	-634 293	-625 525	-655 359	3 %
INTERNA INTÄKTER	365 501	378 148	666 256	82 %
INTERNA KOSTNADER	-9 031	-9 721	-9 721	8 %

PERSONAL

	Budget 2018	Budget 2019	Jämf.
CENTRALKÖK (SKOLA OCH BARNOMSORG)			
Bespisningschef	1	1	0
Kock	1	1	0
Köksbiträde*	2,961	2,961	0
Totalt	4,961	4,961	0

*)Två av köksbiträdenas arbetsplats är Källbo skola

NYCKELTAL

Antal lunchportioner	2017	30.6.2018	2019
CENTRALKÖK			
Godby daghem	21 600	10 500	21 600
Emkarby daghem	5 625	2 800	5 620
Pålsböle daghem	11 025	5 600	11 000
Trollebo	2 250	1 125	2 300
Källbo skola	42 300	21 000	43 000
Totalt	82 800	41 025	83 520

Extern nettokostnad/portion*	Bokslut 2017	Budget 2018	Budget 2019
	4,53	4,41	

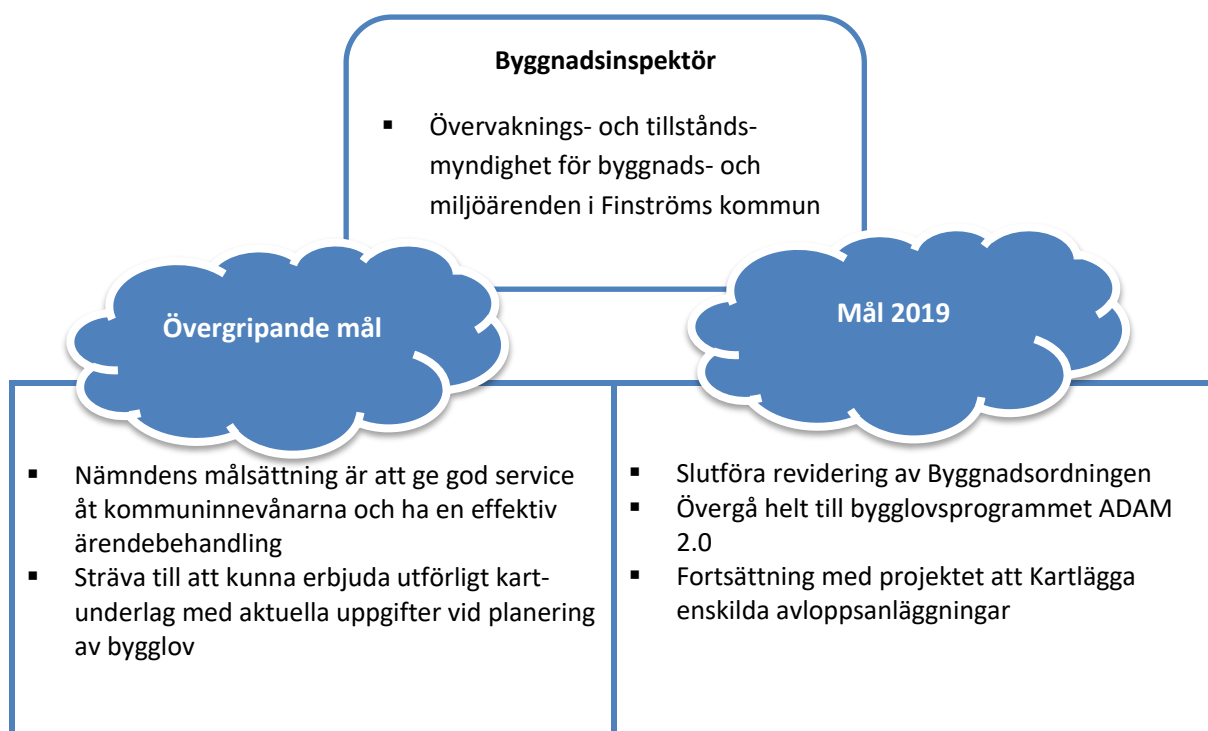
*) endast beräknat på lunchportioner, mellanmål är inte beaktade

Budgeterade livsmedelskostnader €	2016	2017	2018
Lunch/person	1,20	1,20	1,25
Morgonmål/person	0,30	0,30	0,30
Mellanmål/person	0,30	0,30	0,30



- Fortbildning i specialkost för samtliga kokkar

BYGGNADS- OCH MILJÖINSPEKTION



	Bokslut 2017	Budget 2018	Budget 2019	Jmfr bokslut 17/budget 19
EXTERNA NETTO (RAM)	-45 834	-85 846	-80 436	75 %
BYGGNADSINSPEKTION				
VERKSAMHETENS INTÄKTER	43 186	23 000	23 000	-47 %
Försäljningsintäkter	331	0	0	-100 %
Avgiftsintäkter	42 855	23 000	23 000	-46 %
VERKSAMHETENS KOSTNADER	-89 020	-108 846	-103 436	16 %
Personalkostnader	-75 120	-76 110	-80 142	7 %
Köp av tjänster	-12 856	-27 896	-21 094	64 %
Material, förnödenheter och varor	-1 044	-3 640	-2 200	111 %
Övriga verksamhetskostnader	0	-1 200	0	

MOTIVERINGAR TILL AVVIKELSER

- År 2017 ansökte enskild byggherre om bygglov för ett stort antal fritidshus på ett planerat område. Därav högre försäljningsintäkt 2017 än budgeterat för 2019.
- Kostnaden för köp av tjänster har ökat p g a nytt bygglovsprogram och projektet kartläggning av enskilda avloppsanläggningar.

	Bokslut 2017	Budget 2018	Budget 2019	Jmfr bokslut 17/budget 19
EXTERNA OCH INTERNA NETTO	-50 557	-88 593	-83 183	65 %
EXTERNA INTÄKTER	43 186	23 000	23 000	-47 %
EXTERNA KOSTNADER	-89 020	-108 846	-103 436	16 %
INTERNA KOSTNADER	-4 723	-2 747	-2 747	-42 %

PERSONAL

	Budget 2018	Budget 2019	Jämf.
Byggnadsinspektör	1	1	0
Kanslist	0,4	0,4	0
Totalt	1,4	1,4	0

NYCKELTAL

Finström	2016	2017	30.6.2018
Bygglov	54	87	30
Byggnmälan	-	-	4
Avloppstillstånd	21	13	9
Syner	189	184	74

Ekonomiplan 2020-2021

- Några större investeringar väntar inte för byggnadsinspektionen de närmaste åren. Den dagliga driften och utvecklingen av verksamheten fortsätter som vanligt.

TEKNISKA

Planerings- och utvecklingschef

Förvaltning

- Administrativa kostnader

Samhällsplanering

- I samarbete med planläggare uppgöra nya byggnads- och detaljplaner i kommunen

Trafikleder

- Underhåll och skötsel av kommunens trafikleder.

Parker o allmänna områden

- Skötsel av kommunens parker och allmänna områden

Fastigheter

- Fastighetskötsel av kommunens byggnader; skolor, daghem, serviceboende och kanslibyggnader

Avfallshantering

- Innefattar fyra obemannade miljöstationer samt samarbete med Saltvik för returdepån

Övergripande mål

- Skapa förutsättningar för en långsiktig tillväxt av Godby
- Föra en aktiv planering för Godbys utveckling
- Vara lyhörd för kommuninvånarnas önskemål
- Arbeta för en miljömässigt hållbar utveckling
- Skapa ändamålsenliga områden för inflyttning och affärsverksamhet
- Alla vägar ska erbjuda god komfort och vara trafiksäkra för alla
- Alla byggnader ska underhållas med långsiktiga mål
- Inomhusmiljö ska vara god där verksamhet bedrivs
- Där allmän service tillhandahålls ska universell utformning och tillgänglighet säkerställas
- Avfallshanteringen skall ge möjligheter för ett rent och städat landskap

Mål 2019

- Initiera förarbete för en kommunöversikt
- Fokuserat underhåll på kommunens fastigheter
- Inrättande av ramavtal inom tydligt avgränsade uppgifter
- Fortsatt samarbete med övriga kommuner för hållbart VA och miljöarbete
- Anlitande av samhällsplanerartjänster

	Bokslut 2017	Budget 2018	Budget 2019	Jmfr bokslut 17/budget 19
EXTERNA NETTO (RAM)	-870 002	-819 763	-999 793	15 %
FÖRVALTNING	-139 279	-123 651	-146 106	5 %
VERKSAMHETENS INTÄKTER	19 230	19 500	19 500	
Försäljningsintäkter	19 230	19 500	19 500	
VERKSAMHETENS KOSTNADER	-158 509	-143 151	-165 606	4 %
Personalkostnader	-124 848	-113 391	-110 436	-12 %
Köp av tjänster	-27 241	-25 060	-50 520	85 %
Material, förnödenheter och varor	-6 420	-4 700	-4 650	-28 %
SAMHÄLLSPLANERING	-16 189	-30 000	-40 000	147 %
VERKSAMHETENS KOSTNADER	-16 169	-30 000	-40 000	147 %
Köp av tjänster	-16 169	-30 000	-40 000	
Övriga verksamhetsintäkter	-20	0	0	-100 %
TRAFIKLEDER	-98 675	-120 145	-124 880	27 %
VERKSAMHETENS INTÄKTER	23 776	23 500	23 500	-1 %
Avgiftsintäkter	23 728	23 500	23 500	-1 %
Övriga verksamhetsintäkter	48	0	0	
VERKSAMHETENS KOSTNADER	-122 451	-143 645	-148 380	21 %
Köp av tjänster	-104 972	-127 195	-130 300	24 %
Material, förnödenheter och varor	-14 343	-13 950	-14 780	3 %
Understöd	-1 315	-2 500	-1 500	14 %
Övriga verksamhetskostnader	-1 821	0	-1 800	
PARKER OCH ALLMÄNNA OMRÅDEN	-21 380	-8 480	-4 280	-80 %
VERKSAMHETENS INTÄKTER	1 830	0	7 500	310 %
Försäljningsintäkter			6 000	
Övriga verksamhetsintäkter	1 830	0	1 500	-18 %
VERKSAMHETENS KOSTNADER	-23 210	-8 480	-11 780	-49 %
Köp av tjänster	-16 585	-4 280	-7 180	-57 %
Material, förnödenheter och varor	-6 392	-4 200	-4 600	-28 %
Övriga verksamhetskostnader	-234	0	0	-100 %
FASTIGHETER	-593 752	-542 083	-662 422	12 %
VERKSAMHETENS INTÄKTER	105 436	103 700	103 700	-2 %
Försäljningsintäkter	67 812	74 500	74 500	10 %
Övriga verksamhetsintäkter	37 623	29 200	29 200	-22 %
VERKSAMHETENS KOSTNADER	-699 188	-645 783	-766 122	10 %
Personalkostnader	-199 923	-201 163	-175 722	-12 %
Köp av tjänster	-222 598	-195 630	-325 400	46 %
Material, förnödenheter och varor	-255 306	-238 970	-262 000	3 %
Övriga verksamhetskostnader	-21 360	-10 020	-3 000	-86 %

AVFALLSHANtering	-1 301	2 850	-15 850	1119 %
VERKSAMHETENS INTÄKTER	103 771	98 000	95 000	-8 %
Avgiftsintäkter	93 513	98 000	95 000	2 %
Övriga verksamhetsintäkter	10 258	0	0	-100 %
VERKSAMHETENS KOSTNADER	-105 071	-95 150	-110 850	5 %
Köp av tjänster	-103 655	-91 400	-101 900	-2 %
Material, förnödenheter och varor	-1 177	-3 400	-8 600	631 %
Övriga verksamhetskostnader	-240	-350	-350	46 %
HAMNVERKSAMHET	574	1 746	-6 255	-1190 %
VERKSAMHETENS INTÄKTER	2 052	1 746	1 745	-15 %
Övriga verksamhetsintäkter	2 052	1 746	1 745	-15 %
VERKSAMHETENS KOSTNADER	-1 478	0	-8 000	441 %
Köp av tjänster	-1 461	0	-8 000	448 %
Material, förnödenheter och varor	-17	0	0	-100 %

MOTIVERINGAR TILL AVVIKELSER

- Samhällsplanerartjänster köps in för att driva på kommunens utveckling, 40 000 euro
- Stöd till vidare arbete med en för Åland gemensam VA-plan, 3 400 euro
- Större renoveringar och ombyggnationer inom kommunens fastigheter, uppskattade tilläggskostnader på totalt 196 000 euro
- Renovering av skoning i Färjsundets båthamn, 7 300 euro
- Muddring av Bamböle båthamn, 5 000 euro

	Bokslut 2017	Budget 2018	Budget 2019	Jmfr bokslut 17/budget 19
EXTERNA OCH INTERNA NETTO	-317 995	-253 275	-433 305	36 %
FÖRVALTNING	-148 368	-129 040	-151 495	2 %
EXTERNA INTÄKTER	19 230	19 500	19 500	1 %
EXTERNA KOSTNADER	-158 509	-143 151	-165 606	4 %
INTERNA KOSTNADER	-9 089	-5 389	-5 389	-41 %
SAMHÄLLSPANERING	-16 189	-30 000	-40 000	147 %
EXTERNA KOSTNADER	-16 189	-30 000	-40 000	147 %
TRAFIKLEDER	-145 709	-169 977	-174 712	20 %
EXTERNA INTÄKTER	23 776	23 500	23 500	-1 %
EXTERNA KOSTNADER	-122 451	-143 645	-148 380	21 %
INTERNA KOSTNADER	-47 034	-49 832	-49 832	6 %
PARKER OCH ALLMÄNNA OMRÅDEN	-21 380	-8 480	-4 280	-80 %
EXTERNA INTÄKTER	1 830	0	7 500	310 %
EXTERNA KOSTNADER	-23 210	-8 480	-11 780	-49 %
FASTIGHETER	16 859	79 626	-40 713	-341 %
EXTERNA INTÄKTER	105 436	103 700	103 700	-2 %
EXTERNA KOSTNADER	-699 188	-645 783	-766 122	10 %
INTERNA INTÄKTER	611 804	622 909	622 909	2 %
INTERNA KOSTNADER	-1 194	-1 200	-1 200	1 %

AVFALLSHANTERING	-1 301	2 850	-15 850	1119 %
EXTERNA INTÄKTER	103 771	98 000	95 000	-8 %
EXTERNA KOSTNADER	-105 071	-95 150	-110 850	5 %
HAMNVERKSAMHET	-1 906	1 746	-6 255	228 %
EXTERNA INTÄKTER	2 052	1 746	1 745	-15 %
EXTERNA KOSTNADER	-1 478	0	-8 000	441 %
INTERNA KOSTNADER	-2 480	0	0	-100 %

PERSONAL

	Budget 2018	Budget 2019	Jämf.
Tekniska			
Planerings- o utvecklingschef*	1	1	0
Samhällsplanerare	0	0	0
Byråsekreterare**	1	1	0
Kommuningenjör***	0,85	0,85	0
Fastighetsskötare****	3	3	0
Totalt	5,85	5,85	0

*) 5 % av kostnaderna faktureras Finströms Kommunaltekniska Ab (FKTAB)

**) 60 % av kostnaderna faktureras FKTAB

***) utöver detta 15 % disponert, 1/3 av beredskapsersättningen faktureras FKTAB, 1/3 av beredskapsersättningen samt ersättning för utfört arbete faktureras Norra Ålands Avloppsvatten

****) 20 % av fastighetsskötseln samt 1/3 av beredskapsersättningen faktureras FKTAB, 1/3 av beredskapsersättningen samt ersättning för utfört arbete faktureras Norra Ålands Avloppsvatten

Utöver detta budgeteras det även för två stycken sommarjobbare inom fastighetsskötseln samt en sommarjobbare på kansliet.

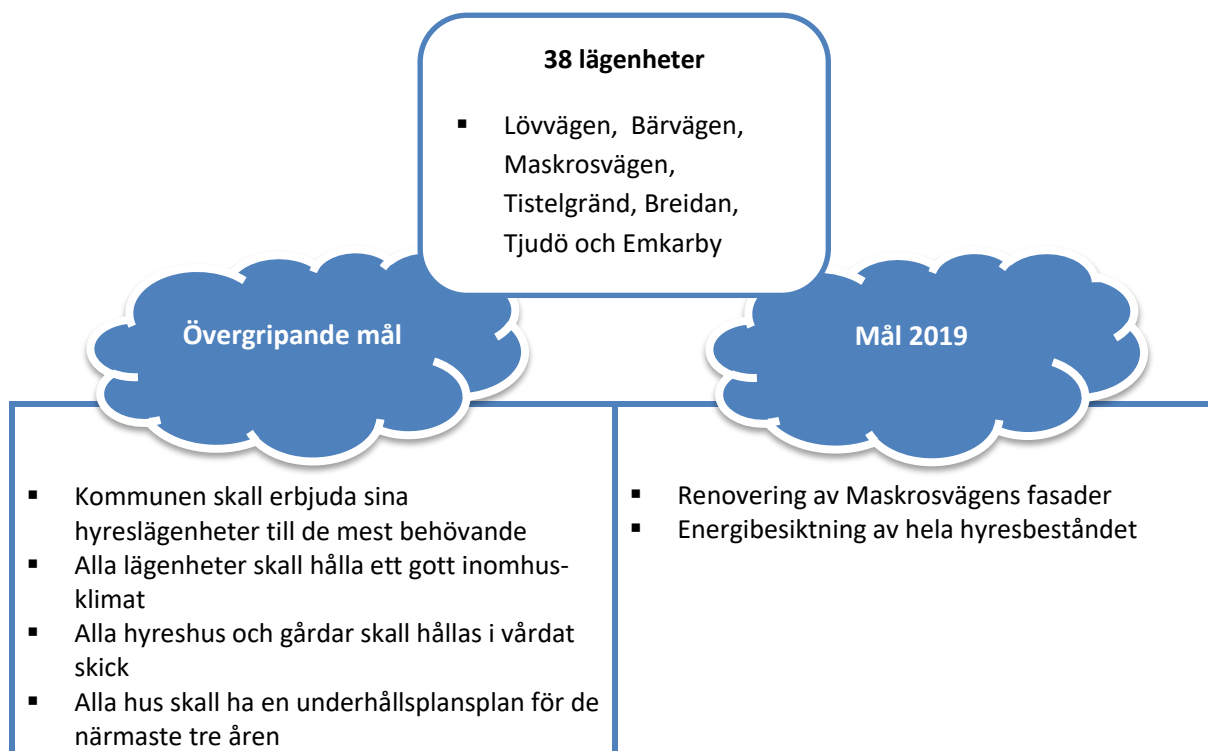
MOTIVERINGAR TILL AVVIKELSER

- En samhällsplanerare är nödvändig för kommunens utveckling, och skulle även frigöra kapacitet hos samhällsnämndens övriga tjänstemän.



- För investeringar se investeringsplan
- Inrättande av en tjänst som samhällsplanerare

HYRESHUS



	Bokslut 2017	Budget 2018	Budget 2019	Jmfr bokslut 17/budget 19
HYRESHUS EXTERNA NETTO	110 467	84 383	93 817	-15,07 %
VERKSAMHETENS INTÄKTER	215 736	226 000	245 000	13,56 %
Övriga verksamhetsintäkter	215 736	226 000	245 000	13,56 %
VERKSAMHETENS KOSTNADER	-105 270	-141 617	-151 183	43,61 %
Personalkostnader	-10 125	-10 817	-9 133	-9,79 %
Köp av tjänster	-40 569	-80 600	-81 000	99,66 %
Material, förnödenheter och varor	-54 576	-50 200	-61 050	11,86 %

*) Inkluderar försäljningsvinst som uppgick till ca 882 000 euro

MOTIVERINGAR TILL AVVIKELSER

- Energibesiktningar utföres, 4200 euro
- Ökade kostnader för renoveringar av lägenheter
- Ökade driftskostnader, främst gällande el

	Bokslut 2017	Budget 2018	Budget 2019	Jmfr bokslut 17/budget 19
EXTERNA OCH INTERNA NETTO	102 017	66 383	75 817	-25,68 %
EXTERNA INTÄKTER	215 736	226 000	245 000	13,56 %
EXTERNA KOSTNADER	-105 270	-141 617	-151 183	43,61 %
INTERNA INTÄKTER	9 001	0	0	-100,00 %
INTERNA KOSTNADER	-17 451	-18 000	-18 000	3,15 %

PERSONAL

	Budget 2017	Budget 2018	Jämf.
Hyreshus			
Disponent*	0,15	0,15	0
Totalt	0,15	0,15	0

*) kommunens kommuningenjör



Ekonomiplan 2020-2021

- Inga direkta investeringar planerade

BRAND OCH RÄDDNING

Gemensam räddningsnämnd och räddningschef

- Brand- och räddningsväsende inklusive Finströms frivilliga brandkår och befolkningsskyddet
- Enligt ÅFS 106/06 skall kommunen trygga kommuninnevånarnas säkerhet samt bedriva förebyggande verksamhet bl.a. genom att utföra brandsyner, besluta om sotning, intern utbildning i företag och organisationer samt för allmänheten

Övergripande mål

- Kommunen medverkar i planerings-, informations- och utbildningsinsatser med anledning av räddningslagstiftningen. I det löpande arbetet skall kommunen på bästa möjliga sätt kunna hantera olyckor som uppstår samt bistå samarbetskommunerna och övriga samarbetspartners i enlighet med uppgjorda avtal.
- Genom verksamhetsansvariga utbilda och informera kommunens personal samt upprätthålla god kontakt med de i kommunen verksamma näringslivet
- Upprätthålla goda och nära kontakter med kommunens avtalsbrandkår därtill uppmuntra till en aktiv och mångsidig juniorverksamhet
- I samarbete för befolkningsskyddet upprätthålla och utveckla kommunens befolkningsskydd beträffande beredskap, skyddsåtgärder och teknisk utrustning.
- Kommunens sektorplaner hålls uppdaterade
- Kommunens invånare skall erhålla en snabb och effektiv hjälp vid oförutsedd händelse.

Mål 2019

- I samråd med kommunens avtalsbrandkår och med hänsyn till tillgängliga budgetmedel, göra anskaffningar vilket möjliggör fortsatt hög kvalitet på brand- och räddningsmaterielen.
- Utföra praktisk utrymningsövning i skola, förebyggande verksamhet i daghem och kommunens äldreomsorg.
- Att fullt ut ta i bruk applikationen "Daedalos IT-stöd för räddningstjänst" gällande brandsyneverksamheten.
- Bistå de kommunala verksamhetsområdena vid planering av oförutsedd händelse som kan påverka verksamheten
- Avtalsbrandkåren bibehåller sin kontinuerliga kunskaps- och övningsnivå.
- Under verksamhetsåret komma till beslut huruvida Åland ska inneha en för kommunerna gemensam räddningsmyndighet.

EXTERNA NETTO (RAM)	-98 933	-109 710	-104 525	6 %
VERKSAMHETENS INTÄKTER	3 736	3 670	3 760	1 %
Försäljningsintäkter	2 948	2 920	3 010	2 %
Övriga intäkter	788	750	750	-5 %
VERKSAMHETENS KOSTNADER	-102 668	-113 380	-108 285	5 %
Köp av tjänster	-46 545	-54 975	-50 760	9 %
Material, förnödenheter och varor	-11 835	-14 050	-12 750	8 %
Understöd	-42 600	-42 855	-43 025	1 %
Övriga verksamhetskostnader	-1687,8	-1500	-1 750	4 %

PERSONAL

Frivilliga brandmän ca 30 st + 2 befäl i avtal med kommunen.

NYCKELTAL

BRAND OCH RÄDDNING	2018	2019
Brand- och räddningsväsendet per invånare	42,29 €	40,51 €
Finströms andel i räddningsområdet	18,59 %	18,22 %
Brandkåren per invånare	16,52 €	16,68 €

Ekonomiplan 2020-2021

- Ålands landskapsregering har under år 2017 meddelat avsikt att lagstifta om bildandet av en för hela Åland gemensam räddningsmyndighet. Under hösten 2017 har Rål inlett diskussioner kring möjligheten att förverkliga målsättningen på frivillig väg. Under 2018 har diskussioner fortgått och målsättning är att ett förslag kan ligga till grund under höst 2018/vår 2019. Vid ett eventuellt förverkligande kan detta falla in under tidsperioden 2020-2021.

LANTBRUK

Lantbruksnämnden

- Nämnden är gemensam för Finström, Geta, Saltvik, Sund och Vårdö
- Lantbruksnämnden sköter uppgifter som anknyter till verkställandet av EU:s direkta stöd och som Landsbygdsverket delegerat till kommunen
- Uppgifterna omfattar mottagning, handläggning och utbetalning av EU- och nationella stöd till jordbruket

Övergripande mål

- Korrekt handläggning av jordbruksstöden samt utbetalning av stöden omgående efter direktiv om utbetalningstillstånd från Landsbygdsverket

Mål 2019

- Aktivt deltagande i de utbildningstillfällen som Landsbygdsverket arrangerar för kommunernas landsbygdsnäringsmyndigheter samt i övrigt hålla sig a jour med gällande lagar och förordningar inom verksamhetsområdet

	Bokslut 2017	Budget 2018	Budget 2019	Jmfr bokslut 17/budget 19
EXTERNA NETTO (RAM)	-18 340	-23 979	-26 000	42 %
VERKSAMHETENS INTÄKTER	44 955	50 300	49 400	10 %
Försäljningsintäkter	44 955	50 300	49 400	10 %
VERKSAMHETENS KOSTNADER	-63 295	-74 279	-75 400	19 %
Personalkostnader	-60 894	-66 729	-68 200	12 %
Köp av tjänster	-1 469	-4 300	-4 100	179 %
Material, förnödenheter och varor	-931	-3 250	-3 100	233 %

MOTIVERINGAR TILL AVVIKELSER

- Främsta kostnadsökningen finns under personalkostnader. I och med att lantbrukskanslisten övergick till timanställning under 2017 gjordes under året återbetalning av periodiserade löner. Återbetalningen innebar sänkning av personalkostnaderna med ca 4 000 euro. Med bokslutsåret 2017 som jämförelseår blir ökningen av personalkostnaderna i budgetförslaget därmed markant och missvisande. Allmänna lönejusteringarna i kommunala tjänste- och kollektivavtalen innebär även något höjda personalkostnader.
- I budgetförslaget finns upptaget högre anslag för utbildning, resor och logi jämfört med bokslutet 2017 med tanke på möjligheten att delta i utbildningstillfällen i riket som Landsbygdsverket brukar arrangera.
- Anslag finns även upptaget för anskaffning av ny dator.

	Bokslut 2017	Budget 2018	Budget 2019	Jmfr bokslut 17/budget 19
EXTERNA OCH INTERNA NETTO	-27 904	-30 464	-32 900	18 %
EXTERNA INTÄKTER	44 955	50 300	49 400	10 %
EXTERNA KOSTNADER	-63 295	-74 279	-75 400	19 %
INTERNA KOSTNADER	-9 564	-6 485	-6 900	-28 %

PERSONAL

	Budget 2018	Budget 2019	Jämfr.
Lantbrukssekreterare	1	1	-
Lantbrukskanslist	0,4	0,4	-
Totalt	1,4	1,4	-

För att uppfylla kraven på åtskiljande av arbetsuppgifter vid handläggning av stödärenden samt vid handläggning av ärenden vid tjänstemannajäv, har avtal ingåtts år 2012 med Jomala och Hammarlands kommuner om utbyte av tjänster mellan lantbruksförvaltningarna.

NYCKELTAL

	Bokslut 2017	Budget 2018	Budget 2019
Antal aktiva jordbruk			
-Finström	78	77	75
-Geta	22	24	23
-Saltvik	52	48	48
-Sund	28	27	26
-Vårdö	19	19	19
Totalt samarbetskommunerna	199	195	191
Lantbruksstöd förmedlat av kommunen			
-Finström	834 956	825 000	830 000
-Geta	342 999	360 000	330 000
-Saltvik	1 059 369	980 000	1 100 000
-Sund	596 569	620 000	600 000
-Vårdö	313 960	305 000	300 000
Totalt samarbetskommunerna	3 147 853	3 090 000	3 160 000

Utöver ovannämnda nyckeltal sköts handläggningen för fyra jävsgårdar som överförs från Jomala och Hammarland för handläggning i Finström. Stödbeloppen uppskattas uppgå till totalt 200.000 euro.

Ekonomiplan 2020-2021

- Den föreslagna lagstiftningen i Finland om genomförande av landskapsreformen som var tänkt att gälla fr.o.m. 2019 och som skulle innebära att den kommunala lantbruksförvaltningen på Åland överförs till statens ämbetsverk har igen framskjutits och är i dagsläget beräknad till 2021. 2020 borde därmed fortgå oförändrat.

INVESTERINGAR

Nämnderna inkom med investeringsäskanden om ca 13 miljoner euro för planperioden. Med rådande ekonomiska förutsättningar och eventuellt kommande sammanslagningar har prioriteringar gjorts.

Enhet	Ändamål	2019 Netto	2020 Netto	2021 Netto	2022 och framåt Netto
Kommunstyrelsen					
Totalt		0	0	0	0
Invånarnämnden					
	Äldreomsorgen, bil	-40 000			
	Fritidshemsmodulen, möbler	-30 000			
	Pålsböle daghem, möbler	-11 000			
	Badstränder, brygga och livbåtar	-35 000			
	Fritidsanläggningar, gräsklippare		-30 000		
Totalt		-116 000	-30 000	0	0
Samhällsnämnden					
	Trafikleder	-448 404	-359 205	-119 133	-990 572
	Minilastare med tillbehör	-100 000			
	Gatubelysning	-20 000	-20 000	-20 000	
	Grundförbättringar fastigheter	-410 000	-100 000	-30 000	-30 000
	Infrastruktur Godby	-510 000	-250 000	-900 000	
	Nyinvesteringar fastigheter	-442 000	-2 100 000	-1 035 000	-5 236 500
	Förbättringar parkområden			-50 000	
Totalt		-1 930 404	-2 829 205	-2 154 133	-6 257 072
Gemensamma räddningsnämnden					
FFBK	Motorspruta	-45 000			
	Grundförbättringar, fastigheter		-50 000	-50 000	
	Luftkompressor				
Totalt		-45 000	-50 000	-50 000	0
Övrigt					
	Miljöåtgärder, rening av dagvatten o åtgärder för vattentäcker	-15 000			
Totalt		-15 000	0	0	0
TOTALT		-2 106 404	-2 909 205	-2 204 133	-6 257 072

<p>2019</p> <p>Kommunstyrelsen</p> <p>Invånarnämnden</p> <ul style="list-style-type: none"> ▪ Ny bil till äldreomsorgen ▪ Möbler till fritidshemsmodulerna ▪ Nya möbler Påsböle daghem ▪ Badstränder, brygga och livbåtar <p>Samhällsnämnden</p> <ul style="list-style-type: none"> ▪ Trafikleder: Skolvägen, Stornäsvägen, Strömsängsvägen, Godbyvägen, Östanåkervägen och Musterivägen ▪ Minilastare med tillbehör ▪ Grundförbättringar i fastigheter, centrallås Källbo skola, fönster och fasadbyte Maskrosvägen, Rivning Södra längan och Godby daghem, fasadbyte Kommungården, renovering entré Breidablick ▪ Infrastruktur Godby, färdigställande av Påsa och projektering Sandbol ▪ Gatubelysning, sanering av luftledningarna i Godby ▪ Nyinvesteringar i fastigheter, projektering av Rosengård ventilation, ombyggnad av kök samt tillbyggnad 550 m², nya lokaler för fastighetsskötsel <p>Gemensamma räddningsnämnden</p> <ul style="list-style-type: none"> ▪ Motorspruta <p>Övrigt</p> <ul style="list-style-type: none"> ▪ Miljöåtgärder, rening av dagvatten och åtgärder för vattentäkter 	<p>2020</p> <p>Kommunstyrelsen</p> <p>Invånarnämnden</p> <ul style="list-style-type: none"> ▪ Gräsklippare <p>Samhällsnämnden</p> <ul style="list-style-type: none"> ▪ Trafikleder: Musterivägen, Musterigränd, Bartsgårdavägen, Maskrosvägen, Bärvägen till dagis, Gibbölevägen, Imbölevägen ▪ Grundförbättringar i fastigheter, uppgradering av fastighetsautomation ÅIC och simhallen, uppvärmningssystem Breidablick ▪ Infrastruktur Godby, omplanering av industriområdet ▪ Gatubelysning, sanering av luftledningarna i Godby ▪ Nyinvesteringar i fastigheter, planering av nybyggnation för fritidsverksamhet, köksombyggnad och tillbyggnad av Rosengård <p>Gemensamma räddningsnämnden</p> <ul style="list-style-type: none"> ▪ Portar till brandgaraget i Breidablick 	<p>2021</p> <p>Kommunstyrelsen</p> <p>Invånarnämnden</p> <p>Samhällsnämnden</p> <ul style="list-style-type: none"> ▪ Trafikleder: Musterivägen, Ollasvägen, Bygatan ▪ Grundförbättringar i fastigheter, uppgradering av fastighetsautomationen Källbo skola ▪ Infrastruktur Godby, verkställande av Sandbol ▪ Gatubelysning, sanering av luftledningarna i Godby ▪ Nyinvesteringar i fastigheter, Nybyggnad av fritidshem, ombyggnad av Rosengård ventilation <p>Gemensamma räddningsnämnden</p> <ul style="list-style-type: none"> ▪ Ombyggnad entré brandstationen <p>Övrigt</p> <ul style="list-style-type: none"> ▪ Förbättringar parkområden
---	---	--

Finströms kommun

FINANSIERINGSANALYS

1 000 euro	Bokslut 2017	Budget 2018	Prognos 2018	Budget 2019	Plan 2020	Plan 2021
Kassaflödet i verksamheten						
Årsbidrag	1 447	88	270	321	689	1 186
Extraordinära poster	0	0	0	0	0	0
Korrektivposter till internt tillförda medel	0	0	0	0	0	0
	1 447	88	270	321	689	1 186
Kassaflödet i investeringarnas del						
Investeringsutgifter	-481	-1 789	-1 200	-2 106	-2 909	-2 204
Finansieringsandel för investeringsutgifter		0	0	0	0	0
Försäljningsink. av tillgångar bland bestående aktiva		0	0	0	0	0
	-481	-1 789	-1 200	-2 106	-2 909	-2 204
Verksamhetens och investeringarnas kassaflöde	966	-1 701	-930	-1 785	-2 221	-1 018
Kassaflödet för finansieringsdel						
Förändring i utlåningen	0	0	0	0	0	0
Förändring av lånebeståndet						
Ökning av långfristiga lån	0	0	0	0	2 000	2 000
Minskning av långfristiga lån	-492	-500	-500	-500	-500	-500
Förändring av kortfristiga lån	0	0	0	0	0	0
	-492	-500	-500	-500	1 500	1 500
Förändringar i eget kapital	0	0	0	0	0	0
Övriga förändringar av likviditeten	-244					
Kassaflödet för finansieringsdel	-736	-500	-500	-500	1 500	1 500
Förändringar av likvida medel	231	-2 201	-1 430	-2 285	-721	482
Förändring av likvida medel						
Likvida medel 31.12.	5 242	3 210	3 811	1 526	805	1 287
Likvida medel 1.1.	5 011	5 411	5 242	3 811	1 526	805
Förändring	231	-2 201	-1 430	-2 285	-721	482

FINANSIERINGSANALYSENS NYCKELTAL	2017	2018	2018	2019	2019	2020
Intern finansiering av investeringar, %	301,0	4,9	22,5	15,2	23,7	53,8
Intern finansiering av kapitalutgifter, %	148,8	3,8	15,9	12,3	20,2	43,9