



# AKTUELLT

## i Finström

Nr. 5 • Juni 2024

Samhällsinformation till alla hushåll och företag i Finström

### KOMMUNGÅRDEN

Kommungården håller sommarstängt  
15/7 - 4/8  
Växeln håller öppet måndag - torsdag  
kl. 09-12 under dessa datum

### VERNISSAGE

Idrottsföreningen Finströms Kamraterna  
bjuder in till vernissage 17 juni kl. 18.30  
på biblioteket, kaffe & kaka  
Läs mer på s. 8  
Utställningen pågår juni - augusti

### MATTVÄTTEN

Nu är mattvädden öppen för boende i Finström, Saltvik & Geta  
Mattvädden finns vid  
Ålands idrottscenter

### MIDSOMMAR

Läs mer om midsommarfiranden runt om i  
Finström på s. 19

Vill du få information om när vi publicerar något nytt? Gå in på vår hemsida <https://www.finstrom.ax/prenumerationer> och börja prenumerera!



Gilla oss  
på Facebook!

---

# KOMMUNDIREKTÖREN HAR ORDET

---

## Magnus Sandberg

Sommarnumret av Finströmsnytt som ni håller i er hand eller läser på er skärm ser lite annorlunda ut jämfört med hur det sett ut tidigare. Vi provar oss fram när det gäller utformning och hur vi producerar informationsbladet, och från och med detta nummer är Ida Jansson redaktör, kontaktuppgifter på annan plats i detta nummer.

När det skrivs i början på juni har vi fått uppleva en osedvanligt varm avslutning på maj månad, känslan var att vi gick från vinter till högsommar på några få veckor, och vi får hoppas på balanserad väderlek under sommaren som passar både jordbrukare, sommarfirare, festivaler och diverse andra sommartillställningar.

Under våren har vi igen fått ta del av olika inspel grundade i det mera oroliga världsläget som rått sedan drygt två år tillbaka. Beredskapsfrågorna når allt oftare över nyhetströskeln, och allt fler tycks också fundera kring dessa frågeställningar. I allmänhet är det bra att man någon gång funderar på beredskapsfrågorna och vad var och en kan göra när något oväntat inträffar, och på vad samhället kan bidra med. Jag kan ändå tycka att diskussionerna om beredskap lätt blir apokalyptiska och i onödan spär på den osäkerhet som vissa redan känner.

Svårigheten att planera för det okända består just i att ingen egentligen kan föreställa sig vad det är som man planerar inför, och då är det lätt hänt att man överdriver farorna och målar upp onödigt mörka framtidsutsikter. I USA, där ytterligheterna av olika anledningar är ständigt närvarande i samhällsdebatten, har det myntats ett skilt begrepp, "Preppers", för de som bygger upp förråd av mat, vatten, reservkraft och ofta också vapen för att försvara sig mot hotet. Vad hotet består av varierar beroende på vem man frågar, men hotet är alltid diffust och kommer utifrån.

Stormen Alfrida under början av 2019 visade dels hur plötsligt något kan uppstå, dels hur väl samhället sist och slutligen klarade av att hantera det oförutsedda. Det åländska samhällets styrka visade sig, inte helt överraskande, vara vår öppenhet, våra strukturer och vår litenhet.

När de flesta nyckelpersoner känner varandra på ett personligt plan, och konkret vet vem man ska kontakta om något oväntat händer, vare sig det handlar om myndigheter eller andra centrala aktörer, så finns alla förutsättningar för att få samhället att fungera också när vi drabbas av någon form av störning.

En annan definitiv styrka som Åland har är det civila samhället, alla våra föreningar, organisationer och informella nätverk som besitter många olika resurser och som är vana att samarbeta för att få något till stånd. I min värld är samarbetsandan och förmågan att tillsammans genomföra olika projekt ett av vårt samhälles definitiva styrkor. Till exempel de nätverk av händiga människor som ser till att alla konstfärdigt utformade midsommarkronor tillverkas till varje midsommarstång, varje år, är i praktiken långt viktigare resurs för samhället än något lager av konserver och torr varor.

Världsläget, och vädret, har man som individ svårt att påverka. När det är sämre kan bara hoppas på förbättring. Vi har alla ändå förhoppningsvis möjlighet att ägna sommaren åt i alla fall lite avkoppling och återhämtning, Också Finströms kommun passar på att växla ner lite under tre veckor i juli, när kommundgården är stängd för besökare för att de flesta anställda ska hinna hålla sommaresemester. Mera info om detta på skild plats i detta blad.

Trevlig sommar!

Magnus Sandberg  
Kommundirektör

---

# KONTAKTUPPGIFTER FINSTRÖMS KOMMUN

---

**Kommunkansliet** hållet öppet vardagar kl. 09.00—15.00

Tel: 018-43150

E-post: [kommungarden@finstrom.ax](mailto:kommungarden@finstrom.ax)

Besöks- och postadress: Skolvägen 2, 22410 Godby

<b>Kommundirektör</b> Magnus Sandberg	tel. 431511
<b>Ekonomichef</b> Ida Eklund	tel. 431512
<b>Teknisk chef</b> Aron Lundström	tel. 431515
<b>Daghemsföreståndare</b> Ann Grunér-Jansson	tel. 431533
<b>Ekonom</b> Annica Widberg	tel. 431514
<b>Personalsekreterare</b> Tiina Zetterman	tel. 431513
<b>Kommuningenjör</b> Fredrik Molinder	tel. 431526
<b>Byggnads- och miljöinspektör</b> Emma Saarela	tel. 431525
<b>Byggnadsinspektionen</b> <i>byggnadsinspektionen@finstrom.ax</i>	
<b>Administratör</b> Ann-Katrine Silfvernagel (hemvårdsstöd, barnomsorg)	tel. 431527
<b>Administratör</b> Ida Jansson (vatten, avlopp, miljöavgifter, fakturering)	tel. 431516
<b>Administratör</b> Barbro Malmlund-Sundblom (löner Geta)	tel. 431531
<b>Lantbrukssekreterare</b> Lena Roos-Clemes	tel. 431540
<b>Äldreomsorgsledare</b> Jana Andersson	tel. 431581
<b>Fritidsledare</b> Mattias Andersson	tel. 431542
<b>Biblioteket</b>	tel. 431549
<b>Källbo Skola</b> kansli	tel. 43130
<b>Finströms kommunaltekniska</b> <i>kommunaltekniska@finstrom.ax</i>	tel. 43150
<b>Rosengård</b>	tel. 42620
<b>Jour</b> <a href="mailto:fastighetsskotsel@finstrom.ax">fastighetsskotsel@finstrom.ax</a>	tel. 0457 3425 215

För kontaktuppgifter till daghemmen se [www.finstrom.ax](http://www.finstrom.ax)

E-post till specifik person: [fornamn.efternamn@finstrom.ax](mailto:fornamn.efternamn@finstrom.ax)

---

# ANNONSINFORMATION

---

Informationsblad från Finströms kommun

**Ansvarig utgivare:** Magnus Sandberg

**Redaktion:** Ida Jansson

## Annonsera

Vill du annonsera i Aktuellt i Finström?

Kontakta kammungården på tel. 43150, redaktionen på tel. 431516 eller maila [infoblad@finstrom.ax](mailto:infoblad@finstrom.ax)

## Annonspriser 2024

Helsida 135€ inkl. moms (stående A4)

Halvsida 70€ inkl. moms (liggande, halv A4)

¼ sida 40€ inkl. moms (stående, ¼ A4)

## Utgivningstider

Utgivning	Deadline
29 augusti	21 augusti
3 oktober	25 september
31 oktober	23 oktober
5 december	27 november

Skicka ditt material till [infoblad@finstrom.ax](mailto:infoblad@finstrom.ax)

Vänligen respektera våra stopptider



## EN SOMMARHÄLSNING

Vi är glada att vi har en så fin skolgård i Finströms kommun. Den lockar till rörelse, aktivitet och umgänge även utanför skoltid.

Vi ber alla att ta hand om skolgården och hålla den ren och snygg för allas trivsel.

Ser du att något är trasigt eller sophink är full får du gärna göra en felanmälan på Finströms kommuns hemsida [Felanmälan till Finströms kommun \(google.com\)](https://www.finstroms.se).

*Soliga sommarhälsningar*

från Källbos elever och personal

*Välkomna*

TILL FOLKHÄLSAN I FINSTRÖMS LEKPARK I GODBY!



Dags att anmäla sitt barn till höstens verksamhet! Parken är öppen för barn från ca 2-4 år.

Fri lek utomhus i "ur & skur", måndag- torsdag kl. 09-13. Terminen startar måndagen den 2 september.

Hemvårdsstödet påverkas inte av att barnet är inskrivet i parkverksamhet.

För mer information och anmälningar kontakta Diana Berglund tel.: 0457 342 5896.

Vi finns på Musterigränd.



# BIBLIOTEKSNYTT

## BIBLIOTEKETS ÖPPETTIDER

Sommarens öppettider  
**10.6 - 15.8 2024**

Måndag: kl. 12.00 - 20.00

Tisdag: kl. 10.00 - 16.00

Onsdag: kl. 12.00 - 20.00

Torsdag: kl. 10.00 - 14.00

Fredag: Stängt

Meröppet med självbetjäning alla dagar  
mellan kl. 09.00 - 21.00

### Bibliotekets ordinarie öppettider

Måndag - Onsdag: kl. 12.00 - 20.00

Torsdag: kl. 10.00-14.00

Fredag: Stängt

Meröppet med självbetjäning alla dagar  
mellan kl. 09.00 - 21.00

## BOKHOLKAR PÅ STRANDEN

Vi sätter upp bokholkar  
vid  
badstränderna i Bamböle,  
Godby och i Tjudö.  
Holkarna är fyllda med  
böcker av olika slag.

Varsågod att ta en bok  
att läsa på stranden eller  
hemma.  
Ni får gärna sätta dit egna  
utlästa böcker i holken.



*Vi önskar er en trevlig läsning  
och en riktigt skön sommar!*

## FINSTRÖMSVIMPELN

En Ålandsvimpel med kommunens  
vapen i övre änden som togs fram år  
2010.

Vimpeln finns i två storlekar:

4 meter, 30€ inkl. moms

6 meter, 50€ inkl. moms

Vimpeln säljs på biblioteket,  
kontant betalning



## DE SMÅ BARNENS BOK



En antologi sammanställd av Siv Widerberg



Gratis bok till kommunens 2-åringar.

Välkomna in till biblioteket!



Följ oss på Facebook - Finströms bibliotek



Följ oss på Instagram - @finströmsbibliotek

# NYINKÖPTA BÖCKER

## Alandica

Lindroos, Pernilla, *Där mirakel sker* (Majas liv, del 3)

## Romaner

Almer, Veronica, *Ön under månskenet* (Kurorten Marstrand, del 2)

Bergin, Birgitta, *Segla på ett moln*

Coelho, Paulo, *Bågskytten*

Erikson, Christina, *Lycksalighetens ö* (Svartåsviten, del 2)

Fortune, Carley, *En enda dag*

Herngren, Moa, *Syskonfejden*

Kadefors, Sara, *Silver*

Klang, Cecilia, *Obehöriga äga ej tillträde*

Nilsson, Anders, *De förbjudna kapitlen*

Reid, Taylor Jenkins, *Carrie Soto är tillbaka*

Thor, Annika, *Sälflickan*

Wenström Lund, Ingrid, *De som har* (del 3 i serie)

## Serieroman

Härmälä, Anna, *Singelmamman*



## Romaner

## Deckare & Thriller

Bengtsdotter, Lina, *Korpen*

Kallentoft, Mons, *Isgudarna*

Läckberg, Camilla, *Drömmar av brons* (Del 3 i serie)

Mackintosh, Clare, *Den sista festen*

Moström, Jonas, *Skaparen*

Ohlsson, Kristina, *Frälsarkransen* (Del 4 i serie)

Sarenbrant, Sofie & Bergfeldt, Carina, *Långfredagen* (Del 2 i serie)

Wahldén, Christina, *Förbjuden ingång*

## Ljudbok

Skybäck, Frida, *Svartfågel*, MP3

## Fakta

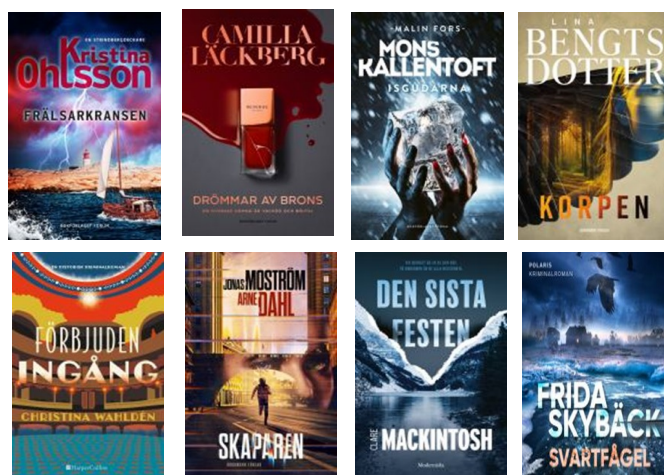
Andersson, Karin, *Kreativa Karins handbok i pyssel*

Bjurström, Karin Alice, *Plant magic*

Henningsson, Jonas, *Upptäck Öland*

Herdevall, Alva, *Pumpa*

Norberg, Ulrica, *Tystnad*



## Deckare

## Fakta



# UTSTÄLLNING

Idrottsföreningen  
Finströms  
Kamraterna

-STÄLLER UT KLIPPBÖCKER,  
ÅRSBERÄTTELSE, GAMLA  
MATCHTRÖJOR, BILDER, POKALER  
OCH MASSOR AV FÖRENINGSVIMPLAR

*102 år av  
idrott*

VERNISSAGE 17 juni kl. 18.30

Kaffe & kaka, välkomna!

FINSTRÖMS BIBLIOTEK JUNI-  
AUGUSTI 2024

MER INFO OM FÖRENINGEN PÅ  
[WWW.IFFK.AX](http://WWW.IFFK.AX)







Det händer i  
föreningen

## Anmäl senast 16 juni!

**S-MARKETS FOTBOLLSSKOLA 2024**

25-27 JUNI 2024  
BREIDABLICK, MARKUSBÖLE  
FÖR BARN FÖDDA 2010-2018

ERFARNA LEDARE  
SAMT FOTBOLLSUTVECKLARE  
OCH VERKSAMHETSLEDARE  
PÅ PLATS

BARN FRÅN HELA ÅLAND ÄR SÄKLART  
VÄLKOMNA, LIKSOM  
SOMMARLÄRNINGAR OCH  
ÖVRIGA BESÖKARE!

PRIS:  
1 BARN 45€  
2 SYSKON 75€  
3 SYSKON 95€

**DETTA INGÅR:**

- 3 DAGAR FOTBOLLSSKOLA KL 10-14
- LUNCH OCH MELLANMÅL ALLA TRE DAGAR
- VATTENFLASKA
- T-SHIRT

GÖR SOM MÅNGA ANDRA, SÄKRA DIN PLATS TILL SOMMARENS ROLIGASTE FOTBOLLSSKOLA GENOM ATT ANMÄLA REDAN I DAG!

HUVUDTRÄNARE TOMMY W

Anmälningsformulär på  
hemsidorna: fcaland.ax,  
iffk.ax, iffram.ax

Frågor? hör av dig till:  
vl@iffk.ax

Träningar i Markusböle i sommar:  
OBS! de flesta grupper har  
uppehåll i juli

**Fotboll 10+**  
onsdagar kl 18-19.30

**Fotboll 2016-17**  
Tisdagar kl 18-19.15  
**2012-15** Tisdag & torsdag  
18-19.30

**Friidrott**  
onsdagar kl 18-19

**Fotboll FCÅland 09**  
Måndag och torsdag kl 19.30-21

**Fotboll 2018-19**  
Måndagar kl 18-19

vl@iffk.ax

Vill du testa!?

**GÅFOTBOLL**

Här av dig till

**OVE JOHANSSON**  
ove.johansson@aland.net

Passar alla! Gammal som ung, pigg eller trött  
-Målet är att ha träningar regelbundet och kanske spela någon match i höst!

**Breidanloppet!**

TERRÄNGLOPP I VARIERANDE  
OMGIVNINGAR OCH FLERA OLIKA  
STRÄCKOR!

10 AUGUSTI KL 13.00 MED START VID  
BREIDABLICK, MARKUSBÖLEVÄGEN 55

600 m, 3 km, 5 km och 10 km (Intressant  
sträcka med delvis utmanande terräng!)

Övrigt program i samarbete med  
FcÅland:  
Hoppborgar, ansiktsmålning,  
flätor, fotboll, brandkår, skytte, discgolf,  
mat & kaffe mm mm

**GRATIS FÖR BARN UNDER  
15 ÅR ATT DELTA I LOPPET!**  
ÖVRIGA 10€  
(INKL MAT ELLER KAFFE)

För info och anmälan:  
vl.iffk@ax / messenger Verksamhetsledare IFFK  
eller anmälan på plats från kl 14.00

# AKTIV FRITID

## I Finströms kommun

### SADELINLEDEN 63 KM

Sadelinleden i Höckböle, Geta går genom Finström och vidare till Hammarland

Terräng: Medel med varierande underlag, landsväg, grusväg, stigar och berg

Markering: Stolpar med vitmålade toppar, berg, stenar och träd

Läs mer på:

<https://www.finstrom.ax/kultur-fritid/fritid/vandringsleder>

### GODBYRUNDAN 8 KM

Vandringsled genom Godby med varierande natur

Terräng: Medel med varierande underlag. Berg, åkerkant, skogsstig, gång- och cykelbana

Markering: Stolpar med vitmålade toppar

Läs mer på:

<https://www.finstrom.ax/kultur-fritid/fritid/vandringsleder>



### GODBY ARBORETUM

En promenadstig i vanlig skogsterräng. Stigen är ungefär 1,7 km lång och markerad med början och slut mitt emot uppgången till Uffe på berget.

Längs stigen finns t.ex. ett antal utländska trädarter, i huvudsak planterade under 30-talet.

### PRÄSTGÅRDSNÄSTET

Vacker och barnvänlig naturstig på ca. 2 km med breda och ganska plana stigar. Här går det bra att ta sig fram med barnvagn (förutom ett par kosta passager med smalare spångar - dessa går dock att ta sig runt relativt smidigt).

Naturstigen gör sig allra bäst på våren och bjuder då på ett hav av vårblommor.

# AKTIV FRITID

## I Finströms kommun

### SIMSTRÄNDER

#### BAMBÖLEVIK SIMSTRAND

Bad- och simupplevelser för hela familjen. Barnvänlig simstrand och 5 meters hopptorn. Klippor, grillplats, omklädningsrum och toalett.

#### GODBY SIMSTRAND

Ligger skyddat vid Färjsundet och har sandstrand, omklädningsrum, toalett och grillplats

#### TJUDÖ SIMSTRAND

Ligger vid Tjudö träsk

Är en trevlig badplats för barnfamiljer. Här finns sandstrand, grillplats, 3 meters hopptorn, omklädningsrum och toalett

### UTSIKTSTORN

UTSIKTSTORNET i Bergö

STORBERGET i Pålsböle

HÖGA C - utsiktstorn vid Uffe på berget



Bamböle simstrand

### ÖVRIGT

Fotbollsplaner, löparbanor, motionsspår i Markusböle

Idrottsföreningen Finströmskamraterna arrangerar aktiviteter inom fotboll, friidrott, bordtennis och innebandy

Läs mer: [www.iffk.ax](http://www.iffk.ax)



#### Simskolor

Folkhälsan i Finström arrangerar simskolor i Bamböle och Tjudö

Läs mer: [www.folkhalsan.fi/aland](http://www.folkhalsan.fi/aland)

#### Ålands idrottscenter

Tennis, boule, beachvolley, motionsspår, idrottshall, gym och simhall

Läs mer: [www.idrottscenter.com](http://www.idrottscenter.com)



Storbergets utsiktstorn i Pålsböle

# MATSEDEL 3.6 - 21.7

## Rosengård, dagis och hemleverans

### VECKA 23

Må	3.6	Pasta Palermo
Ti	4.6	Tortilla/Taco med köttfärs
On	5.6	Pytt i panna
To	6.6	Citron-persilja fisk, potatis
Fr	7.6	Potatis- och purjosoppa, bröd, baconfräs
Lö	8.6	Wokat fläsk, paprikasås, ris/nudlar
Sö	9.6	Självstyrelse buffé

### VECKA 24

Må	10.6	Pyttipanna
Ti	11.6	Fläsksås, potatis
On	12.6	Skinkfrestelse
To	13.6	Fisksoppa, bröd (dessert)
Fr	14.6	Köttbullar, mos
Lö	15.6	Stekt fläsk, raggmunk, rårörda lingon, (dessert)
Sö	16.6	Pocherad torsk, mos, äggsås (dessert)

### VECKA 25

Må	17.6	Bräckt korv, stuvade makaroner
Ti	18.6	Kycklingfilé, sötsursås, klyftpotatis
On	19.6	Ugnslax, potatis
To	20.6	Köttfärssoppa, bröd (dessert)
Fr	21.6	Midsommarbuffé Rosengård
Lö	22.6	Hawaii kassler, potatis (dessert)
Sö	23.6	Stekt strömming, potatis (dessert)

### VECKA 26

Må	24.6	Pasta, köttfärssås
Ti	25.6	Ost o bacon gratinerad kyckling, ris
On	26.6	Fiskfärsbiffar, potatis, sås
To	27.6	Blomkålssoppa, baconfräs, bröd (dessert)
Fr	28.6	Lasagne vegetarisk
Lö	29.6	Jansonsfrestelse (dessert)
Sö	30.6	Grisfilé, bea och skysås, rostad potatis, dessert)

### VECKA 23

Må	3.6
Ti	4.6
On	5.6
To	6.6
Fr	7.6
Lö	8.6
Sö	9.6

### ROSENGÅRD

Ugnskorv med mos
Pannbiff, lök, potatis
Panerad fisk, kall örtsås
Kycklingsoppa, bröd (dessert)
Gravlax, dillstuvad potatis
Wokat fläsk, paprikasås, ris/nudlar
Självstyrelse buffé

### VECKA 27

Må	1.7
Ti	2.7
On	3.7
To	4.7
Fr	5.7
Lö	6.7
Sö	7.7

Ugnsg Grillad kyckling, kall sås, ris
Marco Polo gryta, potatis (mos)
Panerad spätta, tartarsås, potatis
Spenatsoppa, ägg, bröd (dessert)
Kalops, potatis
Fyllt Karré, gräddfilssås, äppel mos, potatis (dessert)
Fiskgratäng

### VECKA 28

Må	8.7
Ti	9.7
On	10.7
To	11.7
Fr	12.7
Lö	13.7
Sö	14.7

Kokt korv, persiljestuvad potatis
Kycklinggryta, ris
Fiskfärsbiff, kokt potatis, kall sås
Potatis- och purjosoppa, bröd (dessert)
Köttfärslimpa, koktpotatis, champinjonsås
Fläkschnitzel, klyftpotatis, bea (dessert)
Karelsk stek, potatis

### VECKA 29

Må	15.7
Ti	16.7
On	17.7
To	18.7
Fr	19.7
Lö	20.7
Sö	21.7

Kyckling, ris, currysås
Fiskpinnar, mos, kall sås
Pasta, skinksås
Köttfärssoppa, bröd (dessert)
Kalops, kokt potatis
Helstekt grisytterfilé, sås, rostad potatis
Gravlax, dillstuvad potatis

---

# MATSEDEL 22.7 - 11.8

---

## Rosengård, dagis och hemleverans

### VECKA 30

Må	22.7	Ugnskorv, mos
Ti	23.7	Karré, kokt potatis, gräddsås
On	24.7	Stekt fisk, potatis, sås
To	25.7	Kycklingsoppa, bröd (dessert)
Fr	26.7	Pytt i panna, stekt ägg
Lö	27.7	Fläskfilégryta, koktpotati,(dessert)
Sö	28.7	Slottsstek, gräddsås, koktpotatis

### VECKA 32

Må	5.8	Pasta, köttfärssås
Ti	6.8	Ugnslax, koktpotatis
On	7.8	Karré, skysås, koktpotatis
To	8.8	Korvsoppa, bröd (dessert)
Fr	9.8	Ugngrillad kyckling, kallsås,ris
Lö	10.8	Stekt spätta, mos, kallsås (dessert)
Sö	11.8	Kåldolmar, gräddsås,lingon, kokt potatis

### VECKA 31

Må	29.7	Knackkorvsås, mos
Ti	30.7	Kycklingfrikassé, ris/potatis
On	31.7	Stekt fläsk, lingon, potatis
To	1.8	Fisksoppa, bröd (dessert)
Fr	2.8	Skinkfrestelse
Lö	3.8	Pannbiff, sås, kokt potatis (dessert)
Sö	4.8	Rostbiff, potatissallad



*Med reservation för förändringar*

Centralköket tel: 431544

# INFORMATION FRÅN TEKNISKA

## Planerade vägarbeten

I sommar kommer en efterlängtd renovering av delar av **Musterivägen** att inledas. Då kommer vatten och avloppet bytas ut, dagvattensystem kommer att kompletteras samt vägen renoveras. Under byggtiden kommer trafiken att behöva regleras så för allas säkerhet så ska ni respektera skyltningen.

Även **Stallvägen** kommer ytbeläggas, detta planeras till juni.

Rondellbygget är planerat av landskapsregeringen till att vara klart innan turistsäsongen.

## Information kring VA



**FINSTRÖMS**  
kommunaltekniska Ab

### Ny tryckförhöjningsstation i Godby

Då Ålands vatten numera har tagit vattentornet ur bruk planeras en ny tryckförhöjningsstation invid Rosengård. Den stationen bör då hjälpa de som haft lägre vattentryck i östra Godby.

### Byte till digital vattenmätare i Godby och Ämnäs

VA-bolaget deltar i ett gemensamt projekt där vi kommer testa digitala vattenmätare med inbyggd läcksökning. Första områdena ut är **Ämnäs** och **västra Godby** där dessa installeras av en extern installatör på bolagets initiativ. Kommunen kommer även erbjuda mätarna till andra abonnenter om man ombesörjer bytet själv. **För att dessa byten ska gå smidigt så får ni gärna meddela era kontaktuppgifter till kommunen** så kommer installatören ta kontakt med er. Mätarbetena kommer pågå främst under juni-juli och början av augusti så meddela kontaktuppgifter så fort som möjligt.

Målsättningen är att dessa mätare ska hjälpa oss hitta läckor, möjliggöra debitering utan uppskattningar och utan att ni behöver läsa av mätaren, och mäta med större noggrannhet. Bytena kommer pågå under en 10-års period.

### Kommande systembyte för faktureringen

Bolaget kommer att byta system i årsskiftet för fakturering av vatten, avlopp och även avfall för kommunens räkning.

För att effektivisera arbetsprocesserna har mycket arbete lagts ner på att komplettera och förbättra anslutningsregistret, men för de som har flera mätare på samma fastighet eller har vattenanslutningen på en annan fastighet än avtalet ursprungligen tecknades för, ser ni avvikelser som ni gärna får meddela oss i såna fall.

I och med systembytet så kommer även slutfaktureringen för året se annorlunda ut, då man vid avläsningen redan kommer att få slutfaktura för hela året, och ingen uppskattning kommer att faktureras för sista perioden.

För de som får problem med betalningen på grund av detta så kan man kontakta kommunen så hjälper vi er dela upp den fakturan det gäller.



Bolaget byter rutinmässigt ut gamla vattenmätare. Inför bytet får ni här instruktioner på vad ni behöver kontrollera på förhand. Om ni upptäcker avvikelser så är det viktigt att detta meddelas, annars kan ni bli fakturerade en avgift för uteblivet besök.

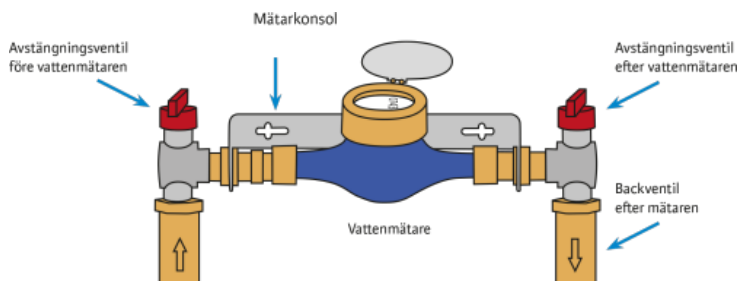
### Inspektera nuvarande installation

Vem har ansvar för vad? Den så kallade förbindelsepunkten, där din fastighets servisledningar ansluts till kommunens VA-ledningsnät, utgör gränsen mellan ditt och kommunens ansvarsområde. Som fastighetsägare ansvarar du för ledningar och VA-installationer innanför förbindelsepunkten – med undantag för själva vattenmätaren. Den äger och ansvarar kommunen för.

Vattenmätarens användare ansvarar dock för installationen runt vattenmätaren.

Mätaren **måste** vara installerad med backventiler och avstängningskranar för enkel avläsning och byte av mätaren, annars är inte installationen godkänd. Se exempel nedan.

För att kunna byta din vattenmätare så enkelt och säkert som möjligt behöver vi din hjälp att inspektera din nuvarande vattenmätarinstallation och att åtgärda eventuella brister innan vi kommer till dig. Kontrollera:



- Att vattenmätaren är monterad vågrätt i en konsol, fast förankrad i väggen\*
- Att utrymmet runt vattenmätaren är åtkomligt. Vi behöver en öppen yta på ca 1 kvadratmeter kring vattenmätaren för att kunna utföra bytet.
- Om ni har flera vattenmätare, att de inte är kopplade i serie då sådan installation inte är godkänd (pga. mätosäkerhet)
- Att ventilerna före och efter vattenmätaren håller tätt. Testa en ventil i taget:

a. Stäng av en ventil.

b. Öppna sedan en kran i huset. Kommer det inte något vatten ur kranen, så är ventilen tät. Det kan ta någon minut för systemet att tömmas.

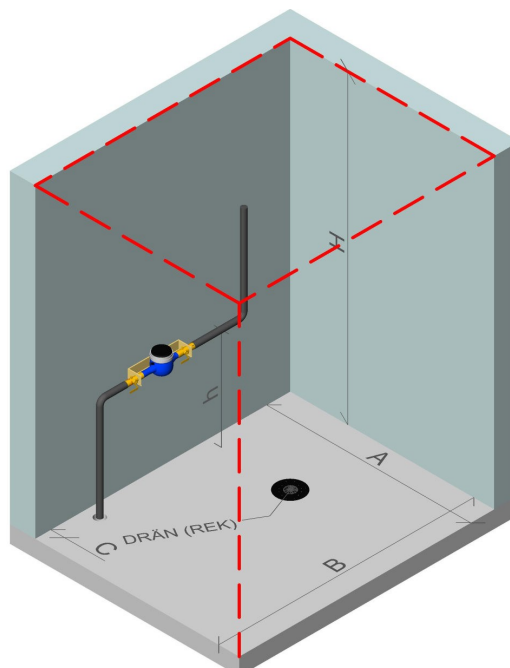
Om ventilerna har någon av beteckningarna LK580 eller LK581 borde du byta dessa fastän dom är täta.

### Åtgärda konsol och icke godkända ventiler

Om din mätare är monterad utan väggkonsol och om ventilerna inte håller tätt eller inte är godkända, ber vi dig att avboka tiden och rådgöra med en VVS-installatör för åtgärder innan byte av vattenmätaren. Har ni järnrör i vattenintaget rekommenderar vi starkt att även detta byts till plast på grund av den stora läckagerisken.

Efterfråga gärna möjligheten till hushållsavdrag för renoveringsarbeten i beskattningen.

Ni kan läsa mer om vattenmätaransvaret på webbsidan <https://tukes.fi/sv/produkter-och-tjanster/matinstrument/forbrukningsmatrare/vattenmatrare>



För att bedöma utrymmesbehovet vid nybyggnation kan följande riktlinjer användas

Vattenmätarflöde $Q_3$	A	B	C	H	h
$m^3/h$	mm	mm	mm	mm	mm
$Q < 10$	>60	>800	>60	>1600	150-1000
	0				

\*A=serviceutrymmesbredd, B= serviceutrymmeslängd, C=avstånd till vägg, H=serviceutrymmeshöjd, h=installationshöjd mätare

Alla behöver ha en fungerande avfallshantering, det gäller även komposten. Finströms kommun har idag inget krav på hushållsnära hämtning av kompost, man har inte heller insamlingspunkter för kompost, utan det är upp till er att se till att ni har en fungerande kompostlösning genom något av följande alternativ:

- Ni har och sköter en egen varmkompost på gården
- Ni är med och samarbetar med en granne om varmkompost på deras gård
- Ni har hämtning av utsorterat kompostavfall från en av soptransportföretagen som kör inom kommunen
- Ni är med och samarbetar med en granne om hämtning av utsorterat kompostavfall från en av soptransportföretagen som kör inom kommunen

I formuläret nedan kan ni anmäla er kompostlösning om ni har en sån: [www.finstrom.ax/komposter](http://www.finstrom.ax/komposter)



## Vanliga frågor om anmälningen

### Varför ska komposten anmälas?

Enligt lagen så ska kommunen föra register på aktiva hushållskomposter, alla anmälningar ska sedan uppdateras vart 5:e år, varför de gamla anmälningarna inte längre gäller.

### Vad använder kommunerna uppgifterna till?

EU kräver att alla ska redovisa återvinningsgraden av olika avfall, kompostavfall ligger på kommunens bord och vi kontrollerar att vi uppfyller våra mål genom att titta på hur många anmälningar vi får in. Om vi inte får in tillräckligt många anmälningar så behöver vi utreda om vi behöver mer åtgärder.

### Kommer kommunen att börja kontrollera komposterna?

Kommunen har ingen avsikt att införa en extra kontrollfunktion för det här. Lika som tidigare agerar vi på anmälningar när komposterna orsakar problem för grannarna.

### Hur många kan samarbeta om samma kompostlösning?

Vi rekommenderar inte fler än 5 hushåll, och då måste volymen

för komposten också anpassas efter det här.

### Behövs en anmälan för kompostering av enbart löv och kvistar?

Nej, det är fritt fram att kompostera det (på egen mark).

### Kan jag bygga min egen kompost?

Ja, tänk då på följande, den ska vara konstruerad för utomhusbruk, vara värmeisolerad och vara välventilerad samt så tät att skadedjur inte kan ta sig in i den.

## Allmän information om kompostering

Kompostering är återvinning av materialet och uppmuntras av kommunen. Kompostering spar både på miljön och er plånbok!

För de som redan nu funderar på att skaffa eller förnya er kompost är det här bra att veta:

- Samarbeta gärna med grannen med era komposter.
- För att kompostera matrester så måste man anlägga en varmkompost, dvs kompostlådan ska vara isolerad och tät.
- En passlig storlek för en familj brukar vara 200-400l för matrester.
- Kompostera bara organiskt material, dvs sådant som en gång levtt eller växt
- Blanda i jord, spån eller torv och lufta samtidigt komposten.
- Återanvänd myllan som blomjord eller dela med er av den till någon i grannskapet som behöver den.
- Kompostera inte invasiva växter eller aska.
- Komposten ska placeras på den egna fastigheten, minst fem meter från tomtgräns.

Här kan ni läsa en artikel från Strömsö om komposter:

<https://svenska.yle.fi/a/7-10020328>





# Kompostanmälan

Vilken typ av bostad har ni?

- Bostadshus  
 Fritidsbostadshus

## Kompostplacering

Fastighetsbeteckning där komposten är placerad,  
format 60-XXX-X-X

6	0	-				-		-	
---	---	---	--	--	--	---	--	---	--

## Kompostbeskrivning

- Komposten är av varmkomposttyp för hushållskompost

Namn

Adress (som komposten är knuten till)

Kommentarer:

Lämna in anmälan till :

Finströms kommun

Skolvägen 2

22410 Godby



Eller via vårt e-formulär [www.finstrom.ax/komposter](http://www.finstrom.ax/komposter)



# Adressändringsformulär

Markera de tjänster som ni använder

- Vatten eller avlopp  
 Fjärrvärme  
 Kommunala avfallstjänster



Utflyttningsdatum

/ -

Mätarplatsnummer (kundnummer vatten och avlopp)

--	--	--	--

Vattenmätarnummer (tillverkningsnummer vattenmätare)

--	--	--	--	--	--	--	--	--	--

Vattenmätaravläsning

--	--	--	--	--	--

 m<sup>3</sup>

Kommentarer (ex ny adress):

Namn

Adress (som tjänsterna är knutna till)

Telefon

E-postadress

---

## Sommarinformation från

### Byggnadsinspektionen

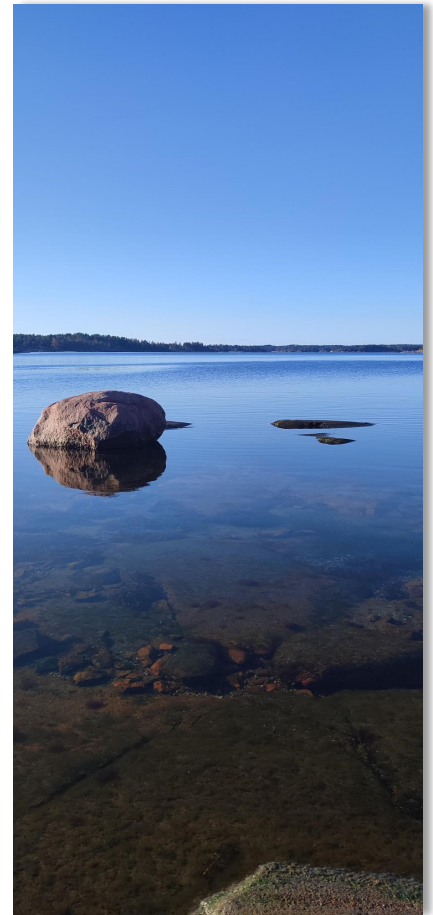
Den gemensamma byggnads- och miljönämnden för Finström och Geta håller sitt nästa möte den 26.6.2024.

I juli är det inget nämndmöte och nästa möte hålls sen preliminärt den 28.8.2024.

För att ert ärende ska tas till behandling på mötet i juni behöver handlingar lämnas in till kommunkansliet **senast den 16.6.2024.**

Byggnadsinspektören har semester 8.7- 4.8.2024.

För brådskande ärenden under denna tid kontaktas växeln på tel: 018-43150 eller på e-post: [kommungarden@finstrom.ax](mailto:kommungarden@finstrom.ax)



# ÅLANDS FOTOGRAFISKA MUSEUM



ÖPPET:

1 juni – 31 augusti kl 11–18

*September helger kl 11-16  
eller enligt överenskommelse*

Årets utställning:

Fartyg

**BASTÖVÄGEN 7 PÅLSBÖLE TEL +358 4570595967**

# Midsommar 2024

## i Finström

### **BJÄRSTRÖM**

#### **Karl-Ers Byagård**

Torsdag 20 juni kl. 18.30  
Lövning av midsommarstången  
Korvgrillning

Midsommarafton 21.6  
Kaffeservering från kl. 13.00  
Kronprocession kl. 13.30  
Stångresning kl. 14.00

Musik av Södra Finströms spelmän,  
lotteri, ringdans och barnaktiviteter

### **SVARTSMARA**

Midsommarstången lövas kl. 19.00  
och reses kl. 22.00

### **TJUDÖ**

#### **Norrfinströmsgården**

Midsommarstången lövas på  
torsdagen kl. 18.00 och reses  
på midsommarafton kl. 15.00  
Serveras kaffe & jordgubbstårta

### **BERGÖ**

Midsommarstången lövas på mid-  
sommarafton kl. 19 och reses kl. 20  
Musik och dans på dansbanan efter  
stångresningen

### **PÅLSBÖLE - BERGBO**

Lövbinding torsdagen den 20 juni  
kl. 18.00  
Midsommarafton  
Servering, lotteri & program kl. 14.30  
Lövning kl. 15.00  
Stångresning och ringdans kl. 16.00

### **MIDSOMMARFIRANDE PÅ ROSENGÅRD**

Midsommarstången reses  
torsdag 20 juni kl. 13.00  
Dragspelsmusik med  
Greta Sundström och Birger Karlsson

### **ÄMNÄS**

Midsommarstången lövas kl. 12.00,  
reses kl. 20.00 och därefter  
ringdans

# emmaus

## SECOND HAND

Godby – mitt i byn



- **Godby**
- **(S-markethuset)**
- MÅ-FR 12-17.30
- LÖ 11-16
- **Strandgatan 20**
- **Mariehamn**
- MÅ-FR 10-19
- LÖ 10-16
- SÖ 11-15
- **Skogshyddsv. 7**
- **Mariehamn**
- MÅ-FR 10-18
- TO 10-19
- LÖ 10-15

[www.emmaus.ax](http://www.emmaus.ax)

# Finströmare!

**Kom ihåg RÖDA KORS-marknaden  
i år är det på lördag den 3 augusti 2024 kl. 12.00.**

Nu är det åter dags för den traditionella marknaden i Mariehamn  
på Västra Esplanadgatan.

Du kan lämna dina gåvor, gärna blommor, grönsaker, bär, bakverk för FRK-försäljning  
eller godis och annat smått till vårt mycket populära mete för barn, åt någon av  
nedanstående personer före kl. 9.00 på lördagen.

Lotterivinster mottages gärna.

Är du intresserad av att hjälpa till vid marknadsstånden?  
I så fall är Du välkommen att ta kontakt med någon av oss!

Pia Grüssner

Godby

tel: 040-5803526

Gun Toivonen

Svartsmara

tel: 42316

Ros-Marie Jansson

Bjärström

tel: 38919, 0457-3428190



***Tack för att Du hjälper oss att hjälpa!***

**FRK- Finströmsavdelningen**



i Ålands Idrottscenter

Tel. 018-41580

GLAD MIDSOMMAR!



## VASSKLIPPNING

Vill du få bort vassen från din strandtomt  
eller båthamn?

Då har vi lösningen för dig!

Med en miljöanpassad vassmaskin utför vi  
klippning och uppsamling av vass både i  
vattnet och på land.

Välkomna att kontakta oss för mer information

[www.vassfritt.ax](http://www.vassfritt.ax)

[vassfritt@outlook.com](mailto:vassfritt@outlook.com)

+3584573479901



Vassfritt.ax

## Godby Glasskiosk



Öppet Måndag – Lördag 12-20, Söndag 13-16

Ni hittar oss vid Godby Center

Välkommen!



# GRISFEST

Välkomna till Norrfinströmsgården i Tjudö  
lördag 13.7 kl. 19.00

Grillad åländsk gris & potatissallad m. tillbehör.

Kaffe & dopp • Lotteri • Barnaktiviteter

Entré: vuxen 10€, barn u. 15 år gratis

Mat: vuxen 15€, barn u. 15 år 10€, u. 5 år gratis

Kontant eller bankkort

På dansbanan spelar Dansfixarna

**ÅLANDSBANKEN**

Arr. Föreningen för Norrfinström r.f.



# Öppettider

FRÅN 3 JUNI

	<b>SIMHALL</b>	<b>GYM/HALL</b>	<b>RECEPTION</b>
<b>MÅN - FRE</b>	9:00 - 20:30 (19:30 sista inläpp)	9:00 - 20:15	9:00 - 20:00
<b>LÖR - SÖN</b>	10:00 - 16:00 (15:00 sista inläpp)	10:00 - 15:45	10:00 - 15:30

**Simhallen** stänger för sommaren **21 juni**  
Öppnar igen **5 augusti**

**Tennisplanen** har öppnat på utsidan - 10 €/h

För mera information, besök vår hemsida  
<https://www.idrottscenter.com/>

**ÅLANDS**  
**IDROTTSCENTER**

# S-MARKET



Hos oss  
hittar du Ålands  
**BILLIGASTE  
MATKASSE!**

## TRÄDGÅRDSHÖRNA

## AGA Gasolflaskor hos oss!

Allt du behöver till  
trädgården – Närodlade blommor  
från Söderlunds växthus



## S-market Godby

Godbyvägen 1424, Godby. Tfn 010 765 9600.

**Mån.-fre. 7-22, lör. 8-22, sön. 10-22**



HOS OSS  
FÄR DU  
BONUS  
s-market.fi

Öppettider hittar du  
i S-mobil och på adressen  
varuboden.ax

 VARUBODEN PÅ ÅLAND