



Nr. 2 · 2025  
Mars

# AKTUELLT

## i Finström

Samhällsinformation till alla hushåll och företag i Finström

### INFORMATION

Ålands Landskapsregering begär allmänhetens synpunkter över Betänkande om revidering av kommunallagen för landskapet Åland.

Läs mer på s. 4

### UTSTÄLLNING PÅ BIBLIOTEKET

Månadens utställare på biblioteket är Bengt Gästgivars som är en entusiastisk hobbyfotograf med över 15 års erfarenhet, med fokus på landskap, norrsken och svartvita bilder

Läs mer på s. 8

Vill du få information om när vi publicerar något nytt? Gå in på vår hemsida <https://www.finstrom.ax/prenumerationer> och börja prenumerera!



---

# KOMMUNDIREKTÖREN HAR ORDET

---

## Magnus Sandberg

### Tidsperspektiv

Jag är uppvuxen på ett jordbruk i en del av Österbotten där det mesta av den mark som brukades mödosamt har nyodlats i den takt som landhöjningen och de ständiga diknings- eller dräneringsprojekten gjort det möjligt.

På vårarna efter att hemåkern där potatislandet fanns plöjts dök det emellanåt upp bitar av vita ihåliga rör som de vuxna menade att var kritpipor, alltså *lerkritspipor* för tobaksrökning, som tydligen var massproducerade och vanliga under 1600 – 1800-talet. Det kan alltså ha bött någon storrökare där mellan slutet av 1600-talet när byn sannolikt uppstod och 1980-talet då resterna kom i dagen i spåren efter Fiskars eller Kvaermland,

Med det "mindset" som präglar en bondefamilj under vårbruket så funderades det inte speciellt länge över några små bitar av bränd lera, de hamnade snart tillbaka i jorden tillsammans med sättpotatisen.

Kanske var det så att man enligt lag borde ha underrättat någon om att man hittat något som tidigare generationer lämnat efter sig. Det hörde inte till den lokala kulturen, och att potatisen inte skulle sättas var aldrig ett alternativ, och den som ens kommit på tanken att föreslå det skulle ha fått med min farmor Rakel att göra. Enligt hennes mått var en tom potatiskällare en skam, ett fattigdomsbevis och det yttersta tecknet på handlingsförlamning.

I allmänhet är det så att där vi går och vistas och tillbringar vår vardag så har någon gått, vistats och gjort före oss. Och lämnat spår efter sig. I den bästa av världar så kan olika tidsepoker och intressen samexistera så att spåren efter alla de som gått före oss kan bevaras i rimlig omfattning och utan att det hindrar de som idag vill skapa, förändra, förbättra och utveckla.

De kommunala planeringsprocesserna har kommit till för att jämka olika intressen och samtidigt skapa förutsättningar för att verka och utveckla olika verksamheter. Kraven som ställs på en plan är omfattande, det ska göras olika kartläggningar för att identifiera bland annat skyddsvärda biotoper och kulturella och arkeologiska värden som kan behöva bevaras på det område som planen gäller.

På senare tid har vi upplevt en tendens till att myndigheter och experter börjat bygga in allt större marginaler i sina bedömningar av var det kan finnas fornlämningar eller någon djurart som finns omnämnd i EU:s habitatdirektiv. Marginaler i en general- eller detaljplan innebär ytor, mark, som inte kan nyttjas eller som ska skyddas. Områden som måste lämnas orörda är en kostnad inte bara för markägaren utan i förlängningen för hela samhället.

Utebliven utveckling är bland det dyraste som finns. Kan vi inte idag skapa, förändra, förbättra och utveckla så sker det på bekostnad av framtida verksamhetsförutsättningar, levnadsbetingelser och välbefinnande.

Ofta är det dessutom så att den utveckling som inte kan ske här antagligen kommer att ske någon annanstans. Viljan att bevara måste balanseras mot behoven av att kunna utveckla. Annars sitter vi snart med något som börjar påminna om ett hembygdsmuseum.

Mycket gott kan sägas om hembygds museer, men speciellt lönsamma är de i allmänhet inte.

Magnus Sandberg  
kommundirektör

# KONTAKTUPPGIFTER FINSTRÖMS KOMMUN

**Kommunkansliet** hållet öppet vardagar kl. 09.00—15.00

Tel: 018-43150

E-post: [kommungarden@finstrom.ax](mailto:kommungarden@finstrom.ax)

Besöks- och postadress: Skolvägen 2, 22410 Godby

<b>Kommundirektör</b> Magnus Sandberg	tel. 431511
<b>Ekonomichef</b> Ida Eklund	tel. 431512
<b>Teknisk chef</b> Aron Lundström	tel. 431515
<b>Daghemsföreståndare</b> Ann Grunér-Jansson	tel. 431533
<b>Ekonom</b> Annica Widberg	tel. 431514
<b>Personalsekreterare</b> Tiina Zetterman	tel. 431513
<b>Kommuningenjör</b> Fredrik Molinder	tel. 431526
<b>Byggnads- och miljöinspektör</b> Emma Hansson	tel. 431525
<b>Byggnadsinspektionen</b> <a href="mailto:byggnadsinspektionen@finstrom.ax">byggnadsinspektionen@finstrom.ax</a>	
<b>Administratör</b> Ann-Katrine Silfvernagel (hemvårdsstöd, barnomsorg)	tel. 431527
<b>Administratör</b> Ida Jansson (vatten, avlopp, miljöavgifter, fakturering)	tel. 431516
<b>Administratör</b> Barbro Malmlund-Sundblom	tel. 431531
<b>Lantbrukssekreterare</b> Lena Roos-Clemes	tel. 431540
<b>Äldreomsorgsledare</b> Jana Andersson	tel. 431581
<b>Fritidsledare</b> Mattias Andersson	tel. 431542
<b>Biblioteket</b>	tel. 431549
<b>Källbo Skola</b> kansli	tel. 43130
<b>Finströms kommunaltekniska</b> <a href="mailto:kommunaltekniska@finstrom.ax">kommunaltekniska@finstrom.ax</a>	tel. 43150
<b>Rosengård</b>	tel. 42620
<b>Jour</b> <a href="mailto:fastighetssktsel@finstrom.ax">fastighetssktsel@finstrom.ax</a>	tel. 0457 3425 215

För kontaktuppgifter till daghemmen eller fler kontaktuppgifter se <https://www.finstrom.ax/kontaktpersoner>

E-post till specifik person: [fornamn.efternamn@finstrom.ax](mailto:fornamn.efternamn@finstrom.ax)

## ANNONSINFORMATION

Informationsblad från Finströms kommun

**Ansvarig utgivare:** Magnus Sandberg  
**Redaktion:** Ida Jansson

### Annonsera

Vill du annonsera i Aktuellt i Finström?  
Kontakta kommungården på tel. 43150,  
redaktionen på tel. 431516  
eller maila [infoblada@finstrom.ax](mailto:infoblada@finstrom.ax)

### Utgivningstider 2025

Utgivning	Deadline
3 april	24 mars
2 maj	21 april
30 maj	19 maj

(se hela årets tider på [www.finstrom.ax](http://www.finstrom.ax))

### Annonspriser 2025

Helsida 140€ inkl. moms  
Halvsida 73€ inkl. moms  
¼ sida 40 € inkl. moms

Helsida - stående A4  
Halvsida - liggande halv A4  
¼ sida - stående ¼ A4



---

# INFORMATION

---

Ålands Landskapsregering begär allmänhetens synpunkter över Betänkande om revidering av kommunallagen för landskapet Åland.

Betänkandet kan läsas på Landskapsregeringens webbsida;

<https://www.regeringen.ax/nyheter/betankande-om-revidering-kommunallagen-landskapet-aland>

Kommuninvånare i Finström kan lämna synpunkter på betänkandet, som ska utgöra grund för revidering av Kommunallagen för Landskapet Åland, direkt till Ålands Landskapsregering eller till Kommunstyrelsen i Finström på adressen [kommungarden@finstrom.ax](mailto:kommungarden@finstrom.ax).

Synpunkter kan även lämnas per brev på kommunens adress. Eventuella synpunkter som riktas till Finströms kommun bör vara tillhanda senast tisdagen den 18 mars för att kunna beaktas i kommunens utlåtande.

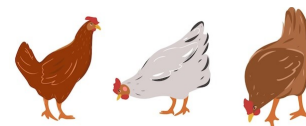
Enligt uppdrag,

Magnus Sandberg  
kommundirektör

---

## LANTBRUKSKANSLIET INFORMERAR

Fjäderfä ska hållas inomhus 8.2 – 31.5.2025



Det årliga förbudet mot att hålla fjäderfä och andra tamfåglar utomhus gäller under tiden 8.2 – 31.5.2025. Syftet med förbudet är att förhindra att fågelinfluensa smittar från vilda fåglar till fjäderfä och andra fåglar som hålls som husdjur. Under tiden för förbudet mot utomhusvistelse skall fjäderfä och andra fåglar antingen hållas inomhus eller så ska den utehägnad som de använder vara genomgående inhägnad och täckt med ett tillräckligt tätt nät eller på något annat motsvarande sätt.

Om fåglarna har tillträde till en skyddad utehägnad ska ÅMHM underrättas om detta på förhand.

---

### ÅRSMÖTEN PÅ FÖRSAMLINGSHEMMET MIKAELSGÅRDEN I FINSTRÖM

Söndag 23 mars 2025

Kl. 19.00 Pålsebölenejdens byalag  
Kl. 19.30 Kaffe  
Kl. 19.45 Grändens fiskesamfällighet

Styrelsen

### UTSTÄLLNING

"I vår Herres hage"

Målningar av Tuulikki Huovinen

4 - 31 mars på Rosengård

Röda Korset och Folkhälsan i Finström håller sina  
respektive vårmöten gemensamt  
på Breidablick torsdagen den 13 mars kl. 18:00.

Stadgeenliga ärenden.

Välkomna!

---

# INFORMATION

---

## Inskrivning

Inskrivning av elever som kommer att börja i **Källbo skola** hösten 2025 (barn f.2018) sker i samband med ett informationsmöte

**Torsdagen den 20 mars kl. 18.30 i Källbo skola.**

**Vid inskrivningsmötet deltar personal från skola och fritidshem men inga barn.**

Inskrivning kan göras elektroniskt via denna **länk**: <https://e-tjanster.ax/e-form/sv/552ae40019>

Inskrivningsblanketten finns även som PDF **här**: [Elevblanketter för registret 2023 0.pdf \(finstrom.ax\)](#)

och kan lämnas in vid informationsmötet.

I samband med skolans inskrivning sker även inskrivning till Fritids, **Fritidshemsverksamheten med mornis och eftis**. Fritids är i första hand till för elever i åk 1-2. Fritids har öppet från 12.30 – 17.30 alla skoldagar. Kostnaden för fritids är i dagsläget 60 % av heldagvårdsavgift (max 144€).

Mornis har öppet kl. 7.00 – 8.30.

Inskrivningsblankett och ansökningsblankett för fritidsverksamhet (mornis/fritids) **finns här**: <https://e-tjanster.ax/e-form/sv/35b5626bb6> och fås även på plats eller på kommunens hemsida.

**Sista ansökningsdagen till fritids är fredagen 4 april 2025.**

**Väl mött!**

önskar

Niclas Hage

Tatjana Berglund

Skolföreståndare

Ledande fritidspedagog

Tel. Källbo skola 43130

Tel. Fritidshemmet 431575



**KÄLLBO SKOLA**



---

## Barnomsorg till hösten 2025

Ansökan om barnomsorg kan lämnas in när som helst under året, men för att underlätta fördelningen av platserna från hösten 2025 ser vi gärna att ni lämnar in er ansökan senast **14 mars 2025**.

**Ansökan görs för barn som inte har en barnomsorgsplats och för barn som vill byta barnomsorgsplats/daghem.**

Enklast fyller du i din ansökan via vår e-tjänst eller på vår pdf blankett som du hittar på hemsidan [www.finstrom.ax](http://www.finstrom.ax) under Barn och skola - barnomsorg - ansökan om barnomsorg.

Närmare upplysningar fås från:

Daghemsförest. Ann Grunér-Jansson tfn 431533

Emkarby daghem, tfn 431556

Godby daghem, tfn 431550

Pålsböle daghem, tfn 431560

Väljer du att göra din ansökan på pdf blankett skickar du ansökan till:

**Barnomsorgen i Finström**

**Skolvägen 2**

**22410 Godby**

---

Våra daghem i kommunen behöver förstärkning i form av sjuk- och semestervikarier från februari – maj

Vid frågor, kontakta:

**Godby daghem** - Gunilla Blomqvist  
tel. 0457 344 6290

**Emkarby daghem** – Anki Eriksson  
tel. 0457 345 8167

**Pålsböle daghem** – Josefin Lindholm  
tel. 0457 345 8165

---

# BIBLIOTEKSNYTT

---

## **BIBLIOTEKETS ÖPPETTIDER**

Måndag	kl. 12.00 - 20.00
Tisdag	kl. 12.00 - 20.00
Onsdag:	kl. 12.00 - 20.00
Torsdag:	kl. 10.00-14.00
Fredag:	Stängt

Meröppet med självbetjäning alla dagar  
mellan kl. 09.00 - 21.00



### TIDSKRIFTSLOPPIS

Med start 10 mars

Avskrivna tidskrifter

0,5€ styck

eller

3 st för 1€

---

## **Ansökan om kultur- och evenemangsstöd**

Kriterier för kultur- och evenemangsbidrag:

- För kulturprojekt- och evenemang i Finström
- Föreningar/ sammanslutningar /privatpersoner med hemort i Finström prioriteras
- Verksamhet för barn och ungdom prioriteras

### **Information**

Bidrag för kultur- och evenemang som påbörjas, utförs och/eller avslutas innevarande budgetår.

ANSÖKNINGSBLANKETT finns på kommunens hemsida för utskrift eller kan rekvireras från biblioteket. Det går även att fylla i ansökan direkt i ANÖKNINGSMODULEN på kommunens hemsida.

ANSÖKAN GÖRS EN GÅNG PER ÅR och ska vara inlämnad senast sista mars. Ansökningar som har inkommit senare behandlas endast om det finns särskilda skäl.

Ansökan lämnas in till förvaltningen, Godbyvägen 1416, 22410 Godby eller skickas in elektroniskt.

Ansvarig tjänsteman fattar beslut om kultur och evenemangsbidrag inom april månad. Bidraget utbetalas mot redovisning gällande verksamhet av projektkaraktär. Vid kontinuerlig verksamhet utbetalas bidraget efter att beslutet tagits.

# NYINKÖPTA BÖCKER

## Deckare & Thrillers

Burman, Carina, *Döden tar semester*

Engberg, Katrine, *De vita nätterna* (Del 2 om Liv Jensen)

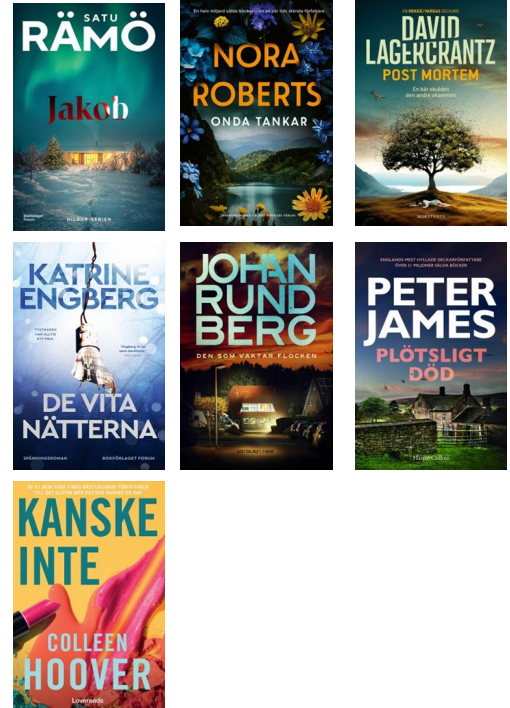
James, Peter, *Plötsligt död* (Roy Grace)

Lagercrantz, David, *Post Mortem* (En Rekke//Vargas deckare)

Roberts, Nora, *Onda tankar*

Rundberg, Johan, *Den som vaktar flocken*

Rämu, Satu, *Jakob* (Del 3 i Hildur-serien)



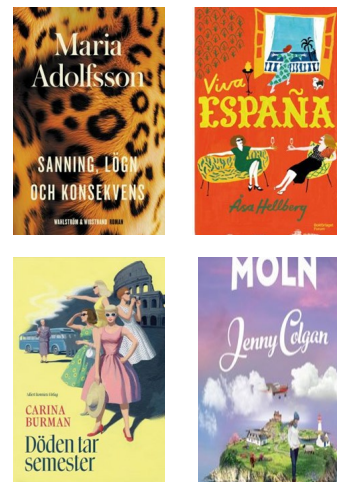
## Romaner

Adolfsson, Maria, *Sanning, lögn och konsekvens*

Colgan, Jenny, *Bland ulliga vita moln*

Hellberg, Åsa, *Viva España* (Del 2 i Spanska hjärtan)

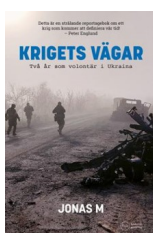
Hoover, Colleen, *Kanske inte*



## Fackböcker

Jonas M, *Krigets vägar: två år som volontär i Ukraina*

Von Rosen, Lars, *Stora traktorer: Del 1, Med svensktillverkade traktorer 1912–1945*



---

# UTSTÄLLNING

---

UTSTÄLLNING I BIBLIOTEKET MARS MÅNAD

## *Under norrskenet's slöja*



## Fotografier av Bengt Gästgivars

**Bengt Gästgivars, fotograf från Nykarleby i Österbotten, och månadens utställare:**

"Jag är en entusiastisk hobbyfotograf med över 15 års erfarenhet, med fokus på landskap, norrskens och svartvita bilder. Jag fascineras av ljusets spel och naturens dramatik och arbetar ofta med långa slutartider för att skapa unika och stämningsfulla bilder. Att fånga norrskenet's dans på himlen har blivit en stor del av mitt fotograferande, och många av mina bilder är tagna i Österbotten. Just nu ställer jag ut en samling av mina norrskensbilder i utställningen [*Under Norrskenet's Slöja*], där jag vill dela med mig av ljusets magi och nattens skönhet."



**Avgiftsfritt**

## **Digitalt stöd på biblioteket**

Drop-in på Finströms bibliotek

**Tisdag 11.3 kl. 16.30-17.30**

Alla är välkomna!

Folkhälsan på Åland ger individuellt stöd till personer i alla åldrar i användandet av digitala verktyg såsom telefoner, surfplattor och datorer. Stödet ges avgiftsfritt och av våra frivilliga stödpersoner. Vi erbjuder drop-in tillfällen på biblioteket samt enskilt bokade möten/hembesök.

Exempel på stödinsatser vi kan ge:

- allmänt användande av din apparat och internet
- hjälp med nedladdningar och uppdateringar
- användande och möjligheter med olika appar och program
- att boka tider via din telefon
- råd i datasäkerhetsfrågor m.m.

Bokning av hembesök och/eller för mer info kontakta:

Annette Hagman telefon 018- 527063,

e-post: [annette.hagman@folkhal-san.ax](mailto:annette.hagman@folkhal-san.ax)

---

# MATSEDEL

---

3 mars - 30 mars

## VECKA 10

Mån	3.3	Korvsås med kokt potatis
Tis	4.3	Köttfärssås och spagetti
Ons	5.3	Fiskpinnar, potatismos och kall sås
Tors	6.3	Sjömansbiff
Fre	7.3	Potatis- och purjolökssoppa och hembakt bröd
Lör	8.3	Baconbiffar med pepparsås och potatis
Sön	9.3	Söndagsstek, rödvinssås och kokt potatis

## VECKA 11

Mån	10.3	Kyckling, ris och currysås
Tis	11.3	Lasagne
Ons	12.3	Helstekt karré, brunsås och kokt potatis
Tors	13.3	Bordelaise fisk med kokt potatis
Fre	14.3	Stekt fläsk med kokt potatis
Lör	15.3	Teriyakilax med kokt potatis
Sön	16.3	Rostbiff, gräddsås, gelé och kokt potatis

## VECKA 12

Mån	17.3	Bräckt korb med potatismos
Tis	18.3	Forell i chiligrädde och potatis
Ons	19.3	Kalops och kokt potatis
Tors	20.3	Kycklingpaella
Fre	21.3	Köttfärssoppa, bröd
Lör	22.3	Helstekt grisytterfilé, varm örtsås och ugnspotatis
Sön	23.3	Stekt forell, vitvinssås och kokt potatis

## VECKA 13

Mån	24.3	Pasta carbonara
Tis	25.3	Karelsk stek med kokt potatis
Ons	26.3	Hawaiikotlett med kokt potatis
Tors	27.3	Ugnsfisk med kokt potatis
Fre	28.3	Asiatisk kycklingsoppa, bröd
Lör	29.3	Köttfärslimpa, champinjonsås och potatis
Sön	30.3	Kyckling med tomatsås och potatisgratäng

*Efterrätt serveras alla helger samt soppdagar*

# MATSEDEL

31 mars - 20 april

## VECKA 14

Mån	31.3	Ugnskorv och potatismos
Tis	1.4	Köttfärsrisotto och kall sås
Ons	2.4	Jägargryta och kokt potatis
Tors	3.4	Fiskpinnar, potatismos och kall sås
Fre	4.4	Schnitzel med klyftpotatis
Lör	5.4	Gratinerad kassler, löksås och potatis
Sön	6.4	Fiskfärsbiffar, kall sås och kokt potatis

## VECKA 15

Mån	7.4	Köttbullar, kokt potatis och varm sås
Tis	8.4	Kalops och kokt potatis
Ons	9.4	Panerad fisk med potatismos
Tors	10.4	Pasta och köttfärssås
Fre	11.4	Fisksoppa med bröd och pålägg
Lör	12.4	Karelsk stek med kokt potatis
Sön	13.4	Hackad grisbiff, pepparsås och rostad potatis

## VECKA 16

Mån	14.4	Kokt korv med potatismos
Tis	15.4	Sotad lax, kokt potatis och citronsås
Ons	16.4	Lammfärsbiffar, kokt potatis och tzatziki
Tors	17.4	Potatis- och purjolökssoppa med bröd
Fre	18.4	Grillad kyckling, rostad potatissallad och kall sås
Lör	19.4	Ugnslax med citron och timjan, potatis
Sön	20.4	Fylld karré, gräddsås och äppelmos, kokt potatis

### Nya riktlinjer för hemservicematen

Avbokning av matleverans måste ske minst 3 dagar före på telefon: **018-431580**.

Avbokningar senare än 3 dagar faktureras som vanligt.

*Med reservation för förändringar*

Centralköket tel: 431544



*Efterrätt serveras alla helger samt soppdagar*

---

# INFORMATION FRÅN TEKNISKA

---

## Sorteringsanvisningar för förpackningar vid kommunens återvinningsstationer

Tomma och torra förpackningar från hushåll

### Kartongförpackningar

- Dryckeskartong
- Kex- och flingpaket
- Papperspåsar och -bärkassar, omslagspapper
- Rullhylsor för toalett- och hushållspapper
- Pizzalådor, äggkartonger och engångsmuggar
- Wellpapplådor
- Instruktioner: *Vik ihop och platta till.*

### Glasförpackningar

- Glasflaskor
- Glasburkar

Instruktioner: *Ta bort korkar och lock. Metallringar och etiketter behöver inte tas bort. Lämna tillbaka de pantglasflaskorna till butikens returautomat.*

Detta får **inte** slängas:

- Sjukvårdsglas
- CSP (keramik, stenar och porslin)
- Annat glas (t.ex. borosilikatglas)
- Fönsterglas

### Plastförpackningar

- Livsmedelsförpackningar
- Förpackningar av rengöringsmedel och hygienprodukter
- Andra hushållsförpackningar, som flaskor och burkar
- Take away matbehållare och förpackningar samt engångsmuggar
- Plastpåsar och omslag
- Frigolitförpackningar

Instruktioner: *Förpackningar tillplattade när det är möjligt. Ta loss korkar, lock, pumpdelar och motsvarande och sätt dem separat i insamlingskärlet. Lämna tillbaka pantflaskorna i butikens returautomat.*

### Metallavfall

"*Småmetall*" betyder små metallsaker som används i hushåll, såsom kastruller, stekpannor, bestick, saxar, handverktyg och andra små metallsaker (t.ex. spikar, skruvar, beslag m.m.).

"*Metallförpackning*" betyder tomma plåt-, aluminium- och stålförpackningar, vars återvinning och återanvändning är reglerad av lagar och andra bestämmelser.

"*Metallavfall*" betyder hushållens småmetall och metallförpackningar som samlas in tillsammans (gemensam insamling)

- Konservburkar, lock och korkar
- Aluminiumformar och folien
- Kaffekapslar av metall
- Målfärgsburkar och sprayburkar
- Hushållens småmetallföremål, som kastruller och bestick

Instruktioner: *Sprayburkar måste vara helt tömda – inget väsende. Lämna tillbaka pantdryckesburkar i butikens returautomat.*

### Särskilda anmärkningar

Lasterna får inte innehålla

- Avfall som strider mot sorteringsanvisningarna
- Spår av farliga ämnen eller förpackningar som innehåller tryck (färger, kemikalier, oljor, läkemedel, hårspray etc.)
- Batterier, ackumulatorer samt el- och elektronikapparater
- Felaktigt sorterade kan dessa orsaka bränder eller andra farosituationer.





Behöver klipparen service inför kommande säsong?

**Vi hämtar din åkgräsklippare kostnadsfritt!**

 **Husqvarna**

**Boka service redan idag!**

Gäller inom fasta Åland och februari och mars.

**BRINK  
TEC**

Välkommen till vår verkstad/butik!

Vikingagränd 1A, Mariehamn, tel. 528 270 • [info@brinktec.ax](mailto:info@brinktec.ax)

**Stort lager  
reservdelar  
för marinmotorer och  
småmaskiner**



Behöver motorn service inför kommande säsong? Vi har ett stort urval reservdelar för de flesta märken, välkommen in!

 **YAMAHA**

 **Husqvarna**

**V O L V O P E N T A**

**BRINK  
TEC**

Välkommen till vår verkstad/butik!

Vikingagränd 1A, Mariehamn, tel. 528 270 • [info@brinktec.ax](mailto:info@brinktec.ax)



## Norra Ålands Åduppståndelse

*Ett Ådprojekt av Ådans Vänner i samarbete med Saltviks Jaktvårdsförening.*

Saltviks Jaktvårdsförening och Ådans Vänner håller informationstillfälle på **Högtomt den 12: e mars 2025 klockan 18:30** om vårt gemensamma projekt för att förbättra häckningsförutsättningarna för ejdern och andra sjöfåglar i Låga skärgården som inleds våren 2025.

Vi välkomnar alla intresserade, men framförallt de som är intresserade av att delta i projektet som Advakt eller kan bidra på annat vis. Enklare servering med kaffe och tilltugg på plats.

Har man inte möjlighet att delta vid informationstillfället kan man kontakta [info@aprf.ax](mailto:info@aprf.ax) eller Sebastian Nordin +358 40 5744397 för mera information.

Man kan även stöda projektet genom att bli medlem i Ådans Vänner. Scanna QR-koden och fyll i dina uppgifter, som stödmedlem bidrar du med 10 euro per år och kan titulera dig som en äkta Advän.



Gör ni en direkt inbetalning så ange i uppgifter:

- Namn
- E-post
- Födelseid

IBAN: FI8466010010591139

BIC: AABAFI22

# Vivakören & ALANDIA BIG BAND

..... PRESENTERAR .....



Lördag 12 APRIL 2025  
KL. 18.00

PLATS: Alandicas foaje. Biljettpris 25€

# Discosim 14 mars

MER INFO KOMMER INOM KORT!

## Ungdomsgårdens öppettider:

Onsdagar kl: 14.50 - 16.00 åk 5 -9  
kl: 18.50 - 21.50 åk 6 - 9

Torsdagar kl: 14.50 - 16.00 åk 5 -4  
kl: 18.50 - 21.50 åk 6 - 9

Fredagar kl: 12.50 - 16.00 åk 5 -9  
kl: 19.00 - 22.00 åk 7 - 9

Lördagar kl: 19.50 - 22.50 från 15 år och uppåt



Våren närmar sig och dammet börjar synas i solstrålarna!

Vill du lägga tid på annat än att städa huset när du kommer hem från jobbet? Eller vill du komma till en färdigstädad stuga så du bara kan njuta av din ledighet? Ring Maria, så hjälper hon dig! Hon är verksam i alla kommuner mellan Föglö och Finström.

Maria har många års erfarenhet av städning, både kommunalt och åt privatpersoner. Hon är noggrann och serviceminded med kundens önskemål i fokus. Kontakta henne för att boka in städning eller om du har någon fundering.

Maria Fellman på Föglö  
Allservice  
+358 405 360 444.



## MEDISKURSER NÄRA DIG I MARS ;

210102 Skogsäventyr för vuxna och barn (B),  
start: 08.03.2025

130108 Traditionell inredning av äldre hus och nya byggnader,  
start: 29.03.2025

Välkommen med anmälan; [www.medis.ax](http://www.medis.ax)



# Medis

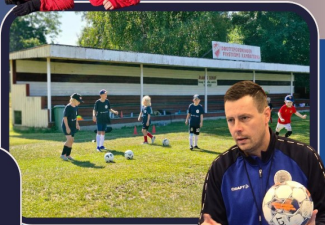
# S-MARKETS FOTBOLLSSKOLA

24-26 JUNI 2025  
BREIDABLICK, MARKUSBÖLE

FÖR BARN FÖDDA 2011-2019

ERFARNA LEDARE  
SAMT VERKSAMHETSLEDARE OCH  
FOTBOLLSUTVECKLARE PÅ PLATS

2025



PRIS:  
1 BARN 50€  
2 SYSKON 85€  
3 SYSKON 105€



DETTA INGÅR:

- 3 DAGAR FOTBOLLSSKOLA KL 10-14
- LUNCH OCH MELLANMÅL ALLA TRE DAGAR
- VATTENFLASKA
- T-SHIRT

ANMÄLAN via  
formuläret!

[HTTPS://WWW.IFFK.AX](https://www.iffk.ax) FRÅGOR: [VL@IFFK.AX](mailto:vl@iffk.ax)

[HTTPS://WWW.IFFK.AX](https://www.iffk.ax)



# IFFK erbjuder:

INNEBANDY

FOTBOLL

FRIIDROTT

DISCGOLF

ÖPPEN HALL



SE VÅR  
HEMSIDA! SCANNA  
QR-KODEN!

[www.iffk.ax](http://www.iffk.ax)

[vl@iffk.ax](mailto:vl@iffk.ax)

## SPECIALPROJEKT SPONSORERING

BLI ♥-SPONSOR 2025

Även för privatpersoner  
som vill hjälpa!

Vi har en ny möjlighet till våra sponsorer: Bidra med aktivitetsavgiften till ett eller flera barn! Summan går oavkortat till kontot för aktivitetsavgifter och därmed kan vi erbjuda möjligheten att idrotta för de familjer som inte annars har råd att delta!



ECKERÖ LINJEN ♥

PATRIKS  
MÅLERI ♥

Godby Apotek ♥



1 BARN = 85€ / ÅR  
2 BARN = 170€ / ÅR  
3 BARN = 255€ / ÅR

ÖVRIG INFO &  
KONTAKT

[vl@iffk.ax](mailto:vl@iffk.ax)  
Bärnågen 5 22410 Godby  
0457 5257167  
[www.iffk.ax](http://www.iffk.ax)

Som tack för detta får du eller ditt företag ett hjärta vid logon på all reklam samt förstas en stor plats i styrelsens hjärta!

HÄNG MED!



& folkhälsan i Finström

## AKTIV FAMILJ VÅREN 2025!

Ta med hela familjen på träning!  
4 tillfällen under våren att testa på olika aktiviteter tillsammans med Finströmsföreningarna IFFK och Folkhälsan!

trappträning & cirkel

terrängvandring

cykling

discgolf

bra middag i en stressig vardag

frukost & mellanmål

billigt och hälsosamt

mat som passar hela familjen

Vid alla tillfällen äter vi färdigfixad picknick tillsammans och får tips om bra mat av kostrådgivare Jenny P

Varje tillfälle tar ca 3 timmar.

MER INFO OCH  
ANMÄLAN:  
[www.iffk.ax](http://www.iffk.ax)

olika ledare med kunskap och erfarenhet inom de olika områdena!